



BUNTLACK

ფერადი ემალი ხისა და რკინისთვის

AAG

Association of Architects of Georgia
საანთხეობროს აქტიუბროტოთ ანოციანო

ბამოთხეობროს – საანთხეობროს აქტიუბროტოთ ანოციანო
და დიმიტრი მოსულიშვილი

ბოთხეობროს აქტიუბროტოთ – ნინო ლაღიძე
ნიფოტიანო – ნინო ლაღიძე, დიმიტრი გელოვანი.
ბოთხეობროს ეოტიონი - ირმა ჯიშკარიანი

**PUBLISHER - ASSOCIATION OF ARCHITECTS
OF GEORGIA and Dimitri Mosulishvili**

CHIEF EDITOR - Nino Laghidze
INFORMATION - Nino Laghidze, Dimitri Gelovani
COMPUTER GRAPHIC - Irma Jishkariani

www.archias.ge

0171 თბილისი, ბეზბუიის ქ. N3
მობ: +995 593 42 74 73

3 Berbuki str., 0171, Tbilisi, Georgia
Mob: +995 593 42 74 73

<http://www.archias.ge>
[http:// www.archiaward.com](http://www.archiaward.com)
E-mail: style.magazine2022@gmail.com

STYLE

Architecture, Interior, Design

სარეკლამო ტექსტის შინაარსზე
რედაქცია პასუხს არ აბეზს

არქიტექტორებისა და დიზაინერების საყურადღებოდ!

საქართველოს არქიტექტორთა ასოციაცია და ჟურნალი "სტილი" აგიძეებს თქვენთან თანამშრომლობას.
გთხოვთ, მოგვანოცოთ თქვენს მიერ ხედილებული არქიტექტურული-დიზაინერული პროექტები. მათ შორის საუკეთესოები განთავსებული იქნება ჟურნალში "სტილის" მომდევნო ნომერებში, ხისთვისაც წინასწარ გიხდით მადლობას.
ჟურნალის ხედაქცია იცოვებს უფლებას გაცნობოთ მასალის მოზადებისა და პუბლიკაციისათვის აუცილებელი პირობა - ჟურნალში გამოსაქვეყნებელი მობიექტი ნაიმოდგენილი იქნას მისი ამსახველი ფოტო-მასალის მალამზაცხეული სახისხით - ავტომა უზუნვე-
ლდოს მობიექტის პროფესიული ფოტოგადღება.
დაზუსტებს თანავტოხითა ვინაობა!

NR.1
FARBEN-
MARKE*
Markenbekanntheit
Deutschland



ფერები თავზადასავალია
ბავშვის ოთახის
ეკოდოგიუხად სუფთა საღებავი

AAG

საქართველოს არქიტექტორთა ასოციაცია შეიქმნა:

- პროფესიონალური ურთიერთობებისათვის;
 - ქალაქმშენებლობის, არქიტექტურის, დიზაინის სფეროში არსებული პრობლემების განსახილველად და გადასაჭრელად;
 - ასოციაციის წევრთა ბიზნისის ხმარდასაჭერად;
 - არქიტექტორთა საერთაშორისო ურთიერთობების, საერთაშორისო კონგრესების - წარმატებით ჩასატარებლად;
 - არქიტექტორთა კლუბის, კერძო "ბტილის" პიპულარიზაციისათვის.
- საქართველოს არქიტექტორთა ასოციაცია - არქიტექტორების და დიზაინერების გაერთიანება - შეაძლებლობებს მისცეს პროფესიონალებს განიხილონ არქიტექტურის და მშენებლობის სფეროში არსებული პრობლემები, სიახლეები, პროექტები, ნოვატორული წინადადებები, ჩაატარონ ახალი სამშენებლო ტექნოლოგიების, დიზაინერული თუ ფურნიტურის კომპანიების პრეზენტაციები.

„საქართველოს არქიტექტორთა ასოციაციის“ სტრატეგია:

- მაღალგანვითარებული, დახვეწილი, ერთიანი, თვითრეგულირებადი, პროფესიონალური ორგანიზაციის ჩამოყალიბება არქიტექტურის და სამშენებლო ბაზარზე;
- არქიტექტურისა და მშენებლობის განვითარების ტენდენციების შესახებ ასოციაციის წევრების ინფორმირება;
- ასოციაციის წევრებს შორის ურთიერთობის შექმნის ფორმირება;
- ასოციაციის წევრების საქმიანობისთვის პროფესიონალური სტანდარტების შემუშავება;
- ასოციაციის წევრთა სერთიფიცირებისთვის ხელის შეწყობა;
- ნულილის შეტანა ასოციაციის წევრების ბიზნეს ზრდასა და კეთილდღეობაში;
- ასოციაციის წევრების ინტერესების და უფლებების დაცვა, რწვეის მიცემა, დატრეინინგება, დახმარება, მხარის დაჭერა;
- ასოციაციის წევრებისთვის პროფესიული ზრდის ხელშეწყობა;
- ასოციაციის წევრების ინტეგრაცია არქიტექტურის და მშენებლობის პროფესიონალურ სფეროში;
- საერთო პრობლემების გადაწყვეტა; რეკომენდაციების და პროგრამების შემუშავება არქიტექტურისა და სამშენებლო ბაზრის განვითარებისთვის;
- ასოციაციის წევრებს შორის კომპლუტაციების და ინფორმაციის გაცვლა მიმდინარე ტექნოლოგიებთან დაკავშირებით, არქიტექტურის და სამშენებლო ბაზარზე პოპიციების შესახებ;
- ასოციაციის წევრების ინტერესების დაცვა და წარმოჩენა საკანონმდებლო, აღმასრულებელ თუ მუნიციპალურ სტრუქტურებში;
- ქვეყნის არქიტექტურის და სამშენებლო საქმიანობის სრულყოფისთვის და ერთიანი მაღალსაფეხური ქალაქგეგმარებითი კრიტერიუმების დამაკმაყოფილებელი, კეთილმოწყობილი ქალაქური გარემოს ჩამოყალიბებისთვის ხელის შეწყობა;
- საერთაშორისო სტანდარტების მიხედვით ნაციონალური სტანდარტების შემუშავება;
- პროფესიონალთა პრესტიჟის განმტკიცება; ასოციაციის წევრთა გაზრდა.

Association of Architects of Georgia

In 2011 STYLE Magazine and Architectural Club Ltd established Association of Architects of Georgia (Noncommercial (non-governmental) Legal the person)

Association of Architects of Georgia - a union of architects and designers - provides the professionals with an opportunity to discuss ongoing architectural and construction issues and news; projects and innovations introduced by their colleagues and to arrange presentations of new construction technologies, services and products offered by design or furniture companies.

Association of Architects of Georgia was established with the following goals:

- to foster professional relationships;
 - to enable discussion and solving of different issues related to urban development, architecture and design;
 - to support professional activities of Association members;
 - to promote STYLE Magazine and diversify the range of its publications;
 - to ensure successful development of international competitions - such as Architectural Award - organized under the auspices of STYLE Magazine;
 - to provide Association members with an informal but presentable social environment.
- Every year, STYLE organizes an international exhibition Architectural Award, covering such nominations as single-family residence, apartment block / residential complex, public construction, residential interior, public interior, reconstruction project, etc. (detailed information about this competition can be found at <http://www.archiaward.com>)

In 2014, Association of Architects of Georgia, Architects' Club and STYLE Magazine jointly organized the first Georgia-based International Architecture Festival in conjunction with the already traditional international architectural competition Architectural Award 2014.

We hope you find the above noteworthy and look forward to your comments regarding cooperation opportunities.

Thank you very much in advance.



MOSAICS

Interior Concepts



📍 68 A. Belashvili str. Tbilisi
 ☎ +995 32 215 15 11
 📧 hello@mosaics.ge
 🌐 www.mosaics.ge

დაგვიკავშირდით:
 ბერბუკის ქ. №3, №3, 0171, თბილისი, მობ: +995 593 42 74 73.
 ელ-ფოსტა: laghidze.n@gmail.com http://www.archias.ge http://www.archiaward.com

Contacts: 3 Berbuki street 0171, Tbilisi, Georgia. Cell: +995 593 42 74 73
 E-mail: laghidze.n@gmail.com http://www.archias.ge http://www.archiaward.com

GLOBO

Inspired by Life

CERAMICA GLOBO შთაგონებას იღებს სხვადასხვა კულტურებიდან, აზრებიდან, ცხოვრებიდან.. ანალიზებს ჩვევებს, გემოვნებას, ცხოვრების წესს. ის ქმნის ტენდენციებს და აყალიბებს მარტივ გადაწყვეტილებებს, რადგან იცის, როგორ იზინასწარმეტყველოს ინდივი-

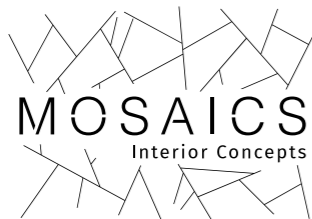
დის სურვილები და ბაზრის საჭიროებები. დიზაინი ნიშნავს იდეისთვის ფორმის მიცემას, სტრუქტურირებას, სივრცეებისა და ფერების განსაზღვრას. ფერები და მასალები კი არის ინსტრუმენტები ამ ყველაფრის შესაქმნელად.



CERAMICA GLOBO-ს კრეატიული ხედვის შესანიშნავი მაგალითია თვალისმომჭრელი ტექსტურები, რომელიც ასახავს ბუნებრივი ქვის მარადიულ სილამაზეს.

CERAMICA GLOBO-მ შეიმუშავა და წარმოგიდგინა 14 კერამიკული ფერის კონცეფცია, მომხიბლავი ალტერნატივები კლასიკური თეთრისთვის, რომელიც ხდება შთაგონების წყარო არქიტექტორების და დიზაინერებისთვის.

GLOBO-ს ულამაზესი ფორმები და ფერთა გამა ექსკლუზიურად შოუროუმ MOSAICS-ში.



📍 68 A. Beliashvili str. Tbilisi
 ☎ +995 32 215 15 11
 📧 hello@mosaics.ge
 🌐 www.mosaics.ge



GLOBO

Inspired by Life

1980 წლიდან მოყოლებული, ადამიანური რესურსების ღირებულებების გაზრდაზე და გარემოსთან დაბალანსებულ ურთიერთობაზე ფოკუსირებულმა წარმატებულმა ისტორიამ CERAMICA GLOBO გახადა ლიდერი სანიტარული კერამიკის და აბაზანის ავეჯის ინდუსტრიაში.

GLOBO მუდმივად ზრუნავს გარემოზე, იყენებს გადამუშავებულ მასალებს და ცდილობს თავისი უნიკალური ტექნოლოგიების წყალობით მომხმარებელს შესთავაზოს წყლის დაზოგვის მაქსიმალური შესაძლებლობა.



GLOBOTHIN® - მრავალწლიანი, უწყვეტი და შრომატევადი კვლევის შემდეგ, CERAMICA GLOBO-ს ლაბორატორიამ შექმნა ახალი და-პატენტებული ნარევი სახელად GLOBOTHIN®. მისი საშუალებით შესაძლებელი გახდა ნიჟარების დამზადება ნმ სისქის კიდეებით, პროდუქტის გამძლეობასა და გეომეტრიაზე ზემოქმედების გარეშე. ამ ტექნოლოგიამ დრამატული გავლენა მოახდინა ფორმების დიზაინზე, გაიხსნა ახალი ჰორიზონტები.

CERASLIDE® - კერამიკის დამუშავების ტექნიკა, რომელიც უზრუნველყოფს კერამიკის მაქსიმალურ დაცვას, ანიჭებს სრულყოფილ ერთგვაროვნებას და სიპრიალეს, ამცირებს ფორიანობას, რის შედეგადაც დასუფთავება უფრო მარტივად და ეფექტურად ხდება.

BATAFORM® - ანტიბაქტერიული დამუშავება. შეიქმნა ღრმა ჰიგიენის უზრუნველსაყოფად. მისი რეაქტიული ვერცხლის იონების წყალობით მაქსიმალურად ხდება ბაქტერიების გამრავლების შეფერხება.



📍 68 A. Beliashvili str. Tbilisi
 ☎ +995 32 215 15 11
 📧 hello@mosaics.ge
 🌐 www.mosaics.ge





სიახლე "MOSAICS" ში

ზღაპრული ფილები ექსკლუზიურად შოურუმ "MOSAICS"-ში

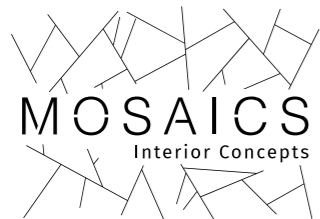
41ZERO42 დაიბადა ახალი და განსაკუთრებულის შექმნის იდეით, იდეამ გადმოსცა შინაარსი, ისტორია, რომელიც შემოქმედების წყარო გახდა. ეს არის დაუჭერებელი და არარეალური სამყარო, სადაც ფერი მთავარი თემაა. იტალიელი ოსტატების მიერ შექმნილი შედეგები უნიკალური ნახატებითა და ზედაპირებით შეუზღუდავი სტილისტური ინტერპრეტაციების საშუალებას იძლევა.



2013 წელს, მარტინო მანიმ და ანტონელო დი ლეონარდომ, გადწყვიტეს, რომ დრო იყო შექმნათ **41ZERO42** კერამიკული ფილის წარმოება, რომელიც ორიენტირებულია ახალ ესთეტიკაზე. კრეატიული სივრცე, რომელიც მიზნად ისახავს კერამიკის სრულყოფას.

ახალგაზრდა, დინამიური გუნდი, განსხვავებული სტილი და ესთეტიკა- ეს არის **41ZERO42 CERAMICA**.

კერამიკული ფილის და დიზაინის საერთაშორისო გამოფენებზე, ძნელი არაა **41ZERO42** კუთხის პოვნა, ის არასოდეს წარმოადგენს გასული წლის ტენდენციების დახვეწილ ვარიაციებს. ის ქმნის ახალს, არ ეშინია ინდუსტრიაში საზღვრების გარღვევის, ექსპერიმენტების.



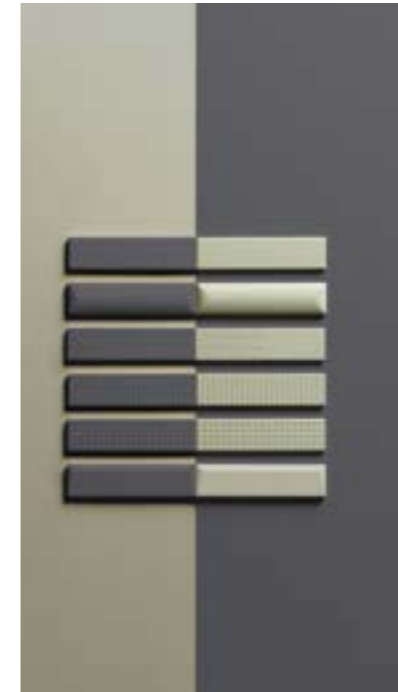
📍 68 A. Beliashvili str. Tbilisi
☎ +995 32 215 15 11
✉ hello@mosaics.ge
🌐 www.mosaics.ge



სიახლე "MOSAICS" ში

ზღაპრული ფილები ექსკლუზიურად შოურუმ "MOSAICS"-ში

41ZERO42 CERAMICA თავის უნიკალურ ხასიათს გამოხატავს საპირისპირო ბუნების კოლექციებით, ამავედროულად გაერთიანებული თანამედროვე სულით.



BISQUIT

ექვსი გეომეტრიული, სამგანზომილებიანი, ნაზი ზედაპირი ოთხ ძირითად ფერში, უნიკალური არქიტექტურული სივრცეების შესაქმნელად.

41ZERO42 კედლის ფილები, ზედაპირის შექრდილების საშუალებით, ქმნის ცოცხალ, დინამიურ ეფექტს და ამავედროულად შემოაქვს სიმშვიდე, მყუდროება და ხასიათი ინტერიერში.

PACK

კოლექცია ხასიათდება ერთ-გვაროვანი მდგრადი ფერებით, რომელზეც არარეგულარულად ჩნდება დეკორაციები, შთაგონებული პოლარული ყინულის ნაკადის ფრაგმენტებით.

შემუშავებულია 15x15სმ ფორმატში. 5 ფერის კომბინაციით. კედელსა და იატაკზე გამოყენებით ქმნის ყოვლისმომცველ ეფექტს.



📍 68 A. Beliashvili str. Tbilisi
☎ +995 32 215 15 11
✉ hello@mosaics.ge
🌐 www.mosaics.ge



საყვავილე ქოთნები
ინტერიერისა და ექსტერიერისათვის

VOINDOM

ნოვატორული • თანამედროვე • დინამიური



თბილისი

აღმაშენებლის ხეივანი №199
თვალჭრალიძის №2 (ისტ ფონიტი)

ქ. ბათუმი

შარტავას ქ. №7
ხიშხიაშვილის ქ. №1

☎ 032 2 20 24 24

🌐 www.newlight.ge



GROHE გვაძლევს შესაძლებლობას შევექმნათ სამზარეულო ინდივიდუალური ხედვით

• კოორდინირებული სამზარეულოს კონცეფციები ერთი წყაროდან: GROHE გვთავაზობს ფორმითა და ფუნქციით იდეალურად შერწყმულ ონკანებს და ნიჟარებს

• ფერადოვანი დიზაინი: PVD-ს დაფარვის, ფერთა და მოპირკეთებით საგულდაგულოდ შერჩეული GROHE-ს ნიჟარები - GROHE SMARTCONTROL-ის შემრევებთან ალიანსში

• ხანგრძლივმედეგობა: PVD დაფარვის უახლესი ტექნოლოგიის წყალობით, პროდუქტების ზედაპირები სამჯერ უფრო მყარი და ათჯერ უფრო მდგრადია ნაკანრებისადმი.

PERFECT MATCH-ის ფილოსოფიის შესაბამისად, ონკანებისა და PVD ნიჟარების კოორდინირებული ასორტიმენტით, GROHE შესატყვის ფერებში ადგენს დიზაინის ახალ სტანდარტებს ("COOL SUNRISE"-დან, "HARD GRAPHITE" ან "WARM SUNSET"-ით დამთავრებული). „ჩვენი კოორდინირებული სამზარეულოს კონცეფციით მომხმარებელს შეუძლია წყლის ნიჟარის ირგვლივ გარემოს განუმეორებელი ხიბლი და მიმზიდველობა მიანიჭოს - ამბობს პატრიკ სპეკი, LIXIL GLOBAL DESIGN EMENA-ს ლიდერი. „ჩვენთვის მთავარია ვიპოვოთ ბალანსი ინტერიერის უახლეს ტენდენციებს, მუდმივად ცვალებად დიზაინსა და ჩვენს უკომპრომისო მაღალი ხარისხის სტანდარტებს შორის.“ განსაკუთრებული ადგილი სამზარეულოს ონკანების დიპაზონში GROHE SMARTCONTROL უჭირავს.



GROHE SMARTCONTROL - მრავალფეროვანი და მინიმალისტური

GROHE SMARTCONTROL-ის დიპაზონი სამზარეულოსთვის გამორჩეულია - უახლესი ტექნოლოგია, დიზაინის უნივერსალურ მრავალფეროვნებასთან ერთად, ხაზს უსვამს SMARTCONTROL ონკანს ნებისმიერ სამზარეულოში. GROHE გვთავაზობს დიზაინს ნებისმიერი გემოვნებისთვის. ESSENCE -ს ორგანული დიზაინი, მაგალითად, ხელმისაწვდომია ყველა მიმზიდველ ფერში - ოქროსფერი "COOL SUNRISE"-დან და "WARM SUNSET"- დან დანყებულ, ურბანული "HARD GRAPHITE"-ით დამთავრებული. GROHE SMARTCONTROL გამოირჩევა, არა მხოლოდ თავისი ვიზუალით, არამედ



ფუნქციურობითაც. ბერკეტის ნაცვლად, SMARTCONTROL სამზარეულოს ონკანი იმართება მასზე ხელის დაჭერით და მისი შემობრუნებით. ეს, შესაძლებელია ასევე იდაყვის ან მაჯის გამოყენებით და იდეალურია იმ მომენტებისთვის, როდესაც ორივე ხელი დაკავებულია ან არ არის სუფთა.

GROHE PVD-ს ნიჟარები - ფერის, ფორმისა და ფუნქციის ჰარმონია

SMARTCONTROL-ის დიპაზონის შესაბამისად, GROHE გვთავაზობს უჟანგავი ფოლადის ჩასაშენებელი ნიჟარების არჩევანს PVD-ის დაფარვით. ასევე BRUSHED COOL SUNRISE-ის, BRUSHED HARD GRAPHITE-ისა და BRUSHED WARM SUNSET-ს ვარიანტებით. GROHE COLORS COLLECTION-ის წარმოების ინოვაციური პროცესი მიმზიდველ დიზაინს და განსაკუთრებით გამძლე ზედაპირებს ქმნის, რომელიც სამჯერ უფრო მყარია, ვიდრე ქრომი და ათჯერ უფრო მდგრადია ნაკანრების მიმართ. იგი, იძლევა ბრწყინვალე ფერთი სპექტრის გარანტიას და საშუალებას, რომ ნიჟარებმა და ონკანებმა გაუძლონ სამზარეულოში ყოველდღიურ ურთულეს მოთხოვნებს და სასიამოვნო გახადონ ნებისმიერი სამუშაო. PVD-ის დაფარვის ყველა ნიჟარას აქვს 20 სმ სიღრმის თასი, გარდა ამისა, GROHE WHISPER TECHNOLOGY ხმაურს მინიმუმამდე ამცირებს.



Pure Freude
an Wasser



GROHE Feldmühleplatz 15,
40545 Düsseldorf
Phone: +49. (0)211/9130-3000
www.grohe.com
Media contact: HERING SCHUPPENER

Unternehmensberatung
für Kommunikation GmbH wBerliner Allee
44, 40212 Düsseldorf, Germany
Phone: +49. (0)211. 430 79-266/-289
E-Mail: grohe@heringschuppener.com



Pure Freude
an Wasser



GROHE Feldmühleplatz 15,
40545 Düsseldorf
Phone: +49. (0)211/9130-3000
www.grohe.com
Media contact: HERING SCHUPPENER

Unternehmensberatung
für Kommunikation GmbH wBerliner Allee
44, 40212 Düsseldorf, Germany
Phone: +49. (0)211. 430 79-266/-289
E-Mail: grohe@heringschuppener.com



საუკეთესო საუკეთესოთა შორის



- საერთაშორისო კონკურსში KITCHEN INNOVATION AWARD 2021: GROHE ZEDRA-მ მოიგო „ოქროს ჯილდო - „საუკეთესო საუკეთესოთა შორის“, კატეგორიაში - სამზარეულოს ონკანები და ნიჟარები„

- ჟიურიმ განსაკუთრებით აღნიშნა კომფორტი მომხმარებლისთვის - ინოვაცია, პროდუქტის უპირატესობა, დიზაინი და ერგონომიკა.

- GROHE ZEDRA თავისი ინოვაციური TRIPLE SPRAY-ით ყოველდღირობას ამარტივებს სამზარეულოში.

- ZEDRA არის GROHE-ს პროდუქტის ფილოსოფიის ფანტასტიკური მაგალითი - მომხმარებელზე ორიენტირებული დიზაინი უახლეს ტექნოლოგიებთანაა შერწყმული და წყლის მდგრადი მოხმარების საშუალებას იძლევა.

მოქნილი, იდეალური მართვადობა ყველა საჭიროებისთვის

თავისი მრავალმხრივი ფუნქციებით, GROHE ZEDRA ხაზი ხელმისაწვდომია CHROME ან SUPERSTEEL-ის მოპირკეთებაში, აკმაყოფილებს თანამედროვე მოთხოვნებს და ნამდვილი „გმირი“ სამზარეულოს ყოველდღიურობაში. სპრეის გასაშლელი მკლავი მოქნილია და იდეალურია პროდუქტის მოსამზადებლად თუ ნიჟარის გასაწმენდად. მისი უნიკალური უპირატესობაა ინტეგრირებული სამმაგი სპრეი, როდესაც საჭიროა ჭურჭლიდან უხეში ჭურჭყის მოშორება. LAMINAR SPRAY უზრუნველყოფს ძლიერ, წყლის ნაკადს, რომელიც ხელს უშლის წყლის გაფრქვევას ჭურჭლის გავსებისას. სამუშაოს დასრულების შემდეგ, სპრეის მკლავი ადვილად უბრუნდება თავის ადგილს მაგნიტური სამაგრის სისტემის საშუალებით. ეს ასევე ეხება ონკანის (შემრევის) დამონტაჟებას GROHE FASTFIXATION PLUS სამონტაჟო სისტემის ჩართვით.



BLADE SPRAY-ს ძლიერი ნაკადი 70%-მდე ზოგავს წყალს, რაც ZEDRA ონკანებს აქცევს ნამდვილ ტრაილბლაზერებად წყლის რაციონალურად მოხმარებისთვის. გარდა ამისა, მოძრავ გამფრქვევზე ინტეგრირებული პაუზის ლილაკი საშუალებას იძლევა შევარჩეოთ წყლის ნაკადი ჭურჭლის გადაადგილებისას. ამით წყლის დაზოგვასთან ერთად, თავიდან ვიცვილებთ სამზარეულოს დახლის დატბორვას.

GROHE ZEDRA ონკანები, ასევე გვთავაზობს უპირატესობებს უსაფრთხოებისა და ჯანმრთელობის კუთხით: სპეციალური შიდა არხები უზრუნველყოფენ, რომ წყალი ონკანში მოძრაობისას არ მოხვდეს კონტაქტში ტყვიასთან და ნიკელთან, რაც GROHE ZEDRA-ს ხდის უსაფრთხოს, განსაკუთრებით ბავშვებისთვის.

Zedra EasyTouch-ს თანამედროვე შტრიხი

ZEDRA ონკანები ყოველთვის გვთავაზობს სიმარტივეს და ინოვაციურობას. სისტემის მოსახერხებელ შტრიხს წარმოადგენს ZEDRA TOUCH, GROHE EASYTOUCH-ის ZEDRA ტექნოლოგიის ვერსია. ტექნოლოგია საშუალებას აძლევს მომხმარებლებს გააკონტროლონ წყლის ნაკადი ხელის, მაჯის ან იდაყვის შეხებით. ეს უზრუნველყოფს დამატებით ჰიგიენურ პირობებს სამზარეულოში - განსაკუთრებით ხორცის ან თევზის მომზადებისას. ტემპერატურის წინასწარ დაყენება შესაძლებელია EASYTOUCH ფუნქციასთან ინტეგრირებული შემრევის სარქველის მეშვეობით, რაც განაპირობებს წყლის უსაფრთხო ტემპერატურას და ხელს უშლის დამწვრობას.



Pure Freude
an Wasser



GROHE Feldmühleplatz 15,
40545 Düsseldorf
Phone: +49. (0)211/9130-3000
www.grohe.com
Media contact: HERING SCHUPPENER

Unternehmensberatung
für Kommunikation GmbH wBerliner Allee
44, 40212 Düsseldorf, Germany
Phone: +49. (0)211. 430 79-266/-289
E-Mail: grohe@heringschuppener.com



Pure Freude
an Wasser



GROHE Feldmühleplatz 15,
40545 Düsseldorf
Phone: +49. (0)211/9130-3000
www.grohe.com
Media contact: HERING SCHUPPENER

Unternehmensberatung
für Kommunikation GmbH wBerliner Allee
44, 40212 Düsseldorf, Germany
Phone: +49. (0)211. 430 79-266/-289
E-Mail: grohe@heringschuppener.com





GROHE Essence და Conceito Professional – დიზაინისა და ფუნქციის ჰარმონია თანამედროვე სამზარეულოში

- Essence და Conceito Professional-ის მიქსერის ახალი მოდელები - დახვეწილი სამზარეულოსთვის
- GROHE -ს EasyDock M-ის და GrohFlexx -ის ტექნოლოგიები კიდევ უფრო მეტი კომფორტისთვის
- Essence Professional - ფერადი შლანგები ყველა სამზარეულოსთვის ვინ თქვა, რომ სამზარეულო ვერ გადაიქცევა საინტერესო ატრაქციონად და სამზარეულოში გაატარებული დრო, დაკარგულია? მთავარია საქმის ჰარმონიულად შერწყმა სიამოვნებასთან, რაც სწორედ GROHE-მ გააკეთა ახალი პროფესიონალური სამზარეულოს აღჭურვილობის შემუშავებით. GROHE წარმოგიდგინთ მიქსერის ორ პროფესიონალურ მოდელს, Essence-ს და Conceito Professional-ს, რომლებიც აერთიანებს ელეგანტურ დიზაინს და სიმარტივეს, მათთან ერთად ყოველდღიური სამუშაოები სამზარეულოში ბევრად უფრო სასიამოვნო გახდება, მომზადების პროცესი კი უფრო ეფექტური.

სრულყოფილებამდე მიყვანილი შესაძლებლობები

ამ ონკანის ყველა დეტალი შექმნილია სამზარეულოში ყოველდღიური მრავალი ამოცანის გადაჭრის გასაადვილებლად. ახალი GrohFlexx ტექნოლოგია ხდის წყლის ნაკადის მართვას კიდევ უფრო მოსახერხებელს, რაც მნიშვნელოვნად აფართოებს მისი გამოყენების სპექტრს. ინტეგრირებული ლითონის ზამბარით სილიკონის მილს შეუძლია არა მხოლოდ 360 გრადუსით ბრუნვა თავისი ღერძის გარშემო, არამედ დახრის სხვადასხვა კუთხით.



თაც. ახალი მიქსერის მოდელების წარმოდგენილი მანევრირება აადვილებს სხვადასხვა დავალებების შესრულებას. ხელის უბრალო მოძრაობით შეგიძლიათ თქვენი მიქსერი გადააქციოთ მარტივ მოწყობილობად. ახალი GROHE EasyDock M ტექნოლოგია, მასში ჩამაგრებული მძლავრი მაგნიტით შესაძლებელს ხდის ნაკადის ამოწვევას და თავის ადგილზე დაბრუნებას.

თავშეკავებული ელეგანტურობა

GROHE-ს ინოვაციური ტექნოლოგია მხოლოდ პირველი ნაბიჯია სრულყოფილი პროდუქტის შესაქმნელად. კომპანია არანაკლებ ყურადღებას აქცევს პროდუქციის დიზაინს, რომელიც სკრუპულოზურად არის დამუშავებული მის დიზაინ სტუდიაში. Essence-ისა და Conceito Professional -ს მიქსერები ხასიათდება თანამედროვე, ლაკონური დიზაინით. მათი გლუვი, გამარტივებული ცილინდრული სხეული მაღალს უნიკალურ 28 მმ-იან კარტრიჯს.

Essence Professional-ის ონკანი ახალისებს ცხოვრებას

მიქსერის ახალი მოდელების კიდევ ერთი მახასიათებელია სილიკონის შლანგი, რომელიც უზრუნველყოფს სამზარეულოს მარტივ მოვლას და შესაბამისად ჰიგიენის მაღალ დონეს. GROHE Conceito Professional-ის ყველა ონკანი აღჭურვილია შავი შლანგით. GROHE Essence Professional-ისთვის შექმნილია მილის ფერების უფრო ფართო სპექტრი: ყვითელი, ნარინჯისფერი, წითელი, ვარდისფერი, მენამული, მწვანე და ლურჯი. სხვადასხვა ფერის მილები იყიდება ცალ-ცალკე და ადვილად შეიძლება შეცვალოთ საკუთარი ხელით, თქვენი სამზარეულოს დეკორის შესაბამისად. GROHE Conceito-ს და Essence Professional-ის ონკანები ინოვაციური გადაწყვეტილებები შექმნილია როგორც პროფესიონალი მზარეულებისთვის, ასევე მოყვარულების დასაკმაყოფილებლად.





კაშკაშა ვარსკვლავი ჩვენი სახლის გულში: GROHE Eurosmart სამზარეულოს ონკანების ხაზი მოდერნიზებულ დიზაინში

- ბრწყინვალე ცენტრალური ელემენტი: GROHE Eurosmart-ის სამზარეულო უნივერსალურია და საკულტო დიზაინს მაქსიმალურ კომფორტთან აერთიანებს.

- ფუნქციონალურობის ამალღება: ეფექტური დამხმარე სამზარეულოში, წყლის უსაფრთხო ნაკადი, მარტივი ინსტალაცია.

- ჰოლისტიკური გადაწყვეტილებები აერთიანებს იდეალურად შესატყვის ონკანებს, ნიჟარებს და ნარჩენების გამიჯვნის სისტემებს, რაც ამსუბუქებს სამზარეულოში ყოველდღიური ამოცანების გადაწყვეტას.

ჩვენი სახლი იქცა თავშესაფრად და მყუდრო ნავსაყუდელად, სადაც შეგვიძლია დავისვენოთ ოჯახთან და მეგობრებთან ერთად. საცხოვრებელი ფართების გადანაწილებამ ევოლუცია განიცადა: სააბაზანო უფრო დაუახლოვდა საძინებელს და დასასვენებელ ზონას, სასადილო და მისაღები ოთახი კი ხშირად ერთნემის სამზარეულოს და ქმნის ერთიან ცენტრალურ სივრცეს. აქედან გამომდინარე, ინდივიდუალური გადაწყვეტილებები და საავტორო კონცეფციები თანამედროვე სამზარეულოსთვის დიდი პოპულარობით სარგებლობს. Eurosmart GROHE-ს ასორტიმენტით, აბაზანის და სამზარეულოს ალჭურვილობის სრული გადაწყვეტისთვის მსოფლიო ბრენდი წარმოგიდგენთ პროდუქციის ხაზს ხელმისაწვდომ ფასად, სამზარეულოს ნებისმიერი ინტერიერისთვის.

თანამედროვე ფუნქციურობასთან შერწყმული კლასიკა

GROHE Eurosmart-ის სამზარეულოს ონკანი ხელმისაწვდომია პროდუქტის სხვადასხვა ვარიანტში - მისი ღერძის სამი სიმაღლით და ორი განსხვავებული მოპირკეთებით, რაც შესანიშნავად შეესაბამება ინდივიდუალურ გემოვნებას. არ აქვს მნიშვნელობა რა გირჩევნიათ - დაბალი თუ მაღალი ონკანები, U- ფორმის თუ C- ფორმის, კლასიკური ქრომით თუ თანამედროვე სუპერფოლადის საფარით - მოდერნიზებული GROHE Eurosmart ხაზი ისეთივე მრავალფეროვანია, როგორც მომხმარებლების საჭიროებები.

მრავალფეროვანი ფუნქციური შესაძლებლობები და და მარტივი ინსტალაცია ერთმანეთთან შესაბამისობაშია: ახალი GROHE Fast Fixation Plus ფუნქციის წყალობით, წინასწარ აწყობილი Eurosmart ონკანი



(ზედაპირს). Eurosmart-ის ონკანები უსაფრთხოა ბავშვებიანი ოჯახებისთვის.

ერთიანი კონცეფციები კოორდინირებული სამზარეულოს დიზაინისთვის

Eurosmart-ის 60 სმ. ონკანი სამზარეულოს ვარსკვლავია. GROHE-ს სამზარეულოს სხვადასხვა ზომის, დიზაინისა და მასალის ნიჟარების ფართო არჩევანს ავსებს GROHE Eurosmart-ის ონკანი და ჰარმონიულ აქსესუარებთან ერთად ქმნის სამზარეულოს შესაბამის კონცეფციას. ნიჟარის ქვეშ არსებული სივრცე, ასევე კარგად უნდა იყოს გააზრებული: ნარჩენების გამიჯვნის პრაქტიკული სისტემები სრულ კომფორტს ანიჭებს ყველა სახლის გულს - სამზარეულოს.

შეიძლება დამონტაჟდეს ყოველგვარი ძალისხმევის და ხელსაწყოების გარეშე. გარდა ამისა, პროდუქტის ყველა ვარიანტი ალჭურვილია GROHE Zero ტექნოლოგიით. სპეციალური შიდა წყალგაყვანილობა უზრუნველყოფს, რომ წყალს არ ჰქონდეს კონტაქტი ტყვიასთან და ნიკელთან ონკანში. ასევე არ არის კონტაქტი ამ შიდა წყლის გზებსა და კორპუსის მასალას



GROHE Feldmühleplatz 15,
40545 Düsseldorf
Phone: +49. (0)211/9130-3000
www.grohe.com
Media contact: HERING SCHUPPENER

Unternehmensberatung
für Kommunikation GmbH w/Berliner Allee
44, 40212 Düsseldorf, Germany
Phone: +49. (0)211. 430 79-266/-289
E-Mail: grohe@heringschuppener.com

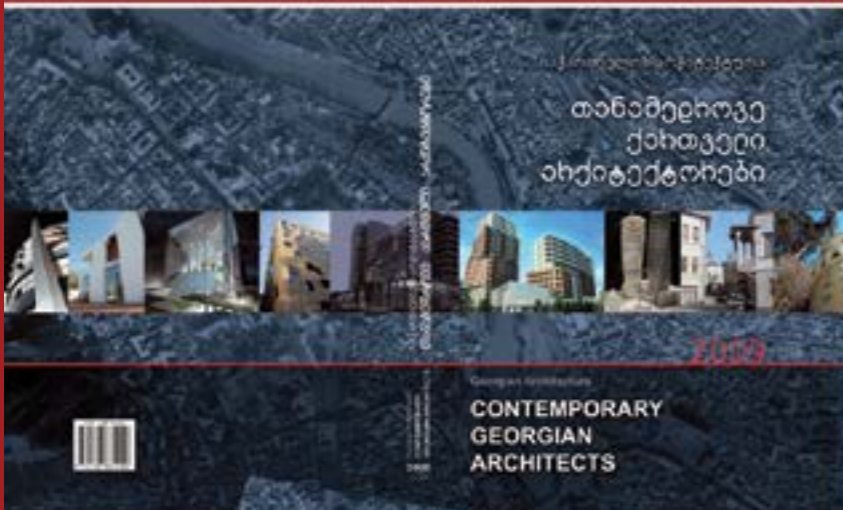


GROHE Feldmühleplatz 15,
40545 Düsseldorf
Phone: +49. (0)211/9130-3000
www.grohe.com
Media contact: HERING SCHUPPENER

Unternehmensberatung
für Kommunikation GmbH w/Berliner Allee
44, 40212 Düsseldorf, Germany
Phone: +49. (0)211. 430 79-266/-289
E-Mail: grohe@heringschuppener.com



www. archias.ge



შედეგა წიგნის მეორე ნაწილი

გამოცემაში მონაწილეობის მსურველებს დაგვიკავშირდით:

e-mail: laghidze.n@gmail.com

„საქართველოს არქიტექტორთა ასოციაცია“ და ჟურნალი STYLE -ს უგიდით გამოიცა წიგნი - "საქართველოს არქიტექტურა & თანამედროვე ქართველი არქიტექტორები". გამოცემა გაუიდვამია თბილისის წიგნის მაღაზიებში.

წიგნის - "საქართველოს არქიტექტურა & თანამედროვე ქართველი არქიტექტორები" - გამოცემა, პროექტის პირველი ეტაპია.

დაწვებულია წიგნის II ნაწილზე მუშაობა. დაგეგმილი გვაქვს, იგი, კვლავ საინტერესოდ განვაგრძოთ, მითუმეტეს, რომ ინტერესი პროფესიონალების მხრიდან მზარდია.

დაგვიკავშირდით მისამართზე: ვაჟა-ფშაველას გამზ. 70ა
მობ: +995 593 42 74 73
E-mail: laghidze.n@gmail.com
www. archias.ge

"Georgian Architecture & Contemporary Georgian Architects" - Book

Project organizers: STYLE Magazine, Association of Architects of Georgia

"Georgian Architecture & Contemporary Georgian Architects" is only the beginning of our project. We started work on the second volume of the book, in which we hope to further explore the past and present of Georgian art, especially considering that the professionals already start to show increasing interest toward our activity.

please contact us at the following address: 70a Vaja-Pshavela ave., Tbilisi, Georgia; Mobile: +995 593-427473 E-mail: laghidze.n@gmail.com www. archias.ge

office technologies

თავისუფლების მოედანი 4ა
თბილისი, საქართველო
4a Freedom Square Tbilisi, Georgia

+995 322 999 980
info@o-t.ge
www.o-t.ge

საოფისე ტექნოლოგიები Office Technologies

- სრული საპროექტო მომსახურება;
Project Management;
- შიდა სარემონტო სამუშაოები;
Fit-out works;
- ინტერიერის ტიხრები;
Partition Systems;
- სხვადასხვა ტიპის იატაკის საფარი ოფისებისა და სასტუმროებისთვის;
Flooring for offices and hospitality;
- ერგონომიული საოფისე და საგანმანათლებლო ავეჯი, HORECA ავეჯი;
Ergonomic office & educational furniture, HORECA furniture;
- აკუსტიკური გადანყვებილებები.
Acoustic solutions.



ჩვენი ძირითადი პარტნიორები:

Our main partners:

Steelcase TRIMline Interiors MUUTO Interface narbutas GOTESONS

Facebook @officetechnologies.ge

Better is possible

Mob. +995 593 42-74-73; +995 599 10-56-03

როგორ გავლენას ახდენს სამუშაო გარემო თანამშრომელთა პოტივაციაზე და კეთილდღეობაზე



ბევრი ადამიანი დღის უმეტეს ნაწილს ოფისში ატარებს და, შესაბამისად, სათანადო სამუშაო გარემოს ყველა დასაქმებულისთვის დიდი მნიშვნელობა აქვს. სასიამოვნო და კომფორტული სამუშაო გარემო კომპანიებს ეხმარება პროფესიონალი კადრების მოზიდვასა და შენარჩუნებაში.

დღესდღეობით „კარგი ოფისი“ მხოლოდ კომფორტულ მაგიდას, სკამსა და აქსესუარებს არ მოიაზრებს. სამუშაო გარემო ისე უნდა იყოს მოწყობილი, რომ ხელი შეუწყოს დასაქმებულების როგორც ინდივიდუალურ, ისე კოლაბორაციულ მუშაობას, მათი მოტივაციის ამაღლებასა და კარგი განწყობის შექმნას. ყველა ოფისის გეგმარება ძალიან კომპლექსური საკითხია და ინდივიდუალურ მიდგომას მოითხოვს. დაგეგმარების პროცესში, გარდა საოფისე ფართისა, გათვალისწინებული უნდა იყოს კომპანიის საქმიანობის სფერო, მენეჯმენტის მიდგომები სხვადასხვა საკითხების მიმართ, თანამშრომელთა ასაკი და სხვა ფაქტორები. თუმცა არსებობს ზოგადი რეკომენდაციებიც, რაც გულისხმობს ოფისში შემდეგი ძირითადი სივრცეების არსებობის აუცილებლობას:

მიმღები ზონა;
სტანდარტული სამუშაო ადგილები;
ტექნოლოგიებით აღჭურვილი დიდი და პატარა სათათბირო ოთახები;

სამზარეულო, რომლის განლაგება და დიზაინიც ხელს უწყობს თანამშრომლებს შორის კომუნიკაციის გაღრმავებასა და რელაქსაციას;

საერთო მოხმარების სივრცე კონცენტრირებული სამუშაოსთვის;

საერთო კოლაბორაციული სივრცე, რომელიც გამოყოფილი იქნება ძირითადი სამუშაო სივრცისგან. მსგავსი ტიპის სივრცეები განკუთვნილია კოლაბორაციისთვის, სპონტანური შეხვედრებისთვის, „ბრენსტორმინგისთვის“ და კომუნიკაციის გაღრმავებისთვის.

იდეალურ შემთხვევაში აღნიშნულ სივრცეებს ემატება ვერანდა გამწვანებით, სათამაშო/სატრენაჟორო ოთახი, მრავალრიცხოვანი მოსასვენებელი სივრცეები... ასევე აუცილებელია, რომ ღია სამუშაო სივრცეშიც კი, შენარჩუნებული იყოს პირადი სივრცის განცდა.

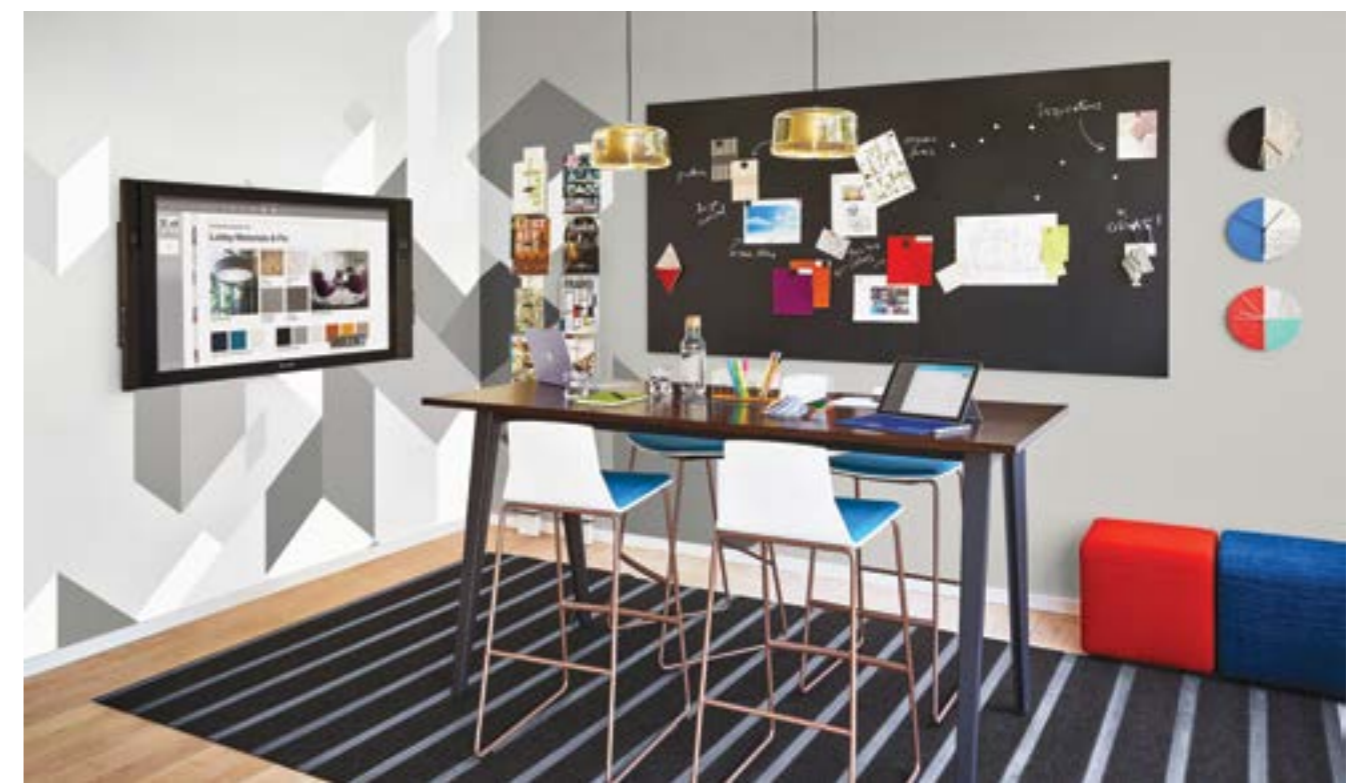
მნიშვნელოვანია ყველას ესმოდეს, რომ ერგონომიული სამუშაო გარემო აუცილებელია ნაყოფიერი მუშაობისა და ადამიანის სულიერი, გონებრივი და ფიზიკური კეთილდღეობისათვის. სამსახური და ოფისი კავშირებისა და ურთიერთობების დამყარებას შესაძლებლობას ქმნის. ოფისი უნდა იყოს სივრცე, სადაც ხელსაყრელი გარემო არსებობს საქმიანი ან არაფორმალური მოლაპარაკებების გასამართად.



**office
technologies**

თავისუფლების მოედანი 4ა
თბილისი, საქართველო
4a Freedom Square Tbilisi, Georgia

+995 322 999 980
FACEBOOK: @OFFICETECHNOLOGIES.GE
INFO@OFFICETECHNOLOGIES.GE





გარდა სივრცის გეგმარებისა და ერგონომიული ავეჯისა, დიდი მნიშვნელობა აქვს ოფისში აკუსტიკის მონაცემებს, განათებასა და გამწვანებას. მაგალითად, თუ სტანდარტული სამუშაო სივრცე ღიაა, რეკომენდებულია აკუსტიკური ტიპის ავეჯის (მათ შორის, ე.წ. სატელეფონო ჯიხურები) დადგმა.

ინვესტიცია კომფორტული სამუშაო სივრცის მონაცემებში, ინვესტიციაა თანამშრომელთა და, შესაბამისად, კომპანიის განვითარებაში. თანამედროვე მენეჯერების ინტერესი ერგონომიული სამუშაო გარემოს მიმართ დღითიდღე მატულობს და თუ ადრე მხოლოდ საერთაშორისო კომპანიები მოგვემართავდნენ სივრცის ერგონომიული დაგეგმარების თხოვნით, ახლა უკვე ბევრი ქართული კომპანიაც შემოუერთდა ჩვენი კლიენტების სიას.

„საოფისე ტექნოლოგიები“ 15 წელზე მეტია ეხმარება ორგანიზაციებს ერგონომიული ოფისების შექმნაში. პირველ ეტაპზე, ჩვენ ვანყოფთ შეხვედრას კომპანიის

მოთხოვნებისა და საჭიროებების შესასწავლად. შემდეგ უცხოელ პარტნიორებსა და ადგილობრივ დიზაინერებთან ერთად ვმუშაობთ სივრცის დაგეგმარებასა და დიზაინის შემუშავებაზე. კლიენტთან საბოლოო ვარიანტის შეთანხმების შემდეგ ვინყებთ სარემონტო სამუშაოებს, პროექტს კი, ერგონომიული ავეჯის მიწოდებით ვასრულებთ. რა თქმა უნდა, ამის შემდგომაც ვინარჩუნებთ მუდმივ კონტაქტს კლიენტებთან და უზრუნველყოფთ გაყიდვების შემდგომ მომსახურებას მრავალი წლის განმავლობაში.

ამასთან, გარდა იმისა, რომ კარგი ოფისი მნიშვნელოვანია თანამშრომლების კეთილდღეობისთვის, იგი ასევე გარდამტეხი ფაქტორია კლიენტებზე პროფესიონალური შთაბეჭდილების მოსახდენად და მათი ნდობის მოსაპოვებლად.

ჩვენი გუნდი ნებისმიერ დროს მზად არის დაგეხმაროთ ოფისის დაგეგმარებისა თუ ერგონომიული ავეჯის შესყიდვის პროცესში.



**office
technologies**

თავისუფლების მოედანი 4ა
თბილისი, საქართველო
4a Freedom Square Tbilisi, Georgia

+995 322 999 980
FACEBOOK: @OFFICETECHNOLOGIES.GE
INFO@OFFICETECHNOLOGIES.GE



ABKSTONE™

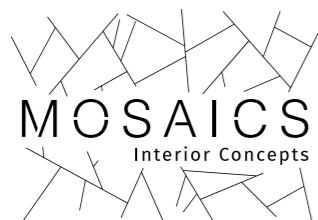
COOKING SURFACE PRIME

შოურუმი "MOSAICS" ABKSTONE- თან ერთად ექსკლუზიურად წარმოგიდგინთ COOKING SURFACE PRIME. ახალი, რეკონსტრუქციური, უხილავი ინდუსტრიული სამზარეულოს სისტემა, რომელიც აერთიანებს იტალიურ დიზაინს და ტექნიკურ ინოვაციებს.

ის, რაც ერთი შეხედვით მხოლოდ სამზარეულოს ზედაპირის ფილას გავს, მალავს ინტეგრირებულ ინდუსტრიული მომზადების სისტემას.



COOKING SURFACE PRIME სისტემა მზადდება 20 მმ სისქის ეკოლოგიურად სუფთა, აგლომერირებული ფილებით, რომელიც წარმოებულია ABKSTONE მიერ. ფილას აქვს 25 წლიანი გარანტია. იდეალურია როგორც სახლის პირობებში, ასევე გარე სივრცესა და პროფესიონალურ სამზარეულოში გამოსაყენებლად. ზედაპირი რეზისტენტულია ლაქების, ნაკანრების მიმართ. უძლებს დაბალ და მაღალ ტემპერატურას გარე სივრცეში, არასასურველი ამინდის პირობებში.



📍 68 A. Beliashvili str. Tbilisi
☎ +995 32 215 15 11
✉ hello@mosaics.ge
🌐 www.mosaics.ge

ABKSTONE™

COOKING SURFACE PRIME



ესთეტიკა - ინდუსტრიული სისტემა მთლიანად ინტეგრირებულია სამზარეულოს ზედაპირში, ამიტომაც აღარ არის საჭირო ფილემის ამოჭრა ქურის ჩასამონტაჟებლად.

მრავალფუნქციურობა - როდესაც ქურა არ მუშაობს მზადებისთვის, სამზარეულოს მთელი ზედაპირი თავისუფალია და შესაძლებელია გამოყენებულ იქნას პირდაპირ ზედაპირზე პროდუქტის დასაჭრელად ან სხვა მიზნებისთვის.

ჰიგიენა და დასუფთავება - ვინაიდან სამზარეულოს ზედაპირზე გამოყენებული კერამოგრანიტის ფილა არის სრულიად წყალგამტარი, ფორების გარეშე, მისი დასუფთავება უაღრესად ადვილი და ეფექტურია, შესაძლებელია ქიმიური საშუალებებით განმუხტვა.

უსაფრთხოება - სამზარეულოს ზედაპირი ცეცხლგამძლეა, ინდუსტრიული სისტემა მუშაობს მხოლოდ მაშინ, როდესაც მაგნიტური ველი ეხება მეტალის ჭურჭელს, მათ გარეშე სისტემა არ მუშაობს და არ მოიხმარს ელექტრო ენერჯიას.

სამზარეულოს ინდუსტრიული სისტემა COOKING SURFACE PRIME შეიძლება დამონტაჟდეს მხოლოდ ABKSTONE მაღალი ხარისხის აგლომერირებული ფილებით, ფილების ფართო ასორტიმენტით შეგიძლიათ შექმნათ ატმოსფერო, რომელიც სრულად ასახავს თქვენს სტილს, იქნება ეს მარმარილოს მარადიული სილამაზე, ქვის ან ხის სითბო, თუ უფრო თანამედროვე, ბეტონის ან ლითონისგან შთაგონებული ზედაპირები.

ABKGROUP ექსკლუზიური წარმომადგენელია შოურუმი "MOSAICS".



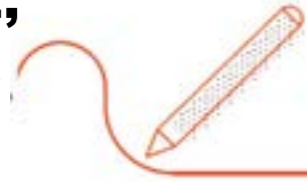
📍 68 A. Beliashvili str. Tbilisi
☎ +995 32 215 15 11
✉ hello@mosaics.ge
🌐 www.mosaics.ge

- Resistente agli acidi**
Chemical Resistance
- Materiale ecologico**
Ecologic material
- Resistente al fuoco**
Fire resistant
- Resistente all'acqua**
Water Resistant
- Materiale riciclabile**
Recyclable material
- Resistente alle macchie**
Stain resistant
- Facile da pulire**
Easy to clean
- Igienico**
Hygienic
- Resistente all'attacco chimico**
Chemical resistance

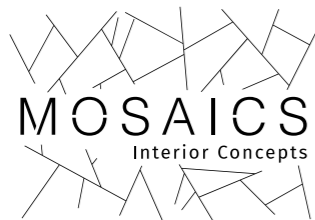
IRSAP RADIATORS



**EVERY HOME
IS MUCH MORE
THAN A HOUSE,
IT IS A MIRROR
OF ITS
INHABITANTS.**



DANIEL RUBINETTERIE - იტალიური ხარისხისა და დიზაინის შემრევები და საშხაპე სისტემების კლასიკური კოლექციები ექსკლუზიურად შორუმ Mosaics-ში.



📍 68 A. Belashvili str. Tbilisi
☎ +995 32 215 15 11
✉ hello@mosaics.ge
🌐 www.mosaics.ge



📍 68 A. Belashvili str. Tbilisi
☎ +995 32 215 15 11
✉ hello@mosaics.ge
🌐 www.mosaics.ge



OUR SPONSORS



დაჯილდოების ცერემონია გაიმართება 31 ივლისს
„ანდერვილის კლუბის“ ტერასაზე

ARCHIAWARD.COM



E-MAIL: ARCHITECTURALAWARD@GMAIL.COM

HOME VISION

AUTHENTIC, INNOVATION AND QUALITY



📍 დავით აღმაშენებლის ხეივანი 1კმ.
0131 ქ. თბილისი, საქართველო
☎ +995 596 70 40 40 +995 596 76 40 40
📌 HomeVision.ge



MISSONI HOME

ჩვენი კომპანია - HOME VISION - უკვე რამდენიმე წელია, რაც ოფიციალურად MISSONI HOME -ის ბრენდს წარმოადგენს ქართულ ბაზარზე.

MISSONI HOME - ყოველწლიურად ანახლებს ტექსტილის კოლექციას სახლისთვის და გთავაზობთ ქსოვილებს გარე და შიდა ფურნიტურისთვის, სხვადასხვა დეკორსა და აქსესუარებს. HOME VISION-ის შოურუმში საინტერესოდ და ვრცლადაა წარმოდგენილი MISSONI HOME -ის დახვეწილი საგნობრივი დიზაინი - პლაჟის პირსახოცები, ხალათები, საწოლის თეთრეულის ნაკრებები, ხალიჩები, პლედეები, გარე და შიდა ავეჯის მდიდრული კოლექციები.

MISSONI HOME - ეს არის პასტელური ტონების, თამამი ორნამენტების, ელეგანტური ვერცხლისფერ-კრემისფერის და მონოქრომული გადაწყვეტილებების ალიანსი, მათ შორის outdoor კოლექციებისთვისაც.



ღ დავით აღმაშენებლის ხეივანი 1კმ.
0131 ქ. თბილისი, საქართველო
☎ +995 596 70 40 40 +995 596 76 40 40
f HomeVision.ge





PRIANERA®

ამ მუდმივად ცვალებად, დატვირთულ სამყაროში უფრო და უფრო მეტად გვიჩნდება იმის სურვილი, რომ სახლში კომფორტულად და მყუდროდ ვიგრძნოთ თავი. სახლი ხომ ის ადგილია, სადაც უნდა შეგვეძლოს დასვენება და ლაღად ყოფნა. HOME VISION-ის შოურუმის არაორდინალურ კონცეპტუალურ სივრცეში, იხილავთ კომპოზიციებს Prianera-ს უნიკალური კოლექციიდან, მოდის სამყაროს ტენდენციებისა და ფერების შესაბამისად.

ჩვენთან, თქვენ მუდამ გექნებათ შესაძლებლობა შექმნათ თქვენთვის სასურველი და საყვარელი დინამიური გარემო, იქნება ეს კლასიკური თუ თანამედროვე სტილის. დიზაინი დაფუძნებულია პროპორციებზე, ძვირფას მასალებსა და ორიგინალ დეტალებზე. ბრენდი გამორჩეულია ქსოვილების საოცარი სინთეზით და მისი წარმატება წარსულისა და აწმყოს დაბალანსებულმა შერწყმამ განაპირობა. ეს არის კლასიკური



და ამავე დროს თანამედროვე ავეჯი, რომელშიც გამოყენებულია სრულიად გამორჩეული ეკოლოგიურად ჯანსაღი მასალა.



დავით აღმაშენებლის ხეივანი 1კმ.
0131 ქ. თბილისი, საქართველო
☎ +995 596 70 40 40
☎ +995 596 76 40 40
f HomeVision.ge





HOME VISION -ის შოურუმში შესვლისას ყურადღებას იქცევს კომპოზიციები, სადაც პროტაგონისტად იტალიური ბრენდი Tonin casa-ს საოცრად სრულყოფილი მოდელები გვევლინება. Tonin casa-ს ფურნიტურა ჰარმონიულად ჯდება, როგორც კლასიკურ ისე მოდერნისტულ ინტერიერში. მოდულარული სისტემის წყალობით, დახვეწილ ვიზუალთან ერთად, Tonin casa-ს ავეჯი საოცრად კომფორტული და მოხერხებულია. რა თქმა უნდა, შეკვეთის შემთხვევაში შეგიძლიათ შეარჩიოთ სასურველი მასალა, ფერი, ზომა და ფორმა. ბრენდი იტალიური შუშისა და ჭედური მეტალის ტრადიციებს აერთიანებს. მსოფლიოს წამყვანი დიზაინერები კი, მისთვის, კლასიკურ თუ თანამედროვე კოლექციებს ქმნიან.

აღსანიშნავია, რომ Tonin casa -ს კოლექცია წელს მილანის საერთაშორისო გამოფენაზე - Salone del Mobile 2022-ზე წარმატებით იქნა წარმოდგენილი.

HOME VISION -ის შოურუმში ევროპული უმაღ-

ლესი ხარისხის ავეჯის და სახლის აქსესუარების ფართო არჩევანია.

კომპანიის დამფუძნებლების გადმოცემით, იტალიასა და ზოგადად, დასავლეთ ევროპაში მათი კომპანიის მიმართ დიდი ნდობა არსებობს. ეს კი საშუალებას იძლევა, ქართულ ბაზარზე წარმატებით, ექსკლუზიურად წარმოადგინონ წამყვანი ევროპული ბრენდები.



დავით აღმაშენებლის ხეივანი 1კმ.

0131 ქ. თბილისი, საქართველო

+995 596 70 40 40

+995 596 76 40 40

HomeVision.ge





CAUCASUS BUILD – 2022

Modern House მოდერნ ჰაუსი

20-22 მაისს უძრავი ქონების პირველი საერთაშორისო კვირეულის ფარგლებში მშენებლობისა და ინტერიერის საერთაშორისო გამოფენა **Caucasus Build** გაიმართა.

ExpoGeorgia-ს ყველაზე მასშტაბურმა გამოფენამ წელს უკვე ოცდამეექვსედ შეკრიბა მშენებლობის სფეროში მოღვაწე ქართველი თუ უცხოური კომპანიები და გააცნო მათ მომსახურება და პროდუქცია როგორც პოტენციურ მყიდველებს, ისე მსოფლიოს 10-მდე ქვეყნიდან შეკრებილ დეველოპერებს, ბროკერებს, ინვესტორებსა და საკონსულტაციო კომპანიებს.

გამოფენის ფარგლებში მოეწყო თემატური ღონისძიებები და B2B შეხვედრები, სადაც მონაწილე კომპანიებს საშუალება ჰქონდათ, შეხვედროდნენ პოტენციურ პარტნიორებს, აემაღლებინათ ცნობადობა და გაეფართოებინათ გაყიდვების გზები.

სამშენებლო ინდუსტრიის წარმომადგენლებს შორის საქმიანი ურთიერთობების წახალისებასთან ერთად, **Caucasus Build**-ის მიზანია, გააცნოს ინდუსტრიის ტრენდები რემონტითა და მშენებლობით დაინტერესებულ კერძო პირებს და გაუმარტივოს მათ ალტერნატივების ძიების პროცესი.

On May 20-22, as part of the first International Real Estate Week, **Caucasus Build**, the International Construction and Interior Exhibition, took place. The 26th largest exhibition ExpoGeorgia brought together Georgian and foreign companies in the construction sector and presented them to developers, investors, brokerage and consulting companies from 10 different countries.

Numerous B2B events and meetings were organized during the exhibition to give exhibiting companies the opportunity to meet potential partners, increase their brand awareness and increase sales. The exhibition aimed not only to encourage potential partnerships between companies, but also to help visitors learn about industrial trends and realize their desires in the construction and renovation process.

www.buildexpo.ge

კომპანია „მოდერნ ჰაუსი“ 2011 წელს დაარსდა.

კომპანია თანამშრომლობს თურქულ პრემიუმ ხაზის მწარმოებელ ქარხნებთან. შოურუმებში წარმოდგენილი ავეჯი აკმაყოფილებს ყველა გემოვნების ადამიანს და ამასთან პასუხობს ყველა სტანდარტებს. კომპანიაში წარმოდგენილია: მისაღები ოთახის, სასადილო ოთახის და საძინებელი ოთახის ავეჯი, ასევე რბილი ავეჯი. შოურუმებში წარმოდგენილია მზა პროდუქცია. კომპანია ყოველწლიურად ფართოვდება და ზრდის ასორტიმენტს მოთხოვნებიდან გამომდინარე. შოურუმებში განთავსებულია 200-მდე დასახელების ავეჯი.

- მისაღები ოთახის ავეჯი
 - ტვ კედელი
 - ჟურნალის მაგიდა
 - კონსოლი
 - ვიტრინა
- რბილი ავეჯი
 - კუთხის დივანი
 - დივანი
 - სავარძელი
 - პუფი
- საძინებელი ოთახის ავეჯი
 - საწოლი
 - კარადა
 - ტუმბო
 - კომოდი
 - სარკე
 - მატრასი
- სასადილო ოთახის ავეჯი
 - მაგიდა
 - სკამი



ალმაშენებლის ხეივანი 68. ავეჯის მოლი თბილისი პავილიონი
<http://www.mhouse.ge>
mhouse.ge
 +995 555 03 11 00
modernhouse777@yahoo.com



ინტერვიუ ლევან ჯაბაგიშვილთან - კომპანია „მოდერნ ჰაუსის“ დაამფუძნებელთან



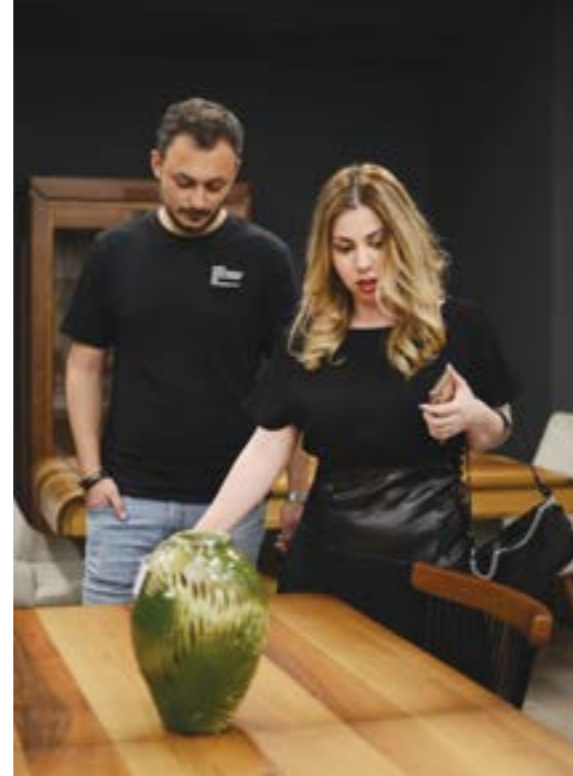
- როგორ არჩევს კომპანია ავეჯს შესყიდვის პროცესში?
- ავეჯის შეკვეთისას განსაკუთრებულ ყურადღებას ვუთმობ შემდეგ კრიტერიუმებს: ხარისხი, ვიზუალი, ფერები, ავეჯის პრაქტიკულობა, კომპაქტურობა და ფუნქციონალურობა. უმეტეს შემთხვევაში ნეიტრალურ ფერებზე ვაკეთებთ არჩევანს, თუმცა თამამი გადაწყვეტილებებიც მნიშვნელოვანია ავეჯის ბიზნესის შემთხვევაში.
- რატომ ირჩევენ მომხმარებლები „მოდერნ ჰაუსის“ ავეჯს?
- ხშირად მომხმარებლები ხაზს უსვამენ ჩვენი ავეჯის გემოვნებიანობას, აქედან წამოვიდა ჩვენი სლოგანიც „გემოვნებიანი ავეჯი“. ჩვენი შოურუმი

ბუტიკური ფორმატისაა და ფართის სიმცირის გამო გვინევს თითოეული განთავსებული პროდუქციის განსაკუთრებული შერჩევა. ადვილად გამოარჩევთ ავეჯის მოლებში „მოდერნ ჰაუსის“ ავეჯს.

- რა ტენდენციები შეინიშნება ავეჯის ინდუსტრიაში?
- დღეს საქართველოს ბაზარზე წარმოდგენილია რამდენიმე ქვეყნის წარმოების ავეჯი, მათ შორის ქართული წარმოებაც, რომელიც უფრო ასოცირდება ბიუჯეტურ პროდუქციასთან. ქვეყანაში ბოლო წლებია მაღალხარისხიანი და ჩინური პროდუქცია ჩაანაცვლა თურქული წარმოების ავეჯმა, რომელიც ხარისხით ბევრად უკეთესია. ჩვენმა კომპანიამაც 11 წელია არჩევანი გააკეთა თურქულ პროდუქციაზე. თურქული ავეჯის მწარმოებელი ქარხნები იყენებენ მაღალი ხარისხის ნედლეულს პროდუქციის წარმოებისთვის, ამასთან წარმოების ტექნოლოგია მეტად დახვეწილია და პასუხობს მსოფლიოში არსებულ ტენდენციებს.



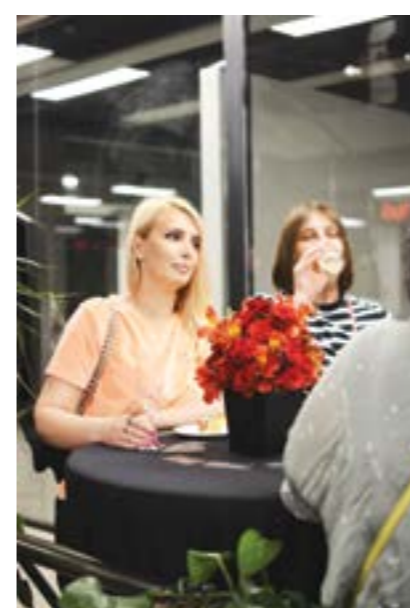
- 📍 აღმაშენებლის ხეივანი 68. ავეჯის მოლი თბილისი პავილიონი
- 🌐 <http://www.mhouse.ge>
- 🌐 mhouse.ge
- ☎ +995 555 03 11 00
- ✉ modernhouse777@yahoo.com



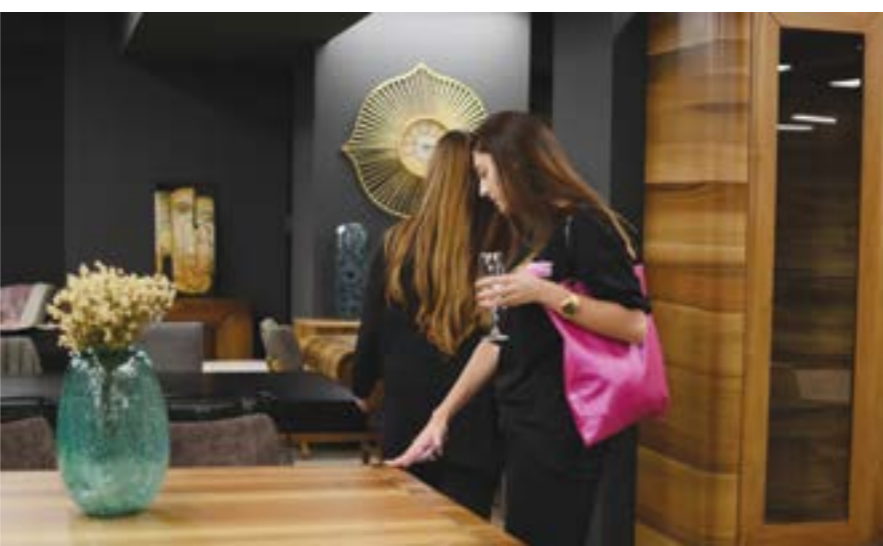
ინტერიერის დიზაინერებისთვის და არქიტექტორებისთვის გამართული ღონისძიება



17 ივნისს, პრემიუმ ხაზის, ავეჯის ბუტიკმა „მოდერნ ჰაუსმა“ ინტერიერის დიზაინერებისთვის და არქიტექტორებისთვის ღონისძიება გამართა, სადაც განხილული იქნა მიმდინარე და მომავალი წლის ტენდენციები, პროექტები და პერსპექტივები. ღონისძიებას გაუძღვა კომპანიის დამფუძნებელი ლევან ჯამბაზიშვილი, რომელმაც დამსწრე საზოგადოებას კომპანიის მიღწევების და მის შოურუმში წარმოდგენილი პროდუქციის შესახებ



მიანოდა ინფორმაცია. ღონისძიებას ესწრებოდა ქვეყანაში წამყვანი 60-მდე ინტერიერის დიზაინერი და არქიტექტორი. „ქვეყანაში ჭირს თანამედროვე, ნეიტრალური დიზაინის, ხარისხიანი ავეჯის შექმნა. „მოდერნ ჰაუსში“ თვალში გვხვდება, თანამედროვე დიზაინის ავეჯი, რომელიც სხვადასხვა ინტერიერს ძალიან კარგად ერგება და ეს ძალიან მნიშვნელოვანია“ – ამბობს სალომე დადუნაშვილი, გადაცემა „ინტერიერის“ წამყვანი.



📍 ალმაშენებლის ხეივანი 68. ავეჯის მოლი თბილისი პავილიონი
🌐 <http://www.mhouse.ge>
📞 +995 555 03 11 00
✉️ modernhouse777@yahoo.com

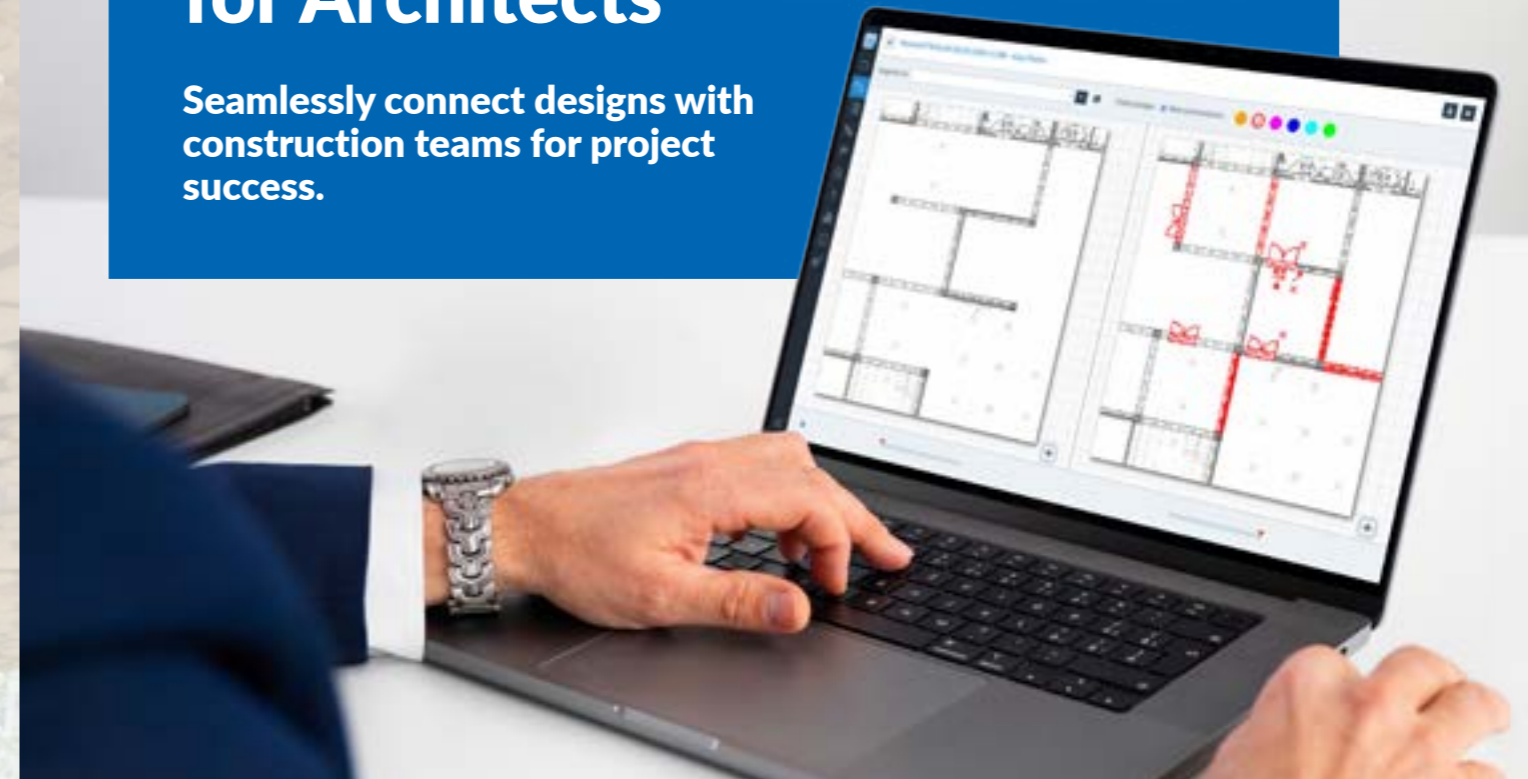
სარჩევი

Content

არქიტექტორების და მშენებლების დაჯილდოება	50	
ქალაქის განვითარება ჟურნალისტებისათვის რთული სფეროა	52	Meeting place-Austria, Vienna. City Hall...
	62	Sal one del Mobil e 2022
თბილისის „დაუნთაუნი“	68	Tbilisi Downtown
პრიცკერის პრემიის 2022	76	
წალკის კანიონი	82	TSALKI CANYON
რევოლუციური თერაპია	86	
სიმშვიდის და დინამიკის ალიანსი	88	CALM AND DYNAMIC ALLIANCE
ფერადი აქცენტი	92	BLUE ACCENT
NS Product-ის პირველი კოლექცია	96	TAKE A SEAT, WE ARE STARTING
ნიგნის პრეზენტაცია	100	

Project Management Software for Architects

Seamlessly connect designs with
construction teams for project
success.



How PlanRadar's architecture project management app benefits you:

- Easy plan & model management
- Effective site inspections
- Stress-free reporting
- Centralised communication
- Effortless project tracking
- Integrations and secure data storage

Some of our successful customers



+971 52 2059748
+7 903 6111430
v.berezka@planradar.com
www.planradar.com

Get started for free



THE WORLD'S ARCHITECTS SHARE THEIR DIGITAL EXPERIENCES: HOW ATP MAKES PROJECTS MORE EFFICIENT WITH PLANRADAR



PlanRadar, the new partner of the Association of Architects of Georgia, is launching a series of publications in which architects from around the world share the innovative solutions that are helping them deliver successful projects while growing their businesses. In this article, we look at the experiences of a team of architects and engineers from respected international holding company ATP.

ATP architects engineers is one of the most well-respected and innovative European design companies in the construction industry, with its specialists constantly striving to improve work processes. The ATP group has been active for over 70 years. With eleven

offices covering several countries, it is one of Europe's top civil engineering and architectural practices. ATP's approach to planning is revolutionary and sees architects and engineers working in mixed teams and actively cooperating for projects, right from the start.

„We are an interdisciplinary practice. The team consists of architects, structural designers and engineers who are specialised in mechanical and electrical engineering“, said Branko Knežević, Graduate Engineer and Director of Zagreb-based architectural practice ATP Zagreb arhitekti inženjeri d.o.o. „We also have our own BIM department, since we have been working exclusively with BIM for almost ten years.“

The company in brief

- 1000+ employees across Europe
- 75 employees in Zagreb, Croatia
- Holding company headquarters in Innsbruck, Austria

Construction and renovation projects in the following sectors:

- Production & logistics
- Retail & entertainment
- Hotels & leisure facilities
- Offices & administration
- Education & research



Visionaries finding solutions

Despite well-functioning, interdisciplinary teamwork, in the design phase it was very important for architects and engineers in the ATP Zagreb team to find a solution that would reduce working hours and expenditure during site supervision. Defect recording required engineers on the ground to have several devices and documents available to detail the conditions

on the site. Staff then needed to spend many more hours on additional processing of this information in the office.

Defect documentation therefore involved a large amount of work, and this was problematic for ATP architects engineers because site supervision was consuming significant resources.

An idea from engineers, for engineers

ATP looked for a solution to save employees time when listing and processing construction defects. Only one tool was in the running. Searching for a product developed by specialists that know the sector and its

challenges in detail, the company opted for PlanRadar. „It was immediately clear to us that PlanRadar is an excellent product, because this software takes our work practices into account“, said Branko Knežević.

PlanRadar software benefits:

- Ease of use
- Learning how to work with the software is easy and takes less than 15 minutes without additional training
- Save 7 hours per week or reduce work costs by 18%
- Quickly create project status and site condition reports which can be immediately sent to all employees and partners
- All information is saved in accordance with data protection requirements (GDPR)

Get started for free



+971 52 2059748
+7 903 6111430
v.berezka@planradar.com
www.planradar.com





Site supervision with the latest technology

„We use PlanRadar for various site supervision tasks. This area of work concerns civil engineers, who are involved for this task alone, but also engineers specialised in mechanical and electrical engineering since they also examine the site carefully,“ said Branko Knežević as he described the software applications. Addressing the benefits of working with PlanRadar, he said „We no longer need to take along sketches, voice recorders, cameras, pens and paper to the construction site. When checking defects in detail, we no longer need to spend lots of time on recording these. With PlanRadar, we have reduced the time spent working on defect management by 50 percent. We get much more done in less time.“

Clear communication

ATP architects engineers has already been using PlanRadar for years. Christoph Achammer, Director and Founder of ATP and Professor at the Vienna University of Technology, explained why: „There can be no first-rate buildings without efficient construction documentation. PlanRadar enables our architects and engineers to work simply and quickly on site and in the office.“

Using PlanRadar for transparent communication is crucial for the company's success. ATP uses the software to contact various external partners such as subcontractors and investors. „In contrast to old communication channels, it works seamlessly. For example, communicating by email always led to data being lost“, said Branko Knežević.



A tailored product for clients

The most important characteristic of any software is its ease of use. The engineers and architects at ATP usually work on several projects at the same time so there is little time for long-winded training in how to use new technologies. With PlanRadar, those new to the software can create their first project within minutes. Another benefit of the software is the unparalleled flexibility. Within PlanRadar, ATP adapted projects to its own requirements from the start. From recording data to creating reports, users can freely set various facets and functions of the software.



„There can be no first-rate buildings without efficient construction documentation. PlanRadar enables our architects and engineers to work simply and quickly on site and in the office..“

Christoph Achammer, Director & Founder of ATP and Professor at the Vienna University of Technology

+971 52 2059748 ☎
+7 903 6111430 📞
v.berezka@planradar.com @
www.planradar.com 🌐





საქართველოს დამსახურებული არქიტექტორისა და დამსახურებული მშენებლის წოდებები დარგის 13 სპეციალისტს გადაეცა

2022 წლის 17 მაისს ვიცე-პრემიერმა, ეკონომიკისა და მდგრადი განვითარების მინისტრმა ლევან დავითაშვილმა არქიტექტურისა და სამშენებლო სფეროს 13 წარმომადგენელს „საქართველოს დამსახურებული არქიტექტორისა“ და „საქართველოს დამსახურებული მშენებლის“ საპატიო სიგელები და მედლები გადასცა.

საქართველოს არქიტექტურისა და ქალაქთმშენებლობის განვითარებაში შეტანილი განსაკუთრებული წვლილის, მაღალი პროფესიონალიზმისა და ნაყოფიერი მოღვაწეობისათვის, საქართველოს დამსახურებული არქიტექტორის წოდება მიენიჭათ:

- ნოდარ ამაშუკელს;
- ვასილ ქობულიას;
- ტარიელ კიპაროიძეს;
- კახა ქორიძეს;
- დიმიტრი მოსულიშვილს;
- ზურაბ ჯალალანიას.

საქართველოს მშენებლობის განვითარების საქმეში შეტანილი განსაკუთრებული წვლილის, მაღალი პროფესიონალიზმისა და ნაყოფიერი მოღვაწეობისათვის, საქართველოს დამსახურებული მშენებლის წოდება მიენიჭათ:

- ვახტანგ ტურაშვილს;
- კორნელი სართანიას;
- ნაპო თოდუას;
- გია კახიანს;
- ნოდარ მსხალაძეს;
- კოტე მარკოზაშვილს;
- თამაზ ხმელიძეს.

აღსანიშნავია, რომ საქართველოს ეკონომიკისა და მდგრადი განვითარების სამინისტრო არქიტექტურისა და სამშენებლო სფეროში მოღვაწე იმ პირებს, რომლებმაც გამოავლინეს მაღალი პროფესიონალიზმი და თავი გამოიჩინეს არქიტექტურის, ქალაქთმშენებლობის და სამშენებლო დარგის განვითარების საქმეში, ყოველწლიურად ანიჭებს „საქართველოს დამსახურებული



არქიტექტორისა და საქართველოს დამსახურებული მშენებლის“ წოდებებს.

2022 წელს არქიტექტურისა და სამშენებლო სფეროში მოღვაწე პირების კანდიდატურები „საქართველოს დამსახურებული არქიტექტორისა და საქართველოს დამსახურებული მშენებლის“ წოდებების მისანიჭებლად წარმოადგინეს აჭარის ფინანსთა და ეკონომიკის სამინისტრომ, საქართველოს არქიტექტორთა კავშირმა, საქართველოს არქიტექტორთა ასოციაციამ, საქართველოს მშენებელთა ფედერაციამ, საქართველოს ტექნიკურმა უნივერსიტეტმა, თბილისის აპოლონ ქუთათელაძის სახელობის სახელმწიფო სამხატვრო აკადემიამ, ქალაქ ფოთის მუნიციპალიტეტის მერიამ და ბიზნეს ასოციაციამ.



არქიტექტორები: ზურაბ ჯალალანია; ტარიელ კიპაროიძე; ვასილ ქობულია; დიმიტრი მოსულიშვილი; ნოდარ ამაშუკელი; კახა ქორიძე

ქალაქის განვითარება ჟურნალისტებისათვის რთული სფეროა



ინტერვიუ ბატონ კლიმენს ჰორაკთან

/კლიმენს ჰორაკი - ვენის გენერალური გეგმის

სპეციალიზებული ცენტრის წევრი;

*ჭკვიანი ქალაქის სტრატეგიის, გადწყვეტილების მიღებაში
მონაწილეობის და Gender Planning ჯგუფის წევრი/*

MEETING PLACE-AUSTRIA, VIENNA. CITY HALL...

Vienna- a city where architecture- old or new, classic or modern coexists harmoniously. Architecture in Vienna is the leading character and a human is the main character of architecture. The building, landscaping, infrastructure are created for his needs.

An architect Climens Horak the member of Vienna General Planning Group will talk about the modern architectural challenges, achievements I, problems and plans.

- ბატონო კლიმენს, ჩვენ ვიმყოფებით ქალაქში, რომელიც ყოველთვის გზიბლავს კულტურით, ხელოვნებით, არქიტექტურით. ვენის არქიტექტურამ განვითარების საინტერესო და მრავალფეროვანი ეტაპები გაიარა. აწმყოში, დღეს - რა ეტაპზეა?

-რთული შეკითხვაა. რა თქმა უნდა, ვენა ძალიან ძველი ქალაქია, რომელმაც განვითარების სრულიად სხვადასხვა ფაზები გაიარა. თქვენ წინასწარ გამომიგზავნეთ რამდენიმე შეკითხვა, სადაც ეხებოდით გასული საუკუნის მიჯნის ვენას. ვფიქრობ, კარგია იმის გააზრება, რომ ის, რასაც დღეს ძველ ვენად აღვიქვამთ, სადაც 100-150 წლის წინ ახალი ვენა იყო და მაშინაც დღევანდელის მსგავსი დებატები მიმდინარეობდა. კერძოდ, საუბრობდნენ ძველი ვენის

შევიწროებაზე. სხვათა შორის, არსებობს რამდენიმე ადგილი, სადაც ე.წ. ბაროკოს სტილის ვენას შეიცნობს კაცი, მაგრამ ქალაქის ცენტრში მე-19 საუკუნეშიც ბევრი რეკონსტრუქცია ჩატარდა. ვფიქრობ, რომ ეს უბრალოდ ფაქტია, რომ ქალაქი მუდმივად ვითარდება, ერთი ფაზიდან მეორეში გადადის - ახლა სწორედ გარდამავალ ეტაპზე ვიმყოფებით.

- „თაობათა შორის ბრძოლა“ - ეს ყველაზე ჯანსაღი და სასარგებლო ბრძოლაა. ისტორიულად, წინა საუკუნეში ცნობილია ოტო ვაგნერის „რევოლუცია“ არქიტექტურაში. დღეს თუ გრძელდება თაობათა შორის „ბრძოლა“?

- ვფიქრობ, არქიტექტურის გარკვეული ძეგლები, საკამათო არაა. დღეს ოტო ვაგნერის ყველა შენობას

ძეგლთა დაცვის სტატუსი აქვს და მათ შესაბამისად იცავენ.

რაც შეეხება თაობათა შორის ბრძოლას, რასაკვირველია არსებობს. ქალაქი, არქიტექტურა იცვლება... ვფიქრობ, ბუნებრივია და სასიხარულო პროცესია. ვენას გასული ათწლეულების მანძილზე ცვალებადი ისტორია ჰქონდა. როცა ძველ სურათებს ვუყურებთ, ომის შემდგომი პერიოდის ვენა „რკინის ფარდის“ დანგრევამდე ძალიან ნაცრისფერი ქალაქი იყო, მოსახლეობის რიცხვიც იკლებდა, ეს იყო ქალაქი დასავლური სამყაროს პერიფერიაში, რომელიც გარე სამყაროსგან გარკვეულწილად მოწყვეტილი იყო. 1989, 1990 წლებში სიტუაცია სრულიად შემოტრიალდა. ქალაქი ბევრად უფრო დინამიური გახდა, ძალიან შეიცვალა და ეს რასაკვირველია არქიტექტურაზეც აისახა. როცა ქალაქის სურათს უყურებ,

ამ მაღლივ შენობებს და ა.შ... ეს ბოლო 30, 40 წლის მოვლენათა დინამიკის დასტურია.

- ქალაქის წარმატებული განვითარება სწორი სტრატეგიის და პოლიტიკის შედეგია. ვისაუბროთ ვენის განვითარების გეგმის სტრატეგიაზე ...

-ჩვენ ორი სტრატეგია გვაქვს: ქალაქის განვითარების გეგმა, რომელიც 10 წელიწადზეა განსაზღვრული და წარმოადგენს სივრცობრივი განვითარების კონცეფციას. მეორე სტრატეგია, ჭკვიანი ქალაქის განვითარების გეგმაზეა დაშენებული. მეორე ნაწილში უფრო ფართოდაა გააზრებული ქალაქის განვითარება. მასში შედის განათლება, სოციალური საკითხები, ჯანმრთელობა და ა.შ. ისინი საკუთარ მიზნობრივ სფეროებს წარმოადგენენ და ერთობლივად მოიაზრება.





იღებენ და ორივე იურიდიული ძალის დოკუმენტია. ეს გასაგებიცაა. ამ დოკუმენტებს განვითარების გეგმის დასაბუთების საფუძველზე იღებს მუნიციპალური საბჭო. დადგენილებების მიღების დროს ქალაქის განვითარების გეგმას ეყრდნობიან, თუმცა მასში არაა განსაზღვრული იურიდიულად სავალდებულოდ სარგებლობის შესაძლებლობები. თქვენ მკითხეთ განსხვავებების შესახებ... სამაგალითოდ შემიძლია გავიხსენო ქალაქის განვითარების ბოლო გეგმა, შედარებით თხელი ბროშურა, რომელიც გასულ წლებში შეივსო სხვადასხვა დამატებითი კონცეფციებით. ერთ-ერთი ახალი კონცეფცია გახლდათ სანარმოო ზონებთან დაკავშირებით... შესასწავლია სად უნდა შენარჩუნდეს ხანგრძლივად სანარმოო ზონები, სად შეიძლება სავარაუდოდ მათი გამოყენების სფეროს შეცვლა, ან სადაა შესაძლებელი სანარმოო და საცხოვრებელი გამოყენების კომბინირება. რუკაზე, მკაფიოდ აისახა შედარებით დეტალური სივრცობრივი სურათიც. უნდა ითქვას, რომ არცერთი ფორმით არ არის ის იურიდიულად სავალდებულო, თუმცა პრაქტიკაში ის ძალიან თანმიმდევრულად ტარდება მინის ნაკვეთების მიზნობრივი გამოყენებისა და გაშენების შესახებ გეგმებში.

- რამდენად შესაძლებელია საბჭოს მიერ დადგენილი ზონირების ცვლილება?...

- რასაკვირველია ეს შესაძლებელია. მინის ნაკვეთების მიზნობრივი გამოყენებისა და გაშენების შესახებ გეგმებს რეგულარულად უსადაგებენ რეალობას და ითვალისწინებენ გაშენებისათვის ვარგისიანობას, ე.ი. მასშტაბებს, რა შეიძლება მიშენდეს შენობას, რა ტიპის რეკონსტრუქცია შეიძლება ჩატარდეს. არსებობს ფორმულა: შიდა განვითარება - გარე განვითარების წინ. ე.ი. ვენა როგორც მზარ-



- ვინ არის ქალაქის განვითარების გეგმის დამკვეთი? მერია?

- ქალაქის განვითარების გეგმის დამკვეთიც, საბოლოოდ მიმღები და შემსრულებელი, ქალაქის განვითარების განყოფილებასთან ერთად მუნიციპალური საბჭოა. ამასთან, ვენის ქალაქის განვითარების გეგმასთან დაკავშირებით ყოველთვის უნდა აღვნიშნოთ, რომ ეს არ არის კანონი, ეს სტრატეგიაა, კონცეფცია, მაგრამ ის არაა იურიდიულად სავალდებულო დოკუმენტი. ამის ხაზგასმა აუცილებელია.

- ვისაუბროთ გეგმებს შორის თვისობრივ განსხვავებაზე?

- იურიდიულად სავალდებულო დადგენილება, სად რა შეიძლება აშენდეს, განსაზღვრულია მინის ნაკვეთების მიზნობრივი გამოყენების გეგმასა და განაშენიანების შესახებ გეგმაში. ეს ორი სხვადასხვა გეგმაა, მაგრამ მათ თითქმის ყოველთვის ერთად

დი ქალაქი პირისპირ ეჯახება საკითხს, რომ უნდა აშენდეს პირველ რიგში საცხოვრებელი ფართი და ასევე სხვა ფუნქციის შენობებიც, მაგრამ ამასთან მინის გამოყენება შეძლებისდაგვარად მცირე უნდა იყოს, რადგან შეძლებისდაგვარად ნაკლები აშენდეს მდელოებსა და მინდვრებზე. თუ არსებულ ქალაქში შენობების რეკონსტრუქცია დაზიანების გარეშე შესაძლებელია, უნდა გამოვიყენოთ ეს რესურსი. ამასთან მიმდინარეობს დაგეგმვის პროცესები, როდესაც მინის ნაკვეთების მიზნობრივი გამოყენებისა და გაშენების შესახებ გეგმების გადამუშავებისას ძალიან დეტალურად ხდება იმის გააზრება, თუ რამდენადაა შესაძლებელი მიზნების, იდეების განხორციელება. აქვე ყოველთვისაა გასათვალისწინებელი მოსახლეობის სამართლიანი მოთხოვნები და უფლებები.

- გვიამბეთ, გენერალურ გეგმაზე მუშაობის პროცესზე, სახლმძღვანელო წესებზე...

- გეგმაზე მუშაობის დაწყებამდე ტარდება სხვადასხვა კვლევები. ყოველთვის ვამბობ, რომ მისკენ მიმავალი გზა ბევრად უფრო მნიშვნელოვანია, ვიდრე ის, რაც ბოლოს იბეჭდება. ეს ფიქრის და წინასამუშაოების ხანგრძლივი პროცესია. წინამდებარე ქალაქის განვითარების გეგმა 2014 წელს დამტკიცდა, მასზე მუშაობა კი 2011, 12 წლებში დაიწყო. უკვე ვმუშაობთ ქალაქის განვითარების შემდეგ გეგმაზე, რომელიც 2024 წელს უნდა დამტკიცდეს. უკვე გვაქვს პირველი მოსაზრებები. დასაწყისში კი ბუნებრივია კვლევა ჩატარდება ქალაქის დაგეგმვის გავლენის სფეროებში. ვენაში ამ საკითხს უფრო ფართო მასშტაბში განიხილავენ.

- გეგმა და სტრატეგია რა ვადაზეა გათვლილი? ...

- გეგმა ათწლიანია. დღევანდელი 2014 წელს დამტკიცდა და შემდეგი 2024 წელს უნდა დამტკიც-



დეს. ჭკვიანი ქალაქ ვენის ჩარჩო-სტრატეგია უფრო გრძელ ვადაზე -2050 წლამდე გათვლილი, მაგრამ რამდენიმე წლის მანძილზე მაინც რამდენჯერმე მოხდა მისი ადაპტაცია. ვფიქრობ, ხედვას შორეული პერსპექტივით, ძალიან მნიშვნელოვანი როლი აქვს ქალაქის განვითარებისთვის. წლიდან წლამდე კლიმატის ცვლილებასთან დაკავშირებით დიდი ცოდნა გროვდება, რაც სწორედ გრძელვადიან სტრატეგიაზე ახდენს გავლენას და ითხოვს მუდმივ განახლებას. მაგალითად, კლიმატის დაცვის თემა დღეს ქალაქის განვითარებაში განსხვავებული ინტენსიურობით გამოჩნდა. იგივე ჭრილში შეიძლება განვიხილოთ მოსახლეობის ზრდისა და დემოგრაფიული განვითარების საკითხები.

- როგორც აღნიშნეთ მოსახლეობა იზრდება, ქალაქი ვითარდება, მაგრამ მიუხედავად ამისა ვენაში საზოგადოებრივი ტრანსპორტით გადაადგილება კომფორტულია. შეიძლება ითქვას იდეალურადაა სატრან-





სპორტო ქსელი მოწყობილი. გაგვიზიარეთ გამოცდილება, საკითხის გადაჭრის გზები, კონცეფცია...

-სატრანსპორტო სისტემა დიდი გამოწვევაა. მზარდი მოსახლეობის გამო აქცენტები კეთდება საზოგადოებრივ ტრანსპორტზე და ამიტომ, საზოგადოებრივი ტრანსპორტის ქსელი მასიურად ფართოვდება. აქ სანამ მოხვდებით, მერიის წინ ნამდვილად შეამჩნევდით უზარმაზარ ხვრელს. იქ ახალი ხაზით, მეტროს ქსელი ფართოვდება. მართალია სამშენებლო მოედნები, გათხრითი სამუშაოები დროებით ქაოსი იწვევს, მაგრამ ტრანსპორტის საშუალებების განვითარება ძალიან მნიშვნელოვანია. ქალაქის ცენტრში თუ გარეუბნებში სატრანსპორტო საშუალებების: მეტროს, ტრამვაის, ავტობუსების ქსელის მუდმივი ადაპტაცია ხდება. ეს არის ვენაში ტრანსპორტის საკითხის გადაჭრის ხერხემალი! ამის პარალელურად ცდილობენ, მიმზიდველი გახადონ ველოსიპედებით მგზავრობა, რისი წინაპირობაც ველოსიპედის გზების განვითარება და დაყენების შესაძლებლობების გაუმჯობესებაა. იმისათვის, რომ ადამიანებმა მანქანებზე უარი თქვან, არსებობს ე.წ. წამახალისებელი ფაქტორები, ღონისძიებები, რომელთა მეშვეობითაც უნდათ, რომ უფრო მიმზიდველი გახადონ საზოგადოებრივი ტრანსპორტი.

თანდათან უფრო და უფრო მატულობს „Carsharing“ - შემოთავაზებები. ასევე საზოგადოებრივი ქსელების მონაწილეობით, მაგალითად „ვენის ხაზები“ ტრანსპორტის საშუალებებს საკუთარი სადგურებით აძლიერებს, სადაც მანქანების ქირაობაცაა შესაძლებელი. საქმე იქითკენ მიდის, რომ ვენაში მშვენივრადაა შესაძლებელი მანქანის გარეშე ცხოვრება. ამასთან დაკავშირებით გამოკითხვები ჩავატარეთ და ვენელების გასაკვირად მაღალ პროცენტს მართლაც წარმოუდგენია მანქანის გარეშე ცხოვრება. ეს ძალიან კარგი მაჩვენებელია. მოზრდილთა გამოკითხვაში გამოკითხულების 90 %-მა თქვა, რომ შეუძლიათ მანქანის გარეშე ცხოვრება. ძალიან მნიშვნელოვან ფაქტორს წარმოადგენს ხელსაყრელი ფასის წლიური აბონემენტებიც. რამდენიმე წელია საკმაოდ გაიაფდა, 365 ევრო წელიწადში ვენისთვის. ეროვნულ და საერთაშორისო დონეზე რომ შევადაროთ, ძალიან იაფია. მე აქამდე გესაუბრეთ წამახალისებელ და მიმზიდველი ფაქტორებზე. თუმცა არსებობს დამაბრკოლებელი ფაქტორები, როგორცაა მანქანის მფლობელთა გადაადგილების სირთულეები. ასეთად მოიაზრება მანქანების გასაჩერებელი ადგილების მენეჯმენტი. ამისთვის საჭიროა გრძელვადიანი, ფასიანი ნებართვა. ეს პროცესი ვენაში 25 წლის წინ ვენის ცენტრით

დაიწყო ნაბიჯ-ნაბიჯ სხვა რაიონებზე გავრცელება. მალე კი, მარტიდან მთელ ვენაში შემოვა მანქანაზე განსათავსებელი „ვიენიტი“, რასაც მხოლოდ ვენის მაცხოვრებლები მიიღებენ და ეს არ შეეხებათ ვენის შემოგარენიდან ჩამოსულ მძღოლებს. ეს არის მანქანით მოსარგებლეთათვის დამაბრკოლებელი ღონისძიება...

- გარდა იმ ღონისძიებებისა, რაზეც გვესაუბრეთ, მოსახლეობის ინფორმირებისთვის თუ ტარდება სხვა ღონისძიებები?

- მთავარია საკითხისადმის სწორი მიდგომა, რაც არ გულისხმობს მანქანის მძღოლების გაკიცხვას და მათთვის თითის ქნევას. მთავარია მისაბაძი მაგალითები და ჩვენთან პირველი მაგალითის მიმცემი პრეზიდენტი... მასთან ვენის მეტროში შეხვედრა რთული არაა. ჩვენთან კარგი ტრადიციად დამკვიდრდა, რომ ცნობილი ადამიანები, ასევე პოლიტიკოსები საზოგადოებრივი ტრანსპორტით სარგებლობენ.

-არქიტექტურულ პროცესებში საზოგადოების ჩართულობაზე ვისაუბროთ. რამდენად აქტიური და კრიტიკულია თანამედროვე ვენელი არქიტექტურული პროცესების მიმართ?

- მშენებლობის კანონში გათვალისწინებულია მოსახლეობის უფლებები. ეს ეხება სამშენებლო პროექტის მეზობელი ნაკვეთების მფლობელებს. მათ გარკვეული უფლებები აქვთ და სხვადასხვა ასპექტების გათვალისწინებით მათ შეუძლიათ თავიანთი აზრის დაფიქსირება.

გარდა ამისა, როდესაც დაგეგმვის პროცესი ტარდება, როდესაც ქალაქის მოზრდილი უბნები შენდება, მოსახლეობის სხვა ფენებიცაა ჩართული. ეს მიდგომა უკვე სტანდარტად ჩამოყალიბდა, ძალიან კარგად მუშაობს და ეტაპობრივად საზოგადოების ინტერესი თანდათან უფრო ფართოვდება.

ძალიან საინტერესო გამოცდილება მივიღეთ პანდემიის დროს, როცა გამოკითხვების და შეკრებების ონლაინ ფორმატით ჩატარება მოგვიხდა. კომუნიკაციის ეს ფორმა კარგად მუშაობს და ბევრი ახალი დაინტერესებული ჯგუფი უერთდება. მიმდინარეობს მუშაობა ონლაინ-პლატფორმაზე, ვებგვერდზე, რომლის მეშვეობითაც მომავალში გაფართოვდება საზოგადოების ჩართულობა.





აქვე უნდა აღინიშნოს, ახალი ინიციატივის შესახებ... გამოიყოფა თანხები მოქალაქეების იდეებისთვის თავიანთ საცხოვრებელ რაიონში კლიმატის დაცვისთვის და ადაპტირებისთვის და მათთან ერთად მიიღებენ გადაწყვეტილებას, რომელ იდეას განახორციელებენ. ამ საკითხებზე მსჯელობისთვისაც ძალიან მოსახერხებელია ონლაინ პლატფორმა.

- სამშენებლო ინვესტიცია ქვეყნის, ქალაქის ეკონომიკურ განვითარებასთანაა კავშირში, მაგრამ რიგ ქვეყნებში, მათ შორის ჩემს სამშობლოშიც არქიტექტურისთვის დამაზიანებელი აღმოჩნდა ეკონომიკურ მოგებაზე გათვლილი ნაბიჯები . . .

- საერთოდ, მშენებლობის ნებართვა მშენებლობის ეკონომიკურ ასპექტებს არ ითვალისწინებს. ეს ორი სხვადასხვა საკითხია. თუმცა, რა თქმა უნდა, გვხვდება ის გარემოება, რომ რენტაბელობასთან დაკავშირებული მოსაზრებები უზარმაზარ როლს

თამაშობს პოტენციური მშენებლისთვის. უკვე მრავალი წელია დიდი მოთხოვნაა საცხოვრებელ ფართზე და ბოლომდე იყენებენ სამშენებლო წესდებით გათვალისწინებულ შესაძლებლობებს, რასაც ჩემი აზრით, ზოგჯერ არცთუ ესთეტიურ შედეგებამდე მივყავართ, მაგრამ ეს, როგორც წესი, ნებართვისთვის გადამწყვეტი მნიშვნელობის არ არის. იგივეს ვერ ვიტყვით დაცულ ტერიტორიებზე, ისტორიულ ძველ ქალაქში, სადაც შენობების გარეგნობას კრიტიკულად აფასებენ და უფრო მკაცრი რეგულაციებია.

აქ მინდა დავამატო ერთი რამ, რაც სახლის მეპატრონის რენტაბელურ მოსაზრებებს ეხება, არსებობს ერთი ფაქტორი, რომელიც გარკვეულ როლს თამაშობს. ეს არის დემონტაჟის ნებართვა. ეს სადავო საკითხია. რამდენიმე წელია ძველი შენობების დემონტაჟისთვის ნებართვაა საჭირო, თუმცა რენტაბელური თვალსაზრისით უნდა იყოს მოცემულობა, რომ

შენობის დემონტაჟი აუცილებელია. მაგალითად, სახლის მფლობელმა უნდა დაამტკიცოს, რომ დასაბუთებულად გამოყოფილი ფინანსური ხარჯებით სახლს ვერ შეინახავენ, რომ ის ძალიან დაზიანებულია და აღნიშნული ფინანსებით შეუძლებელია მისი გარემონტება. ეს არის ასპექტი, რომლის მიხედვითაც რენტაბელური მოსაზრებები მშენებლობის შესახებ კანონში ნამდვილად მოქმედებაში მოდის.

- საკუთრების თემა როგორ არის რეგულირებული? . . .

-არსებობს სხვადასხვა ვარიანტები, როდესაც ნაკვეთის მფლობელი არაა და მიუხედავად ამისა აშენებს ამ მიწაზე. მათ ეძლევათ სამშენებლო უფლება, უმეტესწილად გარკვეული პერიოდით. ეს არის კონსტრუქცია, რომელიც ბოლო პერიოდში პოპულარული გახდა. ამასობაში ქალაქიც მიმართავს ამას და ქალაქის მიწებს გადასცემს კერძო პირებს გასაშენებლად, ამისათვის აძლევენ მშენებლობის

უფლებას, ე.ი. მათ აქვთ უფლება, უმეტესწილად ხანგრძლივი პერიოდით, მაგ 100 წლით, ამ მიწაზე ააშენონ, შემდეგ კი უფლება ძირითად მესაკუთრეს, ე.ი. ქალაქ ვენას უბრუნდება. არსებობენ ინვესტორები ამ მიმართულებით, რომლებსაც არ უნდათ თავიანთი საკუთრების გაყიდვა, არამედ ურჩევენიათ, რომ სხვებს სარგებლობაში გადასცენ. აქ ხშირად არიან ეკლესიები, რაც ძალიან საინტერესოა. ისეთი ფაქტებიც არსებობს, როდესაც ნაკვეთს ყიდულობენ და ამ მიწაზე აშენებენ გაშენების შესახებ დებულებების ფარგლებში.

- თანამედროვე სამყაროში მედიას განსაკუთრებული გავლენა აქვს სოციუმზე. რამდენადაა პრესა, ჟურნალისტები ჩართული ქალაქის განვითარების პროცესში, თუ განიხილავენ არქიტექტურულ საკითხებს? . . .

- ვფიქრობ, რომ ქალაქის განვითარება ჟურნალისტებისათვის რთული სფეროა. ქალაქის განვი-





თარებაში არაა ისეთი მარტივი თემები, რომლებიც ჟურნალისტებისთვის ადვილი იქნება გასაშუქებლად, თუმცა არიან ძალიან კარგი ჟურნალისტებიც, რომლებიც დაკავებულნი არიან მსგავსი თემებით. მაგალითად, არქიტექტურაში ეს უფრო გამოხატულია. არის ბევრი არქიტექტურული პროფილის ჟურნალისტი, რომლებიც უფრო მეტად ცალკეულ ობიექტებზე, შენობებსა და მათ არქიტექტურულ ხარისხზე წერენ. ქალაქის უფრო დიდი კონტექსტები უფრო რთული გასაშუქებელია. ჩვენ ვცდილობთ, გავაუმჯობესოთ კომუნიკაცია მედიასთან. მოგიყვანთ ერთ მაგალითს... ავსტრიაში მნიშვნელოვანი თემაა მინის ექსპლუატაცია. ქვეყანაში ბევრი მინა გამოიყოფა ინფრასტრუქტურისთვის, დასახლებებისთვის. ვენაში კი ფედერალურ მინებთან შედარებით ნაკლებად. იმ კონტექსტის გაშუქება, რომ ქალაქი თავისი მჭიდრო გაშენებით რეალურად მინის დაზოგვაში გვეხმა-

რება, რთული აღსაქმელია და შესაბამისად რთული გასაშუქებელიც. მედიაში დიდ პრობლემადაა წარმოჩენილი იმ მაღალი შენობების მშენებლობა, რომლებიც ნაწილობრივ ნაყოფიერ მიწებზე შენდება. სამაგიეროდ სიმწვანეში აშენებული პატარა სახლი ნაკლებ კრიტიკას იმსახურებს. სტატისტიკებისა და კვლევების მიხედვით ეს არამჭიდრო დასახლების ფორმები, კერძო სახლების რაიონები ქალაქის გარეუბანში წარმოდგენენ მინის ხარჯვის ფაქტორს. ეს ერთი მაგალითია იმისა, რომ ჟურნალისტებს უჭირთ ფართის დაგეგმვითი მოსაზრებების ადეკვატური გადმოცემა. როგორც გითხარით, ჩვენ კონტაქტების გააქტიურებას ვცდილობთ. სავარაუდოდ ქალაქის ახალ განვითარების გეგმაში გამიზნულად ჩაიდება „Writers in Residence“-ის პროგრამა. მოინვევენ ერთ ან რამდენიმე ჟურნალისტს, რომლებსაც ღრმად ჩახედებენ პროცესში და რომლებიც რეგულარულად

გააშუქებენ საკითხებს დამოუკიდებლად, თუმცა პროცესთან უფრო ახლოს იქნებიან და ინფორმირებულები. შესაბამისად, მომავალში საჯარო დისკუსიები უფრო ღრმად და ხარისხიანად წარიმართება, ვიდრე ეს ადრე იყო.

- როგორც ჩემთვის ცნობილია, ვენაში არქიტექტურული პუბლიცისტიკა ან დარგობრივი ჟურნალისტიკა, როგორც დარგი არ არსებობს. როგორ ფიქრობთ, შესაძლოა ეს ფაქტორი იყოს განმსაზღვრელი იმ პრობლემებისა, რომელზეც ზემოთ ისაუბრეთ?..

- გულახდილად რომ გითხრათ, ამაზე არ მიფიქრია. არქიტექტურულ პუბლიცისტიკაში ხშირად პრაქტიკოსი არქიტექტორები გვევლინებიან კრიტიკოსებად, რომლებიც თავიანთი კოლეგების ნამუშევარს აკრიტიკებენ. ეს ყოველთვის ოპტიმალური არაა. საკითხავია, უფრო უპრიანი ხომ არ იქნებოდა, რომ მართლაც იყვნენ პროფესიონალი ჟურნალისტები, რომლებიც მთლიანად ამაზე მოახდენდნენ კონცენტრაციას. უნდა გითხრათ, რომ ასეთები არსებობენ. უმეტესად არქიტექტურა ან ფართის დაგეგმვა აქვთ ნასწავლი და თავს მთლიანად ჟურნალისტიკას უძღვნიან. ასეთი რაღაც არსებობს და ვფიქრობ, ისინი მნიშვნელოვან სამუშაოს ასრულებენ. ვფიქრობ, კარგი აზრია, არქიტექტურული პუბლიცისტიკის მიმართულების ჩამოყალიბება, რომ მეტი ყურადღება მიექცეს ამას სწავლის დროს, სპეციალური მიმართულებით. რამდენადაც ვიცი, ავსტრიაში არ არსებობს ასეთი რამ...

- და ბოლოს... რას ურჩევდით სხვა ქალაქებს, რომელთაც კიდევ ბევრი აქვთ გასაკეთებელი იმისთვის, რომ მიიღონ ისეთივე კომფორტული გარემო, როგორც ვენაშია...

- ჩვენს გარემოში ნამდვილად კარგად შეიძლება იცხოვროს კაცმა. ვენაში ცდილობენ (ეს ასევე იმ სტრატეგიაში მოიაზრება, რაზედაც უკვე ვისაუბრეთ), ადამიანების მოთხოვნილებები ყურადღების ცენტრში მოაქციონ. რა სჭირდება ადამიანს სასიამოვნო ცხოვრებისთვის ვენაში? ვფიქრობ, ჩვენს მიერ ჩამოყალიბებული კონცეფციით შესაძლებელია საკითხის კარგად გადაჭრა. გარდა საცხოვრებელი კორპუსის ხარისხისა საჭიროა მოსახერხებელი იყოს, ეტლით მოსარგებლებებისთვისაც და მათთვისაც, ვისაც საბავშვო ეტლი აქვს. მეც პატარა ქალიშ-



ვილი მყავს და ვფიქრობ, ეს საკითხი მნიშვნელოვანია. ასევე კომფორტისთვის გასათვალისწინებელია დამატებითი ნაგებობები: ველოსიპედების გასაჩერებელი საშუალებები, საერთო მოხმარების ოთახები, სადაც მაცხოვრებლებს შეუძლიათ შეიკრიბონ და მოზრდილი დღესასწაული აღნიშნონ. ვენაში ბევრს ფიქრობენ საზოგადოებრივი ტერიტორიების მოწყობაზე, რეკრეაციული უბნების გაზრდაზე, რათა კლიმატური ცვლილებების მიუხედავად ქალაქი საცხოვრებლად სასიამოვნო დარჩეს.

ვფიქრობ, რომ ნაბიჯ-ნაბიჯ, სწორი დაგეგმვით შევინარჩუნებთ საცხოვრებლად სასიამოვნო და ამასთან ერთად უფრო მიმზიდველ ქალაქს.

- წარმატებას ვუსურვებ ვენას, თქვენ... გმადლობთ ძალიან საინტერესო საუბრისთვის, მასპინძლობისთვის და გამოცდილების გაზიარებისთვის...

ესაუბრა ხელოვნებათმცოდნეობის დოქტორანტი ნანა ჭრელაშვილი /ტექსტის თარგმნაზე იმუშავა ნათია დათუაშვილი/



Salone del Mobile Milano

SALONE DEL MOBILE 2022

The 60th edition of the Salone del Mobile. Milano is taking place from 7th to 12th June 2022 at Rho Fiera Milano. This edition has been built collectively around fundamental trains of thought and work: the opportunities and responsibility of design, inclusion and environmental responsibility, demand for and the culture of design. It served as a showcase for the progress made by creatives, designers, brands, and companies.

The 2022 events included 2,175 exhibi-



tions. Around 600 young designers under 35 have been invited to express their identities with complete creative freedom in the 23rd edition of Salone-Satellite. This year's theme is Designing for our Future Selves / Progettare per I Nostre Domani. By also involving the young designers, the event gives credit to the new generations that aspire to become more eq-

uitable, ethical, inclusive, and responsible in production and usage.

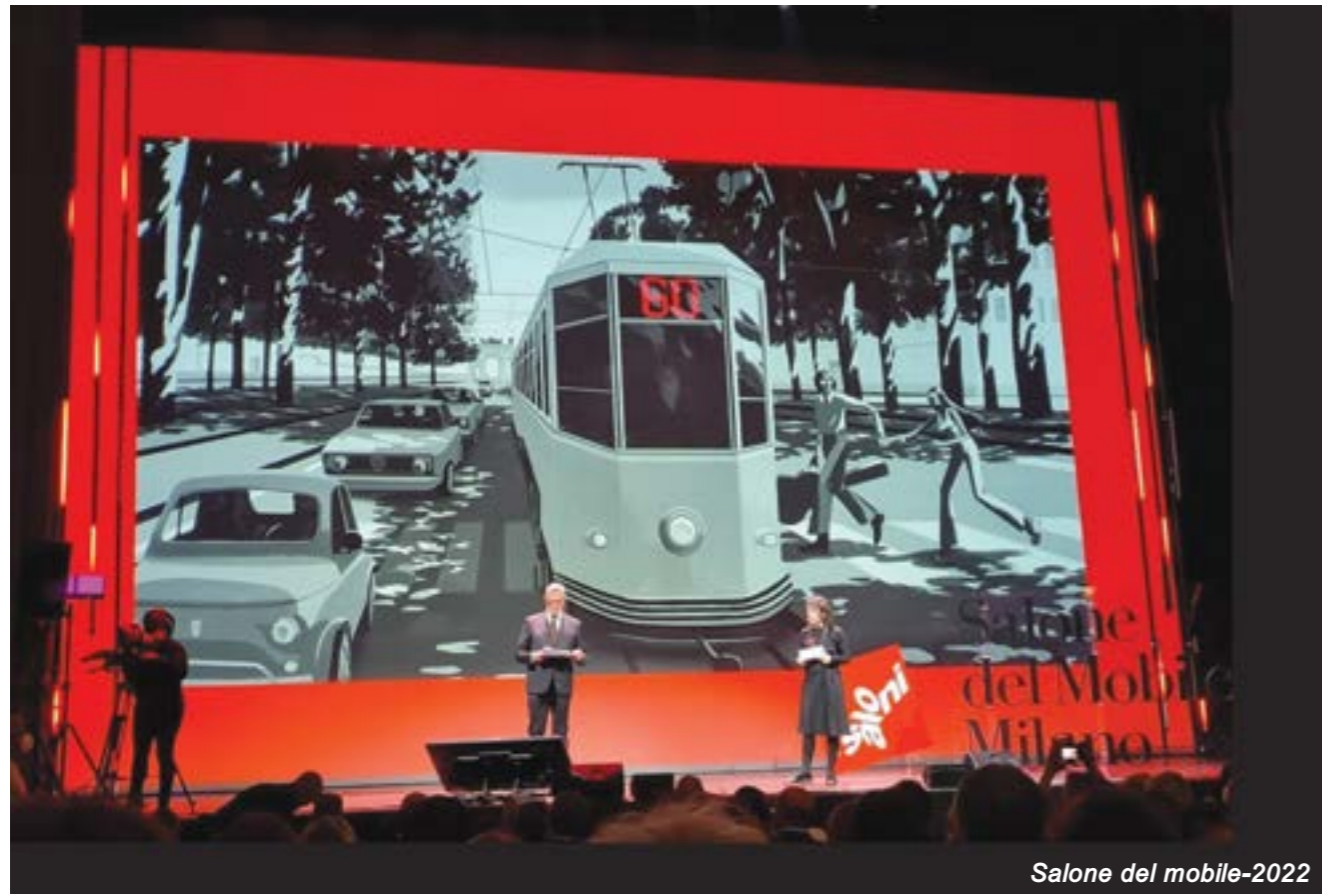
The program of Talks, held by Salone del Mobile. Milano and SaloneSatellite, aims to open the conversation between different, complementary, and opposing visions in order to show a nuanced perspective on how design, technology, art, and education can work together to create social and cultural change and address environmental challenges.

The protagonists includ-



ed Mario Cucinella, Paola Antonelli and Alice Rawsthorn, Yves Béhar, Daan Roosegaarde, Victoria Siddall, Eva Feldkamp, Liam Young, Anab Jain, Marjan van Aubel and Makkox.

The Salone del Mobile



Salone del mobile-2022

Talks was curated by Maria Cristina Didero, Beatrice Leanza, and Chiara Alessi, while the SaloneSatellite Talks have been devised by Marva Griffin Wilshire.

„We believe in a Salone that breaks down barriers, becoming a cultural bridge, welcoming everyone without distinction, in the name of ethical and responsible design. This approach is the only way the Salone can produce value, stoke renewed enthusiasm, and produce an event that looks increasingly to the future. This

edition, too, the Salone del Mobile was following its vocation and its original objective: to promote projects that improve the quality of living, of public and private spaces, making sense of innovation that has to be sustainable these days; to be a mediator and catalyst of knowledge and experiences and an accelerator of ecological transition. Everything at the fair spoke to this mission and this responsibility. -- Maria Porro, President of the Salone del Mobile.Milano



Mario Cucinella Architects

This year, the Salone del Mobile.Milano made a decisive step towards environmental, social, and economic sustainability by joining the United Nations Global Compact. This is the largest corporate sustainability initiative, bringing together more than 15,000 businesses in over 160 countries. The initiative calls for companies everywhere to adopt and uphold the values of sustainability in the long term, support the protection of human rights, promote greater environmental responsibility and work against corruption in all its forms. The Salone has also initiated the process for ISO20121 event sustainability management system certification, further emphasizing its commitment to ethical and sustainable practices.

Salone del Mobile 2022 and Fuorisalone 2022 offered a rich programme of events, installations and launches. Meanwhile, in town, Fuorisalone (the



Louis Vuitton showcase



Miss Dior chairs



Hermès, La Pelota

official moniker for Milan Design Week) populated the city's palazzos, courtyards, galleries and industrial spaces with fresh creativity, new product launches and installations.

Once we've had full immersion into the furniture world of the fairgrounds at Salone del Mobile 2022, we wanted to take a stroll through the city. Fuorisalone 2022 showcased the latest contemporary design throughout the city's central neighbourhoods. This is the most exciting time to be in Milan: historical palazzos open their eclectic interiors to the work of emerging design talent, showrooms showcase the latest launches and everywhere you turn, there is a promise of discovery (and exciting encounters).

Brera - Possibly the most picturesque neighbourhood of Milan, Brera's cobbled streets play was hosted to an array of showrooms, galleries and exhibition spaces.

Salone
del Mobile
Milano



Moooi worked with designers from all over the world on new designs for Salone del Mobile 2022



Alessi at Galleria Manzoni



Alessi at Galleria Manzoni



Daniel Arsham for Kohler



Cara-Cara by Kelly Wearstler



თბილისის „დაუნთაუნი“ – ახალი ტურისტული სივრცე და ბიზნეს უბანი დედაქალაქის ცენტრში

მსოფლიოს ყველა მნიშვნელოვან ქალაქში შეხვდებით ე.წ. „ოლდ სითის“ და „ნიუსიითის“ – ქალაქის ცენტრალურ, საქმიან ნაწილს. თბილისში „დაუნთაუნის“ შექმნის პირველი ამბიციური განაცხადი Axis Towers-ს ეკუთვნის. Axis Towers-ის მიზანია, არ შემოიფარგლოს მხოლოდ ბიზნეს ცენტრით, არამედ იფუნქციონიროს, როგორც საზოგადოებრივი დანიშნულების პროექტმა და საყოველთაო მიზიდულობის ცენტრმა.

2022 წლის 16 ივნისს, თბილისში, ჭავჭავაძის გამზირზე, უნიკალური კომპლექსის Axis Towers-ის გრანდიოზული გახსნის ცერემონია გაიმართა.

Axis Towers-ი დეველოპერული კომპანია Axis-ისა და თანაინვესტირების ფონდის ერთობლივი პროექტია, რომლის მშენებლობაც, თანაინვესტირების ფონდის მხარდაჭერით, 2015 წელს განახლდა.

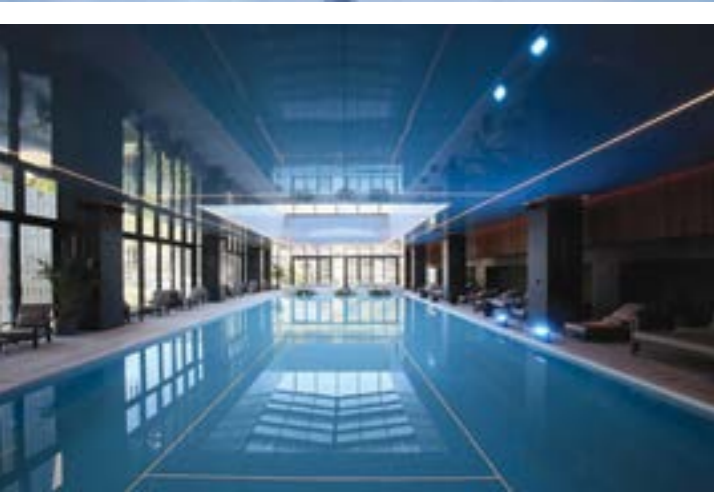
Axis Towers-მა გაიარა საქართველოს უახლესი ისტორიის ყველა ქარტეხილი და იქცა არამხოლოდ

არქიტექტურის და ინჟინერიის, არამედ ქვეყნის განვითარების ერთგვარ სიმბოლოდ. Axis Towers-ი თანამედროვე, მოდერნისტული ნაგებობაა, რომელიც სამი ძირითადი კომპონენტისგან შედგება:

I კომპონენტი პიედესტალი და ორი კოშკია, რომელთა სიმაღლე 147 მეტრს აღწევს. შენობა სულ 41-სართულიანია, რომელთაგან 37 სართული მიწის ზემოთ, 4 კი მიწის ქვეშაა განთავსებული. მიწის ქვეშ მოწყობილია 3 საპარკინგე სართული, რომელიც ჯამში, 500-ზე მეტ ავტომობილს იტევს. ორი კოშკიდან ერთი - თეთრი - მთლიანად საცხოვრებელი დანიშნულებისაა, ხოლო შავ კოშკში სასტუმრო Sky Bar-ი, Sky restaurant-ი, ტურისტული და ბიზნესინფრასტრუქტურაა თავმოყრილი.

II - კოშკები ფორმით იდენტურია, თუმცა, ერთმანეთთან მიმართებით, სარკისებურად ბრუნავენ. ამ მსგავსების პარალელურად, ისინი განსხვავებულნი არიან. ეს განსხვავება მასალათა შორის კონტრას-





ტია: ერთი კომპი ქვისაა, მეორე - მინის; ერთი - თეთრია, ხოლო მეორე - მუქი ფერის. ეს იძლევა საშუალებას, კომპიკები გასცდნენ ე.წ. ტყუპების ვიზუალს და უფრო საინტერესონი გახდნენ.

III - კომპიების თითოეული სართული ბირთვის გარშემო 2 გრადუსით ბრუნავს, თუმცა როგორც უკვე აღვნიშნეთ, ერთმანეთის საპირისპიროდ. ეს მოცემულობა უნიკალურს ხდის შენობას, რადგან იგი თბილისის სხვადასხვა წერტილიდან განსხვავებულად ჩანს...

Axis Towers-ის გამორჩეულობას განაპირობებს ის ფაქტორიც, რომ იგი ერთდროულად მოიცავს დეველოპმენტის 5 მიმართულებას: საცხოვრებელ, სასტუმრო, საოფისე, კომერციულ და გასართობ ფუნქციებს. ფაქტობრივად, ყველაფერი, რასაც ქალაქში ეძებთ, ერთ უზარმაზარ სივრცეში შეგიძლიათ იპოვოთ. სწორედ ამიტომ ეძახიან Axis Towers-ს ქალაქს ქალაქში.

Axis Towers-ის მშენებლობა მაღალი ხარისხის, ენერგოეფექტური მასალებითა და ტექნოლოგიური განვითარების კვალდაკვალ მიმდინარეობდა. მშენებლობის პროცესში გათვალისწინებულია მინისძვრის, ქარისა და ხანძრის ფაქტორები, რის გამოც, კომპლექსი გამორჩეულად მდგრადია და 8.4 ბალზეა გათვლილი. უსაფრთხოების თითოეული კომპონენტი დიდხანს ნაფიქრი და მაღალ დონეზე დამუშავებულია ქართველი და წამყვანი საერთაშორისო სპეციალისტების მიერ. შენობის მაკეტს რამდენიმე ქვეყანაში აქვს გავლილი უსაფრთხოების ყველა ექსპერტიზა. Axis Towers-მა თითოეული გამოცდა წარმატებით ჩააბარა. ასე რომ, მისი გამორჩევა ამ მხრივაც შესაძლებელია. შენობა აღჭურვილია 16 საევაკუაციო გასასვლელით, სახანძრო ლიფტებითა და სხვა არაერთი მნიშვნელოვანი დეტალით. უსაფრთხოების ფაქტორს ამყარებს ცათამბჯენის ხიმინჯების საერთო სიგრძე, რომელიც 18 კილომეტრს შეადგენს. ეს ძალიან შთამბეჭდავი მასშტაბია, რომელიც სიმშვიდის საშუალებას აძლევს ადამიანს, თუნდაც კომპიკის უკანასკნელ სართულზე.

Axis Towers-ს საქართველოში ყველაზე სწრაფი 33 ლიფტი ემსახურება. მათი წყალობით, ნებისმიერ ორ სართულს შორის არსებული მანძილის დაფარვა, ფაქტობრივად, რამდენიმე წამშია შესაძლებელი, თანაც ისე, რომ ვერავითარი დისკომფორტი ვერ იგრძნობთ.

Axis Towers-ი მდიდარია ორიგინალური არქიტექტურული გადაწყვეტებითა და ტექნოლოგიური ინოვაციებით. მაგალითად, საცხოვრებელი ნაწილის მე-7 სართულზე მოწყობილია შიდა, იზოლირებული ეზო, სადაც 5-მეტრიან ხეებსაც კი შეხვდებით. ეს ადგილობრივი მაცხოვ-

რებლებისთვის, განსაკუთრებით კი, ბავშვებისთვის, ძალიან მნიშვნელოვანია.

Axis Towers-ის ავტორებმა ამ პრობლემაზეც იფიქრეს და ქალაქს უნიკალური სივრცე აჩუქეს. ეს გახლავთ საფეხმავლო ქუჩა, რომელიც ჭავჭავაძის გამზირიდან უხვევს და Axis Towers-ის შენობაში შედის. ქუჩის სიგრძე 80 მეტრამდეა, ხოლო სიგანე 20 მეტრს შეადგენს. აქ შეხვდებით დიდ მოედანს, რესტორნებს და ღია მოსასვენებელ სივრცეებს.

ცალკე აღნიშვნის ღირსია კომპიკის ბიზნესნაწილში განთავსებული 5-ვარსკვლავიანი სასტუმრო Pullman-ი, რომელიც ინდუსტრიულ-მოდერნისტული დიზაინის მქონე 220 ოთახს აერთიანებს. Pullman-ი Accor ჯგუფს ეკუთვნის, რომელიც Axis Towers-ის Pullman-ს საიმპიჯო სასტუმროდ თვლის, რაც იმას ნიშნავს, რომ ეს, მთელი მსოფლიოს მასშტაბით, Pullman-ის საუკეთესო სასტუმროა. სასტუმროს ზემოთ, Axis Towers-ის ბოლო სართულზე, 140 მეტრის სიმაღლეზე მდებარეობს სქაი ბარი – Weather Report-ი, რომლის მხატვრული განათებაც საოცარ განწყობას ქმნის. აქვე შეგიძლიათ ეწვიოთ ფრანგულ რესტორან Dumas-ს და დააგემოვნოთ უგემრიელესი ფრანგული კერძები.

Axis Towers-ის ველნესში დაგხვდებათ 25-მეტრიანი საცურაო აუზი მოძრავი გადახურვით და ღია ვერანდით, საიდანაც ქალაქზე შთამბეჭდავი ხედი იშლება, ასევე, პროფესიონალურად აღჭურვილი ფიტნესსივრცე და სპა.

შავ კომპიკში უამრავი ადგილია ბიზნეს შეხვედრებისთვის: 2000 კვადრატულ მეტრზე გადაჭიმული საკონფერენციო სივრცეები; 7 შეხვედრების ოთახი და თბილისში ერთ-ერთი ყველაზე დიდი ბოლრუმი,





რომელიც 800 კვადრატულ მეტრს მოიცავს. მასში ჩაშენებულია 4 სინქრონული თარგმნის ჯიხური და მისაღები სივრცე ტერასით.

Axis Towers-ის გუნდს სურს, რომ შენობამ იფუნქციონიროს, როგორც საზოგადოებრივი დანიშნულების პროექტმა. თავისი კონცეფციით, ეს ერთ-ერთი ყველაზე სახალხო პროექტია თბილისის უახლეს ისტორიაში. შეგვიძლია ვთქვათ, რომ Axis Towers-მა ტურისტული მიზიდულობის ახალი ცენტრი შექმნა. ზოგადად

თბილისის ტურისტული სივრცე ძველი თბილისი, თავისუფლების მოედანი და ნაწილობრივ, მელიქიშვილის გამზირია. ამის შემდეგ ტურისტული კონცეფცია, ფაქტობრივად, წყდება. ბიზნესუბანი, რომელიც ბიზნესტურიზმის უმნიშვნელოვანესი ნაწილია, თბილისში აქამდე არ არსებობდა. სწორედ Axis Towers-ი იყო პირველი, რომელმაც ეს ამბიციური განაცხადი გააკეთა და აღნიშნულ ტერიტორიაზე ბიზნესცენტრი შემოიტანა. შედეგად, ძველ თბილისში დანყებუ-

ლი ტურისტული კონცეფცია ჭავჭავაძის გამზირზე გაგრძელდა. ეს ერთ-ერთი მიზეზია იმისა, თუ რატომ განთავსდა Axis Towers-ში კონკრეტულად Pullman-ი და არა სხვა 5-ვარსკვლავიანი სასტუმრო. Pullman-ი მთავარ აქცენტს სწორედ ბიზნესტურიზმზე აკეთებს. „დაუნთაუნიც“ სწორედ ასე შეიქმნა. გარდა ამისა, ამ პროექტით, Axis-მა, როგორც დეველოპერმა, კერძო სივრცეში ერთგვარი საჯარო სივრცეც გააჩინა. ამის ნათელი მაგალითია ზემოხსენებული ქუჩა, რეკრე-

აციული ტერიტორია, სადაც შეგიძლიათ მოიყვანოთ ბავშვები, უმასპინძლოთ სტუმარს, შეიძინოთ საჩუქრები შოპინგცენტრში, ისიამოვნოთ სხვადასხვა სივრცეში, შემოირბინოთ სამსახურიდან ლანჩზე, სამუშაო დღის ბოლოს გაერთოთ მეგობრებთან ერთად "სქაი ბარში", დააგემოვნოთ ფრანგული თუ ქართული სამზარეულო...

ეს ყველაფერი მხოლოდ ნაწილია იმისა, რასაც Axis Towers-ი ჩვენს ქალაქსა და მის სტუმრებს სთავაზობს. პროექტის მასშტაბურობას ყველაზე უკეთ მაშინ შეიგრძნობთ, როდესაც კოშკებს თავად ეწვევით. ეს შთამბეჭდავი მოგზაურობა კი, შეგიძლიათ Axis Towers-ის ტერიტორიაზე მონყოილ იმ ქუჩაზე გასეირნებით დაიწყოთ, რომელიც თქვენ ყოველთვის ღია დაგხვდებათ.

Axis Towers-ის კონცეფციის ერთ-ერთი მნიშვნელოვანი ნაწილი სიახლეების დანერგვაა. ამ მხრივ, სპორტული მიმართულებაც არ არის გამონაკლისი. 1000 კვადრატულ მეტრზე განთავსებულ, სპორტულ სივრცეში, შეგიძლიათ ისარგებლოთ, ფიტნეს დარბაზით, რომელიც აღჭურვილია „Technogym“-ის ბრენდის უახლესი მოდელების ტრენაჟორით.

გამაჯანსაღებელი აქტივობებისთვის, კი თქვენ გელით კარდიოს, კრივის, პილატესის, იოგის, როვერების და სხვა უნიკალური ზონები.

აქსის თაუერსის ინფრასტრუქტურა სრულად ადაპტირებულია. საერთაშორისო სტანდარტების ახალი ბიზნეს სივრცე, შეუზღუდავ შესაძლებლობებს გთავაზობთ.





TBILISI DOWNTOWN - A NEW TOURIST SPACE AND BUSINESS DISTRICT IN THE CENTER OF THE CAPITAL



In all important cities of the world you will meet the so-called Old City and News - the central, business part of the city. Axis Towers has the first ambitious application to create a "Downtown" in Tbilisi.

Axis Towers aims not only to be a business center, but also to function as a public project and a center of universal attraction. The grand opening ceremony of the unique Axis Towers complex was held on June 16, 2022, on Chavchavadze Avenue in Tbilisi.

Within the framework of cooperation the Georgian Co-investment fund and Axis development built the tallest skyscraper in Tbilisi. The multifunctional complex, which is distinguished by its



scale and complexity, combines 5 development directions, including: residential areas, shopping and business centers, Accor Group's 5-star hotel "Pullman" and a pedestrian street. With their exceptional architecture, unique functions, scope, and purpose, AXIS Towers symbolize Georgian success.

AXIS Towers consist of 41 floors, of which 4 are underground and 37 above ground. The total height is 147 meters, the tallest building in the city. Stone and glass towers are united by a pedestal. Each floor in the towers rotates two degrees around the axis, creating an illusion of a moving building.

AXIS Towers is a Georgian project, from concept to execution. It is a perfect mixture of business and art. Two identical skyscrapers - twin towers. The towers rotate in opposite directions, creating an illusion of a moving building. The towers are similar and different at the same time. One is glazed with dark glass and the other features natural white stone cladding. Besides the colors, the light and heavy materials of the buildings seem to engage in smooth interaction.

AXIS Towers combines 5 areas of development: residential, business center, shopping center, 5-star hotel and entertainment function. Their residents, personnel, and visitors can enjoy top quality services, shop, leisure time, and so on without leaving the building, which may be viewed as a city within the city of Tbilisi.





დიეზელ ფრანსის კერე

პრისკარის პრემიის 2022 წლის ლაურეატი დიეზელ ფრანსის კერე



„თუ ცხოვრების მარტივ გზას ეძებთ არქიტექტორი ნუ გახდებით,“- ამ სიტყვებს ზაჰა ჰადიდს მიაწერენ თუმცა სიტყვას დასაბამი არაა აქვს და ხშირად რთულია მისი ერთპიროვნული ავტორის დადგენა... იგივეს ამბობენ უნივერსიტეტში ლექტორები...

ერთგან ნავიკითხე „რენესანსმა არქიტექტურაში მთელი 100 წლით დაიგვიანა,რადგან ხელოვნების ეს დარგი დიდძალ მატერიალურ რესურსსა და დროს მოითხოვს...“

არქიტექტურაში აღიარებაც იგვიანებს ,აღიარებისკენ მიმავალი გზა კი მძიმეა... არქიტექტურის ნიმუშის სიცოცხლის ხანგრძლივობაც ხშირად ჯაბნის მისი შემოქმედისას ... უამრავი ოსტატი ისე წავიდა ,რომ დამსახურებულ აღიარებას ვერ მოესწრო...

ქმნილების შეფასებასაც დრო სჭირდება და ხუროთმოძღვარზე არანაკლებ მნიშვნელოვანია კაცი ,რომელიც გენიას დაინახავს და გენიოსს ამოიცნობს...ასეთი კაცი თავადაც გენიაა...

„პრისკარის პრემია არქიტექტურის „ოსკარია“ .არქიტექტურას არ ქონდა უმაღლესი ჯილდო და ასე 40 წელიწადია პრისკარის დანეს-

და...“ -ეს სიტყვები ლექციიდან დამამახსოვრდა. გზად მომავალი ვფიქრობდი : არქიტექტურა ფილმებშიც დიდ ,როლს ასრულებს...

ნახატი საინტერესო ფონის გარეშე სრულყოფილი არაა,ფილმშიც ასეა ,აქ ფონი არქიტექტურაა. შეიძლება ფილმებს არ უყურებდე,ხელოვნებას არ აფასებდე და მაინც თითოეული კაცი არქიტექტურის ქმნილებაში ცხოვრობს ,არქიტექტურის ქუჩაზე დადის ,გარშემო კი სურათი,რომელსაც ქალაქში ხედავს არქიტექტურის ნახელავია...

თუკი არქიტექტურა ძალაუნებურად თითოეული ჩვენგანის ცხოვრების ნაწილია, მასზე ზოგადი განათლება ყველა მოქალაქეს უნდა ქონდეს .როცა საზოგადოება განათლებულია ,ის ამდენ სიმახინჯეს აღარ დაუშვებს ... მართო არქიტექტორი ვერაფერს იზამს თუ ხალხის ცნობიერება არ ამალდა.

სახლში მისულმა პრისკარის ყველა ლაურეატი ვნახე... გამიხარდა ,რომ ამდენი რამის ნახვა ერთ დღეში შეიძლება, ის რასაც არქიტექტორებმა 40-50 წელი შეალიეს ასე მარტივადაა შენთვის ხელმისაწვდომი...





გამარჯვებულებს ყოველთვის ააქვთ რა-
ღაც საერთო...თითოეულ მათგანში ჩანსტა-
ლანტი, სწორი ხედვა და უმეტესად ყოველი
მათგანი ეგოიზმისგან თავისუფალია.

უპირველესი ხალხია ,შენობა ფუქციას
ერგება , გარემოს და არა პირიქით...

წელს შავკანიანმა არქიტექტორმა გა-
იმარჯვა ... ბევრმა ფაქტი პოლიტიკურად
შეაფასა, თუმცა ეს ის ხალხია ,რომლებიც
არქიტექტურის შემოქმედებას არ გაეცნენ
ან ვერ შეაფასეს... .

დიებედო ფრანსის კერე ბურკინა ფასო-
ელი არქიტექტორია... ბურკინა ფასო დღე-
საც ჩამორჩენილი ქვეყნების რიცხვშია და
განვითარების დაბალ საფეხურზე მყოფ
ქვეყანაში დიდი სიდუხჭირე და ბევრი სო-
ციალური პრობლემაა. . .

კერე ბურკინა ფასოს პატარა სოფელში
ცხოვრობდა და შეიძლება ითქვას განსხვა-
ვებული და საინტერესო ბავშვობა ქონდა.
როგორც თავად ამბობს სოფელში არ იყო
წყალი, ელექტრობა და სკოლა. 7 წლის
ასაკში სოფელი დატოვა, რათა პირველი
კაცი გამხდარიყო თავისი სოფლიდან, რო-
მელიც სკოლაში ივლიდა - „საკლასო ოთახ-
ში 100 მეტი ბავშვი ვისხედით,ცხელოდა და
ბნელოდა პატარა ოთახში...“

კერე საბოლოოდ გერმანიაში წავიდა
დურგლობის სასწავლად და შემდეგ არქი-
ტექტურას დაეუფლა ... მისიად კი საკუთა-
რი ხალხის სამსახურში ყოფნა დაისახა.

არქიტექტურა იმისთანა პროფესიაა,
რომ არქიტექტორებს სიამაყე ხშირად თან
სდევთ, განდიდების სურვილით ხშირად
შეცდომებს უშვებენ და ავინყდებთ,რომ
შენობა პირველ რიგში ხალხის მსახური
უნდა გახდეს. რაც უფრო დიდია სამსახური
,მით მეტია დამსახურებაც.

კერეს შემოქმედებაში გულისხმიერება
ჩანს, არქიტექტორი პროექტს არა თავისი
გულის გასახარად, არამედ საზოგადოებრი-
ვი ცხოვრების გასაუმჯობესებლად ქმნის.



საკუთარ სამშობლოში მოღვაწეობს და როგორც თავისი სამშობლოს შვილი, კარგად იცნობს იქაურ ხალხს, ტრადიციებს და გამოწვევებს.

ფოტოებზე კერეს მიერ 2010 წელს დაპროექტებული არქიტექტურის ცენტრია, რომელიც მალში მდებარეობს, ქალაქ მოპტიში. ცენტრთან ერთად გაკეთდა კანალიზაციის სისტემა, აღდგა მიმდებარე მეჩეთის ნაგებობა. შენობა გარემოს ზუსტადაა მორგებული, არ ყვირის და ამასთან ინოვაციური და თანამედროვეა. არქიტექტორმა უკანა პლანზე არსებული მეჩეთი გაითვალისწინა და შენობის სიმაღლე იმგვარად შეარჩია, რომ მეჩეთი არ იფარება , ნაგებობი კი ერთიან ღერს ქმნიან და საერთო სურათში ეწერებიან. შენობის მასალაც ახალი სიტყვაა... კედლები მთლიანად დაპრესილი მინის ბლოკებითაა ნაშენი,რომელიც კლიმატთან შესაბამისობაში მოდის, ბუფერის როლს ასრულებს და შენობაში სიგრილეს ინარჩუნებს. გადმოკიდული ჭერი შენობის კედლებს ზედმეტი ინსოლაციისა და გადახურებისგან იცავს,კედლებში ჩატანებული სავენტილაციო ლიობები კი უზრუნველყოფს ჰაერის მიმოცვლას მექანიკური დახმარების გარეშე. ვინმეს, რომ ეკითხა





რას ფიქრობ ამ ყველაფერზეო ... ალბათ ვიტყვოდი, რომ შენობას თავმდაბლობა ეტყობა, მაგრამ ღირსეულია და არაფერი აკლია.

ლე კორბუზიე ამბობდა : „მთავარი მასალები არქიტექტორისთვის არიან მზე, ბეტონი, ლითონი, მინა, ხეები, ბალახი და ასე შემდეგ ...“ კერე კიდევ უფრო შორს მიდის - მზეს, მინას, ქარს, ბუნების სურათს გენიალურად იყენებს და ამ ყველაფრის ერთობით კი „მინის არქიტექტურის ცენტრი მიიღება.“ კერეს შემოქმედება სრულად თვითნაბადია და ორგანული...არქიტექტურაში ახალი სიტყვა ითქვა...

როცა შენს ქმნილებაში ჩანს შენი პიროვნება და დამოკიდებულება მათ მიმართ, ვისთვისაც ქმნი, მართლა კარგი ოსტატი და ადამიანი ხარ... როცა მე ამ შენებობს ვუყურებ თითქოს ვგრძნობ რას განიცდიდა არქიტექტორი და როგორი სულით ქმნიდა... მე ვხედავ არქიტექტორს, რომელსაც ბნელი საკლასო ოთახის განათება უნდა... ვხედავ ას კაციან საკლასო ოთახში იგივე არქიტექტორს, რომელიც სანთლივით იღვენთება აუტანელი სიცხის-

გან და ამ ოთახის გაგრილებაზე ოცნებობს ...

გარემოებები ჩვენს ნამდვილ სახეს გამოაფენს -კერე თავისი ქვეყნის ღირსეული შვილია... მისმა რთულმა წარსულმა, გამოცდილებამ და სურვილმა თავისი ხალხის ცხოვრება გაუმჯობესებინა რაღაც საინტერესო და ახალი გვაჩუქა არქიტექტურაში...

ამ არქიტექტორმა მასწავლა, რომ ჩემს ქვეყანაში მოღვაწეობისას მხოლოდ ჩემი ქვეყნის ისტორიისა და წარსულის კარგი ცოდნით შეიძლება დაიბადოს რაღაც ახალი და ამასთან ორგანული - თანამედროვე მოთხოვნილებებისა და საჭიროებების გათვალისწინებით ...

მგონია, რომ პრიცკერს ამ შემთხვევაში 12 წლით დააგვიანდა ... აღიარება არქიტექტურაში ხშირად იგვიანებს... თუმცა ღირებული არაფერი იკარგება და დრო

ყველაფერს სწორად აფასებს... კერეს გამარჯვება გულწრფელად მიხარია...მასხენდება სიტყვები: „ნუ ეძებ წარმატებას და წარმატება თავად გიპოვის შენ.“

ნინო კალანდაძე





წალკის კანიონი

სულისშემძვრელი ემოცია, ულამაზესი ბუნება და ჯერ არნახული განცდები - ეს წალკაა, კანიონი რომელზე გადაჭიმული 240 მეტრიანი შუშის ხიდი 15 ივნისიდან ამოქმედდა.

ებრაულმა კომპანია „kass land“- მა საქართველოს დაცულ ტერიტორიაზე, კერძოდ, წალკის (დაშბაშის) კანიონზე 120 მლნ ლარის ოდენობის კერძო ინვესტიცია განხორციელა. პროექტის არქიტექტორი და კონცეფციის მთავარი დიზა-

ინერი თომერ მორ იოსეფი გახლავთ. პროექტის ფარგლებში მთავარი აქცენტი ღია სივრცეზე გაკეთდა.


იგი, ეკოტურისტული სივრცის მონყობას გულისხმობს და 240 მეტრის სიგრძის შუშის ხიდს, სასტუმროს, რესტორანს, ე.წ „ზიპლაინს“, ველობილიკს, სპას, ღია და დახურულ აუზებსა და სასადილო სივრცეს აერთიანებს. კანიონზე უნიკალური, შუშის ხიდი მოეწყო დაკიდებული




Modern House
მოდერნ ჰაუსი





 **Modern House**
მოდერნ ჰაუსი



 **Modern House**
მოდერნ ჰაუსი

შუშის კაფე-ბარით - „ბრილიანტი“, საიდანაც შთამბეჭდავი ხედი იშლება.

წალკის კანიონი ევროპაში ერთ-ერთი ყველაზე დიდი და ულამაზესი ხედებით გამორჩეული ბუნების ძეგლია, რომელიც ბუნებრივი მრავალფეროვნებითა და პეიზაჟებით საოცარ სანახაობას სთავაზობს დამთვარიელებელს.

კანიონი ქ.თბილისიდან 1 საათის სავალ მანძილზე, 60 კმ-ის დაშორებით მდებარე ალგეთის ეროვნული პარკის შემადგენლობაში შედის.

კომპანია „მოდერნ ჰაუსმა“ და კომპანია „კასს გრუპმა“ 2022 წელს გააფორმეს ხელშეკრულება, რომლის ფარგლებში „მოდერნ ჰაუსმა“ ავეჯით სრულად უზრუნველყო კასს ლენდის /


KASS LAND/ - „წალკის კანიონის“ 62 კოტეჯი, რესტორანის შიდა და გარე სივრცე და ასევე კაფე „ბრილიანტი“.

კოტეჯები განლაგებულია კანიონის გასწვრივ, სულ რაღაც 50 მეტრში, რომელსაც უკანა მხრიდან ესაზღვრება უნიკალური ფიჭვნარი. კოტეჯები სრულიად იზოლირებულია ერთმან-


ნეთისგან და გათვლილია 2-დან 6 პერსონამდე.

პროექტი ქვეყნის ეკოტურიზმის განვითარებაში მნიშვნელოვან წვლილს შეიტანს, რაც ტურიზმის მხრივ, საქართველოს სხვა ქალაქებზეც დადებითად აისახება. წალკის კანიონი უკვე ივლისის თვიდან ძალიან ბევრ დამსვენებელს უმასპინძლებს.



 **Modern House**
მოდერნ ჰაუსი



 **Modern House**
მოდერნ ჰაუსი



რეგოლუსიური თერაპია

რეგენერაციული ბიოპრეპარატებით მკურნალობის სერვისის უზრუნველყოფი რეგენერაციული მედიცინის ამერიკული ცენტრი - Reg Med Georgia - უკვე საქართველოშია. კლინიკის არაჩვეულებრივად თბილი და კომფორტული გარემო მისი



ტენგიზ ტყეშელაშვილი

დამაარსებლის, ჩვენი თანამემამულის - დოქტორ ტენგიზ ტყეშელაშვილს ხედვით შეიქმნა. აქ, ამ სიმწვანეში და სიმყუდროვეში მოხვედრისას, ერთი აღქმით დაუჯერებელია, რომ სამედიცინო სივრცეში იმყოფებით. საბედნიეროდ, მოგვეცა შესაძლებლობა გავსაუბრებოდით ბატონ ტენგიზს რეგენერაციული მედიცინის, ახლად დაარსებული ცენტრის და თავად მისი სამომავლო გეგმების შესახებ.

- ბატონო ტენგიზ, მოგვიყევით საქართველოში, თქვენს მიერ განხორციელებულ პირველ უმნიშვნელოვანეს პროექტზე.

კლინიკა „რეგ მედი“ ახლახან დაარსდა და უკვე დაიმსახურა პაციენტების ნდობა.

მსოფლიო დღეს დიდ ყურადღებას უთმობს რეგენერაციულ მედიცინას, რაზედაც მეტყველებს მისი სწრაფი განვითარება, ნობელის პრემიები, ყველაზე მეტი პუბლიკაციები და შთაბეჭედავი მკურნალობის შედეგები.

ჩემმა საერთაშორისო გამოცდილებამ და თერაპიის ახალმა მიდგომამ, გადამანყვეტინეს დავბრუნებულიყავი ამერიკიდან სამშობლოში და განმევითარებინა მსოფლიო დონის რეგენერაციული ცენტრი.

ასევე, ჩემს მიერ ამერიკაში დაპატენტებული გამოგონებები თერაპიის ახალი ხედვის გათვალისწინებით, წარმატებული შედეგების მიღების შესაძლებლობას იძლევა.

- რამდენად რთულია შექმნათ სამკურნალო-გამაჯანსაღებელი გარემო, რომელიც პაციენტების თუ სხვა ადამი-

ანების დადებით, იმედისმომცემ განწყობას განაპირობებს?

პაციენტთან ურთიერთობისას გარემოს ძალიან დიდი მნიშვნელობა აქვს, აუცილებელია პაციენტთან სწორი კომუნიკაცია, გულწრფელი საუბარი და პროცედურის დეტალური ახსნა. განწყობა კი უმთავრესია საბოლოო დადებითი შედეგისთვის.

ხშირად გვეკითხებიან პაციენტები თუ რა შეუძლია რეგენერაციულ თერაპიას.

პასუხი მარტივია - ყველაფერი!

მას შეუძლია გამოაცოცხლოს დაზარალებული ქსოვილები, აღადგინოს ორგანოს ფუნქცია, აამოძრავოს პარალიზებული კიდურები, გაახალგაზრდავოს სახის კანი და ბევრი სხვა.

ჩვენ გვყავს ინსულტგადატანილი პაციენტი, რომელმაც აამოძრავა კიდურები და დაიწყო მეტყველება მკურნალობის შემდეგ; ასევე, პაციენტმა, 18-წლიანი ტრავმირებული მუხლებით შეძლო სიარული ტკივილების გარეშე; შეუხორცებელი ფეხის წყლული კი შეხორცდა და გაქრა პაციენტის კიდურის მოჭრის საშიშროება; ხერხემლის თიაქარის მკურნალობის შემდეგ კი პაციენტი დაუბრუნდა ცხოვრების ჩვეულ რეჟიმს და ა.შ.

ვფიქრობთ, კლინიკაში არსებული სასიამოვნო გარემო, პროფესიონალთა გუნდი, მათ შორის პერიოდულად ჩემი ამერიკელი კოლეგების ვიზიტი, ინოვაციური მიდგომა და მონინავე ტექნოლოგიები საწინდარია ჩვენი წარმატების.

- არის რომელიმე კონკრეტული სტილი, რომელსაც უპირატესობას ანიჭებთ?

- ჩვენი მედიცინა არ არის ტრადიციული, არც არსებული მედიცინის გაუმჯობესება. ჩვენი თერაპია არის რევოლუციური, როგორც მას თვლიან, შესაბამისად ჩვენი სერვისიც არის განსხვავებული. ამიტომ ჩვენი შენობა და ატმოსფერო არის გამორჩეულად თბილი და მყუდრო. ჩვენი მიზანია, პაციენტისთვის შევქმნათ გან-



სხვავებული გარემო და აქცენტი გავაკეთოთ კომფორტზე.

- თქვენი უახლოესი გეგმები...

- ცენტრის დაარსების იდეა ემყარება საქართველოში ხელსაყრელი პირობების შექმნას მაღალი ტექნოლოგიების განსავითარებლად.

ჩვენი მთავარი მიზანია მასიურად დავეხმაროთ მოსახლეობას სწრაფად განიკურნონ სხვადასხვა დაავადებებისგან, მათ შორის ტრადიციული აზრით განუკურნავი პათოლოგიებისგან.

ჩვენ გვეძლევა საშუალება ვიცხოვროთ დიდხანს, თავი ვიგრძნოთ ჯანმრთელად და მაქსიმალურად მხნედ, რაც ბედნიერების საწინდარია.

- ბატონო ტენგიზ, მადლობას გიხდით, მართლაც, რომ დიდი იმედისმომცემი ინფორმაციისთვის და წარმატებებს გისურვებთ თქვენი საქმიანობის განხორციელებაში!

ესაუბრა: ნინო ლალიძე
ფოტო: ნანა დევდარიანი





დიზაინერ ანდრეი ლობანოვის პროექტით შესრულებული საცხოვრებელი ბინის ინტერიერის გამომხატველობას, მისი განუმეორებლობა განსაზღვრავს. მასალის (ბუნებრივი მარმარილო) და ფორმის ლაკონურობა, ორიგინალური დიზაინი და კომპოზიციური გრაფიკა სივრცეს ვიზუალურ ჟღერადობას მატებს. ინტერიერზე მუშაობისას, ძირითადი კონსტრუქციის „გამჭვირვალობიდან“ გამომდინარე, იქმნება შთაბეჭდილება, რომ მუდამ მთლიან სივრცეში ვიმყოფებით და არა მის რომელიმე ნაწილში. ფორმასთან, მასალის ფაქტურასთან, ფერთან დამოკიდებულება, დიზაინერის პროფესიონალიზმს, გემოვნებას, შემოქმედებით პრინციპებს გამოავლენს და არაორდინალურია. მთლიანობაში კი ავტორის ორიგინალური და საინტერესო მიგნებები ერთ ამოცანას ემსახურება - შეიქმნას ექსკლუზიური გარემო - მშვიდი, ესთეტიური ყოფის და კომფორტის გარანტი - კონკრეტული ოჯახისათვის.



სიბუჰიდის და დინამიკის ალიანსი



მდებარეობა: საცხოვრებელი კომპლექსი
 „თბილისი გარდენს“, თბილისი
 საერთო ფართი: 90 კვ.მ
 ავტორი: ანდრეი ლობანოვი





CALM AND DYNAMIC ALLIANCE

Location: Residential complex
"Tbilisi Gardens", Tbilisi
Total area: 90m²
Author: Andrey Lobanov

This residential interior designed by designer Andrey Lobanov. Due to „transparency„ of general composition, living space design leaves an impression of integrity which cannot be broken down into separate spaces. Classic distribution and diversity of geometrical forms, reserved use of carefully picked natural material (marble) and original solutions, with impressive compositional pattern reveal the designer taste, professionalism and creative principles. Overall, the original and interesting findings of the author serve one task - to create an exclusive environment - a guarantee of calm, aesthetic existence and comfort - for a specific family.





ზარეულოს ნაწილში, რაც ასრულებს სივრცეს. მისაღები სამზარეულოსაგან გამიჯნულია ნახევრად გამჭოლი კედლით.

სამზარეულო მოცულობითია, თუმცა ფერთა გამის საშუალებით საკმაოდ მსუბუქად აღიქმება. სიმსუბუქეს ასრულებს შავ-თეთრი იატაკის ფილები, რომელიც კონტრასტს ქმნის სამზარეულოსთან. ცენტრი კი მარმარილოს ფაქტურის კედელი და გამწვანია.

მისაღების ერთ-ერთი მნიშვნელოვანი დეტალი თაღის სახიანი ფარდებია, რომელიც მყუდრო ფონია ოთახში.

ყველა ოთახს და სველ წერტილს აქვს თავისი აქცენტირებული დეტალი და ფერი, რაც საერთო ჯამში სახლის ერთიანობის აღქმისათვის მნიშვნელოვანია.



ფერადი აქცენტი

ბინა რომელიც მდებარეობს ვაკე ჰილსის კომპლექსში შეიქმნა ახალგაზრდა წყვილისათვის.

საერთო ფართი: 135 კვ.მ
ინტერიერის დიზაინი : თაკო უნდილაშვილი /
Accent by her

დიზაინერი პორტრეტის ავტორი : დავით ჭალიძე

ავტორისგან: „ეს ერთ-ერთი ის პროექტია, სადაც დამკვეთი ბოლომდე მომყვა. ზუსტად ისეთი გამოვიდა როგორც ახალგაზრდა, გემოვნებიანი წყვილისათვის წარმომედგინა. მათ მომცეს სრული თავისუფლება, რაც წინაპირობაა წარმატებული პროექტისათვის.“

პასტელურ ფერებთან მკაფიო აქცენტი ჩემი ხელნერის ერთ-ერთი ნიშანია. ბინა ფერადია, თუმცა ტონალობების გადათამაშება ჰაეროვან და სასიამოვნო გარემოს ქმნის“.

აქცენტირებულია მისაღების მთავარი კედელი მოლდინგებითა და მოლურჯო-მოცისფრო ფერით, რომელიც ერთგვარი ცენტრია კომპოზიციის. ამ ტონალობის გამეორება ხდება სამ-



BLUE ACCENT

Location : Vake hills Complex, Tbilisi
Total area : 135 sq.m
Interior design: Tako Undilashvili / Accent by her designer / Author of the portrait: Davit Chalidze



From the author: „This is one of those projects where the customer followed me to the end. It turned out exactly as I imagined for a young, tasteful couple. They gave me complete freedom, which is a prerequisite for a successful project.



A clear accent with pastel colors is one of the signs of my handwriting. The apartment is colorful, but the interplay of tones creates an airy and pleasant environment. „

The main wall of the living room is accentuated with moldings and blue-violet color, which is a kind of center of the composition. This tone is repeated in the kitchen part, which completes the space. The living room is separated from the kitchen by a semi-transparent wall.

The kitchen is voluminous, but it is perceived quite lightly with the help of the color palette. Lightness is completed by black and white floor tiles, which create a contrast with the kitchen. The center is a marble texture wall and hood.

One of the important details of the living room is the arched curtains, which are a cozy background in the room.

Every room and bathroom has its own accented detail and color, which is important for the overall perception of the unity of the house.



TAKE A SEAT, WE ARE STARTING

NS PRODUCT-ის პირველი კოლექცია



პირველ ივლისს არქიტექტურულმა კომპანიამ NS Studio-მ, თავისი ოფისის ბაღში NS Product-ის პირველი კოლექციის გამოფენა გახსნა. კოლექცია სახელწოდებით **Take a Seat, We Are Starting** საქართველოში დამზადებული, ერთმანეთისგან განსხვავებული, უნიკალური ფურნიტურა და ნივთებია, რომელთა დეტალებიც ხელნაკეთია. ნინი ჭანტურიას და ლუკა ჩაგანავას მიერ 2013 წელს დაფუძნებული NS Studio გამოირჩევა არა მხოლოდ მუდმივი განვითარებით, არამედ მაღალი ხარისხის განხორციელებული/შესრულებული პროექტებით. NS Studio ს მიერ რეალიზებული პროექტებით შეგიძლიათ სრულად შეაფასოთ პროფესიონალთა ნამუშევარი. ერთი საკითხია ლამაზი პროექტის შექმნა და მეორე მისი რეალობაში იმპლემენტაცია. და აი ახლა, NS Studio-მ შექმნა საგნობრივი დიზაინის ხაზი, რომელიც ინდივიდუალიზ-

მის შენარჩუნებით მკაფიოდ გამოხატავს სტუდიის ხედვას.

ავტორებისგან: ამ სფეროში თითქმის ათწლიანი მოღვაწეობის შემდეგ, ჩავთვალეთ, რომ უკვე მზად ვიყავით არქიტექტურული და ინტერიერის დიზაინის პრაქტიკის პარალელურად შეგვექმნა პროდუქტის დიზაინის ხაზი, NS PRODUCT, რომელიც გაიზიარებდა სტუდიის ერთიან ფილოსოფიას, შეინარჩუნებდა ინდივიდუალიზმს და იქნებოდა დამოუკიდებელი პლატფორმა პროდუქტის დიზაინის იდეების გენერირებისთვის.

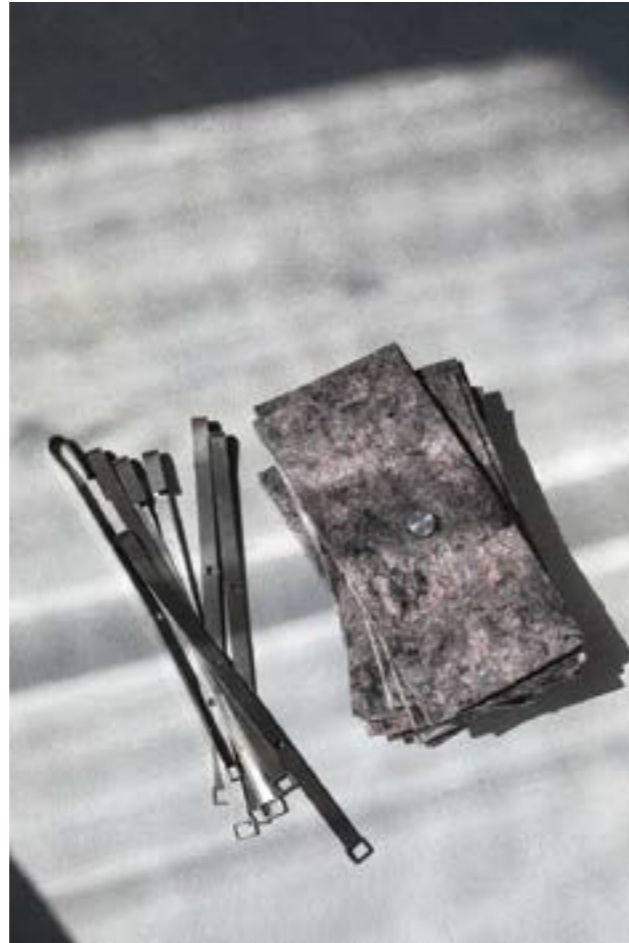
გვსურს წარმოგიდგინოთ NS PRODUCT-ის პირველი კოლექცია სახელწოდებით "Take a seat, we are starting", რომელიც აერთიანებს რამდენიმე განსხვავებულ პროდუქტს. თითოეული ნივთი და მათი დეტალები ხელნაკეთია და დამზადებული საქართველოში.



THE FIRST COLLECTION OF NS PRODUCT

On the first of July, the architectural company NS Studio presented an exhibition of the first NS Product collection in the garden of its office. The collection called Take a Seat, We Are Starting is made in Georgia, different from each other, unique furniture and items, the details of which are handmade.

From the authors: After working in this field for almost ten years, we felt prepared to launch a



product design practice NS PRODUCT, that will run concurrently with architectural and interior design practices, share the studio's unified philosophy, maintain individualism, and serve as a platform for independent product design idea generation.

We are pleased to introduce the first collection of NS PRODUCT, "Take a seat, we are starting", which contains a number of unique products. Each item is created by hand in Georgia, as are all of its components.



შენარჩუნებადი განახლება ოქროს უბნისთვის

წიგნის პრეზენტაცია

17 ივნისს, თბილისში, გოეთეს ინსტიტუტში ჩატარდა წიგნის შენარჩუნებადი განახლება ოქროს უბნისთვის - პრეზენტაცია. ქალაქგეგმარების რეალურმა ლაბორატორიამ 2017-2019 წლებში შეიმუშავა თბილისის ერთერთი ისტორიულად ჩამოყალიბებული უბნის, „ოქროს უბნის“ შენარჩუნებადი განახლების პროექტი, რომელიც მთელი „პლენანოვის“ და მისი ნაწილის, „ოქროს უბნის“ განვითარების კონცეფციებს დაეყრდნო.

შედეგად შეიქმნა გოგოლის/გ. დოლიძის, ნინოშვილის, ფოცხვერაშვილისა და კლდიაშვილის ქუჩებს შორის მოქცეული ოთხი კვარტალის შენარჩუნებადი განახლების პროგრამა. ის გულისხმობს თბილისის მერიის ხელმძღვანელობით ამ უკანასკნელის, ადგილობრივ მოსახლეთა და კერძო ინვესტორების ისეთ თანამშრომლობას, რომელიც უზრუნველყოფს აღნიშნული ტერიტორიის ყოველმხრივ განვითარებას მისი ფასეულობების შენარჩუნებით ისე, რომ კერძო

ინვესტორმა საბაზრო ურთიერთობათა შესაფერი მოგება ნახოს. აღნიშნული პროგრამა დამუშავდა როგორც თბილისის ისტორიულად ჩამოყალიბებული ნებისმიერი სხვა უბნისთვისაც გამოყენებადი საპილოტე პროექტი. პრეზენტაციას ესწრებოდნენ თბილისის ცხოვრებით დაინტერესებული ადამიანები, არქიტექტორები, სივრცითი მოწყობის სხვა სპეციალისტები და ამ სპეციალობათა სტუდენტები.

წარდგენისას საუბარი იყო, როგორც უშუალოდ წიგნზე ასევე ზოგადად ქალაქგეგმარებაში „შენარჩუნებადი განახლების“ კონცეფციაზე და მის მნიშვნელობაზე თანამედროვე თბილისის გამოწვევებთან მიმართებით.

პროექტს, მისი დამუშავების მთელ მანძილზე, მხარში ედგა ფრიდრიხ ებერტის ფონდის სამხრეთ კავკასიის რეგიონული ოფისი. პროექტის პარტნიორები იყვნენ ბერლინის ტექნიკური უნივერსიტეტის ქალაქგეგმარებისა და რეგიონული დაგეგმვის ინსტიტუტი (ISR, TU Berlin), აახენის რაინ-ვესტფალიის ტექნიკური უნივერსიტეტი (RWTH Aachen), გოეთეს ინსტიტუტი თბილისში და სტუ-ს დიზაინის საერთაშორისო სკოლა.

