



როცა ფეხბურთელებს სხვაბურთი  
კაპაროლის თერმოიზოლაცია



 დიღაითი

ლაგებმარეზიდან - სრულ განათებაში

📍 ალ. ყაზბეგის გამზ. № 25 📞 032 2 30 40 50

✉️ showroom@delight.ge 🌐 www.delight.ge





## რედაქციისგან

2021 წელი დაიწყო კვლავ გვეძლევა შესაძლებლობა თვალი გადავავლოთ ჩვენს მოღვაწეობას, შევაჯეროთ და შევაფასოდ იგი. დღევანდელიდან გამომდინარე, გვსურს თუ არა, ჩვენ რადიკალურად ახლებურად უნდა „მოვაგვაროთ“ ჩვენი ყოფაცხოვრება და საქმიანობა. პლანეტარული მასშტაბით, კატასტროფის ერთერთი დადებითი შედეგი უდაოდ იქნება შრომითი ურთიერთობების ახალი სისტემის და წარმოებისთვის უფრო კომფორტული პირობების შექმნა, შრომის, ცოდნის მეტად დაფასება და პატივისცემა...

ჩვენ, უკვე დავიწყეთ იმის გაგება, რომ პლანეტის გადარჩენის მიზნით (და ამავე დროს თვითგადარჩენის!) დრაკონიული ქმედებები შემოსაღები - შეცვალოთ ჩვენი ცხოვრების ფილოსოფია, საგნების მოხმარება და წარმოება, სწავლის და გართობის წესები. კორონავირუსი მნიშვნელოვნად დააჩქარებს ამ პროცესს და, შესაძლოა, გააკეთოს ისიც, რაც ჯერჯერობით ნებაყოფლობით არ ძალუძს კაცობრიობას.

ქვეყნის ურბანული და სოციალურ-ეკონომიკური განვითარების მნიშვნელოვანი პოტენციალია ჩვენი უნიკალური ბუნება, ჰიდრორესურსების მრავალფეროვნება და ლანდშაფტური ძეგლები, არქიტექტურული და ისტორიულ-კულტურული მემკვიდრეობა, მოსახლეობის კულტურული და ყოფითი თავისებურებები. არსებული რესურსების ინფრასტრუქტურაში ინტეგრირების პროცესში მნიშვნელოვანია კულტურული და ყოფითი ტრადიციების და სამეურნეო საქმიანობის განახლება და შენარჩუნება, რისი მიღწევაც შესაძლებელია არსებულის რეაბილიტაციის და ახლის შექმნით, ერთიანი სივრცის ეტაპობრივი რევილუტიზაციით, რაც ძველის საფუძველზე არქიტექტურული გარემოს გარდა, ეკონომიკური, ფიზიკური, სოციალური სტრუქტურების განახლებასაც გულისხმობს...

თუმცა, ჯერ ფიზიკურად უნდა გადავრჩეთ და მერე კი იმისთვის, რომ მართლა გადავრჩეთ, რადიკალურად უნდა შევიცვალოთ, უარი ვთქვათ ბევრ „მაგნე ჩვევაზე“, ისე, თითქოს წარკოტიკს ვუარყოფთ, რაც მტკივნეული პროცესია და „ლომკა“ იცის თან...))

2020 წელი საქართველოს არქიტექტორთა ასოციაციისთვის, ჟურნალი „სტილისა“ და საერთაშორისო კონკურსისთვის - „არქიტექტურული პრემია“ - საიუბილეო წელი იყო! ჟურნალი „სტილი“ 20 წლის გახდა, „არქიტექტურული პრემია“ - 15 წლის, საქართველოს არქიტექტორთა ასოციაცია კი - 10 წლის.

2021-ში სამივე თარიღი, თქვენთან - ჩვენს მეგობრებთან, კოლეგებთან და პარტნიორ კომპანიებთან ერთად ღირსეულად უნდა ავლნიშნოთ!

„არქიტექტურული პრემია 2020-2021“-ის დაჯილდოების ცერემონია საყოველთაო პანდემიის გამო გადაიდო 2021 წლისთვის და დაჯილდოების ცერემონიის თარიღს უახლოეს მომავალში შეგატყობინებთ

საერთაშორისო კონკურსის - არქიტექტურული პრემია 2020-2021-ის 10 ნომინაციაში შემოვიდა 171 ნამუშევრი!

მადლობას გიხდით ყველას, ჩვენთან საინტერესო და ნაყოფიერი თანამშრომლობისთვის!

ჟურნალი „სტილის,, 74-ე ნომერში კვლავ გთავაზობთ საინტერესო რუბრიკებს, პროექტებს, მსოფლიო ბრენდებს გილოცავთ ახალი 2021 წლის დადგომას!

ჯანმრთელობას და წარმატებულ საქმიანობას გისურვებთ ყველას!!!



www.archias.ge

**ბაზოზაველი - საახითველოს ჯიჩხაჯოხით ანოსიანს**

და დიმიტრი მოსულიშვილი

**მთხაიჩი ხეაჯოხი** - ნინო ლაღიძე

**ინფორმაცია** - ნინო ლაღიძე, დიმიტრი გელოვანი.

**თხზბანი** - ნატა კურტანიძე

**ჯოზიაჯიჯილი ენაინი** - იჩმა ჯიმჯიჩიანი

**ბაჩი ხაჯაზა** - შ.პ.ს. სტილი

**PUBLISHER - ASSOCIATION OF ARCHITECTS OF GEORGIA** and Dimitri Mosulishvili

**CHIEF EDITOR** - Nino Laghidze

**INFORMATION** - Nino Laghidze, Dimitri Gelovani.

**TRANSLATION** - Nata Kurtanidze

**COMPUTER GRAPHIC** - Irma Jishkariani

**OUTDOOR ADVERTISEMENT** — STYLE Ltd.

0171 თბილისი, ბეზუჯის ქ. N3

მობ: 593 42-74-73; 599 10-56-03; 558 28-29-30

3 Berbuki str., 0171 Tbilisi, Georgia

Mob: (+995) 593 42-74-73; (+995) 599 10-56-03; (+995) 558 28-29-30

http://www.archias.ge

http://www.archiaward.com

E-mail: laghidze.n@gmail.com

**სარეკლამო ტექსტის შინაარსზე**

**რედაქცია პასუხს არ აბეჭდს**

### არქიტექტორებისა და დიზაინერების საყურადღებოდ!

არქიტექტორთა კლუბი და ჟურნალი „სტილი“ კვლავ აგრძელებს თქვენთან თანამშრომლობას.

გთხოვთ, მოგვანოდოთ თქვენს მიერ რეალიზებული არქიტექტურულ-დიზაინერული პროექტები. მათ შორის საუკეთესოები განთავსებული იქნება ჟურნალი „სტილი“ მომდევნო ნომერებში, რისთვისაც წინასწარ გიხდით მადლობას.

რედაქცია იტოვებს უფლებას გაცნობოთ მასალის მომზადებისა და პუბლიკაციისათვის აუცილებელი პირობა - ჟურნალში გამოსაქვეყნებელი ობიექტი წარმოდგენილი იქნას მისი ამსახველი ფოტო-მასალის მაღალმხატვრული ხარისხით - ავტორმა უზრუნველყოს ობიექტის პროფესიული ფოტოგადაღება.

დაზუსტდეს თანაავტორთა ვინაობა!



## Dolomite Mineral Inspired.



Official Interface partner in Georgia - Office Technologies company.

www.officetechnologies.ge

Interface, the world's largest manufacturer of modular flooring - commercial carpet tiles, LVT and rubber, presents a new carpet tile collection, Dolomite. Offering natural warmth and richness with a gentle sparkle across the floor, Dolomites 12 mineral inspired tones create a perfect broadloom effect.

The collection uses our new CQuest™Bio backing, made with carbon negative materials.

Learn more about Dolomote at [interface.com/dolomite](http://interface.com/dolomite) and our CQuest™Bio backing at [interface.com/cquest](http://interface.com/cquest)

Carpet Product: Dolomite - Rose Quartz  
LVT Product: Level Set® Collection Textured Stones - Dark Concrete





# Interface®

Interface, a global commercial modular flooring company specializing in carbon neutral carpet tile and resilient flooring, including luxury vinyl tile (LVT) and nora® rubber flooring, helps customers to create beautiful interior spaces that support well-being, productivity and creativity, as well as the sustainability of the planet.

According to the Interface design team, metallics and mineral colours are a growing trend, visible in the home décor sector. Inspired by the light and shade of mineral surfaces Interface has designed its new collection, Dolomite that brings to life the form and texture we see in natural minerals.

The new Dolomite carpet tile collection includes 12 mineral inspired tones: Amber,

## MINERAL COLOURS INSPIRE NEW DOLOMITE CARPET TILE COLLECTION FROM INTERFACE ACCENTED WITH METALLIC SHADES TO BRING A SPARKLE TO A DESIGNER'S SCHEME



Aventurine, Azurite, Crystal, Diamond, Golden Beryl, Lapis Lazuli, Malachite, Moonstone, Obsidian, Pearl and Rose Quartz. Each tone exudes a natural warmth and richness bringing a gentle sparkle across the floor. Installed in a monolithic pattern, the impact provides space users with all the benefits of carpet tile and a final look with the effect of a broadloom carpet.

The Dolomite Collection has a total recycled and bio-based content of 92% and comes as standard with CQuest™Bio, new Interface non-vinyl, non-bitumen backing. When paired with Interface luxury vinyl tile (LVT) or nora® rubber floor, Dolomite creates a serene and comfortable interior finish.

TO LEARN MORE ABOUT THE DOLOMITE COLLECTION, VISIT [WWW.INTERFACE.COM](http://WWW.INTERFACE.COM).

FACEBOOK - [WWW.FACEBOOK.COM/INTERFACERUS/](https://www.facebook.com/INTERFACERUS/)

INSTAGRAM - [@INTERFACE\\_RUSSIA](https://www.instagram.com/INTERFACE_RUSSIA)

OFFICIAL INTERFACE PARTNER IN GEORGIA – OFFICE TECHNOLOGIES COMPANY ([WWW.OFFICETECHNOLOGIES.GE](http://WWW.OFFICETECHNOLOGIES.GE))







# ფორუმი <sup>BY</sup> ახალი ნათება

ავიჯი განათება აქსესუარები

ახალი კოლექცია

**furninova**<sup>®</sup>  
S w e d e n

თბილისი, აღმაშენებლის ხეივანი №199  
აღ.თვალჭრელიძის №2 (ისთ ფონთი)  
ბათუმი, ტბელ აბუსერიძის №20 (შავი ზღვის მოლი)  
შ. ხიმშიაშვილის ქ. №1

[www.newlight.ge](http://www.newlight.ge)  
2 20 24 24



# GROHE Perfect Match - მზა გადაწყვეტილებები ჰარმონიული ინტერიერისთვის



## GROHE Perfect Match: 3 იდეალური კომბინაცია

ECLECTIC TRENDS -ს დიზაინ-ტრენდების საერთაშორისო ექსპერტის გუდი ჰერდერის (GUDY HERDER) რჩევები:

### Perfect match №1: GROHE Essence

- ყველას ოცნებობს შექმნას აბაზანა, რომელიც სრულყოფილად შეესატყვიოს კომფორტის ინდივიდუალურ მოთხოვნებს და დიზაინ-პრეფერენციებს. სააბაზანო რიტუალები ჩვენი კეთილდღეობის სავალდებულო ნაწილია.

ბოლო დროს ჩვენი სახლი ცხოვრების ცენტრად და ამავდროულად უსაფრთხო თავშესაფრად იქცა, სადაც შეგიძლიათ თავი აარიდოთ გარე სამყაროს და რადგან ჩვენ იძულებულნი ვაგვხდით უფრო მეტი დრო გავატაროთ სახლში, იგი უფრო მეტად ასახავს ჩვენს ჩვევებს და დამოკიდებულებებს.

**PERFECT MATCH №1: GROHE ESSENCE** - ბუნებრივი ელემენტურობა დახვეწილი სილუეტით, რბილი ხაზებით და ბუნებრივი ფორმებით, GROHE ESSENCE-ს პროდუქტი ქმნის მშვიდი სააბაზანოს ატმოსფეროს, რომელიც მუდმივია თავისი ელემენტურობით. ეს კონცეფცია შესანიშნავია მათთვის, ვისაც სააბაზანო ოთახში განმარტოება და ფიქრი უყვარს.



Pure Freude an Wasser  
**GROHE**  
 GROHE Feldmühleplatz 15, 40545 Düsseldorf  
 Phone: +49. (0)211/9130-3000  
 www.grohe.com  
 Media contact: HERING SCHUPPENER

Unternehmensberatung für Kommunikation GmbH wBerliner Allee 44, 40212 Düsseldorf, Germany  
 Phone: +49. (0)211. 430 79-266/-289  
 E-Mail: grohe@heringschuppener.com

**IDEAL** **ხელისუფლება**  
**GORGIA** **SIDO**

GROHE Feldmühleplatz 15, 40545 Düsseldorf  
 Phone: +49. (0)211/9130-3000  
 www.grohe.com  
 Media contact: HERING SCHUPPENER  
 Unternehmensberatung für Kommunikation GmbH Berliner Allee 44, 40212 Düsseldorf, Germany  
 Phone: +49. (0)211. 430 79-266/-289  
 E-Mail: grohe@heringschuppener.com

**GROHE** Pure Freude an Wasser  
**GORGIA** **SIDO** **IDEAL** **ხელისუფლება**





**GROHE**

Pure Freude  
an Wasser

GROHE Feldmühleplatz 15, 40545 Düsseldorf  
Phone: +49. (0)211/9130-3000  
www.grohe.com  
Media contact: HERING SCHUPPENER  
Unternehmensberatung für Kommunikation  
GmbH Berliner Allee 44, 40212 Düsseldorf,  
Germany  
Phone: +49. (0)211. 430 79-266/-289  
E-Mail: grohe@heringschuppener.com

**GORGIA** **SIDO**

**IDEAL** **ბაზარი**



**GROHE PLUS - ელეგანტური მინიმალიზმი**

სააბაზანოს ჩვეული რიტუალები ჩვენი კეთილდღეობის სავალდებულო კომპონენტი ხდება. ამის საფუძველზე, ჩვენ ვცდილობთ აბაზანა გარდავექმნათ დასვენების ადგილად, სადაც კომფორტის ყოველი ინდივიდუალური მოთხოვნა ჰარმონიულად ემთხვევა ჩვენს სტილისტურ უპირატესობებს. ამიტომ, იზრდება ადამიანთა რიცხვი, რომელთაც სურთ აქტიური მონაწილეობა მიიღონ სააბაზანო ოთახის გარდაქმნის პროცესში. ამ საჭიროების დასაკმაყოფილებლად, GROHE-მ შეიმუშავა PERFECT MATCH-ის უნიკალური მზა გადანყვებები, რაც საშუალებას იძლევა გათვალისწინებული იქნას ყოველი დეტალი იყოს და უზრუნველყოფილი იქნას მათი მრავალფეროვანი ფორმისა და ფუნქციის სრულყოფილად შერწყმა. თქვენი ოცნების სააბაზანო ოთახის დიზაინის შექმნა არასოდეს ყოფილა ასეთი ადვილი.

თალისებური ფორმის GROHE PLUS-ის შემრევის დიზაინი ერთდროულად მდგრადიცაა და მსუბუქიც. სფერული სიმრუდები და კუბისთვის დამახასიათებელი სუფთა და ზუსტი ხაზები ქმნიან ორიგინალურ არქიტექტურულ სილუეტს, რაც როგორც მრგვალი, ასევე კვადრატული ფორმის შემრევების შერწყმის საშუალებას იძლევა. ეს კი შესანიშნავი გადანყვება ინოვაციური სააბაზანო ოთახის შესაქმნელად.



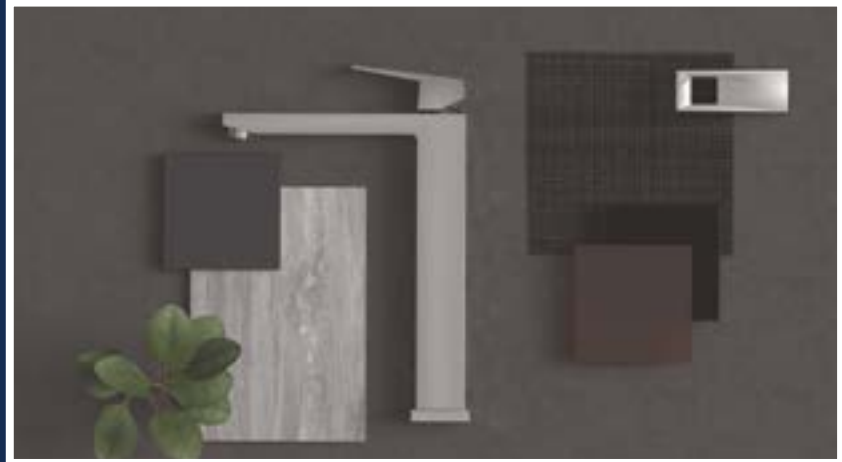
GROHE Feldmühleplatz 15, 40545 Düsseldorf  
Phone: +49. (0)211/9130-3000  
www.grohe.com  
Media contact: HERING SCHUPPENER  
Unternehmensberatung für Kommunikation  
GmbH Berliner Allee 44, 40212 Düsseldorf,  
Germany  
Phone: +49. (0)211. 430 79-266/-289  
E-Mail: grohe@heringschuppener.com

**GROHE** Pure Freude an Wasser

**GORGIA** **SIDO** **IDEAL** **ბაზარი**







GROHE Feldmühleplatz 15, 40545 Düsseldorf  
 Phone: +49. (0)211/9130-3000  
 www.grohe.com  
 Media contact: HERING SCHUPPENER  
 Unternehmensberatung für Kommunikation  
 GmbH Berliner Allee 44, 40212 Düsseldorf,  
 Germany  
 Phone: +49. (0)211. 430 79-266/-289  
 E-Mail: grohe@heringschuppener.com



# Perfect match №3: GROHE Eurocube



## როგორ ვიპოვოთ სრულყოფილი კომბინაცია ჩვენი აბაზანისთვის?

სააბაზანო ოთახი ისეთივე ინდივიდუალურია, როგორც ჩვენი სტილისტური უპირატესობები და კომფორტის აღქმა. ზოგს აქვს პატარა სველი ნერტილი, ზოგს უფრო ფართო. ზოგისთვის ფუნქციონალურობა პირველ ადგილზეა, ზოგს კი ურჩევნია დატკბეს სახლის SPA-ს მშვიდი ატმოსფეროთი. ზოგი ორგანულ ფორმებს და უნიკალურ ბუნებრივ დიზაინს ანიჭებს უპირატესობას დიზაინში, ზოგი კი - გეომეტრიის სუფთა ფორმებს, ამიტომ, როდესაც აბაზანის ხელახლა აღჭურვის დრო დგება, ბევრი თქვენგანი „იკარგება“ პროდუქციის უზარმაზარ არჩევანში, რაც ინტერიერის შემუშავებულ კონცეფციებს პოპულარობას ანიჭებს. ეს კონცეფციები გეხმარება იპოვოთ სწორი პროდუქტი და შექმნათ თქვენთვის მყუდრო სააბაზანო სივრცე. გულდასმით შერჩეული GROHE პროდუქტის წყალობით, მარტივად შეგძლიათ აირჩიოთ თქვენი Perfect Match - თქვენი ინდივიდუალური გემოვნებისა და მოთხოვნილებების შესაბამისად.

### GROHE EUROCUBE – კუბისტური სტილი

ულტრათანამედროვე სუფთა დიზაინის მოყვარულთათვის, რომლებიც თავიანთი სააბაზანო ოთახის შესაქმნელად ეძებენ რაიმე უნიკალურს, GROHE - მ შეიმუშავა Eurocube-ის კოლექცია. Cube-ს სანტექნიკური კერამიკა - თამამი მინიმალისტური სილუეტებით, მკაფიო კუბური ფორმებით და დინამიური სილუეტებით - განასახიერებს თანამედროვე ფუფუნებასა და დახვეწილობას.

GROHE Feldmühleplatz 15, 40545 Düsseldorf  
 Phone: +49. (0)211/9130-3000  
 www.grohe.com  
 Media contact: HERING SCHUPPENER  
 Unternehmensberatung für Kommunikation  
 GmbH Berliner Allee 44, 40212 Düsseldorf,  
 Germany  
 Phone: +49. (0)211. 430 79-266/-289  
 E-Mail: grohe@heringschuppener.com

GORGIA SIDO IDEAL





# AAG

## საქართველოს არქიტექტორთა ასოციაცია შეიქმნა:

- პროფესიონალური ურთიერთობებისათვის;
- ქალაქმშენებლობის, არქიტექტურის, დიზაინის სფეროში არსებული პრობლემების განსახილველად და გადასაჭრელად;
- ასოციაციის წევრთა ბიზნესის ხმარდასაჭერად;
- არქიტექტორთა საერთაშორისო ფესტივალების, საერთაშორისო კონკურსების - წარმატებით ჩასატარებლად;
- არქიტექტორთა კლუბის, ჟურნალი "სტილის" პოპულარიზაციისათვის.

საქართველოს არქიტექტორთა ასოციაცია - არქიტექტორების და დიზაინერების გაერთიანება - შეხატულობას მისცემს პროფესიონალებს განიხილონ არქიტექტურის და მშენებლობის სფეროში არსებული პრობლემები, სიახლეები, პროექტები, ნოვატორული წინადადებები, ჩაატარონ ახალი სამშენებლო ტექნოლოგიების, დიზაინერული თუ ფურნიტურის კომპანიების პრეზენტაციები.

## „საქართველოს არქიტექტორთა ასოციაციის“ სტრატეგიები:

- მაღალგანვითარებული, დახვეწილი, ერთიანი, თვითრეგულირებადი, პროფესიონალური ორგანიზაციის ჩამოყალიბება არქიტექტურის და სამშენებლო ბაზარზე;
- არქიტექტურისა და მშენებლობის განვითარების ტენდენციების შესახებ ასოციაციის წევრების ინფორმირება;
- ასოციაციის წევრებს შორის ურთიერთობის მექანიზმების ფორმირება;
- ასოციაციის წევრების საქმიანობისთვის პროფესიონალური სტანდარტების შემუშავება;
- ასოციაციის წევრთა სერთიფიცირებისთვის ხელის შეწყობა;
- ნულილის შეტანა ასოციაციის წევრების ბიზნეს ზრდასა და კეთილდღეობაში;
- ასოციაციის წევრების ინტერესების და უფლებების დაცვა, რჩევების მიცემა, დატრენინგება, დახმარება, მხარის დაჭერა;
- ასოციაციის წევრებისთვის პროფესიული ზრდის ხელშეწყობა;
- ასოციაციის წევრების ინტეგრაცია არქიტექტურის და მშენებლობის პროფესიონალურ სფეროში;
- საერთო პრობლემების გადაწყვეტა; რეკომენდაციების და პროგრამების შემუშავება არქიტექტურისა და სამშენებლო ბაზრის განვითარებისთვის;
- ასოციაციის წევრებს შორის კონსულტაციების და ინფორმაციის გაცვლა მიმდინარე ტექნოლოგიებთან დაკავშირებით, არქიტექტურის და სამშენებლო ბაზარზე პოპილარობის შესახებ;
- ასოციაციის წევრების ინტერესების დაცვა და წარმოიქმნა საკანონმდებლო, აღმასრულებელ თუ მუნიციპალურ სტრუქტურებში;
- ქვეყნის არქიტექტურის და სამშენებლო საქმიანობის სრულყოფისთვის და ერთიანი მაღალესტეტიკური ქალაქდაგეგმარებითი კრიტერიუმების დამაკმაყოფილებელი, კეთილმოწყობილი ქალაქური გარემოს ჩამოყალიბებისთვის ხელის შეწყობა;
- საერთაშორისო სტანდარტების მიხედვით ნაციონალური სტანდარტების შემუშავება;
- პროფესიონალთა პრესტიჟის განმტკიცება; ასოციაციის წევრთა გაზრდა.

## Association of Architects of Georgia

In 2011 STYLE Magazine and Architectural Club Ltd established Association of Architects of Georgia (Noncommercial (non-governmental) Legal the person)

Association of Architects of Georgia - a union of architects and designers - provides the professionals with an opportunity to discuss ongoing architectural and construction issues and news, projects and innovations introduced by their colleagues and to arrange presentations of new construction technologies, services and products offered by design or furniture companies.

Association of Architects of Georgia was established with the following goals:

- to foster professional relationships;
  - to enable discussion and solving of different issues related to urban development, architecture and design;
  - to support professional activities of Association members;
  - to promote STYLE Magazine and diversify the range of its publications;
  - to ensure successful development of international competitions - such as Architectural Award - organized under the auspices of STYLE Magazine;
  - to provide Association members with an informal but presentable social environment.
- Every year, STYLE organizes an international exhibition Architectural Award, covering such nominations as single-family residence, apartment block / residential complex, public construction, residential interior, public interior, reconstruction project, etc. (detailed information about this competition can be found at <http://www.archiaward.com>)

In 2014, Association of Architects of Georgia, Architects' Club and STYLE Magazine jointly organized the first Georgia-based International Architecture Festival in conjunction with the already traditional international architectural competition Architectural Award 2014.

We hope you find the above noteworthy and look forward to your comments regarding cooperation opportunities.

Thank you very much in advance.

### დაგვიკავშირდით:

ბერბუკის ქ. №3, №3, 0171, თბილისი, მობ: +995 593 42 74 73.

ელ-ფოსტა: [laghidze.n@gmail.com](mailto:laghidze.n@gmail.com) <http://www.archias.ge> <http://www.archiaward.com>

Contacts: 3 Berbuki street 0171, Tbilisi, Georgia. Cell: +995 593 42 74 73  
E-mail: [laghidze.n@gmail.com](mailto:laghidze.n@gmail.com) <http://www.archias.ge> <http://www.archiaward.com>



GRAPHENSTONE  
THE ORIGINAL & AUTHENTIC

## 100%-ით ეკოლოგიური & ბუნებრივი სალაბავები და დაფარვები



მსოფლიოს  
ყველაზე სერთიფიცირებული  
მწვანე ბრენდი

გრაფენსტონი | შპს ლეონი  
მოსკოვის გამზირი 9ა, 0120, თბილისი.  
საქართველო.

ტელ: (+995) 599 948 001  
[info@graphenstone.ge](mailto:info@graphenstone.ge)  
[www.graphenstone.ge](http://www.graphenstone.ge)

Graphenstone | IEdiSa, S.A.  
Polg Ind Poliviso, Carpinteros, 25.  
41520 El Viso del Alcor, Seville, España (Spain).

Phone: (+34) 955 529 435  
[info@graphenstone.com](mailto:info@graphenstone.com)  
[www.graphenstone.com](http://www.graphenstone.com)





## გადააქვითი შენი სახლი ხედ... შეღებვით!

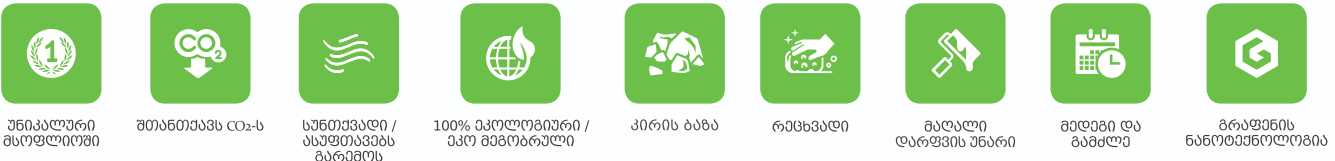
ჩვენი საღებავის სამი 15 ლიტრიანი სათლი შთანთქავს 10კგ-ზე მეტ CO2-ს (ნახშირორჟანგს), რამდენსაც ერთი ზრდასრული ხე ერთი წლის განმავლობაში [www.myhomeisatree.com/ge/](http://www.myhomeisatree.com/ge/)

**Biosphere Premium**  
**ბიოსფერო**  
 ურთიერთობა

ეკოლოგიური კირის საღებავი გრაფენით  
**ექსტერიერი / ინტერიერი**

ბიოსფერო არის ბუნებრივი მინერალური საღებავი არაპრიალა დაფარვისთვის. მისი ფორმულა დაფუძნებულია ტრადიციული კირისა და გრაფენის ტექნოლოგიის გაერთიანებით.

- საუკეთესო დაფარვა: 1 ლიტრი = 12-18 მ<sup>2</sup>
- სუნთქვადი და ჰაერგამტარი
- არ იკეთებს კონდენსატს, სოკოს და ობს
- კარგად რეცხვადი (Class 1)
- არ ყვითლდება
- მოქნილი და არ იბზარება
- შეღებვა სუნის და განიავების გარეშე
- 98%-ზე მეტი სითეთრე
- წვის კლასი A1
- თავისუფალი ფორმალდეჰიდისგან და VOCs-სგან



თავისი შესანიშნავი ამრეკლავი ძალის და თერმოგამოსხივების წყალობით, ხელს უწყობს ენერჯის დაზოგვას. მისი მინერალური ბუნების გამო, ის ამცირებს ხმის რევერბერაციას. ასევე გრაფენის ტექნოლოგია (მეცნიერულად დამტკიცებულია რომ ამ მასალას მაღალი დონის თერმოგამტარობა გააჩნია), არეგულირებს და ანაწილებს სივრცის ტემპერატურას, თავიდან იცილებს კონდენსაციას და ამცირებს ცივ წერტილებს.



## საღებავი, რომელიც ასუფთავებს ჰაერს

ანეიტრალებს: NOx (აზოტის დიოქსიდს), VOCs (აონ-ს), CO (ნახშირბადის მონოქსიდს), SOx (გოგირდის დიოქსიდს), ფორმალდეჰიდს და შთანთქავს CO2-ს.

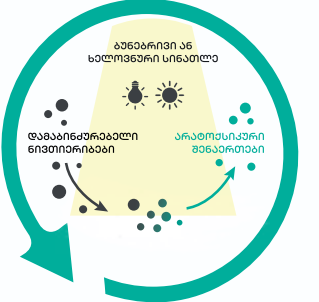
**AmbientPro+ Premium**  
**ამბიენტპრო+**  
 ურთიერთობა

ბუნებრივი ფოტოკატალიზური საღებავი გრაფენით, სადენზიფიკაციო ეფექტით  
**ექსტერიერი / ინტერიერი**

- საუკეთესო დაფარვა: 1 ლიტრი = 12-18 მ<sup>2</sup>
- სუნთქვადი და ჰაერგამტარი
- არ იკეთებს კონდენსატს, სოკოს და ობს
- კარგად რეცხვადი (Class 1)
- არ ყვითლდება
- მოქნილი და არ იბზარება
- შეღებვა სუნის და განიავების გარეშე
- ფოტოკატალიზური ეფექტით
- წვის კლასი A1
- ენერგოეფექტური
- თავისუფალი ფორმალდეჰიდისგან და VOCs-სგან



ამბიენტპრო+ არის ბუნებრივი ფოტოკატალიზური საღებავი გრაფენით. ის ნაწილებად შლის და აქრობს ორგანულ ნაერთებს და არაორგანულ აირებს. ეს არის იმ ზემოქმედების შედეგი, რასაც სინათლე (ბუნებრივი თუ ხელოვნური) ტიტანიუმის დიოქსიდის (ფოტოკატალიზატორი), ნანონაწილაკებზე ახდენს. ძალიან ეფექტურია დაბინძურებული ქალაქების ჰაერის გასასუფთავებლად. ამცირებს და ანადგურებს ყველანაირი სახის უსიამოვნო სუნს, მათ შორის ცხოველების, თამბაქოს და ა.შ.





# მარმარილოს უწყვეტი ეფექტი



Stuki  
Premium

სტუკი  
პრემიუმი

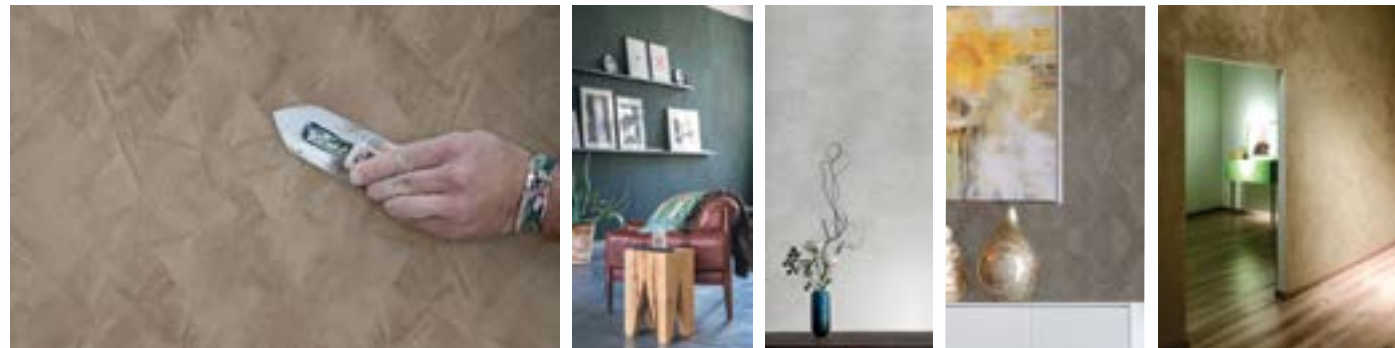
ვენეციური ბათქაში ბუნებრივი დაფარვით  
ექსტერიერი / ინტერიერი

სტუკი არის ბუნებრივი დაფარვა გრაფენის ტექნოლოგიით, რომლითაც მიიღწევა ვენეციური ზედაპირი. მარტივია, როგორც მისი დატანა, ასევე მალალი ხარისხის ზედაპირის მრავალფეროვნად მიღება.

- საუკეთესო დაფარვა: 1 ლიტრი = 8-10 მ<sup>2</sup>
- პრიალა ზედაპირი
- დაფარვა მარმარილოს ეფექტით
- რეცხვადი და მტკიცე
- შთანთქმავს CO<sub>2</sub>-ს
- არ შეიცავს VOCs-ს და APEO-ს
- უსუნო
- არ იკეთებს კონდენსატს, სოკოს და ობს

მაღალი ხარისხის დეკორატიული ზედაპირი.  
იდეალური საშუალება ვენეციური ზედაპირის მისაღწევად.

უნიკალური მსოფლიოში	შთანთქმავს CO <sub>2</sub> -ს	პრიალა ზედაპირი	დაფარვა მარმარილოს ეფექტით	რეცხვადი	მტკიცე	ჰაერგამბარი	გრაფენის ნანოტექნოლოგია	კირის ბაზა



# 200-ჯერ რეცხვადი დაზიანების გარეშე



GrafClean  
Premium

გრაფქლინი  
პრემიუმი

რეცხვადი და ეკოლოგიური საღებავი გრაფენით, მედეგია სინესტის მიმართ  
ექსტერიერი / ინტერიერი

- საუკეთესო დაფარვა: 1 ლიტრი = 10-16 მ<sup>2</sup>
- სუნთქვადი და ჰაერგამბარი
- არ შეიცავს VOCs-ს და APEO-ს
- არეგულირებს ნესტიანობას
- არ იკეთებს სოკოს და ობს
- საუკეთესოდ რეცხვადი
- დიდხანს ინარჩუნებს თავდაპირველ ფერს
- მოქნილი და არ იბზარება
- შეღებვა სუნის და განიავების გარეშე
- ანეიტრალურებს ფორმალდეჰიდს

უნიკალური მსოფლიოში	ჰაერგამბარი	100% ეკოლოგიური / ეკო მემბრული	მედეგი და გამძლე	რეცხვადი	სუნთქვადი	ნესტგამბარი	გრაფენის ნანოტექნოლოგია	კირის ბაზა

გრაფქლინი არის ეკოლოგიური საღებავი გრაფენის ტექნოლოგიით და არაპრიალა დაფარვით. იდეალურია დეკორატიული ფასადისა და ინტერიერისთვის. არ გამოყოფს VOC-ს (აქროლადი ორგანული ნაერთები) და სერტიფიცირებულია ბეტონის ზედაპირის დაცვის სისტემაში სინესტის კონტროლისთვის (EN 1504-2).





# სარჩევი

# Content

ბათუმის ახალი სტადიონი	<b>24</b>	Batum New Stadium
ქალაქ ზუგდიდის გენერალური გეგმა	<b>28</b>	
სასტუმრო ხედით ძველ თბილისზე	<b>36</b>	HOTEL WITH A VIEW OF OLD TBILISI
მარჯანიშვილის უბანი	<b>40</b>	ES IST KEIN SPASS
RESIDENTIAL COMPLEX	<b>44</b>	LIGHTHOUSE RESIDENCE
სკოლა-პანსიონი	<b>52</b>	BOARDING SCHOOL



სასტუმრო OLD HOUSE	<b>58</b>	OLD HOUSE HOTEL
სასტუმრო გუდაურში	<b>64</b>	HOTEL IN GUDAURI
ინტერიერის მოცულობითი სტრუქტურა	<b>70</b>	VOLUMETRIC STRUCTURE OF THE INTERIOR
ელეგანტურობა დეკორში	<b>74</b>	ELEGANCE IN DECOR
იდეის და შედეგის დიალოგი	<b>82</b>	DIALOGUE OF IDEA AND RESULT
ოკუპაციის მსხვერპლთა ხსოვნის მემორიალი	<b>90</b>	MEMORIAL TO THE VICTIMS OF THE OCCUPATION
სიფაქიზით ნაძერწი გრძნობიერი ფორმები	<b>94</b>	The concept of expressive architectonic
რადიოჰოლდინგი ფორტუნა	<b>97</b>	Fortuna





## ბათუმის ახალი სტადიონი

სტადიონის ულამაზესი შენობა სასიამოვნო დისონანსის მქონე მოულოდნელობებს დეკლარირებს. შენობის არქიტექტურა გარემო სივრცის დომინანტია, ერთბაშად იპყრობს ყურადღებას და დადებითად განაწყობს მნახველს. იგი ორიგინალური კომპოზიციით გამოირჩევა. არაორდინალური ნაგებობა, ვიზუალური სიმსუბუქით და სილუეტის გრაფიკული დინამიკით, თავიდანვე იპყრობს ყურადღებას. შენობას პრაქტიკულად მთავარი ფასადი არ გააჩნია. იგი ერთ მთლიანობაში აღიქმება. სხვადასხვა გეომეტრიული, მობილური ფორმების შერწყმით, მისი მოცულობა დინამიკური და შესაბამისად მრავალფეროვანია. არქიტექტონიკის ძირითადი ჯგუფები ერთმანეთთან მოხერხებულადაა დაკავშირებული. შენობის გარსი -მგრძობიარე მემბრანაა, რომელიც გარე სამყაროს რითმთან ვიბრირებს. „ვიბრაცია“ ერთიორად ძლიერდება შებინდებიდან,

როცა შენობა სხვადასხვა ფერში ინთება. სტადიონის ფასადის განათება განახორციელა კომპანიამ „ახალი ნათება“.

კომპანია „ახალი ნათების“ დამფუძნებელი ზურაბ გაბინაშვილი: - მოხარული ვარ, რომ ბათუმის საფეხბურთო სტადიონის ფასადის განათების პროექტზე სწორედ „ახალი ნათების“ პროფესიონალთა გუნდმა იმუშავა.

ბათუმის საერთაშორისო საფეხბურთო სტადიონი UEFA-ს IV კატეგორიის სტანდარტებით აშენდა და ის 20 000 მაყურებელზეა გათვლილი. შენობის არქიტექტურული პროექტის ავტორია თურქული კომპანია Bahadir Kul Architects. სტადიონის შენობის ფასადი ქართული ეროვნული ცეკვა ხორუმის კონცეფციაზეა აგებული. შენობის მწყობრად ჩალაგებული კონსტრუქციები ჰარმონიულად მოძრავ მოცეკვავეებს იმეორებს. სტადიონი არქიტექტურ-

კომპანია „ახალი ნათების“ დამფუძნებელი ზურაბ გაბინაშვილი: - მოხარული ვარ, რომ ბათუმის საფეხბურთო სტადიონის ფასადის განათების პროექტზე სწორედ „ახალი ნათების“ პროფესიონალთა გუნდმა იმუშავა.

„ახალ ნათებას“ ოცნლიანი გამოცდილება აქვს, თუმცა ამ მასშტაბის პროექტი პირველია ჩვენთვის, ეს იყო დიდი გამოწვევა, რომელიც წარმატებით გადავწყვიტეთ და შემდგომ განვახორციელეთ პროექტი.

მიუხედავად უამინდობისა, სირთულეებისა, ჩვენი გუნდი მუდამ ენერგიულად იყო და მაქსიმალურად ცდილობდა სამუშაო იდეალურად შეესრულებინა. შენობაში და მის ფასადზე განათების სისტემა ისეა აწყობილი, რომ განათების ფერები, მოძრაობა და ანიმაცია დამოკიდებულია ღონისძიების ფორმატსა და შინაარსზე. მისი უნივერსალურობა საშუალებას გვაძლევს სხვადასხვა სახის ღონისძიებას შესაბამისი გარე განათება შევუხამოთ.

ახალი ნათება ყოველთვის მზადაა ნათელი მომავლის შესაქმნელად.



კომპანია ახალი ნათების დამფუძნებელი ზურაბ გაბინაშვილი

რული მემბრანითაა გადახურული. სტადიონის გარე ტერიტორიაზე განთავსებულია ღია პარკინგი, სკვერები, ბეტონის დეკორატიული ფილებისგან მოპირკეთებული ბილიკები, გზები და მოედნები. მაყურებელთა გადაადგილება დამცავი ბარიერებისა და

მიმმართველი გამყოფი ლითონის მოაჯირების საშუალებითაა შესაძლებელი. სტადიონს რამდენიმე შესასვლელი აქვს: მედიის, ავტობუსების, სპორტსმენების და VIP. ტერიტორიაზე დაახლოებით 1200 მანქანაზე გათვლილი პარკინგია მოწყობილი.





# BATUMI NEW STADIUM



New Stadium – a beautiful construction located in Batumi, stands as a symbol of unexpectedness, based on pleasant dissonances. Architecture of the construction dominates its surrounding space, catches the attention and leaves a positive impression on the onlookers. Stadium, features original architectural composition. This unordinary construction with no facade attracts attention by visual lightness of graphical

dynamics of shape. major architectonic groups are comfortably linked with each other. The key attraction of this project lies its integration with the air and the feeling of freedom. Architectural forms fall into the range of its structural elements. The shell of the building is a delicate membrane, sensing the beat of the outer world. The cladding dynamically illuminated at night to represent colors of Georgia. The lighting of



the facade of the stadium was provided by the company New Light.

Zurab Gabinashvili - Founder of the New Light company : - I am glad that the professional team of New Light worked on the lighting project of the facade of the Batumi football stadium.

New Light has twenty years of experience, but the project of this scale is the first for us, it was a big challenge, which we successfully solved and then implemented the project.

Despite the bad weather, the difficulties, our team was always energetic and tried its best to do the job perfectly. The lighting system in the building and on its facade is arranged in such a way that the colors, movement and animation of the lighting depend on the format and content of the event. Its universality allows us to combine different types of event with appropriate outdoor lighting. New Light is always ready to create a bright future.

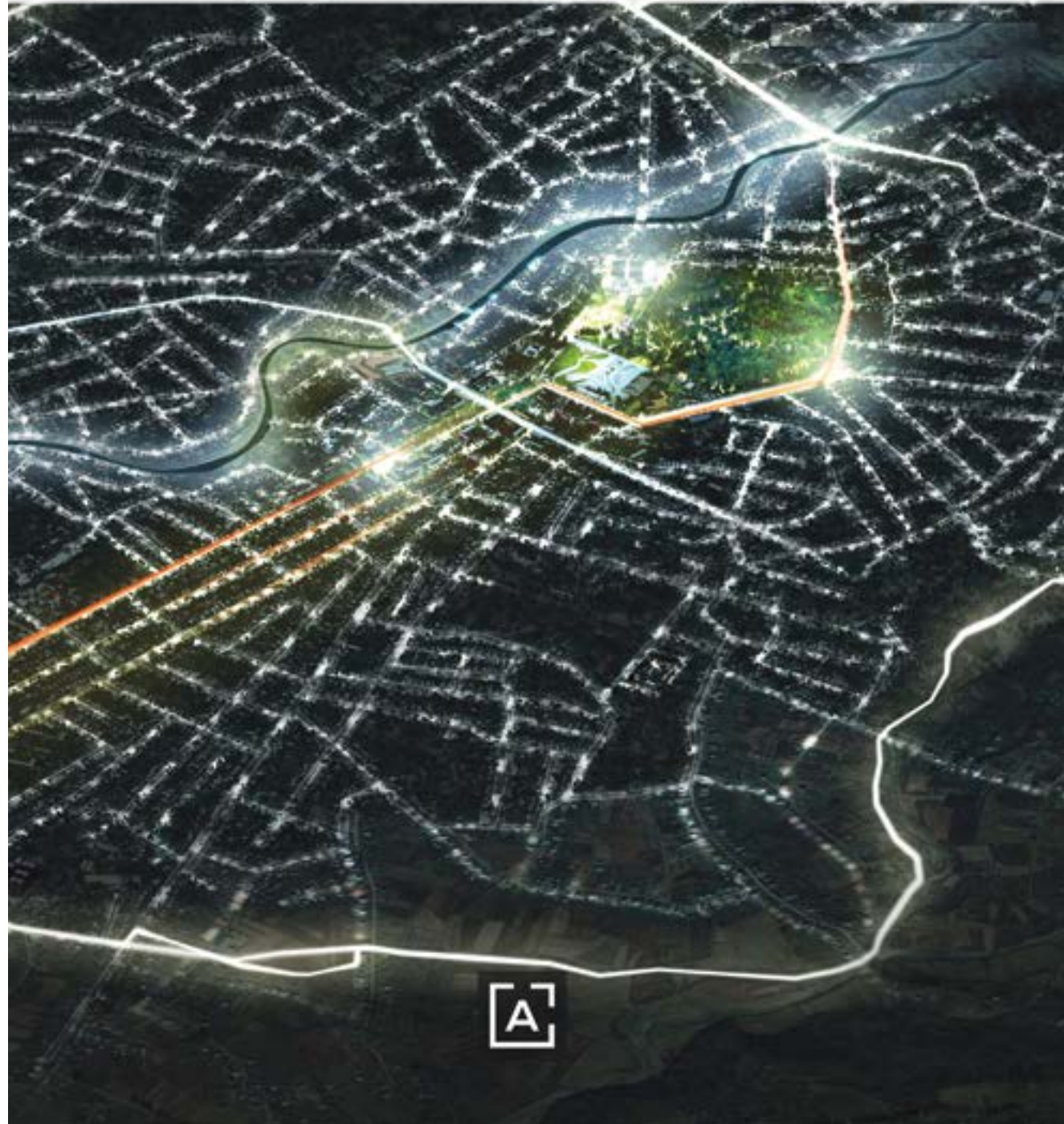
The project of Stadium has been designed by the Turkish architecture firm Bahadır Kul Architects. A rhythmic façade of layered white paneling defines the exterior. The white paneling of the outer skin captures a sense of movement, translated from the motion of the 'whirl' common in dances of the caucasu. Furthermore, it provides a white canvas for light illuminations during the evenings. Altogether, the structure measures at 30 000 square meters and has the capacity to seat 20 000. A further 10000 square m. commercial space integrated to attract locals to the stadium when it is not in use for games and matches. Parking sites available for 1000 cars, the stadium will sit on a plot of 87000 square meters. Building is designed according to the requirements of UEFA IV category. Double-tiered stands have a traditional layout and split the audience between the lower and upper decks.





# ზუგდიდის გან. გეგმის განხილვის მეორე ეტაპი

ქალაქ ზუგდიდის გენერალური გეგმა  
II ეტაპი - კონცეფცია



გასულ წელს, სამეგრელო-ზემო სვანეთის სახელმწიფო რწმუნებულის ადმინისტრაციის შენობაში, ზუგდიდის ქალაქმშენებლობის რეგულირების გენერალური გეგმის მეორე ეტაპის საჯარო განხილვა გაიმართა.

საჯარო განხილვას სახელმწიფო რწმუნებულის პირველი მოადგილე დავით ფარცვანია, რწმუნებულის მოადგილე დავით ვერავა, ზუგდიდის მერი გიორგი შენგელია, საპროექტო გუნდის წარმომადგენლები, არასამთავრობო ორგანიზაციები, არქიტექტორები და დაინტერესებული მოქალაქეები ესწრებოდნენ.

პროექტის კონცეფცია რამდენიმე მიმართულებას მოიცავს, მათ შორისაა:

ქალაქ ზუგდიდის მდგრადი განვითარების წინაპირობების შექმნა, სატრანზიტო სატრანსპორტო ნაკადებით გამოწვეული უარყოფითი ზემოქმედების შემცირება, ადმინისტრაციულ-საზოგადოებრივი ცენტრის ფორმირება, ქალაქის ცენტრალურ უბნებისა და ქუჩების განაშენიანების მონესრიგება, კულტურული მემკვიდრეობის ობიექტების დამცავი ზონების დად-

გენა, საზოგადოებრივი სივრცეების დადგენა და განვითარება, შეზღუდული ტერიტორიული რესურსების ფონზე მზარდი სამშენებლო საქმიანობების მართვა, ტერიტორიების გამოყენების და განაშენიანების განვითარების პრიორიტეტების დადგენა და სხვა.

ქალაქის გენგეგმაზე „არტისტული პროექტი“ მუშაობს, რომელმაც რეგიონული განვითარებისა და ინფრასტრუქტურის სამინისტროს მიერ გამოცხადებულ ტენდერში გაიმარჯვა.

საპროექტო ჯგუფი: გოგი სულაბერიძე

ვაჟა კუხიანიძე

ლევან კილაძე

ანი მამულაშვილი

ანი წიქორიძე

ანი მდინარაძე

მიხეილ შელია

გის-ის სპეციალისტი:

სანდრო გოგოლაძე

მართა თოდუა

ვიზუალიზაცია

თორნიკე იაკობიძე





ქ. ზუგდიდის შემოვლითი საავტომობილო გზები



- პრობითი აღნიშვნა
- საავტომობილო გზა (ქ. ზუგდიდი)
  - ზღვარგარეშე
  - ქუჩა-ბუდე
  - ჩუჩიკა
- საავტომობილო გზები და ხიდები
- საქონლის მნიშვნელობის საშუალო გზა (კატეგორია 1)
  - საქონლის მნიშვნელობის საშუალო გზა (კატეგორია 2)
  - ზღვარგარეშე საავტომობილო გზა (კატეგორია 1)
  - ზღვარგარეშე საავტომობილო გზა (კატეგორია 2)
  - არკურული გზები
  - მუქრები გზები
  - საავტომობილო ხიდი
  - საავტომობილო გზა (კატეგორია 1)
  - საავტომობილო გზა (კატეგორია 2)
- საავტომობილო გზების სტრუქტურა
- საქონლის მნიშვნელობის გზა
  - ზღვარგარეშე საავტომობილო გზა
- საქონლის მნიშვნელობის
- ს1 - ამჟამინდელი კატეგორიის გზები (უკვე არ არსებობს)
- ზღვარგარეშე საავტომობილო გზების
- ზ1 - ზღვარგარეშე საავტომობილო გზები
  - ზ2 - ზღვარგარეშე საავტომობილო გზები
  - ზ3 - ზღვარგარეშე საავტომობილო გზები
  - ზ4 - ზღვარგარეშე საავტომობილო გზები

კოლხეთის დაბლობი და მასზე მდებარე დასახლებები (ქალაქები და სოფლები) თავისი გეოგრაფიული და ტრანზიტული მდებარეობით ბუნებრივად ქმნიან განსახლების ერთიან სისტემას, რაც გვაძლევს საშუალებას ვიფიქროთ კოლხეთის დაბლობზე განლაგებული ქალაქების და დასახლებების აგლომერაციულ/მეტროპოლიურ განვითარების ხედვაზე. ასევე მნიშვნელოვანია ის ფაქტორიც, რომ კოლხეთის დაბლობზე არსებული ქალაქებისა და სოფლების მოსახლეობის რაოდენობა მცირედით ნაკლებია მცხეთა-თბილისი-რუსთავი-გარდაბნის აგლომერაციული ერთეულის მოსახლეობის რაოდენობაზე.

ზუგდიდი საქართველოს ერთ-ერთი უძველესი ქალაქია, რომელიც გაშენებულია ოდიშის დაბლობზე, მდ. ჩხოუშზე, ზღვის დონიდან 110-120 მ სიმაღლეზე. ქალაქი ზუგდიდი სამეგრელო-ზემო სვანეთის მხარის ადმინისტრაციულ ცენტრს წარმოადგენს. 2017 წლის მონაცემებით, ქ. ზუგდიდის მოსახლეობა 42.7 ათას კაცს შეადგენს.

ზუგდიდის მუნიციპალიტეტი და თავად ქალაქი

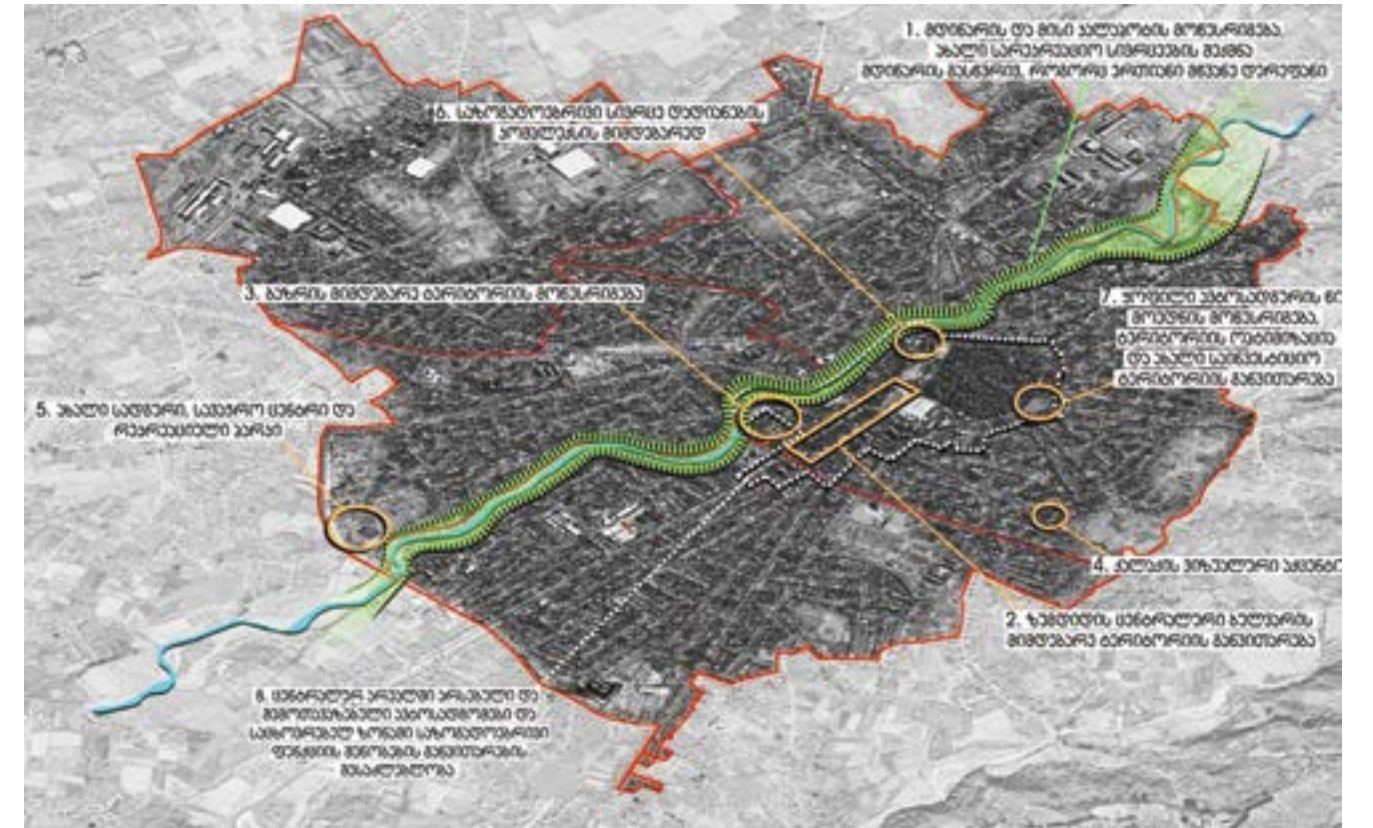
ზუგდიდი კოლხეთის დაბლობის ჩრდილეთ ნაწილშია განთავსებული, სადაც მოსახლეობის ტერიტორიული განლაგება უშუალოდ დაკავშირებულია ქ. ზუგდიდის, როგორც ცენტრის მზარდ განვითარებასთან. ასევე აღსანიშნავია ისიც, რომ ქ. ზუგდიდი დევნილთა მოსახლეობის კომპაქტური ჩასახლების მხრივ ყველაზე დიდი ცენტრია თბილისის შემდეგ.

კოლხეთის დაბლობზე მდებარე ქალაქები, დაბები და დასახლებები (ზესტაფონიდან ქობულეთამდე და ქობულეთიდან ზუგდიდის ჩათვლით) კონცეფციის განხილვა როგორც განსახლების ერთიანი სისტემა, სადაც წარმოდგენილ იქნება არსებული და შემოთავაზებული სატრანსპორტო, საინჟინრო ინფრასტრუქტურა და მათი ერთიანი მართვის საკითხები. ზუგდიდი თავისი გეოგრაფიული მდებარეობით (იგულისმება აფხაზეთთან და სვანეთთან კავშირი) და ისტორიული ფუნქციით (სავაჭრო ცენტრი) მნიშვნელოვან როლს შეასრულებს კოლხეთის დაბლობის აგლომერაციის განვითარებაში.

2018 წლის 1 იანვრიდან ამოქმედდა საქართველოს

კანონი - „გარემოსდაცვითი შეფასების კოდექსი“. ხოლო 2018 წლის 1 ივლისიდან, ძალაში შევიდა „გარემოსდაცვითი შეფასების კოდექსის“ სტრატეგიული გარემოსდაცვითი შეფასების ნაწილი, რომელიც ითვალისწინებს განსაზღვრულ სექტორებში, მათ შორის, დაგეგმარების და სივრცითი მოწყობის სექტორში, შემუშავებული სტრატეგიული დოკუმენტების

(გეგმები, პროგრამები, სტრატეგიები) სტრატეგიულ გარემოსდაცვით შეფასების (სგშ) ჩატარებას. კანონის მოთხოვნების გათვალისწინებით მომზადებულია ქალაქ ზუგდიდის გენერალური გეგმის და ცენტრალური ნაწილის განაშენიანების პროექტის სტრატეგიული გარემოსდაცვითი შეფასების სკოპინგის ანგარიში. სტატეგიული დოკუმენტების მომზადე-







კულტურული მემკვიდრეობის დამცავი ზონი შეთავაზება

- ამახული კულტურული მემკვიდრეობის ზედა რაიონი
- სარეკონსტრუქციო კულტურული მემკვიდრეობის ზედა რაიონი
- კულტურული მემკვიდრეობის დამცავი ზონი
- ამახული კულტურული მემკვიდრეობის ზედა რაიონის დამცავი ზონი (რადიუსი - 50 მ)
- სარეკონსტრუქციო კულტურული მემკვიდრეობის ზედა რაიონის დამცავი ზონი (რადიუსი - 50 მ)
- ამახული კულტურული მემკვიდრეობის ზედა რაიონის დამცავი ზონი (რადიუსი - 250 მ)
- ამახული კულტურული მემკვიდრეობის ზედა რაიონის დამცავი ზონი (რადიუსი - 150 მ)
- სარეკონსტრუქციო კულტურული მემკვიდრეობის ზედა რაიონის დამცავი ზონი (რადიუსი - 150 მ)

ბასთან პირდაპირ კავშირშია: „საქართველოს სივრცის დაგეგმარების, არქიტექტურული და სამშენებლო საქმიანობის კოდექსი“, „სივრცის დაგეგმარებისა და ქალაქთმშენებლობითი გეგმების შემუშავების წესის შესახებ“ საქართველოს მთავრობის 2019 წლის 3 ივნისის №260 დადგენილება, ასევე, „ტერიტორიების გამოყენების და განაშენიანების რეგულირების ძირითადი დებულებების შესახებ“ საქართველოს მთავრობის 2019 წლის 3 ივნისის №261 დადგენილება.

ქალაქ ზუგდიდის ახალი გენერალური გეგმა უნდა იქცეს ქ. ზუგდიდში სამშენებლო პროცესების განვითარების და მართვის ეფექტურ ინსტრუმენტად. ამასთან ერთად, მნიშვნელოვანია, რომ ქალაქგანვითარების მართვის ახალი პრინციპებით შედგენილი დოკუმენტი საფუძვლად დაედება, როგორც მომდევნო საფეხურის ქალაქთმშენებლობით დოკუმენტაციის გეგმებს, ასევე მართვის რეგლამენტის მომზადებას.

სტრატეგიული დოკუმენტის შემუშავების საფუძველს წარმოადგენს 2019 წლის 20 აგვისტოს საქართველოს რეგიონული განვი-



თარებისა და ინფრასტრუქტურის სამინისტროს მიერ გამოცხადებულ კონკურსში (საკონკურსო განაცხადი N CNT190000093) გამარჯვებული კომპანიის შპს „არტსტუდიო პროექტსა“ და საქართველოს რეგიონული განვითარებისა და ინფრასტრუქტურის სამინისტროს შორის დადებული ხელშეკრულება - სახელმწიფო შესყიდვების შესახებ N1/19 (28/10/2019) ქალაქ ზუგდიდის გენერალური გეგმის და ცენტრალური ნაწილის განაშენიანების გეგმის შემუშავების შესახებ.

გაფორმებული ხელშეკრულების თანახმად პროექტი მოიცავს 5 ეტაპს: ქალაქ ზუგდიდის გენერალური გეგმის კონცეფციის შემუშავების მიზნებისთვის მოსამზადებელი კვლევა, დაზუსტებული გეგმარებითი ერთეული, განვითარების ხედვა, განვითარების სტრატეგია და სიცოცხლისუნარიანობის შეფასება; ქალაქ ზუგდიდის გენერალური გეგმის კონცეფცია; განაშენიანების გეგმის სკოპინგის პროცედურასთან დაკავშირებული დოკუმენტაციის წარმოდგენა; ქ. ზუგდიდის ცენტრალური უბნის განაშენიანების გეგმის კონცეფციის შემუშავება; ქ. ზუგდიდის ცენტრალური უბნის განაშენიანების გეგმის პროექტის შემუშავება.

გამოცხადებულ კონკურსში გამარჯვებული კომპანიის შპს „არტსტუდიო პროექტისა“ და ქვეკონტრაქტორების სპეციალისტების მიერ განხორციელდა საპროექტო ტერიტორიის სავლელ და კამერალური კვლევები, რომელთა ანალიზის შედეგად შემოთავაზებულია ქალაქ ზუგდიდის განვითარების ხედვის ვარიანტები: 1. ქ. ზუგდიდისათვის შემოთავაზებული კავშირები; (ქ. ზუგდიდის შემოვლითი საავტომობილო გზები და ქუჩები; ქ. ზუგდიდის ქუჩების იერარქია და განვითარება; საფეხმავლო და სამანქანო ხიდეები; საფეხმავლო გზები; ველობილიკების და ელექტროსკუტერების ბილიკების განვითარება); 2. ქ. ზუგდიდის ადმინისტრაციული უბნებისა და საუბნო ცენტრების განვითარება; 3. მდინარის და მისი კალაპოტის მონესრიგება, ახალი სარეკრეაციო სივრცეების შექმნა მდინარის გასწვრივ, როგორც ერთიანი მწვანე დერეფანი (სარეკრეაციო ზონა ქალაქის მასშტაბში); 4. ზუგდიდის ცენტრალური ბულვარის მიმდებარე ტერიტორიის განვითარება; 5. კულტურული მემკვიდრეობის დამცავი ზონის შეთავაზება; 6. არსებული და ახალი საცხოვრებ-











## სასტუმრო ხედით ძველ თბილისზე

ადგილმდებარეობა: ვ. ჯორბენაძის ქუჩა ( ყოფილი რუისის ქ.)

ავტორი: გოჩა ბზეკალავა

თბილისის ისტორიული ნაწილის მოსახლეობის უმრავლესობა ცხოვრობს გამორჩეულ და სახასიათო უბნებში, რომელთაც გააჩნიათ განმსაზღვრელი თავისებურებები - უბნის რელიეფი, ქუჩების გამწვანება, მსგავსი არქიტექტურული ელემენტებისა და მასშტაბის მქონე შენობა-ნაგებობები, საცხოვრებელი და კომერციული დანიშნულების ობიექტები, რაც კიდევ უფრო მეტად უსვამს ხაზს ამ უბნის იდენტურობას და მიმზიდველობას. მიუხედავად მოცემული განაშენიანებისთვის დამახასიათებელი თავისებურებისა, შენობის პროექტის კორექტირება და სამშენებლოდ განვითარება მოხდა არსებული მოდელისთვის დამახასიათებელი კონტექსტის შესაბამისად, ჰარმონიულია მის მთლიანობასთან და იმეორებს უბნის არქიტექტურულ რიტმსა და ელემენტებს..

წარმოგიდგენთ ძველ თბილისში, ჯორბენაძის ქუჩაზე (ყოფილი რუისის ქ). არსებული ინდივიდუალური საცხოვრებელი სახლის პროექტის კორექტირებით განხორციელებულ ოცდახუთმობიან სასტუმროს (მინიჭებული პარამეტრების უცვლელად). მისი ტერიტორია წარმოადგენს მართკუთხა ნაკვეთს. მას ჩრდილოეთით ესაზღვრება ჯორბენაძის ქუჩა, სამხრეთით კი გადაჰყურებს მტკვარს და მოქცეულია კლდოვან ღრმულში, ხოლო აღმოსავლეთით და დასავლეთით ესაზღვრება კერძო საკუთრებაში არსებული მიწის ნაკ-







ვეთები ზედ მდგომი შენობა-ნაგებობებით.

ისტორიული კვლევის შედეგად დადგინდა, რომ ტერიტორია მუდმვად იყო განაშენიანებული. კმასზე განთავსებული ნაგებობები საინტერესო დინამიკას ქმნიდნენ კლდის ექსპრესიულ ვერტიკალებთან მიმართებაში. კვლევის რეკომენდაციით მოთხოვნილი იყო, რომ ახალი განაშენიანება არ გამოსულიყო მასიური და ერთი მთლიანი მოცულობით არ შეექმნა კედლის ეფექტი. ასევე კვლევის მოთხოვნა იყო, რომ არქიტექტურა არ ყოფილიყო მიმიკრიული კოპირება, არამედ თანამდეროვე, ჩანერილი არსებულ განაშენიანებაში და ამავდროულად ჰარმონიულად მორგებულიყო გარემოს.

შენობა, ჯორბენადის ქუჩის მხრიდან სამსართულიანია მანსარდით, ხოლო მტკვრის მხრიდან ხუთსართულიანი, საიდანაც ორი სართული ჯორბენადის ქუჩის დონის ქვევითაა განთავსებული, არსებულ კლდოვან ღრმულში. ნომრების უმეტესობა მინისპირა და მინისზედა სართულზეა განლაგებული. მინისქვეშა



სართულზე განთავსებულია გათბობა-ვენტილირების დანადგარები, დამხმარე სათავსოები, სასადილო სამზარეულოთი, და ნომრების ნაწილი ხედით ძველი თბილისის თვალწარმტაც პანორამაზე.

მოსაპირეთებელ მასალად გამოყენებულია აგური, აგურის ფილები, ხის დარაბები და მეტალის ცხაური. მტკვრის მხარეს ფასადები ერთიან და დინამიურ კომპოზიციას ქმნიან, რაც ისტორიული განაშენიანების დინამიკის შენარჩუნებას ისახავს მიზნად. შეისრული ლიობები, მტკვრის მხარეს მეტალის კონსოლური აივნები და აგურის მოცულობითი წყობა საპროექტო შენობის ერთიან სახედ იკვრება.





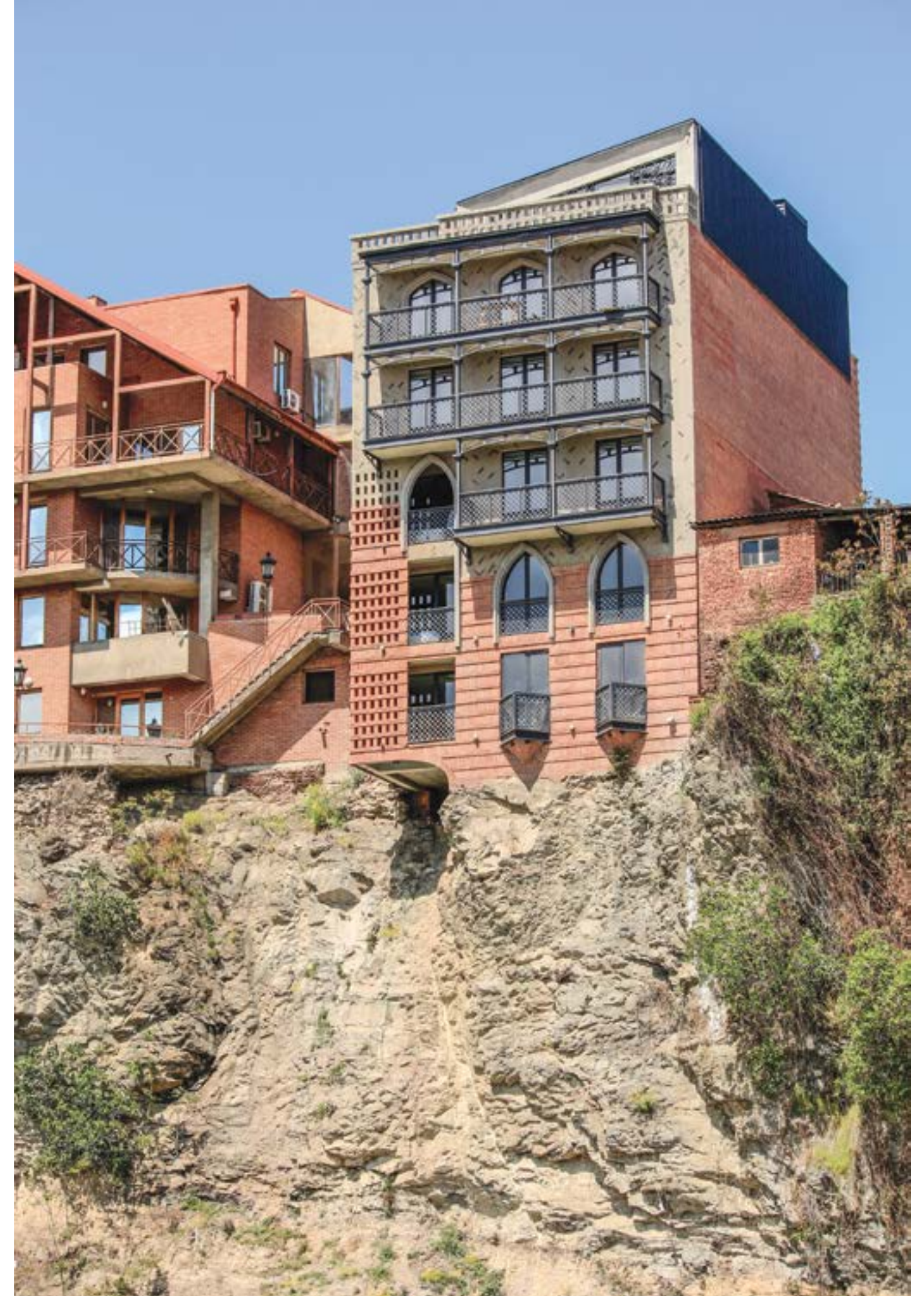
# HOTEL WITH A VIEW OF OLD TBILISI

JORBENADZE ST. 21 (former RUISI ST 23)

Author: GOCHA BZEKALAVA

The majority of the population of the historical part of Tbilisi lives in distinctive and characteristic districts, which have defining features - the terrain of the district, landscaping of buildings, buildings with similar architectural elements and scale, residential and commercial buildings, which further emphasizes the attractiveness of this neighborhood. Despite the peculiarities of the given development, the design of the building was adjusted and developed according to the context of the existing model, it is in harmony with its integrity and repeats the architectural rhythm and elements of the area.

Bricks, brick tiles, wooden slabs and metal grilles are used as facing materials. The facades on the Mtkvari side form a unified and dynamic composition, which aims to preserve the dynamics of the historic development. The filled openings, metal cantilever balconies on the Mtkvari side and the voluminous brick structure form a single form of the project building.







# მარჯანიშვილის უბანი - ES IST KEIN SPASS



გამოფენის კურატორი ირინა ქურთიშვილი და თბილისის არქიტექტორი ნინა ახვლედიანი



რას აღმოაჩენ, როცა შენთვის ძალიან ნაცნობ უბანს დამკვირვებლის თვალით შეხედავ? როცა გამიზნულად დაათვალიერებ გარემოს, დღის სხვადასხვა მონაკვეთში დააკვირდები და შეისწავლი ცვლილებებს, წაიკითხავ მის შესახებ ისტორიულ მასალებსა და გადახედავ არქიტექტურულ ესკიზებს? უკვე ხომ თავადაც ხედავ - ამ გამოცდილების მიღების შემდეგ, თქვენთვის ვითომ აქამდე ისედაც ნაცნობ უბანს ძველებური თვალით ველარასდროს შეხედავთ. ცოცხალი კონტაქტი უბანთან არასდროს განწყდება. ნახავთ, რომ როცა აკვირდები, გარემო შენს თვალწინ გარდაიქმნება და ესაა ცვლილებები, რომელთა აღმწერი და მემბრანავე თავად ხარ. თუმცა, ამ კითხვაზე უფრო ვრცელი პასუხი გახლავთ პროექტი „მარჯანიშვილის

უბანი“, რომელიც თბილისის არქიტექტურის მე-2 ბიენალესთვის შეიქმნა და გამოფენისა და ურბანულ გარემოში მოწყობილი არქიტექტურული ტურების სახით ამ უბნის ისტორიები გააერთიანა. გამოფენა მარჯანიშვილის #7-ში, სრულად განახლებულ ისტორიულ შენობაში 15 ოქტომბერს გაიხსნა. თბილისის მთავარი კურატორი, ნინა ახვლედიანი გვსაუბრება:

„რადგან თბილისის არქიტექტურის ბიენალეს ჩატარება ემთხვეოდა თბილისის კონცეპტის შენობის გახსნას, ამიტომ ჩვენთვის მნიშვნელოვან საკითხად იდგა, თუ რა იქნებოდა ის პირველი კულტურული ღონისძიება, რომელიც ამ შენობის გახსნის აღსანიშნავად გაიმართებოდა. გვსურდა, ეს ღონისძიება თემატურ კავშირში ყოფილიყო ისტორიული შენობის მშენებლობას-

თან, მის რეკონსტრუქციასთან. ვიცოდით, რომ ხელოვანი და სცენოგრაფი, ირინა ქურთიშვილი მუშაობდა მარჯანიშვილის უბნის თემაზე. მისი პროექტი 1980-1990-იან წლებში ამ უბნის რეკონსტრუქციის ძალიან საინტერესო არქიტექტურული არქივის წარმოდგენას მოიცავდა.“

ასე შედგა კონტაქტი თბილისის კონცეპტსა და პროექტის ავტორს შორის, რომელმაც მარჯანიშვილის უბნის, სუბიექტური ხედვა შემოგვთავაზა, თუმცა ამავდროულად, ამ სუბიექტურ ძვრებში ზოგადი სოციალური, კულტურული და პოლიტიკური ძვრები წარმოაჩინა. მეტიც, გამოფენის დამთავლიერებლებმა და ტურების მონაწილეებმა დაინახეს, რომ მარჯანიშვილის უბანი ზოგჯერ ამ ცვლილებების ამსახველი არეალია, ზოგჯერ კი - ახალი ტრენდების გამომწვევი მიზეზი და ინსპირაციაც.

ირინა ქურთიშვილი გერმანიასა და საქართველოში მუშაობს და თავისი გამოფენებით ირიბად თუ პირდაპირ თითქმის ყოველთვის იკვლევს თბილისსა და მის არქიტექტურას, და ამ გარემოში დაფარულ თუ დაფარულ კონტექსტებს ეძებს.

გამოფენაზე წარმოდგენილი არქივი მოიცავს ფოტოებს, ნეგატივებს, ნახაზებს, კოლაჟებს, ჩანაწერებსა და მარჯანიშვილის უბანთან დაკავშირებულ სხვა მნიშვნელოვან დოკუმენტებს, რომლებიც მისი მამის, არქიტექტორ ვოვა ქურთიშვილის მოღვაწეობას უკავშირდება. ეს მასალები ირინას არაერთხელ გამოუქვეყნებია თავის პუბლიკაციებში, რომლებიც ავსტრიაში და გერმანიაში ნაჩვენები გამოფენების ფარგლებში გამოიქცა. 1980-1990-იან წლებში უბნის რეკონსტრუქციის არქიტექტურული არქივის გვერდით, თბილისის კონცეპტის სივრცეში გამოფენილია 2000-იანი წლების თბილისის სათაო ოფისის შენობის სარესტავრაციო მასალებიც; ასევე, ლიტერატურის მუზეუმში დაცული გალაკტიონის დღიურების ორიგინალი ჩანაწერები.







მარჯანიშვილის უბნის რეკონსტრუქცია 1980-იან წლებში – ავტორი ვოვა ქურთიშვილი, ტუში ქალაქში

ირონიულ და პოეტურ ასპექტებს სხვადასხვა კონტექსტსა და მედიაში, მათ შორის, 1980-იან და 1990-იან წლებში ამ უბნის რეკონსტრუქციის არქივს“,- ვკითხულობთ პროექტის ბროშურაში, რომლის ერთ-ერთი თემა სწორედ მარჯანიშვილის #7-ში მდებარე, პოლონელი არქიტექტორის, ალექსანდრე როგოისკის მიერ 1913 წელს აშენებული ოთხსართულიანი ნაგებობაა, რომელსაც წრიული ფორმის შესასვლელი დარბაზი აქვს და ფასადზე გამოჩენილი ვერანდებითა და დიდი გუმბათით გვამახსოვრებს თავს. თაობას გააჩნია - ზოგს კარგად ახსოვს, რომ საბჭოთა პერიოდში აქ ცენტრალური უნივერსალი იყო განთავსებული, უფრო შემდეგ თაობას ახსოვს 1990-იან წლებში ცუდ მდგომარეობაში ჩავარდნილი, გამოკეტილი შენობა და 2000-იანი წლების დასაწყისში სარემონტო სამუშაოების მიმდინარეობაც, რომელთა დასრულების შემდეგ აქ თიბისი ბანკი განთავსდა.

გამოფენა მიმოიხილავს მარჯანიშვილის თეატრს, „წიგნის პალატას“, ე.წ. „მწვანე შენობას“, ასევე 1980-იან წლებში მარჯანიშვილის ქუჩის რეკონსტრუქციის პროექტს, როგორც საბჭოთა მოდერნიზმის „იდეალისტური პროექტების“ ერთ-ერთ მაგალითს, რომელიც ჩანაფიქრის მიხედვით ვერ განხორციელდა.

გერმანელების მიერ გაშენებული უბანი სხვადასხვა ეპოქაში, სხვადასხვაგვარად ვითარდებოდა. გამოფენა ერთგვარი ქრონოლოგიურობით ასახავს ამ პროცესს - ჯერ დასავლური კულტურისა და გერმანელების კვალის ჩანაცვლებას საბჭოთა ეპოქით. შემდეგ უახლესი ისტორიის ხშირად ქოტურ და გარდაუვალ პროცესებს, რომლებიც განვითარებული საბაზრო ეკონომიკის გავლენებს დაექვემდებარა.

«პანდემიის დროს, ამ უბანს თითქოს ისევ დაუვახლოვდი», - ამბობს ირინა ქურთიშვილი. მისი სტუდენტური მოგონებები უკავშირდება მარჯანიშვილის 2 ნომერს, სადაც მდებარეობდა მისი მამის სახელოსნო - დღეს პატარა ბინა-მუზეუმი, სადაც არქიტექტორის ნახაზები, მაკეტები და სხვადასხვა სამშენებლო პროექტებთან დაკავშირებული მასალები ინახება.

ირინა ამბობს, რომ «მას ყოველთვის აინტერესებდა თუ როგორ ცხოვრობენ ადამიანები, არქიტექტურა მისთვის ამ ცოცხალი პროცესის საკვლევი ინსტრუმენტია, რადგან ის ადამიანების ცხოვრებას და ისტორიას უკავშირდება».

ქალიან საინტერესოა, მაგალითად, მარჯანიშვილის საცხოვრებელი კორპუსების ერთ-ერთი მაღლივი შენობის, ე.წ. „არაშენდას“, ანუ მე-16 კორპუსის ისტორია, რომელსაც ახალგაზრდა არქიტექტორების ჯგუფი «მაუდი» იკვლევდა - ლიზა ბოკერია, დიმიტრი ერისთავმა, ლადო შონიმ და ტილმან ჰაზელოფმა ბერლინიდან, პროექტს «სივრცული წარმონაქმნები» უწოდეს და თბილისის რვა დამახასიათებელი საცხოვრებლის ტიპოლოგია წარმოადგინეს.

«ირინამ ჩაატარა დღის და ღამის ტურები, სადაც ტურის მონაწილეებს შენობების ისტორიასთან ერთად სხვადასხვა მიკროკონტექსტებიც გააცნო. ამ ყველაფერმა უბნის ისტორიის ძალიან ფართო არეალში დანახვის საშუალება მოგვცა», - ამბობს ნინა ახვლედიანი.

რატომ დღის და ღამის ტურები? ირინა მპასუხობს, რომ «მარჯანიშვილის უბანი დღისით და ღამით ერთმანეთისგან ძალიან განსხვავებულია», ეს მან პანდემიის პირველ თვეებში, აღმოაჩინა, როცა უბანი ფეხით დაიარა. მისთვის, როგორც ხელოვანისთვის საინტერესო იყო სწორედ ღამით განათებული უბანი, რადგან წლების წინ, თბილისი ერთიანად ჩაბნელებული ახსენდება...

«პროექტი „მარჯანიშვილის უბანი“ არ არის მარტო არქიტექტურული კვლევა, ის ანთროპოლოგიურ და სოციოლოგიურ კონტექსტებსაც მიმოიხილავს. გერმანელების ჩა-



ვოვა ქურთიშვილის სახელოსნო – AA Architecture Ambience

მოხახლების და მათ მიერ ამ ტერიტორიის აღმშენებლობის ისტორია ფაქტობრივად, პოლიტიკაა. გამოფენაზე კარგად ჩანს ეს – საბჭოთა კავშირის 20-იანი წლებიდან მომხდარი ამბები, თუ რა სახელები ეწოდათ თავდაპირველად ამ უბნის ქუჩებს, როგორ მოხდა შემდგომ მათი გადარქმევა, გერმანელების გადასახლება... 1885 წელს გერმანელების თხოვნით აქ ააგეს პირველი (ვერის) ხიდი, რომლითაც მარცხენა სანაპირო გოლოვინის პროსპექტს მიუერთდა. ამ ხიდსაც არაერთხელ გადაერქვა სახელი. დღეს მას გალაკტიონის ხიდი ჰქვია. გალაკტიონ ტაბიძე ხომ აქვე, მარჯანიშვილის (ყოფილი ჟორესის) #4 სახლში, მეორე სართულზე ცხოვრობდა. ეს მომენტიც უბნის ისტორიის ნაწილია და გამოფენას პოეტურ ხაზად გასდევს. ამ უბანს ნამდვილად ყავს თავისი ადგილის დედა... » - ამბობს ირინა.

თბილისის არქიტექტურული ბიენალე წელს ციფრულ პლატფორმაზე წარიმართა. ეს გადაწყვეტილება ნაკარნახევი იყო იმ მოცემულობით, რომელიც პანდემიამ გამოიწვია და, ამავდროულად, იყო ნააზრევის ახლებურად გამოხატვის შესაძლებლობაც, როცა კიდევ უფრო აქტუალურად დაისვა საკითხი,

თუ რა დარჩათ საერთო საკუთარ, კერძო სივრცეებში იძულებით შეკეტილ ადამიანებს, სახიფათო ვირუსის გარდა.

«ადამიანების და ქალაქების დინამიკა, რომლებიც ყოველდღიურად სპონტანურად იცვლებოდა, ჩვენთვის ერთგვარ მასალად გროვდებოდა წლებიდან წლები თემის განსაზღვრებად. ჩვენთვის გამოწვევა იყო შეგვეჩვენებინა დაგეგმილი მოცემულობა და თან შეგვეჩვენა კონტექსტი თემაზე ნებისმიერი მედიუმით რეფლექსირებისთვის», - ამბობს გიგი შუკაკიძე, თბილისის არქიტექტურული ბიენალეს ერთ-ერთი თანადაამფუძნებელი.

თუკი თქვენც გადწყვეტთ, ქალაქში „სხვა თვალთ“ სიარული დაიწყეთ, ჯობს ეს ურბანული ექსპედიცია მტკვრის მარცხენა სანაპიროდან დაგეგმოთ. გამოფენაზე „მარჯანიშვილის უბანი“ ნახავთ, თუ რამდენი ისტორიის, რამდენი მოვლენისა და ადამიანის მოძიება შეგიძლიათ ამ ერთ პატარა ადგილას.

გამოფენა თბილისი კონცეპტის სივრცეში 2021 წლის 13 იანვრის ჩათვლით გაგრძელდება.

ფოტო: გურამ კაპანაძე, სანდრო სულაბერიძე  
<https://helloworld.ge/story/Marjanishvili>







# A NEW PREMIUM CLASS RESIDENTIAL COMPLEX LIGHTHOUSE RESIDENCE FROM ONE TO ONE ARCHITECTS & DESIGN HAS BEEN PRESENTED IN BAKU

Area: 15,000 m<sup>2</sup>

Location: Azerbaijan

Status: Completed in 2020

Authors: Natalia Pristenskaya, Oleg Karetin, Alexander Vovnyanko, Tatiana Grabovskaya, Anna Polishchuk, Arsen Zerali, Evgeny Tromsa (Ukr)

**RESIDENTIAL COMPLEX LIGHTHOUSE 1** - Lighthouse Residence is an elite residential complex. Located in the Nardaran region on the shores of the Caspian Sea, in one of the most beautiful resorts in Azerbaijan, Sea Breeze Resort, where the

annual international music festival „Heat“ is held.

Lighthouse Residence is four eight-storey buildings, with its own developed internal infrastructure, landscaped park, swimming pools, cafe and restaurant, sports complex, underground and ground parking, etc.

Our team completed all the design stages, the design project of the main lobby, the design project of standard apartments, the landscape design project and the concept of the beach club on the territory of the residential complex.







Number of floors - 8, on the last there are penthouses

The area of typical apartments is from 40 m<sup>2</sup> to 150 m<sup>2</sup>

Penthouse apartments from 150 m<sup>2</sup> to 700 m<sup>2</sup>

- High quality renovation and finishing materials
- 150 meters from the seashore
- Landscaped territory and mini-park
- Own outdoor pool
- Children's playground, areas for logistics with golf carts
- Overground and underground parking with crossings between complexes, street parking
- Protected area

The master plan of the complex provides for everything for harmonious relaxation: a landscaped walking area with a mini-park, playgrounds, a private outdoor pool with a bar. The emphasis of the complex's infrastructure is on active recreation. There is a sports complex, playgrounds, a spa center, a sea beach within 3 minutes walking distance. Both street parking and underground parking are provided.

The exterior style is based on modern trends, combining functionality, aesthetics and manufacturability.

The facades of the Lighthouse apartments are

80% unique glass, which creates a mirror effect. Thanks to panoramic glazing, the building takes on different shades at different times of the day and gives the exterior a unique and impressive look.

The interior design of public areas harmoniously combined modern style with art deco elements. Elements with brass, black glass and marble stand out against the calm and cozy beige and gray tones of textiles and finishing materials.

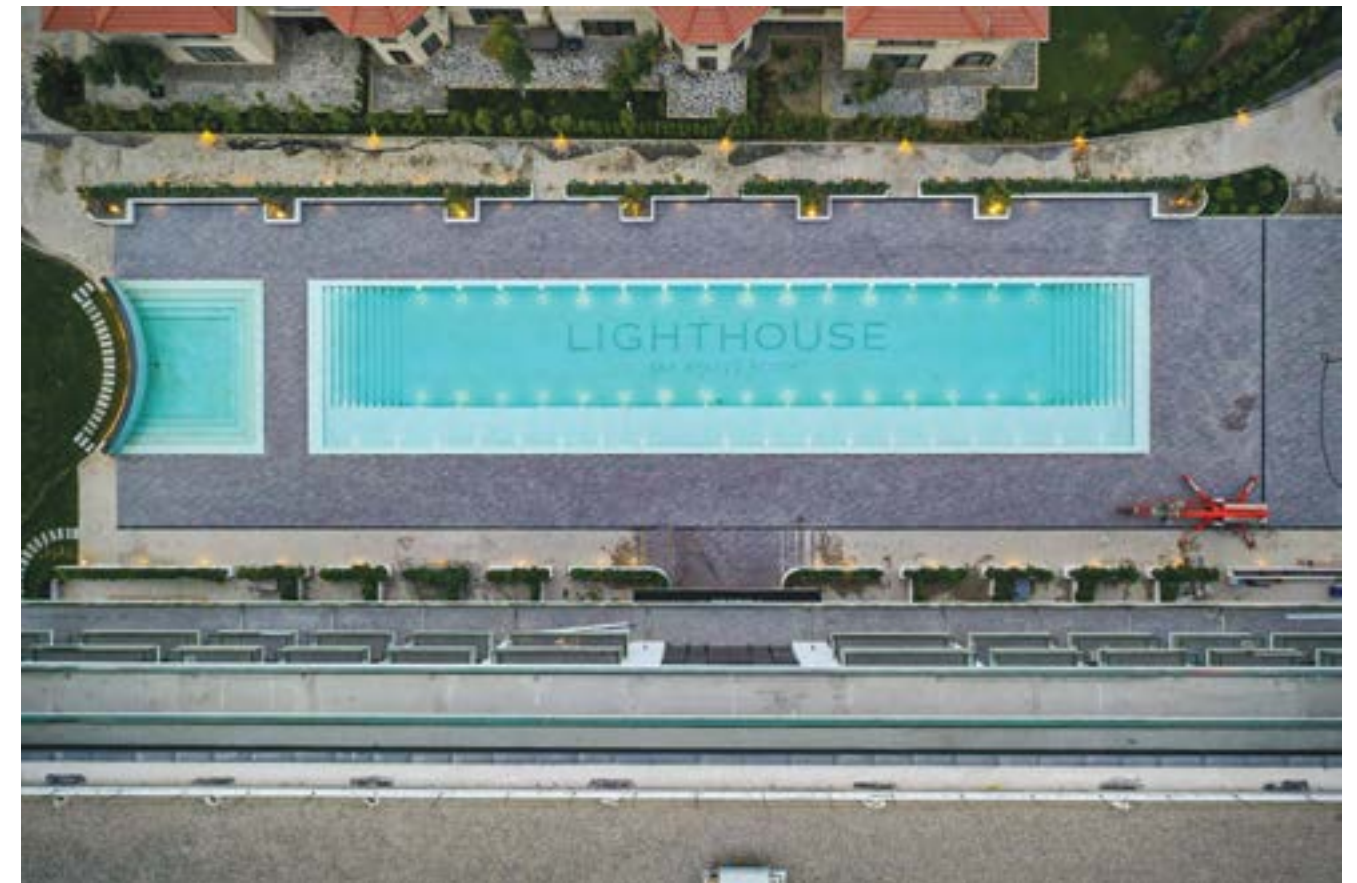
For the facade are used: stained glass, cladding HPL panels, glass barriers. decorative elements of imitation of a tree.

Internal inter-apartment walls are made of D600 aerated block.

Interior partitions and ceilings are made of gypsum plasterboard according to KNAUF integrated systems.

Building engineering systems include: Heating and air conditioning system, Drinking water supply system, Drainage system, Supply and exhaust ventilation system, Electrical system, TV and Internet system, Fire protection system.

The team of the architectural bureau One to One, together with the development company TerraStruc, have completed work on the first phase of the landmark facility at the Sea Breeze Resort. At this facility,





# LOBBY OF THE LIGHTHOUSE RESIDENCE



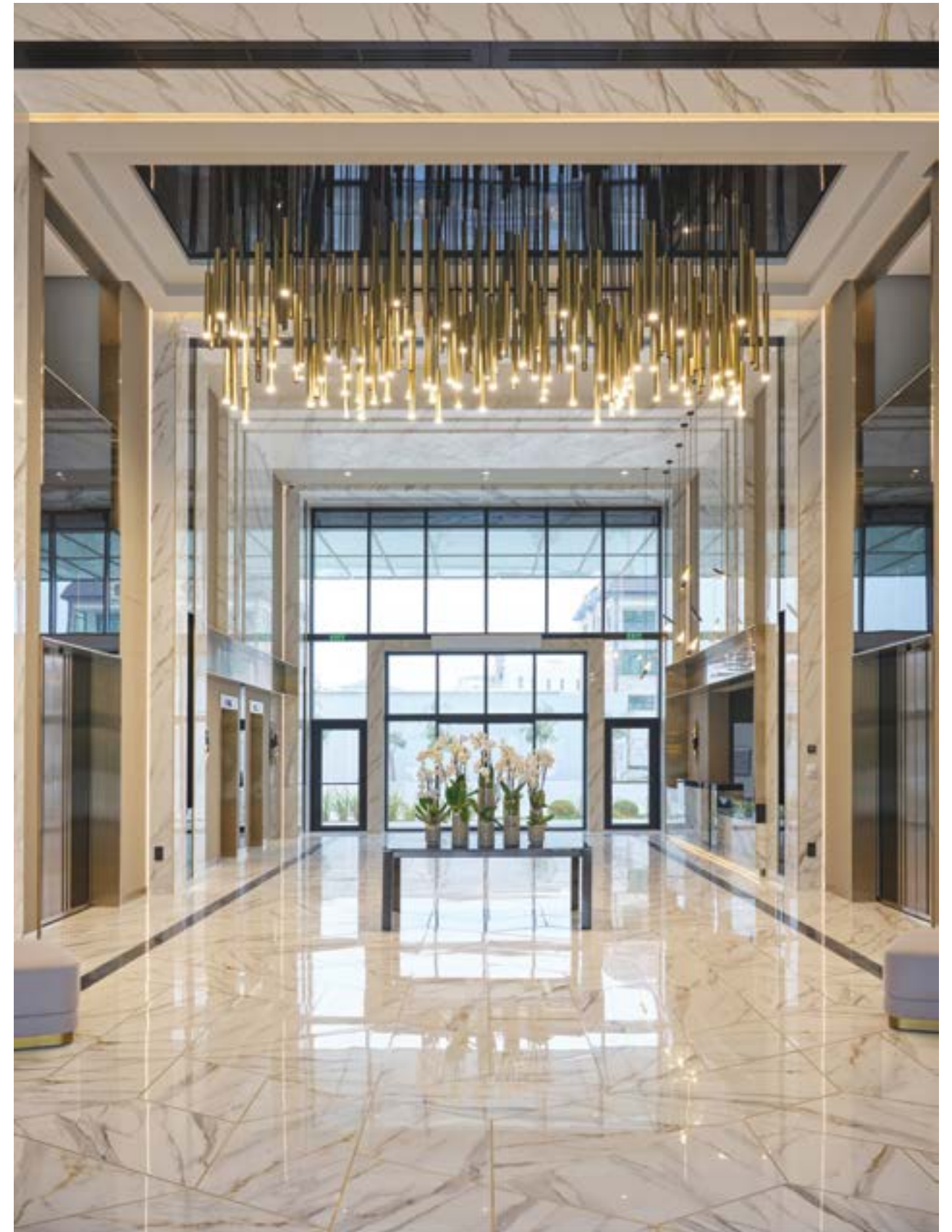
the architectural bureau, by order of the customer's service, completed all the design stages, the design project of the main lobby, the design project of standard apartments, the project of landscape design, the pool and the concept of the beach club were developed.

The Lighthouse Residence project comprises four comfortable buildings with the highest level of amenities. The first building was commissioned this fall, the remaining three are planned to be commissioned during 2021-2024.

The main advantage of Lighthouse Residence is its developed internal infrastructure. The emphasis

of the complex is on active recreation and 5-star service. The owners of the apartments can enjoy the beauty of the inner mini-park every day and keep fit in their own sports complex. The buildings are equipped with underground and surface parking, playgrounds and areas for golf carts.

In the design of the building and public areas, the authors of the project focused on a modern style with art deco elements, thanks to which they managed to achieve the effect of decorating the lobby in the best traditions of the 5-star hotel business. The interior design successfully combines calm beige and gray tones and accent materials: brass, black







glass and marble. Aesthetics and aristocracy are felt in every detail. A unique feature of the foyer is a marble floor panel with brass profiles in the seams. The creation of a mosaic from brass cobwebs required handwork and jewelry precision of the craftsmen. The look is completed by a majestic chandelier made according to an individual project of the architectural firm, consisting of 250 individual lamps of 3 kg each. Thanks to the panoramic glazing, which creates the effect of a mirror, the facade of the building changes shades depending on the time of day.

The authors of the complex are One to One, a company with world experience in the field of architecture and design. Experts always strive for the identity of the idea and the final result so that the customer's expectations are fully met.







# IB შთიები სკოლა-პანსიონი

მდებარეობა : თბილისი, ქუთაისის ქუჩა  
საერთო ფართი: 1995.4 კვ.მ  
ავტორი: თორნიკე დადიანი

A სპეციფიკური არქიტექტურული ფორმის ამოხსნა მისსავე შინაარსში – თანაზომიერებაში, დევს: რამდენადაც ვეძებთ პრინციპს, რომელიც მოგვცემს შემკრავ ხერხემალს და, იმავდროულად, მკვებავ არტერიასაც იმ დაჯგუფებათა არსებობისათვის, რომელნიც ამავე პრინციპის წარმონაქმნს წარმოადგენენ. ცხადია, ვეძებთ ერთადერთ და ე.ი. კანონზომიერ საწყისს – რეალობას.

შენობა მდებარეობს თბილისის ერთ-ერთ ქაოტურად განაშენიანებულ ურბანულ ქსოვილში, კერძოდ დიდუბის რაიონში, ქუთაისის ქუჩაზე. პროექტის მიზანს წარმოადგენს მაქსიმალურად განმედილი შენობის განთავსება არსებულ ურბანულ უნესრიგობაში. სკოლის შენობის მარტივი გეომეტრიული ფორმები ერთგვარ კონფლიქტში შედის უმასშტაბო და არასწორად განვითარებულ გარემოსთან და კონტრასტულად გამოკვეთილი არქიტექტურული ენით უპირისპირდება არამეგობრულ ურბანულ ქსოვილს. საპროექტო არეალს სამხრეთ-აღმოსავლეთისა და სამხრეთ-დასავლეთის მხრიდან ესაზღვრება 2000-იანი წლების დასაწყისში აგებული და მრავალჯერ სახეცვლილი







საცხოვრებელი კორპუსების ანსამბლი. ასევე XX საუკუნის შუა წლებში აგებული ერთ და ორსართულიანი კერძო სახლები. ქალაქგეგმარებითი გადაწყვეტილების შედეგად, სკოლა-პანსიონ „IB მთიების“ ტერიტორიაზე, რომელზეც XX საუკუნის 50-იან წლებში აშენებული a და b კორპუსები მდებარეობს, განთავსდა დამოუკიდებელი მოცულობა c ბლოკის სახით, რომლის ამგვარი ფორმით გაჩენამ ტერიტორიაზე შექმნა იზოლირებული შიდა ეზო და ერთგვარად დაკეცა კავშირი ე.წ. პარაზიტულად განაშენიანებულ ელიაფას ქუჩის საცხოვრებელ კორპუსებთან. შენობის მთავარ არქიტექტურულ ელემენტებს წარმოადგენს თეთრი მასიური კედლები, მინაბლოკი და ლენტური ლიობები, რომელიც ინტერიერში (საკლასო აუდიტორიებში) თანაბრად ანაწილებს ბუნებრივ განათებას. სასწავლო აუდიტორიებიდან ხედები კონცენტრირდება მხოლოდ საპროექტო ტერიტორიის შიდა ეზოზე და სრულიად დისტანცირდება არსებული ურბანული გარემოდან, რომელიც შენობას გარს აკრავს სამხრეთ-აღმოსავლეთის მხრიდან. შენობის ინტერიერი იყოფა ოთხ დონედ. სართულების ფუნქციურ განსხვავებაზე მიგვანიშნებს სხვადასხვა ფერის იატაკის ზედაპირები, რომლებიც განსაზღვრავს შენობის დატვირთვების განაწილებას პროფილური სკოლების მიხედვით.



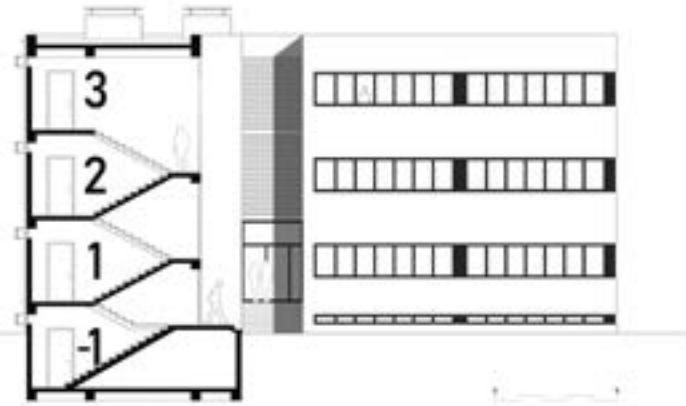


# IB MTHIEBI BOARDING SCHOOL

Location: Kutaisi Street, Tbilisi  
Total Area: 1995.4 m<sup>2</sup>  
Author: Tornike Dadiani

The solution to a specific architectural form lies in its content - in proportion: as far as we are looking for a principle that will give us a binding backbone and, at the same time, a nourishing artery for the existence of groups that form the same principle. Obviously, we are looking for the only one and e.g. Legitimate beginning - reality.

The building is located in one of the most chaotic urban part of the city, Didube, 20 Kutaisi Street. The aim of the project is to construct a plain building in existing chaotic urban region. Simple geometrical forms of the building comes in contrast within wrongly developed surrounding area and with its architectural features stands against the unfriendly and chaotic urban region. From South - East and South - West sides, the project is surrounded by residential buildings, which were constructed at the beginning of 2000 and were renovated several times. Moreover, the school building is surrounded by one and two - floor houses, which were built in the middle of 20th century. As a result of Urban Planning Decision, there was constructed a new and independent building (Block C) on a territory of IB Mthiebi Boarding School, which consists of two - A and B - studying Blocks, built in 50-s of the 20th century. The new building created more isolated schoolyard and locked the connection with so called parasitically constructed Eliava Street's residential buildings. Main elements of the construction are white massive walls, glass block and ribbon windows, which provide equal lightning in interior (classrooms). The view from the window is at internal yard of the school and is fully isolated from existing urban surrounding area from the South-East side. Interior of the building is divided onto four levels. Different colors of each floor says about the functional variety, which is expressed by three profiled fields of the school.





# სასტუმრო OLD HOUSE

ადგილმდებარეობა: თბილისი, უკლებას ქუჩა 5  
საერთო ფართი - 1800 კვ. მ  
44 სტანდარტული ოთახი, 5 ლუქსი  
რეალიზებული: 2020 წ  
ავტორი: დიზაინერ-დეკორატორი ალიონა ტიურინა

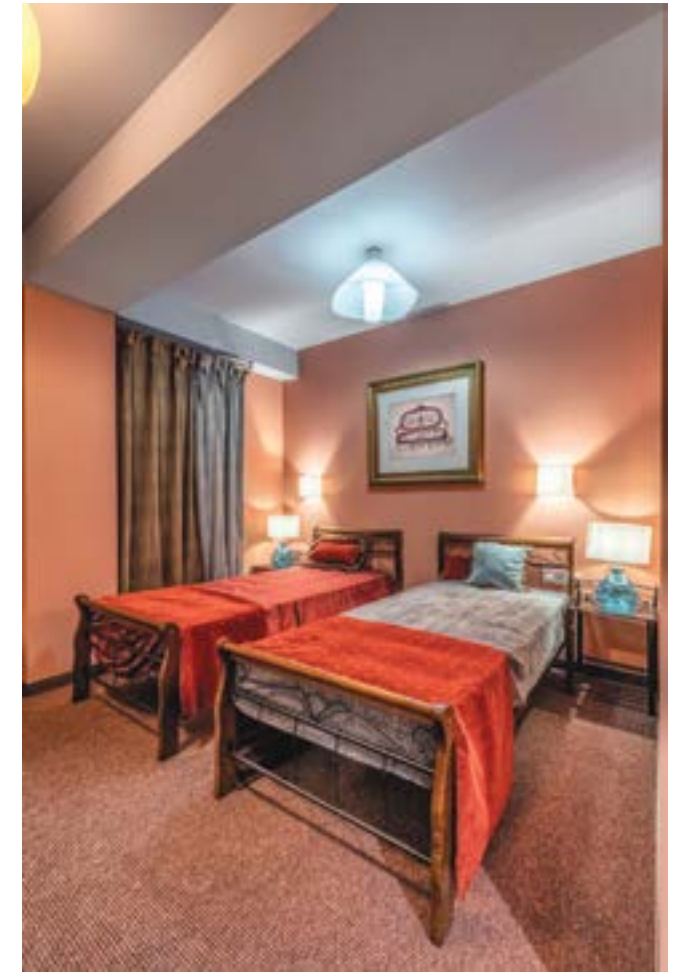
საზოგადოებრივი სივრცის თანამედროვე გარემო არასოდეს ყოფილა მხოლოდ კომფორტული ინტერიერი. იგი განსაკუთრებული, მხოლოდ მისთვის დამახასიათებელი სიმყუდროვის დამცველია და ისევე როგორც შემოქმედება, თავისი კანონებით ტრანსფორმირდება რეალობაში. დიზაინერ დეკორატორის ალიონა ტიურინას პროექტით შექმნილ სასტუმროს ინტერიერი განსაკუთრებული ხიზლის მატარებელია. სასტუმრო მდებარეობს ისტორიულ შენობაში, თბილისის ცენტრში, ამიტომ დიზაინი და დეკორაცია შესაბამეა წარმოდგენას მასზედ, რომ ეს არის ისტორიული სახლი, რომელშიც მრავალი თაობა ცხოვრობდა. ამიტომ, ყველა ოთახი შესრულებულია სხვადასხვა სტილში - კლასიკური იქნება ეს თუ ტრადიციული. ფოიესა და მისაღები ადგილის დიზაინის ინსპირაციად თბილისის ცნობილი



Designer Decorator Olena Tiurina







გოგირდის აბანოები იქნა გამოყენებული. კაფე და რესტორანი, პირიქით, ულტრათანამედროვე სტილშია შექმნილი, მაგრამ კლასიკური ელემენტებით არის გაჯღენილი, რაც, მთლიანობაში ხაზს უსვამს შენობის ისტორიულ პერსპექტივას დიზაინში დეტალები არაორდინალური გამოვლინებით გამოირჩევა და მთლიანობის გამომხატველობითი ხასიათის განმსაზღვრელი ხდება. იგი ხილული თუ უხილავი ბარიერებით შექმნილ მსუბუქ ერთიანობას წარმოადგენს, სადაც საერთო ფერითი გამა დეკორატიული აქსესუარების, ფურნიტურის მკვეთრი ტონებითაა აქცენტირებული. ადვილი წარმოსადგენია, რა სასიამოვნო იქნება ადამიანებისათვის აქ თავშეყრა, ურთიერთობა და საქმიანობა.

ფოტო: რაფაელ არზუმანოვი





# OLD HOUSE HOTEL

Location: 5 Ukleba street, Tbilisi  
Total area - 1800 m<sup>2</sup>  
Rooms - 44 standard rooms, 5 suites  
Year of implementation: 2020  
Author: designer decorator Olena Tiurina





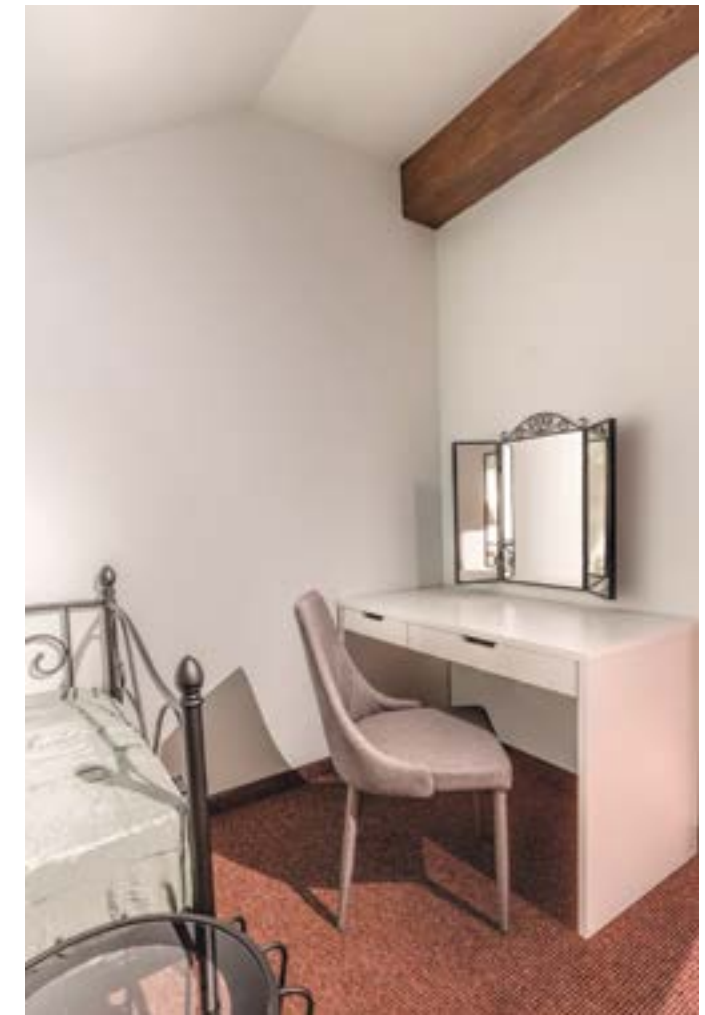


Hotel Interior Nowadays, an efficiently designed public space offers not just comfort, but above all originality and a distinctive character, transforming the outside life according to its own laws. Light and integral interiors, created by designer decorator Olena Tiurina- skillful designs with tasteful decoration and refined furniture and a variety of physical and virtual barriers, formed by coloring, accessories and furniture shapes - form a perfect, unforgettable atmosphere for rest and interaction.

The hotel is located in a historical building in the very center of Tbilisi, and therefore the design and decor correspond to the idea that this is a House with a history, in which many generations have lived. Therefore, all rooms are made in different designs, conveying the style of different eras and the style of different places in Georgia. The famous sulfur baths of Tbilisi were used as inspiration for the design of the lobby and reception area.

The cafe and restaurant area, on the contrary, is made in an ultra-modern style, but interspersed with classic elements that emphasize the historical perspective of the building itself as a whole.

*Photo by: Rafael Arzumanov*







# სასტუმრო გუდაურში

ავტორი: ანუკი კუსრაშვილი  
საერთო ფართი: 3700 კვ.მ

ახალგაზრდა დიზაინერის ანუკი კუსრაშვილის პროექტით განხორციელებული, სასტუმროს - Gudauri Loft -ის ინტერიერი თვითმყოფადია - დახვეწილი, არქიტექტონიკით და აბსოლუტურად განსხვავებული სტილისტიკით გამოირჩევა. არაორდინალური ანტურაჟი საგნობრივ გარემოს კიდევ უფრო ამრავალფეროვნებს. ინტერიერის ელეგანტურობა დახვეწილ დეკორში ვლინდება და დიზაინერის გემოვნებას დეკლარირებს.

ავტორისგან: სასტუმროს მშენებლობა 2017 წელს დავასრულე. დაპროექტებისას ჩემი მთავარი მიზანი იყო იქ მოსულ ყველა სტუმარს მიეღო სიამოვნება სასტუმროს მთავარი უპირატესობით, რაც მისი ადგილმდებარეობით და ხედვებით გამოიხატება. სასტუმროს ბოლო სართულზე განვათავსე სპა ცენტრი, საცურაო აუზი და რესტორანი-ტერასა, სრულად მოპირკეთებულია ვიტრაჟული ფანჯრებით, რაც ეხმარება დამსვენებელს



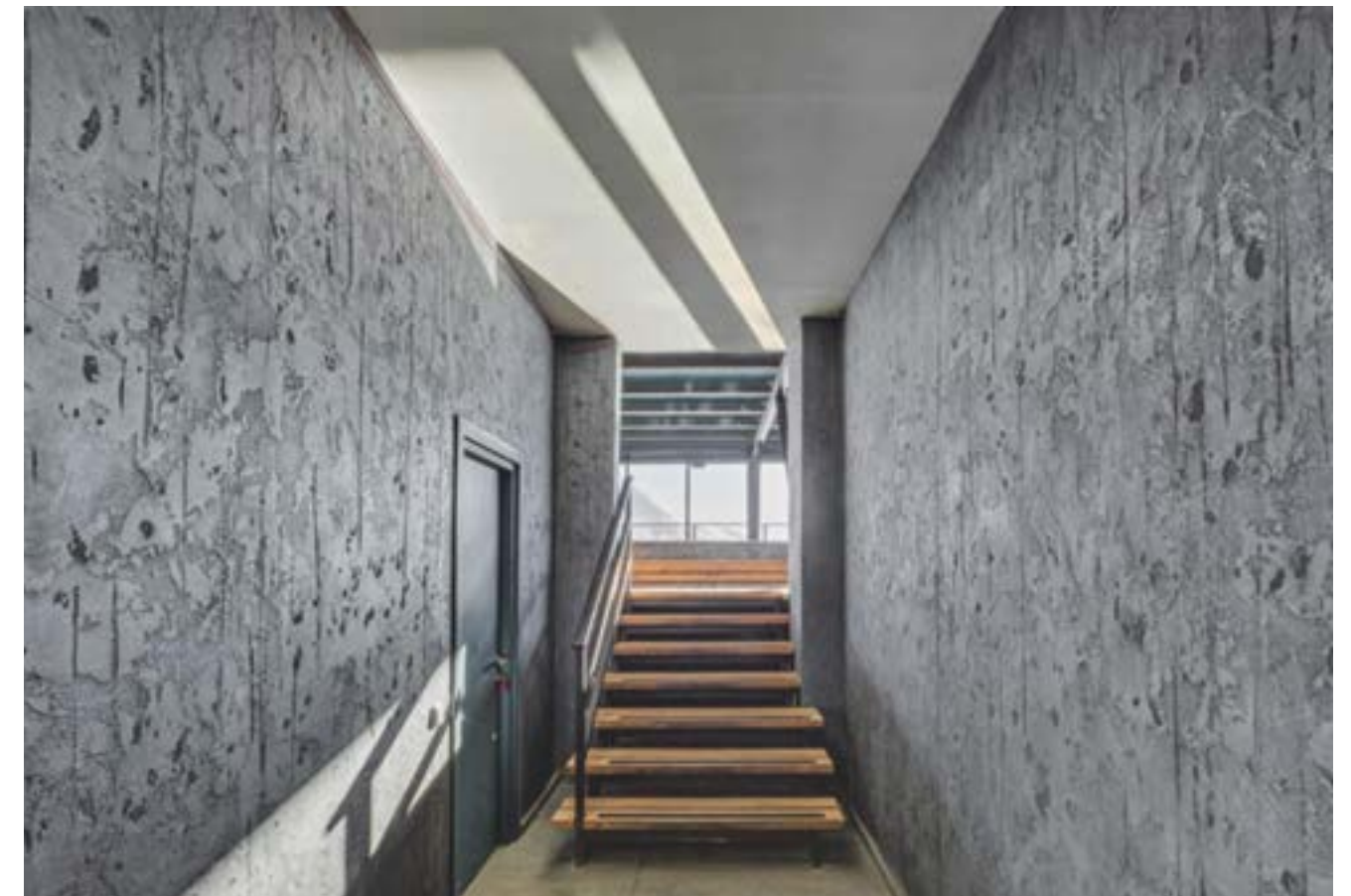




ალიქვას გარშემო ხედი.

სასტუმრო Gudauri Loft-ის სახელწოდებიდან გამომდინარე ინტერიერი სრულად გადანყვებილია ლოფტის სტილში. ვეცადე აქცენტი გამეკეთებინა ბუნებრივ მასალებზე, შესაბამისად, ინტერიერში დიდი დოზით შეხვდებით ხეს, ავეჯის თუ კედლის დეკორის სახით, ასევე ბუნებრივ ქვას და მეტალს. მინდა ხაზი გავუსვა სასტუმროში არსებულ ავეჯს, რომელიც არის მრავალფეროვანი ტონალობის, მკვეთრი ფერებით და შემოაქვს ინტერიერში სიხალისე, სრულად საქართველოში არის დამზადებული, რაც მეტად საამაყოა.

მშენებლობის დასრულების შემდეგ მინდოდა რაიმე საინტერესო დეტალები შემეტანა აქსესუარების სახით, რითაც ხაზს გავუსვამდი ობიექტის ინდივიდუალიზმს, ამიტომ სასტუმროს შესასვლელში დაგხვდებათ ქუჩის სტილის ლამპიონები, ლონდონის სატელეფონო ჯიხურთან და მოტოციკლეტთან ერთად, რომელიც დროთა განმავლობაში სასტუმროს სავიზიტო ბარათად იქცა.







# HOTEL IN GUDAURI



Author: Anuki Kusrashvili  
Total Area: 3700 m2

The interior of Gudauri Loft hotel designed by young designer Anuki Kusrashvili is an original space, distinguished by its integrity and unique stylistics. Unordinary entourage adds to the diversity of interior accessories. Elegance of the interior is highlighted by refined décor, revealing the a designer's taste at every step.

From the author: I completed the construction of the hotel in 2017. My

main goal in designing was for all the guests who came there to enjoy the main advantage of the hotel, which is reflected in its location and views. On the top floor of the hotel I have placed a spa center, a swimming pool and a restaurant-terrace, fully covered with stained glass windows, which helps the guest to perceive the view around.

The interior is fully decided in the style of the loft. I tried to focus on natural materials, therefore, in the interior you will meet a large dose of wood, in the form of furniture or wall decor, as well as natural stone and metal. I would like to emphasize the furniture in the hotel, which is of various tones, with sharp colors and brings joy to the interior, is made entirely in Georgia

After the construction was completed, I wanted to add some interesting details in the form of accessories, thus emphasizing the individuality of the facility, so at the entrance of the hotel you will find street style lanterns, along with a London telephone booth and a motorcycle that has become a hotel business card over time.







## ინტერიერის მოცულობითი სტრუქტურა



ადგილმდებარეობა: თბილისი, ლისის ტბასთან  
საერთო ფართი: 150 კვ.მ  
ავტორი: შორენა თაყაიშვილი

დიზაინერ შორენა თაყაიშვილის პროექტით შექმნილი ინდივიდუალური საცხოვრებელი სახლის ხუთოთახიანი საცხოვრებელი სივრცე ორ დონეზეა განთავსებული. მისი შემადგენელი მობილური ელემენტების ურთიერთჰარმონიულობით ერთი მთლიანი, ცოცხალი ორგანიზმია. აქ, თანამედროვე არქიტექტურული ფორმები შორს



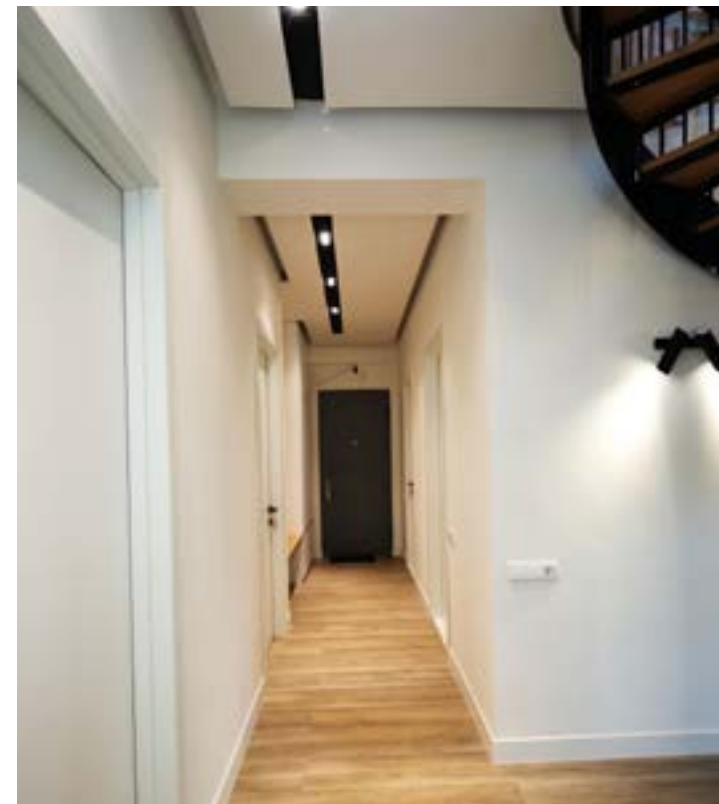


ლური თუ ვერტიკალური სიბრტყე თამამი, არაორდინალური დეკორაციაა, დიზაინერული კოლაჟია. ეს ეფექტი, მას, რა თქმა უნდა, განსაკუთრებულ ინდივიდუალურობას სძენს. მისი მონაკვეთების, ცალკეული დეკორატიული ელემენტების და აქსესუარების სინქრონი, ბუნებრივი და ხელოვნური განათების სრულად ათვისებისა და სივრცეებში მაქსიმალურად მიმოზნევის საშუალებას იძლევა. ინტერიერში სიმყუდროვე და კომფორტი ერთიანი კომპოზიციური გადაწყვეტებითა და ხაზების, ფერის და ფიგურების დიალოგითაა მიღწეული.

*ფოტო: ნიკოლოზ დუმბაძე*



## VOLUMETRIC STRUCTURE OF THE INTERIOR



Location: Tkhinali, near Lisi Lake  
Total area: 150 sq.m.  
Author: Shorena Takaishvili

Residential interior of the Single family house, designed by Shorena Takaishvili. The five-room living space is located on two levels. The space is an integral structure, living a life of its own and consisting of harmoniously matched mobile elements. Advanced architectonic forms of the design far exceed the established stylistic borders – their constant transformation, „ability to communicate“ and transparency fill the interior with energy and emotion. The place is An ideal place to live.

Shorena Takaishvili's design is bold and original, expanding the limited space due to the autonomous topology of originally configured floor levels. Each horizontal and vertical plane of the interior is an ingenious decoration, a design collage. Individual quality of the interior if further highlighted by unusual harmony of its constituent parts, decorative elements and accessories, integral design composition, soft transitions of colors and dialogues of lines and figures.

*Photo by: Nikoloz Dumbadze*







## ელეგანტურობა დაკორში

ადგილმდებარეობა: თბილისი, ქავთარაძის ქუჩა  
საერთო ფართი: 80 კვ.მ

ავტორი: შორენა თაყაიშვილი

მრავლსართულიან საცხოვრებელ კომპლექსში, ახალგაზრდა წყვილისთვის შექმნილი საცხოვრებელი გარემო აბსოლუტურად განსხვავებული „ლოფტი“ გამოირჩევა. არაორდინალური ანტურაჟი საგნობრივ გარემოს კიდევ უფრო ამრავალფეროვნებს. ინტერიერის ელევანტურობა დახვეწილ დეკორში ვლინდება, შესაბამისად ავტორის - დიზაინერ შორენა თაყაიშვილის პროფესიონალიზმი ყოველ ფრაგ-

მენტში შეიგრძნობა. სივრცის სწორად ორგანიზაცია, ფერისა და მასალის ჰარმონია, ოსტატურად გადანაწილებული განათების დიზაინი, მოცემულ სათავსოთა საერთო სტილისტურ გადანყვეტასთან შესაბამისი ფურნიტურა, გემოვნებით შერჩეული აქსესუარები - საერთო იდეითა და თემით გამთლიანებულ, ჰარმონიულ ინტერიერულ სახეს ქმნის. მასში დეტალურადაა გათვლილი ყოველი ნიუანსი და გათვალისწინებულია დამკვეთის ინდივიდუალურობა. დიზაინერმა ყველა ასპექტში მიზანს მიაღწია.

ფოტო: ნიკოლოზ დუმბაძე







# ELEGANCE IN DECOR

Location: Kavtaradze Street, Tbilisi

Total area: 80 sq.m.

Author: Shorena Takaishvili

The living environment created for a young couple is characterized by a completely different „loft“. Its unordinary atmosphere stresses the diversity of objects and articles „populating“ the space. Elegance of the interior, revealed in refined décor, manifests the professionalism of its author Shorena Takaishvili. Correct spatial organization, harmony of colours and materials, tasteful choice of light fixtures, furniture and accessories, conforming to general stylistic solution... Flawless design, serving to form a harmonious interior, integrated by a general idea and theme. With every detail carefully considered and matched to the owner's individuality, the designer successfully reached their goal in every aspect.

*Photo by: Nikoloz dumbadze*







## იდეის და შედეგის დიალოგი



ადგილმდებარეობა: თბილისი, ჭავჭავაძის გამზირი  
ავტორი: რუსუდან თუმანიშვილი

დიზაინერ რუსუდან თუმანიშვილის პროექტით, ახლახანს განხორციელებული ინტერიერის პრაქტიკულად, მშვიდ და რესპექტაბელურ გარემოში, სადაც დეტალების სიჭარბით ქაოსი არ იქმნება, ყოველი ელემენტი განსაკუთრებით მნიშვნელოვანია.

დიზაინერის მთავარი ამოცანა იყო დიდი, ნათელი, კომფორტული და მყუდრო სივრცის შექმნა.







ფუნქციური ზონა გამოყოფილია სხვადასხვა ტიპის ტიხრებით, გამწვანებით, შუშის დეკორატიული კედლითა თუ ბუხრის ელემენტით. შემოსასვლელის იატაკი მოპირკეთებულია ქვის თეთრი ფილებით, დანარჩენ სივრცეზე დაგებულია იტალიური სამშრიანი შევრონის ტიპის ღია ხის ფერი პარკეტი. სამყოფ ზონაში კონსტრუქციული ნაწილი ინტერიერში შეფუთულია დეკორებითა და მოლდინგებით. კედლები გადაწყვეტილია ძირითადად თეთრ ტონში, ღია პიტნის ფერი გასდევს.

სივრცე ერთ მთლიანობად აღიქმება და არა მხოლოდ იმიტომ, რომ აქ თანამედროვე ფორმები და დახვეწილი ფერი თი გამა დომინირებს. ზუსტად შერჩეული მოსაპირკეთებელი მასალა, ლამაზი ტექსტურა და თბილი ტონალობა, ფურნიტურა სივრცის წარმომადგენლობითობას არბილებს. მთავარია კი ის არის, რომ აქ, თითქმის ყოველთვის რთული დიალოგი თავდაპირველ იდეასა და შედეგს შორის წარმატებით შედგა.







## DIALOGUE OF IDEA AND RESULT

Location: Tbilisi, Chavchavadze Avenue

Author: Rusudan Tumanishvili

This residential interior, recently created by designer Rusudan Tumanishvili. In this space, diversity of functionally organized, highly refined and diverse design and utmost efficiency of forms are merged into a credibly integral space.

The main task of the designer was to create a large, bright, comfortable and cozy space.







The functional zone is separated by different types of partitions, landscaping, glass decorative wall and fireplace element. The floor of the entrance is covered with white stone tiles, the rest of the space is paved with light wood parquet of Italian three-layer chevron type. The construction part of the residential area in the interior is packed with decors and moldings. The walls are decidedly mostly in white tones, followed by a light mint color.

Quiet and respectable look of the interior, where there are no distracting details, allocates a special function to every detail. The space is perceived as an entity – not just because of modern forms and refined color solution. And the main point is that the complex dialogue between ideas and results in this interior has been quite successful.





# ოკუპაციის მსხვერპლთა ხსოვნის მემორიალი

თბილისის მერიის ინიციატივით, კრწანისის რაიონში მდებარე ოკუპაციის მსხვერპლთა სახელობის პარკში „ოკუპაციის მსხვერპლთა ხსოვნის მემორიალი“ დაიდგა. ავტორი - მოქანდაკე ირაკლი ნულაძე. მერიის ცნობით, მემორიალის შესარჩევი კონკურსი 2019 წლის 6 დეკემბერს გამოცხადდა და მასში მოქანდაკე ირაკლიმ გაიმარჯვა.

მემორიალის კომპოზიცია შედგება ნატურალური ზომის ბრინჯაოს ორი ფიგურისგან და მათ შორის აღმართული ნაწრთობი, მრავალმრიანი მინის კედლისგან, სადაც დამონტაჟებულია მინათების სისტემა. კედელი გრავირებულია და მასზე სიმბოლურად მავთულხლართებია დატა-







## MEMORIAL TO THE VICTIMS OF THE OCCUPATION

At the initiative of Tbilisi City Hall, a „Memorial to the Victims of Occupation“ was erected in the Park named after the Occupation victims in Krtsanisi district. The author is sculptor Irakli Tsuladze. According to the City Hall, the competition for the memorial was announced on December 6, 2019 and Irakli won it. The composition of the memorial consists of two life-size bronze figures, and between them a raised, multi-layered glass wall, where a lighting system is installed. The wall is engraved and wired symbolically. Processing of glass with such equipment came for the first time in Georgia. The monument is a clear proof of how tangible the melancholy and sorrow of the people who were separated from each other during the occupation and deprived of their rights.



ნილი. მინის ასეთი ტექნიკით დამუშევება პირველად მოსდა საქართველოში.

მონუმენტი ნათელი დადასტურებაა, იმისა თუ რამდენად ხელშესახებია ოკუპაციით ერთმანეთს დაშორებული და უფლებანარტმეული ადამიანთა სევდა და დარდი. ეს არის თანამედროვე ტიპის კონცეფტუალური ობიექტი, სადაც მთლიანობის აღქმა მიღწეულია შეკრული მოცულობების კომპოზიციური გაერთიანებით.

ირაკლი წულაძის მიერ შექმნილი მონუმენტი ლაკონური დახვეწილი მოცულობების ღია სივრცეებთან კონტექსტში კონსტრუირდება. ქანდაკება ლოკალური გარემოს დომინანტია და ფორმის ახლებურ აღქმას, ემოციას ითხოვს.





# სიფაქიზით ნაძერწი ბრძნობიერი ფორმები

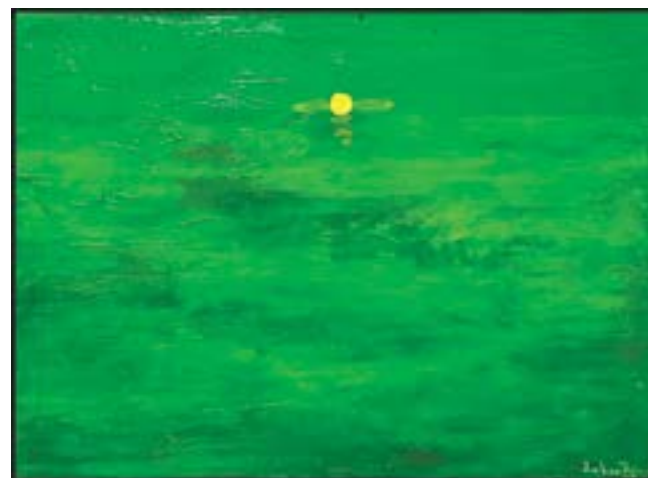
სულ, ცოტა ხნის წინ რედაქციიდან, მხატვარ ლევან მოსიაშვილის ვენჯიეთ სახლში, ძველ თბილისში. იგი წლებია საფრანგეთში ცხოვრობს და მოღვაწეობს, თუმცა ამჟამად, რაც პანდემია დაგვატყდა თავს, მშობლიურ ქალაქშია.

მხატვრის ნახატები გამოფენილია პრალის ნაციონალურ მუზეუმში, პენტაგონის ცენტრალურ ოფისში (ვაშინგტონში), მოსკოვის ტრეტიაკოვის გალერეის დირექტორატში, საფრანგეთის არაერთი ქალაქის მერიასა თუ სხვა ოფიციალურ დაწესებულებაში, ფრანგულ კუნძულებზე... ლევან მოსიაშვილის ნამუშევრები მსოფლიოს მრავალ ქვეყანაში კერძო კოლექციებში ინახება.



1998 წლიდან დღემდე ხელოვანი 100-ზე მეტი პერსონალური გამოფენის ავტორი, არაერთი ჯგუფური გამოფენის მონაწილე და საერთაშორისო კონკურსების გამარჯვებულია. მისი ნამუშევრები ხშირად შეუდარებიათ ფიროსმანის, შაგალის, მატისის, პინეს ნახატებთან... ლევან მოსიაშვილი არასდროს ეძებს მატერიალურ ბედნიერებას, მას უყვარს და სიამოვნებს, რასაც ქმნის, ეს სიყვარული მელოდიად გადმოდის ტილოებიდან. მხატვრისთვის წარმოუდგენელია, მხოლოდ მშრალად დადოს ფერი ტილოზე – ყოველგვარი ემოციის, პოეზიის და დადებითი ჰანგების გარეშე. მის შემოქმედებაში სხვადასხვა პერიოდები იკვეთება: ქართული, ფრანგული, აბსტრაქტული და ...

ზღურბლიდან, პირდაპირ, ფერთა არაჩვეულებრივ, გამაოგნებელ ფოიერვერკში



აღმოვჩნდით... ლევან მოსიაშვილის შემოქმედება – ეს ფერწერაში გადატანილი აბსოლუტური მუსიკალური სმენა და უდიდესი სიფაქიზით გამოძერწილი გრძნობიერი ფორმებია. ტილოებზე დინამური სახვითი მოტივი, როგორც ფერის მოძრაობის შედეგი, უშუალოდ ჩვენს წინ აღმოცენდა. საერთო დინამიკაში გაბნეულ გამოსახულებათა ფონი ცალკე არსებობას წყვეტდა...

ლევან მოსიაშვილის ნახატებში კონტური არ არსებობს... „ზედაპირები“ ერთ რითმშია მოქცეული. ცოცხალი სინათლით, ფერით, სივრცით შექმნილი კოლორიტი უჩვეულო ურთიერთდამოკიდებულებებით იგება და მხატვრის ღრმა, ფაქიზი სულიერი სამყაროს ანარეკლი ბრუნდება თვითმწყობადი სახით...

იმ დღეს, მეტად გაგვიგრძელდა სტუმრობა მხატვართან და გულთბილ მასპინძელთან.

*ნინო ლალიძე*





# SENSITIVE SHAPES SCULPTED WITH SIMPLICITY

Recently, from the editorial office, we visited the house of artist Levan Mosiashvili in old Tbilisi. He has been living and working in France for years, but now that the pandemic has hit us, he is in his hometown.

The artist's paintings are exhibited in the National Museum in Prague, at the Pentagon headquarters (in Washington), in the directorate of the Tretyakov Gallery in Moscow, in many French cities and other official institutions, on the French islands ... Levan Mosiashvili's works are kept in private collections in many countries.

Since 1998, the artist has authored more than 100 solo exhibitions, participated in numerous group exhibitions and won international competitions. His works are often compared to the paintings of Pirosmiani, Chagall, Matisse, Pine... Levan Mosiashvili never seeks material happiness, he loves and enjoys what he creates, this love melodies from the canvases. It is unthinkable for an artist to just dry paint on canvas - without any emotion, poetry or positive tones. There are different periods in his work:



Georgian, French, abstract and ...

Directly from the threshold, we found ourselves in an unusual, stunning fireworks of colors ... Levan Mosiashvili's work is an absolute musical hearing transferred to painting and sensual forms sculpted with the greatest finesse. The dynamic fine motif on the canvases, as a result of the movement of color, emerged directly before us. The background of the images scattered in the general dynamics ceased to exist separately ... There is no contour in Levan Mosiashvili's paintings ... The reflection of the deep, delicate spiritual world of the artist returns in a spontaneous form ... That day, we had a much longer visit with the artist and a warm host.

*Nino Laghidze*







თამარ ჩოგოძე: „მორალურად და ფინანსურად მძიმე წელი იყო, მაგრამ გაორმაგებული ძალისხმევით და უკეთესი მომავლის იმედით ვაბრძვლებო ჩვენს საქმეს...”

რადიოჰოლდინგ „ფორტუნას“ გენერალური დირექტორი, თამარ ჩოგოძე იმ გამოწვევების შესახებ საუბრობს, რომელთა გადალახვა, როგორც მედიასაშუალებების ხელმძღვანელს, საკუთარ თანამშრომლებთან ერთად მოუხდა 2020 წელს, რომელიც ეპიდემიოლოგიური ვითარების გარდა, ბიზნესკომპანიებისთვისაც გამოირჩეოდა განსაკუთრებული სიმძიმით.

2020 წლის 31 დეკემბერს რადიო „ფორტუნას“ 23 წელი შეუსრულდა, ამავე რადიოჰოლდინგის კიდევ ერთ რადიოსადგურს, „ავტორადიოს“ – 13. ისე მოხდა, რომ 23 წლის წინ, წელიწადის ბოლო დღეს, ძალიან დიდი მედიოჰოლდინგის დაფუძნებას ჩაეყარა საფუძველი...

მომავალი წლის მთავარი გეგმების შესახებ აქცენტებს ჩვენთან ინტერვიუში რადიოჰოლდინგის გენერალური დირექტორი დასვამს.

– 2020 წელი ყველა ბიზნესისთვის რთული გამოდგა. რა გამოწვევების წინაშე დადგა კომპანია, რომელსაც თქვენ ხელმძღვანელობთ?

თამარ ჩოგოძე:

რა თქმა უნდა, გასაკვირი არ იქნება, თუ ვიტყვი, რომ 2020 წელი ჩვენი კომპანიისთვისაც საკმაოდ მძიმე იყო, მათ შორის მორალურად ჩემთვის, როგორც რადიოჰოლდინგ „ფორტუნას“ ხელმძღვანელისთვის, რადგან ვგრძნობდი დიდ პასუხისმგებლობას თანამშრომლების წინაშე. პირველად დავდექით ამგვარი გამოწვევებისა და სირთულეების წინაშე. ვნერვიულობდი იმაზე, რამდენად შევძლებდით ფინანსურ ნაწილში ვალდებულებების შესრულებას თანამშრომლების მიმართ. პანდემიის პირველი ტალღის დროს ვხვდებოდით, რომ მედიასაშუალება არ არის ის ბიზნესი, რომელსაც შეუძლია გაიხუროს კარი და წავიდეს სახლში. რადიოს უნდა გაეგრძელებინა მუშაობა და საზოგადოების ინფორმირება. ამიტომ კრისიზული ვითარების მიუხედავად, გაორმაგებული ენერჯით ვმუშაობდით, დავამატეთ ახალი გადაცემები, სამედიცინო, ფსიქოლოგიური, რადგან თავს ვალდებულად მივიჩნევთ, მეტი საჭირო ინფორმაცია მივანოდოთ მსმენელსა და მკითხველს, ამ

მიზნით განსაკუთრებით გავაძლიერეთ ციფრული პლატფორმები, მათ შორის ჩვენი ვებგვერდი FORTUNA.GE.

ჩვენს კომპანიაში 130 თანამშრომელია დასაქმებული და მთლიანი გუნდის შენარჩუნება მოვახერხეთ. შეიძლება ითქვას, ეს პერიოდი ნაკლები დანაკარგით გავიარეთ. დიდი წნეხი იყო, როგორც ხელმძღვანელისთვის, რომ ორი თვის განმავლობაში, თანამშრომლებს მცირედით შევუმცირეთ ხელფასები.

ზაფხულის პერიოდში მეტ-ნაკლებად ამოვისუნთქეთ, მაგრამ წინასწარ ვიცოდით, რომ შემოდგომა არ იქნებოდა მარტივი. ამის მიუხედავად, ვირუსის ასეთ გავრცელებას ნამდვილად არ ველოდით... სამწუხაროდ, 2021 წლის კვლევების მიხედვით, ფინანსურად მარტივი არც 2021 წელი იქნება.

– ამ ყველაფრის გათვალისწინებით, რა გეგმები აქვს კომპანიას და რას და როგორ ცვლის?

ვმუშაობთ იმისთვის, რომ მსმენელსა თუ მკითხველს მაქსიმალურად დროულად მივანოდოთ საჭირო და საინტერესო ინფორმაცია. ფინანსური კუთხით – ამ ეტაპზე ვიმედოვნებთ, რომ ხელფასების შემცირება არ მოგვინევს, მარკეტინგის სამსახური პრაქტიკულად გაათმავებული რესურსით მუშაობს. პირველი ტალღის დროს ბევრმა კომპანიამ გააუქმა გრძელვადიანი ხელშეკრულება, რაც, რასაკვირველია, მოსალოდნელი გახლდათ. მაღლობელი ვართ იმ კომპანიების, რომლებმაც დატოვეს რეკლამა, კომპანიიდან ფინანსური ვალდებულებები არ გაიტანეს და შეიძლება ითქვას, მოგვეცა გადარჩენის საშუალება.

– თქვენთვის, როგორც ხელმძღვანელისთვის, რა იცვლება, რაზე იქნება მოთხოვნა უფრო მეტად მომავალში?

იმაზე, რაზეც ჩვენ ბოლო ხუთი წელია, ვაკეთებთ აქცენტს, სოცმედიის მიმართულება. ძალიან მნიშვნელოვანია, რომ ციფრულ მედიაში ვიყოთ ისევე კარგად პოზიციონირებულნი, როგორც რადიოსფეროში. ჩვენს საიტს მილიონამდე უნიკალური ვიზიტორი ჰყავს თვეში და ვიმედოვნებთ, რომ ახალი პროექტების შემდეგ,



რაც დაგეგმილი გვაქვს, რაოდენობა ბევრად გაიზრდება.

ჩვენი კომპანიის სტრატეგიაა საჭირო და სასარგებლო ინფორმაციის გავრცელება. ახლა ეს მიმართულება კიდევ უფრო მეტად გავაძლიერეთ. ამაში განსაკუთრებულად ჩაერთეთ „ავტორადიო“, რომლის საშუალებითაც ბევრ ახალ პროექტს მოისმენთ ფასეული და მნიშვნელოვანი ინფორმაციის კუთხით.

**– რამდენად ეხმარება სახელმწიფო თქვენს სექტორს რეაბილიტირების პროცესში?**

ზოგადად, ბიზნესისთვის დაწესებული გარკვეული შეღავათები, ჩვენი სექტორისთვის უმნიშვნელო გამოდგა. მოხარულნი ვიქნებით, თუკი სახელმწიფო უფრო მეტი ყურადღებით შეხედავს ჩვენს პრობლემებს და გაიზიარებს მათ. უკვე მივმართეთ ერთხელ სახელმწიფოს, რასაც, სამწუხაროდ, არ მოჰყოლია გამოხმაურება. ახლა კიდევ ერთხელ ვაპირებთ ამ საკითხის წამოწევას, რომ სახელმწიფო უფრო ლოიალური გახდეს ჩვენი სექტორის მიმართ. გარდა ფინანსური დოვლათისა, რადიოსექტორი ქმნის და ავრცელებს ინფორმაციას, მედიასაშუალებების მნიშვნელოვანი რგოლია და მიგვაჩნია, რომ მეტ პატივისცემას, ყურადღებასა და დახმარებას ვიმსახურებთ. ვნახოთ, რა შეღავათები იქნება ჩვენი სფეროს მიმართ მას შემდეგ, რაც სახელმწიფოს კიდევ ერთხელ მივმართავთ.

23 წლის წინ, 31 დეკემბერს, რადიო „ფორტუნა“ პირველად გავიდა ეთერში, ხოლო 13 წლის წინ, კიდევ ერთი თქვენი რადიოსადგური – „ავტორადიო“. როგორ აღნიშნავს კომპანია ამ მნიშვნელოვან თარიღს? რ არის მთავარი, რასაც ჰოლდინგმა მიაღწია?

ძალიან გვიყვარს ეს თარიღი, სამწუხაროდ, წელს მას მოკრძალებულად აღვნიშნავთ და საპატიო სტუმრებს ვერ ვეპატიჟებით. ოჯახურ წრეში აღვნიშნავთ ამ დღეს.

ვფიქრობ, ზოგადად, რადიოს პოპულარიზაციას საქართველოში ხელი ჩვენმა ჰოლდინგმა შეუწყო. გაგვიმართლა, რომ ამერიკელი პარტ-



ნიორები გვყავდა და რადიოჰოლდინგი თავიდანვე სწორ საწყისებზე დაფუძნდა. საქართველოში მთელი რადიომსმენელის ნახევარი ჩვენს რადიოებს უსმენს, „ფორტუნას“, „ფორტუნა პლუსს“, „არ დაიდარდოს“ და „ავტორადიოს“. ვამაყობ, რომ შეგვაქვს ჩვენი წვლილი გემოვნებიანი მუსიკის პოპულარიზაციაში და საზოგადოების ინფორმირებაში.

მინდა, ვისარგებლო შემთხვევით და სრულიად საქართველოს მიულოცო დამდეგი 2021 წელი. ვისურვებ, რომ ადვილად გადავლახოთ პანდემია და ის 2020 წელს დარჩეს, ყველას ჯანმრთელობას, ბედნიერებას, დღეგრძელობას და ფინანსურ კეთილდღეობას ვუსურვებ!.. ჩვენ კი, მიუხედავად რთული და გამოწვევებით სავსე წლისა, გაორმაგებული ძალისხმევით და უკეთესი მომავლის იმედით ვაგრძელებთ ჩვენს საქმეს...