

 **delight**

სანათების შოპი

📍 ალ. ყაზბეგის გამზ №25

✉️ showroom@delight.ge

☎️ 032 2 30 40 50

📘 [delightshop](https://www.facebook.com/delightshop)

📷 [delight_tbilisi](https://www.instagram.com/delight_tbilisi)

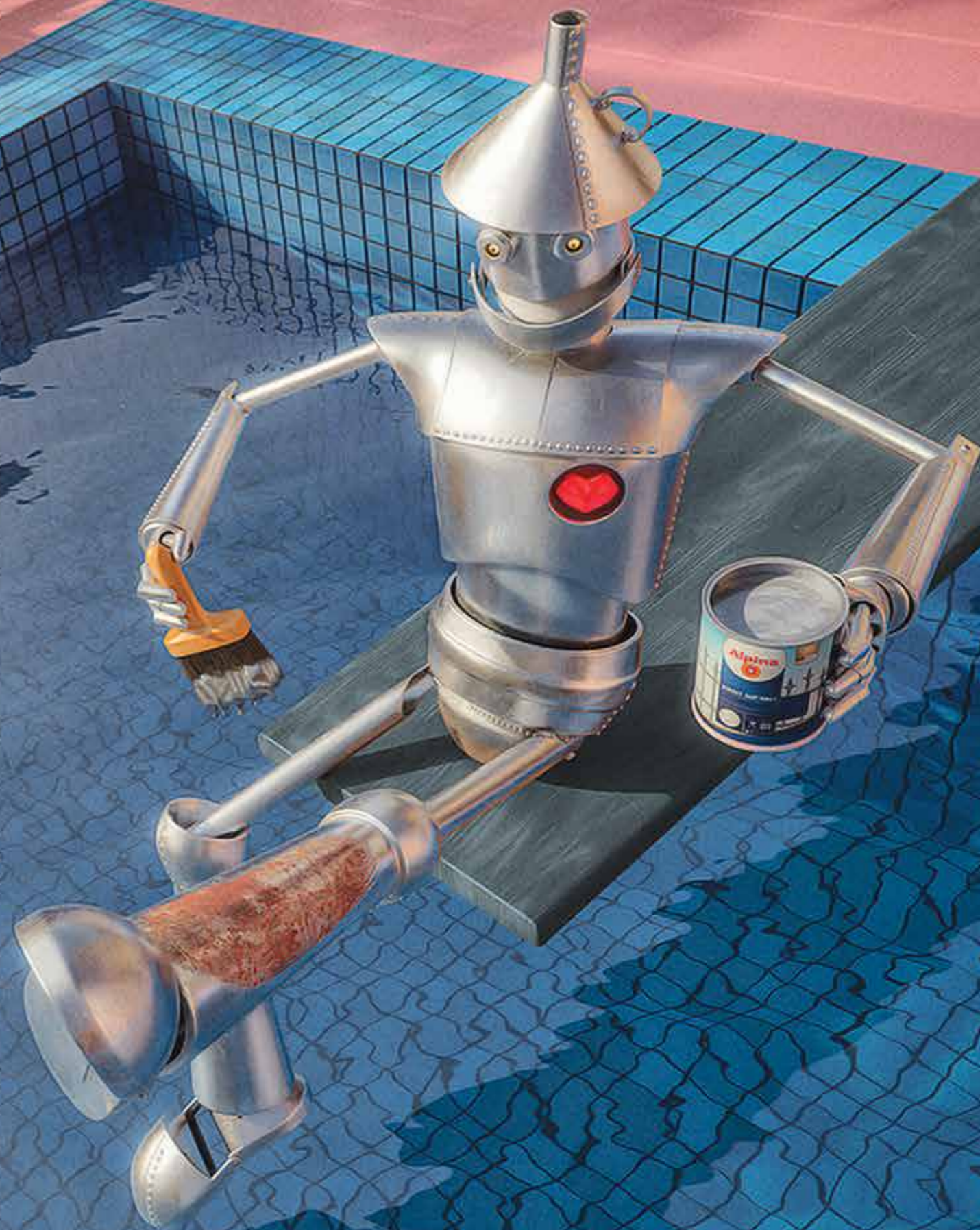
🌐 www.delight.ge

ღეგობრივი

არქიტექტურული

გაენიჭარი

განათება



შანგისაგან ხანგრძლივი დაცვა

Direkt Auf Rost - რკინისა და ფოლადის საღებავი ალუმინასგან.

ეს მნიშვნელოვანია

AAG

Association of Architects of Georgia
საქართველოს არქიტექტორთა ასოციაცია

www.archias.ge

გამომცემელი - საქართველოს არქიტექტორთა ასოციაცია და დიმიტრი მოსულიშვილი
მთავარი რედაქტორი - ნინო ლაღიძე
ინფორმაცია - ნინო ლაღიძე, დიმიტრი გელოვანი.
თარგმანი - ნატა კურტანიძე
კომპიუტერული გრაფიკა - ირმა ჯიშკარიანი
ბაზა რედაქცია - შ.პ.ს. სტილი

PUBLISHER - ASSOCIATION OF ARCHITECTS
OF GEORGIA and Dimitri Mosulishvili
CHIEF EDITOR - Nino Laghidze
INFORMATION - Nino Laghidze, Dimitri Gelovani.
TRANSLATION - Nata Kurtanidze
COMPUTER GRAPHIC - Irma Jishkariani
OUTDOOR
ADVERTISEMENT — STYLE Ltd.

0171 თბილისი, ბეზუგის ქ. N3
მობ: 593 42-74-73; 599 10-56-03; 599 12 24 26

3 Berbuki str., 0171 Tbilisi, Georgia
Mob: (+995) 593 42-74-73; (+995) 599 10-56-03; (+995) 599 12-24-26
<http://www.archias.ge>
<http://www.archiaward.com>
E-mail: laghidze.n@gmail.com



სარეკლამო ტექსტის შინაარსზე
რედაქციის პასუხს არ აგებს

არქიტექტორებისა და დიზაინერების საყურადღებოდ!

საქართველოს არქიტექტორთა ასოციაცია და ექსპერტიზის ცენტრი "სტილი" აცხადებენ თანამშრომლობას. გთხოვთ, მოგვანოცდით თქვენს მიერ ჩატარებული არქიტექტურულ-დიზაინერული პროექტები. მათ შორის საკუთრებაზე განთავსებული იქნება ექსპერტიზის ცენტრის "სტილის" მომდევნო ნომერებში, ხისთვისაც წინასწარ გიხდით მადლობას. ექსპერტიზის ცენტრის იტოვებს უფლებას გაცნობით მასალის მომზადებისა და პუბლიკაციისათვის აუცილებელი პირობა - ექსპერტიზის ცენტრის მიერ დაფინანსებული რედაქციის წინასწარ დასტურებული ფოტო-მასალის მალაქმზადებელი სახისხით - ავტომატურად უზენაესი დონის რედაქციის მიერ დაფინანსებული ფოტოგადაღება. დახუცდეს თანავერის ვინაობა!



Luxury Woven Vinyl



შპს არქტრედი
ვაჟა-ფშაველას გამზ #71
ტელ: 2 207 400/01/02
ელ-ფოსტა: info@archtrade.ge
Archtrade Ltd
71 Vazha-Pshavelaave., Tbilisi
Tel: 2 207 400/01/02
E-mail: info@archtrade.ge

GROHE SmartControl ონკანები - თანამედროვე სამზარეულოს ახალი სამკაული

სამგზის პრიზიზებული:

- GROHE Zedra SmartControl-ის სამზარეულოს ონკანები გამორჩეულია დიზაინით, ერგონომიკით და ინოვაციით
- LifeCare GROHE „საყვარელ

ბრენდად“დაასახელა და ოქროს ჯილდო მიანიჭა

- GROHE SmartControl Colors-ის კოლექციამ გაიმარჯვა და iF Design Award 2020-ის ოქროს პრემია მოიპოვა



ფორმის და ფუნქციის შესანიშნავი კომბინაცია

GROHE Zedra SmartControl faucet- ის მიქსერი გამოირჩევა ლაკონური დიზაინით, რომელიც მთელი კოლექციისათვის არის დამახასიათებელი. SmartControl -ის ინტუიციური და ეკოლოგიური ტექნოლოგიის წყალობით, ეს მიქსერი არა მხოლოდ სრულყოფილად ასრულებს თავის ძირითად ფუნქციებს, არამედ საშუალებას გაძლევთ ზუსტად მიემართოთ წყლის ნაკადი. წყალი ირთვება არა კლასიკური ბერკეტით, არამედ ლილაკის დახმარებით, რომელსაც შეგიძლიათ

დაანვეთ არა მხოლოდ თითო, არამედ, მაგალითად, ხელის უკანა მხარით ან იდაყვით (თუ ხელები დაკავებულია). და ნაკადის სიმძლავრე შეიძლება წინასწარ დააკონფიგურიროთ იმავე ლილაკის დაჭერით. წყლის ტემპერატურა რეგულირდება კორპუსზე არსებული მბრუნავი რეგულატორით. დამატებითი ეკოლოგიური ბონუსი არის ეკო რეჟიმის წინასწარ არჩევის შესაძლებლობა. ეს უკანასკნელი საშუალებას გაძლევთ კიდევ უფრო შეზღუდოთ წყლის გადინება.



GROHE Feldmühleplatz 15, 40545 Düsseldorf
Phone: +49. (0)211/9130-3000
www.grohe.com
Media contact: HERING SCHUPPENER
Unternehmensberatung für Kommunikation
GmbH Berliner Allee 44, 40212 Düsseldorf,
Germany
Phone: +49. (0)211. 430 79-266/-289
E-Mail: grohe@heringschuppener.com



Design GmbH– ის აღიარება



GROHE Zedra SmartControl მიქსერი SmartControl- ის ერთ – ერთი ხაზია. სხვათა შორის, ახლახან GROHE SmartControl Colors კოლექციამ მიიღო ოქროს ჯილდო iF Design Award 2020 ზე. International Forum Design GmbH - მსოფლიოს უძველესმა დამოუკიდებელმა დიზაინის საზოგადოებამ უპირობოდ აღიარა ბრენდის პროდუქციის სამომხმარებლო ხარისხი, საიმედოობა და უზადო დიზაინი. „ონკანების ეს კოლექცია მომხმარებლის გამოცდილებას გარდაქმნის დიზაინ-იდეის მთავარ მამოძრავებელ ძალად! ჟიურიზე უდიდესი შთაბეჭდილება მოახდინა საოცარმა ოსტატობამ, რომელიც ჩაღებულა პროდუქციისა და მისი დიზაინის შექმნაში, რაც ამ კოლექციას ნებისმიერი სამზარეულოს განუყოფელ ნაწილად აქცევს.“- აღნიშნა ჟიურიმ.



GROHE Feldmühleplatz 15, 40545 Düsseldorf
Phone: +49. (0)211/9130-3000
www.grohe.com
Media contact: HERING SCHUPPENER
Unternehmensberatung für Kommunikation
GmbH Berliner Allee 44, 40212 Düsseldorf,
Germany
Phone: +49. (0)211. 430 79-266/-289
E-Mail: grohe@heringschuppener.com

ჰოლისტიკური მიდგომა: GROHE გთავაზობთ ინდივიდუალურ კომპლექსურ გადაწყვეტებს სამზარეულოში, წყლის ნიჟარის სამუშაო ზონისთვის

- უკვე არსებული უფანგავი ფოლადის ნიჟარების კოლექციას, კომპოზიტური მასალით, ორ ფერში შექმნილი ხუთი ტიპის GROHE ნიჟარების კოლექცია დაემატა
 - ნიჟარები და GROHE KITCHEN COLORS მიქსერები - ნათელი აქცენტი თანამედროვე სამზარეულოში
 - ნარჩენების შეგროვების ახალი მოწყობილობა, რომელიც სპეციალურად შექმნილია GROHE BLUE და GROHE RED წყლის სისტემების მომხმარებლებსათვის
- სამზარეულო არის ნებისმიერი სახლის გული! ჩვენ აქ ვატარებთ დროს ოჯახთან და მეგობრებთან ერთად. სწორად აღჭურვილი სამზარეულო არამარტო ხელს უწყობს კულინარიული შედეგების შექმნას, არამედ მაქსიმალურად



ამსუბუქებს მათ მომზადებასთან დაკავშირებულ უამრავ მანიპულაციას. ჭურჭლისა და პროდუქტის გასარეცხი ნიჟარა სტრატეგიულად ერთ-ერთი მნიშვნელოვანი ადგილია. აქ იხარჯება ჩვენი დროის უდიდესი ნაწილი. აქედან გამომდინარე, მნიშვნელოვანი წყლის ნიჟარის სწორად არჩევა, რომელიც იქნება მაღალი ხარისხის, ლამაზი და ფუნქციონალური. GROHE გთავაზობთ სრულყოფილ პროდუქციას. ბრენდის ყველა პროდუქტი არა მხოლოდ გამოირჩევა ხარისხით, ფუნქციურობით, ეკო მდგრადო-

ბითა და ელევანტური დიზაინით, არამედ მარტივად ერწყმის ერთმანეთს. GROHE KITCHEN COLORS-ს კოლექცია მოიცავს ნიჟარების, ონკანების და მიქსერების რჩეულ მოდელებს და GROHE RED & BLUE სისტემებს, ასევე აქტუალური ფერითი გამის აქსესუარებს. სამზარეულოსთვის GROHE პროდუქტის ხაზის სიახლეა ნაგვის შეგროვების მოწყობილობა, რომელიც შესაძლებლობას მოგვცემს სამუდამოდ დავივიწყოთ ცალკე მდგომი ნაგვის ურნებისგან მიღებული უსიამო შეგრძნება.



GROHE-ს კომპოზიციური ნიჟარები - ფორმის და ფუნქციის შესანიშნავი კომბინაცია



ნიჟარები შექმნილია მათი მფლობელების მაღალი მოთხოვნილებების დასაკმაყოფილებლად. ნიჟარების ზედაპირი განსაკუთრებით გამძლეა და შეუძლია გაუძლოს ტემპერატურას 280 გრადუსამდე. შეუძლებელია მათი გაკანკრა თუნდაც მჭრელი დანით, ხოლო სპეციალურად შემუშავებული GROHE Whisper ტექნოლოგია მინიმუმამდე ამცირებს წყლის ან ჭურჭლის დაცემის ხმაურს. ნიჟარები ადვილად იწმინდება, ხოლო მისი განსაკუთრებული მოცულობის წყალობით, შესაძლებელია მასიური ქვაბების და დიდი ტაფების თავისუფლად რეცხვა. ხაზში ხუთი მოდელია: ერთი, დიდი ზომის თასით, და მცირე მოცულობის ორი თასით, ან ორი დიდი თასით, ასევე საშრობით და მის გარეშე. როგორც, AISI 304 და AISI 316 უფანგავი ფოლადის ნიჟარები, ახალი კომპოზიციური მოდელები აღჭურვილია GROHE QuickFix სისტემით მიქსერის ლიბებისა და ავტომატური გადინების სარქველის დასამონტაჟებლად. ყველა კომპოზიციური მასალისგან შექმნილი GROHE-ს ნიჟარას აქვს ხუთწლიანი გარანტია.

GROHE გააფართოვა სამზარეულოს ნიჟარების სპექტრი. ახლა, უფანგავი ფოლადის ვარიანტების გარდა, კომპანიის ასორტიმენტში შედის შავი და რუხი გრანიტის კომპოზიციური მასალებისგან დამზადებული ორი ნიჟარა, რომლებიც იდეალურად ერწყმის ქრომისა და სუპერფოლადის ონკანებს და ასევე GROHE Kitchen Colors-ს კოლექციას. კომპოზიციური მასალებისგან დამზადებული თანამედროვე

ნიჟარა, რომელიც იდეალურად ერწყმის ქრომისა და სუპერფოლადის ონკანებს და ასევე GROHE Kitchen Colors-ს კოლექციას. კომპოზიციური მასალებისგან დამზადებული თანამედროვე

GROHE Kitchen Colors-ს კოლექცია სამზარეულოს უფრო კაშკაშას გახდის

ინოვაციურმა PVD ტექნოლოგიამ, რომელიც ონკანებისა და ნიჟარების გასალამაზებლად შეიქმნა, საშუალება მისცა GROHE-ს დამატებითი ფერითი აქცენტები შეეტანა სამზარეულოში. ამ ტექნოლოგიამ ჩამოაყალიბა საიზოლაციო დაფარვის ხარისხის ახალი სტანდარტები: სამჯერ უფრო მტკიცე ვიდრე სტანდარტული ქრომი და 10-ჯერ მდგრადი დაზიანებისადმი. ამან, კი ახალი ნიჟარები და ონკანები არა მხოლოდ ლამაზი,

არამედ უფრო მდგრადი გახადა. K700U სერიის 20 სმ სიღრმის ნიჟარები შესაძლებელია შევიძინოთ მუქი გრაფიტის, ცივი განთიადის და თბილი დაისის ფერებში მჭრელი დაფარვით, რაც შესაძლებელს ხდის მათ სრულყოფილად დაკავშირებას ბრენდის მჭრელი ან პრიალა ფერის მიქსერებთან. ზოგიერთი ფერითი ვარიანტები ახლა უკვე ხელმისაწვდომია GROHE Blue და GROHE Red წყლის სისტემებისთვის.



ნაგვის კოლექტორი ფორმით და ზომით იდეალურად შეესაბამება GROHE-ს წყლის სისტემებს

GROHE-ს სამზარეულოს პორტფოლიოს ახალი დამატებაა ნარჩენების შემგროვებელი მოწყობილობა. იგი სპეციალურად შეიქმნა GROHE Blue და GROHE Red წყლის სისტემების მომხმარებ-

ლებისთვის. მოწყობილობა ხელმისაწვდომია 60 სმ ან 90 სმ სიგანის კარადებისთვის და ორი ან სამი კონტეინერისთვის. კარადის სიგანედან გამომდინარე, სისტემების ტევადობა მერყეობს 16-დან 40 ლიტრამდე.



GROHE Pure Freude an Wasser

GROHE Feldmühleplatz 15, 40545 Düsseldorf
Phone: +49. (0)211/9130-3000
www.grohe.com

Media contact: HERING SCHUPPENER
Unternehmensberatung für Kommunikation
GmbH Berliner Allee 44, 40212 Düsseldorf,
Germany
Phone: +49. (0)211. 430 79-266/-289
E-Mail: grohe@heringschuppener.com

GORGIA **SIDO**

IDEAL **ბაღვაჩიანი**

GROHE Blue Home წყლის სისტემა ფერადი სიმრუდებით: დარჩით ტრენდში და დაბოგეთ წყლის რესურსი

Pantone ფერის ინსტიტუტმა 2020 წლის ფერად, „კლასიკური ლურჯი“ აირჩია. წყლის სტიქიისა და მისი დამამშვიდებელი გრილი ელფერის აქცენტებით, იგი თავდაჯერებულობისა და გამძლეობის შეგრძნებას იძლევა.

წყალს, როგორც მარადიული ცხოვრების სიმბოლოს, ორმაგი ეფექტი აქვს: თბილი აბაზანა დასვენების შესანიშნავი საშუალებაა, ხოლო გამაგრილებელი შხაპი ახალ ენერჯიას გვბატებს. ამრიგად, მომავალი წლის Pantone-ს ფერი სრულად არის დაკავშირებული წყალთან.

ეს ძვირფასი რესურსი GRHE-სთვის ძალზედ მნიშვნელოვანია. მის შენარჩუნებას ხელს უწყობს GROHE Blue Home წყლის სისტემა - ინოვაციური გადაწყვეტა სუფთა და გემრიელი სასმელი წყლის მისაღებად პირდაპირ სამზარეულოს ონკანისგან. სურვილისამებრ მოწყობილობას შეუძლია მოგვანოდოს ოპტიმალურ ტემპერატურამდე გაგრილებული გაზიანი, საშუალოდ გაზიანი ან ძლიერგაზიანი

წყალი. გარდა ამისა, GROHE Blue Home მოწყობილობა წარმოუდგენლად ეკოლოგიურია. გოტინგენის უნივერსიტეტის მიერ ჩატარებული კვლევის თანახმად, მას, ბოთლიანი წყლის მოხმარებასთან შედარებით, ატმოსფეროში ნახშირორჟანგის ემისია 60% -მდე შეუძლია შეამციროს. გარდა ამისა, იგი საშუალებას აძლევს საშუალო ოჯახს თავიდან აიცილოს წელიწადში, 800 დიდი პლასტიკური ბოთლის გამოყენება.

ელეგანტური დიზაინის წყალობით, მოწყობილობა ჰარმონიულად ჯდება ნებისმიერი სამზარეულოს ინტერიერში. ინტუიციური მართვის სისტემის მქონე დახვეწილი მიქსერი კომპლექტშია სამ სხვადასხვა ფორმის და 10 სხვადასხვა ფერის წყლის დგართან. კლასიკური ვარიანტი პრიალა ქრომიტაა დაფარული, თუმცა მოხმარებელს შეუძლია აირჩიოს კიდევ 9 ვარიანტი: Super Steel, Cold Dawn, Warm Sunset, Nickel and Dark Graphite - პრიალა ან მქრქალი დაფარვით. სისტემამ ასევე შეიძინა ახალი მოსახერხებელი ვარიანტი - მოძრავი

„სარწყავი“ მილი აეროატორით და GRHE Ondus-ს აპლიკაციის წყალობით, შეგიძლიათ აკონტროლოთ ფილტრისა და გაზის რესურსები უშუალოდ თქვენი სმარტფონიდან. სურვილის შემთხვევაში, მარტივად შეგიძლიათ შეუკვეთოთ იგი GROHE Blue Home-ის ონლაინ მაღაზიაში.

GROHE Blue Professional სისტემა სპეციალურად შექმნილია იმისთვის, რომ მცირე და საშუალო ზომის საოფისე სამზარეულოები უზრუნველყოს გრილი და გაფილტრული წყლით, რომელიც პირდაპირ მიქსერისგან მიედინება. სისტემა არის ძალიან კომპაქტური - ის შეიძლება განთავსდეს ნებისმიერ სამზარეულოში ჩვეულებრივი კარადაში წყლის ნიჟარის ქვეშ.



კომპანიამ GROHE დაიწყო Rapid SLX- ის ახალი ინსტალაციის სისტემების გამოშვება დასაკვიდი უნიტაზებისთვის თავის ქარხანაში Porta Westfalik

- ახალი პროდუქტი GROHE PORTA WESTFALIK ქარხნიდან - რეკონსტრუქცია ინსტალაციის ბაზარზე
- GROHE RAPID SLX ინსტალაცია ჩარეცხვის სიჩქარის ჩაშენებული რეგულატორით - იდეალური გადაწყვეტა დასაკვიდი უნიტაზებისთვის
- ინსტალაციაში ინტეგრირებული მოწყობილობა დამატებითი წყლის დენადობის და ელექტროენერჯიის მისაღებად, ხელს შეუწყობს ჩვეულებრივი უნიტაზი - ბიდე-უნიტაზად გადაიქცეს.



GROHE-ს თანამედროვე სანიტარული ტექნოლოგიების ცენტრი პორტა ვესტფალიკაში.

1994 წლიდან, GRHE მუდმივად აწვითარებდა თავის წარმოებას პორტა ვესტფალიკაში, და გადაქცია იგი სანიტარული ტექნოლოგიის თანამედროვე სპეციალიზებულ ცენტრად. ბოლო 4 წლის განმავლობაში კომპანიამ 3 მილიონ ევროზე მეტი ინვესტიცია მოახდინა ქარხანაში. GROHE Rapid SLX სამონტაჟო სისტემების ახალი ხაზის ამოქმედებამ გამოიწვია ბრენდის წარმოების დაწყება ფუნდამენტურად ახალ ტექნოლოგიურ დონეზე ამ ბაზრის სეგმენტში.

“მე ვამაყობ, რომ პორტა ვესტფალიკაში დამზადებული ახალი Rapid SLX მნიშვნელოვანია მთელი პროდუქციის ხაზისთვის. აქ სამონტაჟო სისტემების ბაზარი სწრაფად იზრდება და ისეთი მნიშვნელოვანი დეტალები, როგორცაა ჩაშენებული ფლემ-სიჩქარის მაკონტროლებელი, რომლის რეგულირება შესაძლებელია სანიტარული სარეცხის მოხსნის გარეშე, ასევე ელექტროენერჯიისა და წყლის მიწოდების სპეციალური არხები, რომელთა საშუალებითაც ადვილია ჩვეულებრივი უნიტაზის შეცვლა უნიტაზად ბიდეს ფუნქციით, შესაძლებელია განასხვავეს პროდუქტს კონკურენტებისგან“ - განმარტა პეტერ ბრენდეკემ, პორტა ვესტფალიკას ქარხნის დირექტორმა.



პეტერ ბრენდეკე, პორტა ვესტფალიკას ქარხნის დირექტორი.



ვიქტორია მუცენბერგერი - GROHE Rapid SLX-ის დასრულებული საინსტალაციო სისტემის ფინალური დათვალიერება.

GROHE გაქვით არჩევანის აბსოლუტურ თავისუფლებას

სამონტაჟო სისტემების გარდა, Porta Westfalik ქარხანაში ასევე ხელმისაწვდომია ფლემ-პანელები ორი ზომით - სტანდარტული და მცირე. მცირე ზომის პანელების სისქე - მხოლოდ 5 მმ, რაც იდეალურია თანამედროვე აბაზანის ინტერიერის შესაქმნელად. თითოეული ზომის მოდელი ხელმისაწვდომია სამ დიზაინში და 12 ფერში. „GROHE Rapid SLX, ერთად ფლემ-პანელების კოლექციასთან ერთად, მოქნილი მიდგომაა ინდივიდუალური სააბაზანო ოთახის დიზაინის შესაქმნელად“ - აღნიშნავს პეტერ ბრენდეკე.

დღეს არსებული პრობლემების გადაწყვეტა

GROHE პატივს სცემს პარტნიორებს, ამიტომ Rapid SLX ახალი საინსტალაციო სისტემა შექმნილია, რათა შეამსუბუქოს სანტექნიკური აღწერის მემონტაჟების სამუშაო. GROHE-ს ინსტალაციები ყოველთვის გამოირჩევა დამონტაჟების სიმარტივით და ფლეგ-მირების სისტემის დეტალებთან ეროვნომიული წვდომით. განსაკუთრებით სასარგებლოა ამ შემთხვევაში წყლის დინების ჩაშენებული რეგულატორი, რომელიც საშუალებას აძლევს სწრაფად მართოთ ჩარეცხვის სიჩქარე, თვითონ გადინების სარეცხის დემონტაჟის გარეშე, თუნდაც აბაზანაში დამონტაჟებისა და სარემონტო სამუშაოების დასრულების შემდეგ. ამ დეტალის წყალობით, ახალი საინსტალაციო სისტემა იდეალურადაა შერწყმული დაკიდულ უნიტაზთან, თავიდან იცილებს გადინებას და გაფრქვევას ჩარეცხვის დროს.



აბაზანა, რომელიც აღჭურვილია GROHE სანიტარული მოწყობილობით. GROHE Rapid SLX სამონტაჟო სისტემა იდეალური გადაწყვეტაა დახვეწილი და თანამედროვე ინტერიერების შესაქმნელად.

Pure Freude an Wasser **GROHE** GROHE Feldmühleplatz 15, 40545 Düsseldorf Phone: +49. (0)211/9130-3000 www.grohe.com Media contact: HERING SCHUPPENER

Unternehmensberatung für Kommunikation GmbH wBerliner Allee 44, 40212 Düsseldorf, Germany Phone: +49. (0)211. 430 79-266/-289 E-Mail: grohe@heringschuppener.com

IDEAL SIDO GORGIA



ბერმანული ხარისხი შენს სამზარეულოში

Häcker
kitchen.germanMade.



www.newlight.ge

ფორუმი ახალი ნათება
კვები განათება აქსესუარები

ახალი ნათება - ბერმანული სამზარეულოების ბრენდის -
ოფიციალური წარმომადგენელი საქართველოში

Häcker
kitchen.germanMade.

www.archias.ge



www.archias.ge

maars LIVING WALLS®

The advertisement features a large, high-quality photograph of a modern office interior. The office has large glass windows overlooking a city skyline at night. In the foreground, there are three bright orange office chairs arranged around a small table. The overall aesthetic is clean, professional, and modern.

შპს არქთრეიდი
 ვაჟა-ფშაველას გამზ #71
 ტელ: 2 207 400/01/02
 ელ-ფოსტა: info@archtrade.ge

Archtrade Ltd
 71 Vazha-Pshavelaave., Tbilisi
 Tel: 2 207 400/01/02
 E-mail: info@archtrade.ge

არქთრეიდი
 ARCHTRADE

ბაღეჩა დემასი წარმოგიდგინოთ გერმანულ ბრენდს - DURAVIT



ME BY STARCK

თანამედროვე დიზაინი დიზაინის გარეშე

შეგვიძლია შევქმნათ თანამედროვე, მაგრამ მუდმივი სააბაზანო ოთახების სერია, რომელიც ადაპტირებული იქნება ერთმანეთისგან სრულიად განსხვავებულ სტილთან? დიახ, შეგვიძლია მისი დიზაინის მთლიანად შეკვეცით და მომხმარებლების ინდივიდუალობაზე ფოკუსირებით.

ME by Starck: ახალი სააბაზანო ოთახების სერიაა, Duravit-სა და Philippe Starck-გან, რომელიც ერწყმის ყველა სტილს. სადაც დიზაინი არ დომინირებს სივრცეში, მაგრამ დიდ თავისუფლებას იძლევა ინდივიდუალიზაციისა და კრეატიულობისთვის. ME by Starck - ის ტუალეტი და ბიდე - სრულიად ახალი ხაზია სააბაზანო სივრცისთვის.



KETHO

Christian Werner-ის დიზაინით, აბაზანის ავეჯის ასორტიმენტი მკაფიო ფორმებით, კარგად გააზრებული ფუნქციურობით და კომფორტული ხარისხით ხასიათდება. კოლექციის მთელ ხაზი ერგონომიული სახელურებით გამოირჩევა და Ketho-ს ორიგინალობას ანიჭებს. Ketho-ს კომპაქტური ასორტიმენტი საკმარისად მოქნილია და სააბაზანო ოთახის ნებისმიერი თანამედროვე გარემოსთვის საოცრად რელევანტური. Ketho-ს ტუალეტის მაგიდა სხვადასხვა კომბინაციის საშუალებას იძლევა. წყლის ნიჟარა კონსოლით თუ წყლის ნიჟარა სამუშაო ზედაპირით, დაფიქსირებულია ტუალეტის მაგიდის ზედაპირზე და სხვადასხვა კომბინაციების შესაძლებლობას იძლევა დიდი რაოდენობის სათავსოების არსებობისთვის. თუ კი წყლის ნიჟარა ავეჯშია ჩასმული, მაშინ კერამიკული ზედაპირიდან ხის ზედაპირზე გადასვლა ერთ მთლიანობად აღიქმება, რაც მას განსაკუთრებულად მარტივად მოსაველეხს ხდის.

L-CUBE

მუდმივი დიზაინის მაქსიმალური ელემენტურობა



სიმშვიდე. სიცხადე. შთაგონების ადგილი. ასე აღწერს დიზაინერი Christian Werner ხედვას, რის საფუძველზეც შექმნა L-Cube - აბაზანის ავეჯის დიზაინი. იგი გამოირჩევა ყველა არასაჭირო ელემენტს. მინიმალისტურ სააბაზანოში, ყურადღების გამფანტავი „ზედმეტი“ ფაქტორების უგულველყოფით, ჭეშმარიტ სიამოვნებას იღებთ და ისვენებთ. L-Cube სააბაზანო ავეჯის სერიის უნიკალური თვისებები დეტალებშია: ჩრდილის ჭრილები კარადებზე, ასევე ტუალეტის მაგიდის ზედაპირსა და მის ქვეშ არსებულ დახურულ კარადას შორის „შესაძლებელს ხდის“ სახელურების უგულველყოფით მოვახდინოთ მათ ზედაპირებზე გემოქმედება. L-Cube-ის ხაზის მინიმალიზმისა და ჭკვიანი დიზაინის ურთიერთგეგმვა ვიზუალური სიმსუბუქის შეგრძნებას იწვევს.

9 მარტის სახ. ბაღის მიმდებარე ტერიტორია,
თბილისი, 0105, მშრალ ხიდთან
9th March Garden Territory, Right Embankment.
0105 Tbilisi. Near Dry Bridge
☎ 2 99 99 01
www.gallerydemasi.ge



VERO

Vero-ს კერამიკული სერია თანამედროვე დიზაინის კლასიკაა, რომელიც უკვე ათწლეულებზე მეტია, რაც Duravit-ის ბესტსელერია: მისი მუდმივად მართკუთხა დიზაინი არა მხოლოდ ელეგანტური, არამედ დროულია. ტევადი ავეჯი Vero-ს წყლის ნიჟარისთვის შეგიძლიათ შეიძინოთ 800, 1000 და 1200 მმ. პარამეტრებში. ავეჯის ზედაპირზე დამონტაჟებული წყლის ნიჟარა, შეიძლება ოპტიმალურად იქნას კომბინირებული Vero Vanity-ის ტუალეტის მაგიდებთან და კონსოლებთან. და რადგან თეთრი ფერი ყოველთვის არ აკმაყოფილებს ფანტაზიას, ტრენდის მკვლევარებმა იწინასწარმეტყველეს - შავი, როგორც ათწლეულის ფერი. არც არის გასაკვირი: Vero-ს შავი ფერის სიპრიალეს აქვს კეთილშობილი, მომხიბლავი და უაღრესად თანამედროვე მიმზიდველობა - ის მშვენივრად ერწყმის მუხის ანთრაციტის ბაზებს თუ ქრომის კონსოლებს. ეს ყველაფერი კი ქმნის ექსკლუზიურ და სუპერ თანამედროვე - სააბაზანო ოთახს.



VERO AIR

დღევანდელი ტექნიკური შესაძლებლობების წყალობით, Vero Air წარმოადგენს სააბაზანო ოთახის დასაკომპლექტებელ სრულყოფილ კოლექციას, რომელიც ორიგინალის განუმეორებელ ხასიათს სიზუსტესთან, სრულყოფილი პროპორციების ახალ დონესთან აერთიანებს.

Vero Air-ის უნიტაზი - ნამდვილი სენსაციაა, არა მხოლოდ მისი გარეგნობის, არამედ მისი ფუნქციების გათვალისწინებით. მართკუთხა საბაზო ფორმა სრულდება ქვევით მიმართული ნაზი მრუდით, რაც მას ერთდროულად აძლევს გეომეტრიულ სიზუსტეს და ჰარმონიულ დენადობას. ამავე დროს, Duravit Rimless® ტექნოლოგია კიდევ უფრო დაიხვეწა და პირველად, სრულყოფილად უზრუნველყოფს კედელზე დამონტაჟებული მართკუთხა ფორმის უნიტაზის მორეცხვას.

ინოვაციური კერამიკული ჭიქურა ანტიბაქტერიულია: ის ეფექტურად კლავს ბაქტერიებსა და მიკრობებს. HygieneGlaze არ არის ზედაპირული საფარი. ის ინტეგრირებულია კერამიკულ მინანქართან და უზრუნველყოფს უწყვეტ დაცვას ხანგრძლივი ეფექტურობით. Institute for Hygiene და Public Health at the University of Bonn-ის ტესტებმა დაადასტურა, რომ HygieneGlaze კლავს ბაქტერიებისა და მიკრობების 99.9%. ანტიბაქტერიული, გამძლე, უსაფრთხო - HygieneGlaze Duravit განსაზღვრავს ახალ სტანდარტს სააბაზანო ოთახის ჰიგიენაში.

9 მარტის სახ. ბაღის მიმდებარე ტერიტორია,
თბილისი, 0105, მშრალ ხიდთან
9th March Garden Territory, Right Embankment.
0105 Tbilisi. Near Dry Bridge
☎ 2 99 99 01
www.gallerydemasi.ge



DURASTYLE

ინდივიდუალურობა არ ნიშნავს ყველა საშუალებით შთაბეჭდილების მოხდენას. უბრალოდ ატმოსფერო, რომელიც საკუთარ თავს ასახავს, ჰაერსა და სივრცეს გაძლევთ სამოქმედოდ. მაგალითად DuraStyle: Matteo Thun & Partners-ის, ასორტიმენტი სააბაზანო ოთახებისთვის მიზანმიმართულად „გონიერია“ და ჰარმონიულად ერწყმის პრაქტიკულად ნებისმიერ სტილურ გადაწყვეტას.

მართკუთხა ბაზაზე დაყრდნობით, გთავაზობთ წყლის ნიჟარის სხვადასხვა ვარიანტებს: ნიჟარა ხელით რეცხვისთვის, წყლის ნიჟარას ტევადი საცავით და წყლის ნიჟარას კომფორტული სიდრ-მით.



HAPPY D.2

Happy D.2 - კომპლექსური გადაწყვეტაა სააბაზანო ოთახისთვის, რომელიც ისეთივე უნივერსალური, მდიდრული და თანამედროვეა, როგორც მისი წინამორბედი. და მაინც, ის სრულიად ახალია. Happy D.2-ის სერია საკუთარ თავს წარმოგვიდგენს „ქალური“ მხრიდან: ეს მიიღწევა მომრგვალებული კუთხეების ულამაზესი რადიუსების წყალობით, რომელიც სააბაზანო ოთახების მთელი სერიისთვისაა დამახასიათებელი და, რაც Happy D.2-ს აძლევს გამორჩეულ, არქიტექტურულ დიზაინერულ სახეს. ეჭვგარეშეა Happy D.2-ს ახალი ელევანტურობა შემოაქვს სააბაზანო ოთახში. დამახასიათებელი დიზაინი გრძელდება Happy D.2-ის ავეჯის დიაპაზონშიც. ტექსტილი თვალთმაქცურად რეალისტურია, ვიზუალური ელევანტურობა შემოაქვს და უზრუნველყოფს ლამაზ კონტრასტს კერამიკასა და აბაზანის სითეთრესთან. ავეჯის ნატიფი კონსოლები სიმაღლით 12 მმ-ია. გარდა ამისა, დელიკატური კედლის დაფებით Happy D.2 გთავაზობთ პრაქტიკულ საცავ ადგილს, რომელიც სხვადასხვა განივ პარამეტრებშია ხელმისაწვდომი.

LUV

იდეალურად კომორდინირებული

Luv სერიის უჩვეულო დიზაინი, რომელიც შექმნილია Cecilie Manz-ის მიერ, სკანდინავიურ მინიმალიზმს მუდმივ ელევანტურობასთან აერთიანებს. ნაზი ფორმები მკაცრ გეომეტრიას მიჰყვება. Luv-ი განისაზღვრება ზუსტი, მკაფიო ფორმებითა და გარშემოწერილობით. ამ დიაპაზონისთვის, დიზაინერის ორიგინალური ხედვა იყო წყლით სავსე თასი მაგიდის ზედაპირზე. შედეგი - ახალი, როგორც მინიმალისტური, ისე ელევანტური, დიზაინერული მეტყველებაა, რომელიც, შესაძლებელია უაღრესად ინდივიდუალურად განხორციელდეს.

თანმიმდევრულად ჰარმონიული LUV -ის აბაზანა: - წყლის ნიჟარის ფორმას ასახავს და საოცრი „სირბილის“ შეგრძნებას ტოვებს. DuraSolid® - ნატიფი სააბაზანო ნიჟარის და შესაბამისი ვრცელი ინტერიერის შექმნის საშუალებას იძლევა. ოვა-ლური ფორმა ყოველთვის შთამბეჭდავია - თავისუფლად მდგომია იგი, თუ კედელთან ან კუთხესთან არის ინტეგრირებული.



9 მარტის სახ. ბაღის მიმდებარე ტერიტორია,
თბილისი, 0105, მშრალ ხიდთან
9th March Garden Territory, Right Embankment.
0105 Tbilisi. Near Dry Bridge
☎ 2 99 99 01
www.gallerydemasi.ge



სრული არქიტექტურული სერვისი

არქიტექტურულ გეგმარებითი ღვაწლვა
 პროექტირება
 პროექტის შეთანხმება
 მშენებლობის ნებართვა



სარჩევი

Content

შეცვალოთ ჩვენი ცხოვრების ფილოსოფია	24	Architectural Award 2019
UG სკოლა	28	
	34	Villa Olivia
	40	Re delle Alpi Ho tel in La Thuile, Italy
	46	OK'IT Office
თაუნ ჰაუზი	52	Townhouse
საცხოვრებელი გარემო	58	living environment
სივრცის ხასიათი დეტალებშია	64	The nature of the living space is in the details
სტილისტური ელემენტებისდახვეწილი დეკორი	69	Ex site decor of stylistic elements
სინქრონი გარე სამყაროსთან	74	Synchronized with the outside world
კომფორტი საცხოვრებელში	78	
მხატვარ/დიზაინერი	80	Artist/Designer
	86	Basilius apartment
ცისფერი, მწვანე და გამჭვირვალე სისუბეტაკე	92	Blue, green and transparent purity
გამოფენა	94	Exhibition



შეცვალეთ ჩვენი ცხოვრების ფილოსოფია

რა დაემართება მსოფლიოს და როგორები გავხდებით ჩვენ - ადამიანები, როცა COVID-19 აღარ იქნება კაცობრიობისთვის საფრთხის მომტანი. კორონავირუსი ჯერ არნახული გლობალური პრობლემაა, მაგრამ მისი წყალობით, იქნებ ჩვენი ჰუმანური ფასეულობები აღდგეს. უკვე ცხადია, რომ ვირუსი ღრმად უარყოფით კულტურულ და ეკონომიკურ შედეგებს გამოიწვევს. გვსურს თუ არა, ჩვენ რადიკალურად ახლებურად უნდა „მოვაგვაროთ“ ჩვენი ყოფა-ცხოვრება, რადგან ვირუსი არა მხოლოდ ადამიანებზე მოქმედებს, არამედ გავლენას ახდენს თანამედროვე სამყაროში არსებულ ყველა პროცესზე, იქნება ეს წარმოება, იმპორტ-ექსპორტი, ტრანსპორტირება და ა.შ. ვფიქრობ, მოგვიწევს ცხოვრება პრინციპით - „ყველაფერი ახალი კარგად დავიწყებული ძველია“: ძველი საყვარელი ნივთების აღმოჩენა, წიგნების ხელახლა წაკითხვა. ანუ, ადამიანები იძულებული გახდებიან დაიწყონ ცხოვრება ნაკლები მომხმარებლობით და ისწავლონ ის, რაც უკვე აქვთ.

ეს, შეიძლება საშინლად და ცინიკურადაც აღვიქვათ, მაგრამ ფაქტია, რომ რაც დღეს შეიძლება ადამიანებისთვის ცუდი იყოს, ბუნებისთვის, გარემოსთვის „ეკოლოგიური სარგებლის“ მომტანი გახდეს. მსოფლიოში გლობალური „შეჩერების“ პერიოდის განმავლობაში, რასაც

ბოლო დროინდელი ფოტოფაქტები ადასტურებენ - ჩინეთში, როგორც კი ვირუსი აღმოაჩინეს - ლურჯი ცა გამოჩნდა, ნახშირბადის გამოყოფა და სამრეწველო დაბინძურება შემცირდა,.... ვენეციის არხში დელფინები დაცურავენ.... მაგრამ იმისათვის, რომ სრულად შევაფასოთ ეკოლოგიური, უფრო მეტი დრო დაგვჭირდება.

პლანეტარული მასშტაბით, კატასტროფის კიდევ ერთი დადებითი შედეგი უდაოდ იქნება შრომითი ურთიერთობების ახალი სისტემის და წარმოებისთვის უფრო კომფორტული პირობების შექმნა, შრომის, ცოდნის მეტად დაფასება და პატივისცემა...

კორონავირუსი გვაიძულებს - შევანელოთ ცხოვრების ტემპი, უარი ვთქვათ თვითმფრინავებით მგზავრობაზე, ვიმუშაოთ სახლიდან გაუსვლელად, გავერთოთ მხოლოდ ახლო მეგობრებისა თუ ოჯახის წრეში, მოვიზიაროთ მნიშვნელოვანი საერთაშორისო ხალხმრავალი მოვლენების გამართვის ახალი ფორმატი, ვიპოვოთ ინფორმაციის გავრცელების ინოვაციური გზები და რაც მთავარია, ვიყოთ უფრო თვითკმარი და ყურადღებიანი...

... დღევანდელი რეალობით, მსოფლიო მოდის ინდუსტრია გამოიყურება უცნაურად, შეუსაბამოდ, და საკუთარი თავის აბსურდული პაროდიაა, სამოგზაურო რეკლამა

- სასაცილო, მომავლის დაგეგმვა - ნაკლებად დამაჯერებელი... და საერთოდ, ამ ყველაფერს ექნება კი მნიშვნელობა? ჩვენ, ხომ ჩვენდაუნებურად ყოველ ახალ დღეს ეჭვქვეშ დავაყენებთ ყოფაცხოვრების იმ წესს თუ სისტემას, რომელიც ჩვენთვის დაბადებიდან ცნობილია!!!

ჩვენ, უკვე დავიწყეთ იმის გაგება, რომ პლანეტის გადარჩენის მიზნით (და ამავე დროს თვითგადარჩენის!) დრაკონიული ქმედებებია შემოსაღები - შეცვალოთ ჩვენი ცხოვრების ფილოსოფია, საგნების მოხმარება და წარმოება, სწავლის და გართობის წესები. კორონავირუსი მნიშვნელოვნად დააჩქარებს ამ პროცესს და, შესაძლოა, გააკეთოს ისიც, რაც ჯერჯერობით ნებაყოფლობით არ ძალუძს კაცობრიობას.

სინთეტიკური პროდუქციის თუ საყოფაცხოვრებო ნივთების განუწყვეტელი იმპორტი (მსოფლიო პროდუქციის თითქმის 90% დამზადებულია პლანეტის მთავარ ქარხანაში - ჩინეთში) მნიშვნელოვნად ძირს უთხრის ჩვენი ქვეყნის ეკონომიკას, ამავე დროს აბინძურებს გარემოს. ეს პროცესი მალე შეწყდება და, იმედია (ნებით თუ უნებლიედ), ახალი შესაძლებლობები გამოჩნდება ადგილობრივი რეწვის თემებისთვის. ჩვენ, პროდუქციის წარმოების, ტრანსპორტირებისა და განაწილების განსხვავებული ღირებულებებით და მეთოდებით, მოგვიწევს შევქმნათ ახალი ეკონომიკა.

ქვეყნის ურბანული და სოციალურ-ეკონომიკური განვითარების მნიშვნელოვანი პოტენციალია ჩვენი უნიკალური ბუნება, ჰიდრორესურსების მრავალფეროვნება და ლანდშაფტური ძეგლები, არქიტექტურული და ისტორიულ-კულტურული მემკვიდრეობა, მოსახლეობის კულტურული და ყოფითი თავისებურებები. ამასთან, საქართველოში მნიშვნელოვნად შეიძლება განვითარდეს სოფლის მეურნეობის





ტრადიციული დარგები: მემარცვლეობა, მებოსტნეობა-მებაღეობა, მეკარტოფილეობა, მსხვილფეხა და წვრილფეხა მესაქონლეობა, მეფრინველეობა, მეფუტკრეობა, მეთევზეობა. საქართველოს რეგიონებში, არსებობს სამთო-მინერალური და სამშენებლო მასალების რესურსები - სპილენძის, ანდეზიტის, კვარციტების, მთის ბროლის, გრაფიტის, დიაბაზის სახით. საჭიროა ჩატარდეს სერიოზული გეოლოგიური კვლევები, რადგან არსებობს მოსაზრება ზოგიერთი მადნის (სპილენძი, ანდეზიტი, დიაბაზი და ა.შ.) სოლიდური მარაგების შესახებ. მნიშვნელოვანია სამშენებლო მასალების - ფიქლების, გრანიტის, ქვიშა-ხრემის საბადოების არსებობა, რადგან ისინი ტრადიციულ სამშენებლო მასალებად ითვლება და ძალზედ ეკონომიურია რეგიონში ახალი მშენებლობისას. ზემოთაღნიშნული სოციალურ-ეკონომიკური განვითარების პოტენციალის გამოყენება აუცილებელია რეგიონის განვითარებისთვის, უმუშევრობის დაძლევისთვის, დემოკრატიული მდგომარეობის გაუმჯობესებისა და მოსახლეობის ცხოვრების დონის ამაღლებისთვის. არსებული რესურსების ინფრასტრუქტურაში ინტეგრირების პროცესში მნიშვნელოვანია კულტურული და ყოფითი ტრადიციების და სამეურნეო საქმიანობის განახლება და შენარჩუნება, რისი მიღწევაც შესაძლებელია არსებულის რეაბილიტაციის და ახლის შექმნით, ერთიანი სივრცის ეტაპობრივი რევილათიზაციით, რაც ძველის საფუძველზე არქიტექტურული გარემოს გარდა, ეკონომიკური, ფიზიკური, სოციალური სტრუქტურების განახლებასაც გულისხმობს...

თუმცა, ჯერ ფიზიკურად უნდა გადავრჩეთ და მერე კი იმისთვის, რომ მართლა გადავრჩეთ, რადიკალურად უნდა შევიცვალოთ, უარი ვთქვათ ბევრ „მაგნე ჩვევაზე“, ისე, თითქოს ნარკოტიკს ვუარყოფთ, რაც მტკივნეული პროცესია და „ლომკა“ იცის თან...))) ჯანმრთელობას და რა თქმა უნდა წარმატებულ საქმიანობას გისურვებთ ყველას!!!

ნინო ლალიძე



UG სკოლა



სკოლის შესახებ: UG სკოლა 2008 წელს დაარსდა თბილისში. მისი დამაარსებელია საქართველოს უნივერსიტეტი, რომელსაც საქართველოს უმაღლეს საგანმანათლებლო სივრცეში წამყვანი პოზიცია უკავია. სკოლის დაარსების უშუალო მიზანია, სათანადო ცოდნითა და ინტელექტით აღჭურვოს ახალგაზრდები, რომლებიც შეძლებენ სწავლების გაგრძელებას საუკეთესო უმაღლეს

სასწავლებლებში, როგორც საქართველოში, ასევე საქართველოს საზღვრებს გარეთ. ამ კონკრეტული მიზნისათვის საქართველოს უნივერსიტეტმა თავდაპირველად დააარსა UG სკოლის საშუალო საფეხური, ხოლო 2011 წლიდან გაიხსნა დაწყებითი სექტორიც. 2018 წლის ივლისში UG სკოლა კემბრიჯის რეგისტრირებული სკოლა გახდა, რაც ნიშნავს იმას, რომ სკოლა უფლებამოსილია დანერგოს ბრი-

ტანული სასწავლო პროგრამა სასკოლო განათლების ყველა საფეხურზე და ჩაატაროს ბრიტანული ეროვნული გამოცდები სკოლაშივე. ეს კი თავის მხრივ მოსწავლეებს საშუალებას აძლევს არა მხოლოდ კემბრიჯის, არამედ მსოფლიოს ნებისმიერი უნივერსიტეტის კონკურსში მიიღოს მონაწილეობა. ვინაიდან ჩვენ ბრიტანული პროგრამის პარალელურად უარს არ ვამბობთ ქართულ პროგრამაზე, მოსწავლეებს

აქვთ შესაძლებლობა 12 წლის შემდეგ მიიღონ, როგორც ქართული სკოლის დამამთავრებელი ატესტატი, ასევე ბრიტანული სკოლის დამთავრების სერტიფიკატი.

ბრიტანული პროგრამის დაწყებითი საფეხური მთლიანად ორიენტირებულია იმაზე, რომ მოსწავლეს სწავლა შეუყვარდეს, განივითაროს კრეატიულობა, შეიძინოს საკუთარი აზრის ქონის უნარი. საშუალო საფეხური (მეათე კლასის ჩათვლით) ორიენტირებულია აკადემიური ცოდნის შექმნაზე, მოპოვებული ინფორმაციის სწორად გამოყენების ჩვევების და უნარების განვითარებაზე (თუმცა აზროვნების და კრეატიულობის უნარზე უარს არ ამბობს). და მესამე, წინა საუნივერსიტეტო საფეხური მთლიანად სამეცნიერო, კვლევითი, აზროვნებითი უნარების განვითარებაზეა ორიენტირებული.

თინათინ თოფურია, UG სკოლის ადმინისტრაციის უფროსი: - ჩვენთან 2019-2020 აკადემიური წელი მნიშვნელოვანი სიახლეებით დაიწყო, პირველ რიგში იმიტომ, რომ სკოლას უახლოსი სტანდარტების შენობა შეემატა თანამედროვე ინფრასტრუქტურითა და უახლესი ტექნოლოგიებით აღჭურვილი, ამასთან 2020 წელს ჩვენი მოსწავლეები სკოლის სრული დაფინანსებით პირველად მიემგზავრებიან შტატებში ახალგაზრდა ფიზიკოსთა ტურნირზე, ~სადაც 14 სხვადასხვა ქვეყნის გუნდი იბრძოლებს პირველობისთვის. მოგეხსენებათ, რომ ჩვენ ვართ თბილისში ერთადერთი სკოლა, რომელიც კემბრიჯის შეფასებისა და გამოცდების ცენტრთან ერთად ადგილზე ატარებს ბრიტანულ ეროვნულ გამოცდებს და მოსწავლეებს ბრიტანული და ქართული ატესტატის აღების საშუალებას





აძლევს. ხშირად მეკითხებიან, რა არის ის რაც განგასხვავებთ სხვა კერძო სკოლებიგან? პასუხი მარტივია, ჩვენს სკოლაში ყველაფერი ერთ სივრცეში, ქალაქის შუა გულშია - გვაქვს კვალიფიციური მომსახურება მოზარდის განვითარების ნებისმიერი მიმართულებით - იქნება ეს სპორტი, შემეცნებითი თუ შემოქმედებითი აქტივობა. სკოლაში ფუნქციონირებს უამრავი კლუბი თუ სტუდია, საკვირაო სკოლები: „დიპლოგოსი“ „ევერესტი“, „კინგის აკადემია“, ჩვენი მოსწავლეები მონაწილეობას იღებენ ადგილობრივ და საერთაშორისო ტურნირებ-

ზე, ვატარებთ შემეცნებით გასვლით ტურებს საზღვარგარეთ, გვაქვს უახლესი, ევროპული სტანდარტების შენობა და ინფრასტრუქტურა. ვახორციელებთ სოციალურ პროექტებს, რადგან ჩვენთვის მთავარია აღვზარდოთ ღირსეული მოქალაქე, სწორედ ამიტომ სკოლაში ხორციელდება არა ერთი საქვემოქმედო პროექტი, მოზარდების მიერ ინიცირებული გარემოსდაცვითი ღონისძიებები და აქციები.

დანყების დღიდან დღემდე მთავარი ღირებულება განვითარებისკენ მუდმივი სწრაფვაა. სკოლის მიზანი ისეთი თაობის აღზრდაა, რომელსაც ექნება კარგი ცოდნა და განვითარებული ფიზიკური და გონებრივი უნარ-ჩვევები, რაც ახალგაზრდებს შესაძლებლობას მისცემს, სწავლა გააგრძელონ როგორც საქართველოს უნივერსიტეტებში, ისე ნებისმიერ უმაღლეს სასწავლებელში საზღვარგარეთ.

სკოლის დიზაინი სრულიად ეხმიანება მის მიერ არჩეულ კურსს, „სწავლების მაღალი ხარისხი, ბუნებისა და გარემოს პატივისცემა“ იგი მოსწავლეს სწავლაზე მოტივაციას უღრმავებს და გარემოს მისთვის ახლობელს ხდის.

სკოლის დიზაინი შეიძლება ითქვას მინიმალისტურ სტილშია, მაგრამ მიუხედავად ამისა იგი მყუდრო და





კორიდორებში მეტლახზე სპეციალური ხაზებია დახატული, რომელიც ფართო დერეფნებს გარშემო უვლის და საგზაო ხაზს მოგვაგონებს. იგი სველი წერტილებისკენ მიგვითითებს და აგრეთვე წყვეტილი ნახაზის სახით, საკლასო ოთახებში შესვლის ნებას გვაძლევს.

სკოლას აქვს საკუთარი სრულყოფილი, გამართული თეატრი, რომელიც ასევე ორიგინალური, თანამედროვე და მინიმალისტურია, ჭადრაკის ოთახი, ბიბლიოთეკა, ცეკვის დარბაზი, მუსიკისა და ხელოვნების ოთახები, ყოველივე მათგანი თავის საკუთარ კონცეფციას ატარებს, რაც მის დიზაინსა და დეკორში გამოიხატება და რაც მთავარია მოსწავლეებისთვის კომფორტულ გარემოს ქმნის.

ნინო მირიანაშვილი, ინტერიერის დიზაინერი, UG სკოლის ხელოვნების პედაგოგი



კომფორტულია, სკოლის აშენებისთვის, აგრეთვე მისი დიზაინისა და დეკორისთვის გამოყებული მაღალი ხარისხის მასალა, დაცულია ყველა სახანძრო თუ ზოგადი უსაფრთხოების წესები.

სკოლის ფოიეში გვხვდება მოქმედი ჩანჩქერი, რომელსაც სპეციალური განათება ამშვენებს და შესვლისთანავე ცოცხალ გარემოში ხვდები, საკლასო ოთახების კონცეფცია აგებულია სხვადასხვა თემატიკაზე მაგალითად: ბუნების ოთახი; ზოოლოგიის ოთახი; დაკვირვების ოთახი; დედამიწის ოთახი; დამწერლობის ოთახი; უსაფრთხოების ოთახი; ციფრების ოთახი; ოთახი-კაბინეტი და სხვა... თვითოეულ მათგანისთვის ყურადღებითაა შერჩეული კედლის ფერი, ოთახი შპალერის თემატიკური დეტალებითაა გაფორმებული, სპეციალურად თითოეული ოთახისთვის დამზადდა ავეჯი მისი ფერის მიხედვით, რაც ხაზს უსვამს ინტერიერის მთლიანობას, პირველკლასელების საკლასო ოთახში არის დამონტაჟებული სველი წერტილი, რაც ასევე მოსწავლის კომფორტზეა მორგებული.

კორიდორებიდან შეგიძლია თვალი ადევნო მოსწავლეს გაკვეთილის მსვლელობის დროს, სპეციალურად გამჭირვალე სარკმელების მეშვეობით, რაც დიზაინის ერთერთ საინტერესო დეტალს წარმოადგენს და საგაკვეთილო პროცესს უფრო გამჭვირვალეს ქმნის, ასევე კორიდორებში განთავსებულია ყველა მოსწავლისთვის ინდივიდუალური კარადა, რომელიც სკოლის დიზაინს ორგანულად ეწყობს. სკოლას გააჩნია თანამედროვე მოთხოვნების შესაბამისი მინიმალისტურ სტილში გადანყვეტილი სასადილო.



VILLA OLIVIA

A LUXURIOUS RESIDENCE WITH A BREATHTAKING VIEW ON THE AEGEAN SEA AND A PRIVATE BEACH, SITUATED IN THE VERY HEART OF CRETE ISLAND



Architects: Marco Vismara, Andrea Viganò



As soon as you leave behind the sunny Elounda, driving through the road leading directly to the Aegean, among the colors and scents of the Crete Island in Greece, you will come across the wonderful Villa Olivia. It is a private residence of 900 sqm surrounded by 4875 sqm of exquisitely landscaped terrains and overlooking directly the sea through a private sandy beach. The Project, realized by the Italian design and architecture Studio D73, with its well-known architects Marco Vismara & Andrea Viganò and brought to life by Mirum Group.

Villa Olivia is built on three floors and the complex includes a Guest House and a Summer House completely equipped to host numerous guests without interfering with the privacy of the main Villa.





At the very moment you cross the main entrance, the blue of the sea spreads in front of you and Villa Olivia welcomes you with a majestic, centuries-old olive tree: the tree after which the Villa was named. Shady paths that cross the lush garden, Mediterranean flowers, aromatic plants and agaves will guide you and make you discover the different types of gardens the Villa can boast of, including a convivial and spacious Spanish yard, where you can find a big table for 12 people and an infinity pool with solarium, bar and changing room, which is the perfect place to take your time and relax during the afternoons. The architects played skillfully with different heights and levels of floors, all this adds to the dynamic spirit to the external architecture: the spectacular swimming pool stands above the magnificent garden, which is on the sea level and has a direct entry to the Villa.

On the road level, you can enter the noble part of the house: the entrance leads to a large living area with a dining room, a kitchen, an office and a service area. The staircase, adorned with wrought iron banisters that evoke traditional Cretan decorations, exclusively designed by D73 for this project, takes you up and downstairs.

Upstairs you will find the two main bedrooms, with spacious walk-in wardrobes and private bathrooms.

From one of them, you can access a large terrace overlooking the sea, an external Jacuzzi and sunbathing lounge area. Another bedroom leads to a sea-view veranda.



On the lower floor of the house, at the sea level and with a direct access to the garden, you will find a large living area with a kitchen and four guest bedrooms, each of them equipped with a private bathroom, all featuring an astonishing view of the Aegean Sea.

The interior design of Villa Olivia can be defined as Mediterranean style with a contemporary touch. White, beige and dove-grey colors, carefully chosen to warm



up the atmosphere, are combined with blue color touches that recall the bond with Greece as well as with earth, water and air. The materials' thorough choice – natural stones, marble, wood and wrought iron – is thought to strengthen the continuity between landscape and architecture. All the details have been conceived to create a charming architecture connected to an elegant interior design. You can breathe the Hellenic essence harmonically combined with modern elements in every corner of this splendid Villa. All this is created to give an absolute comfort to you and your guests.

For more information:

www.redellealpi.com

www.d73.it



RE DELLE ALPI HOTEL IN LA THUILE, ITALY



From the ski slopes to the Spa at 2.000 meters altitude

The new luxury building counts some suites and a wellness center designed by D73 /Arch.

Marco Vismara & Arch. Andrea Viganò /; it directly overlooks the ski slopes: you can access it by skiing or with the snow cat

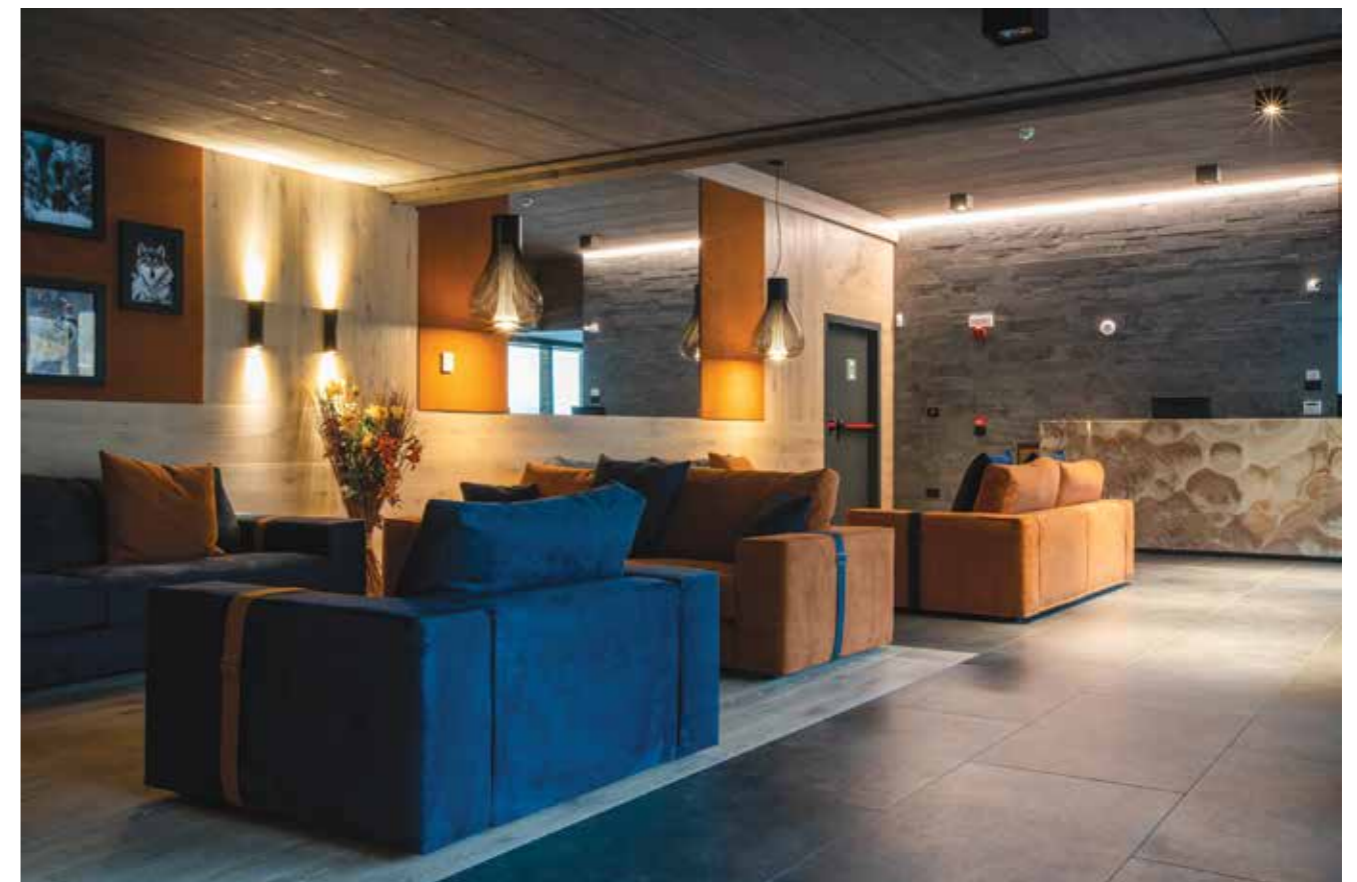


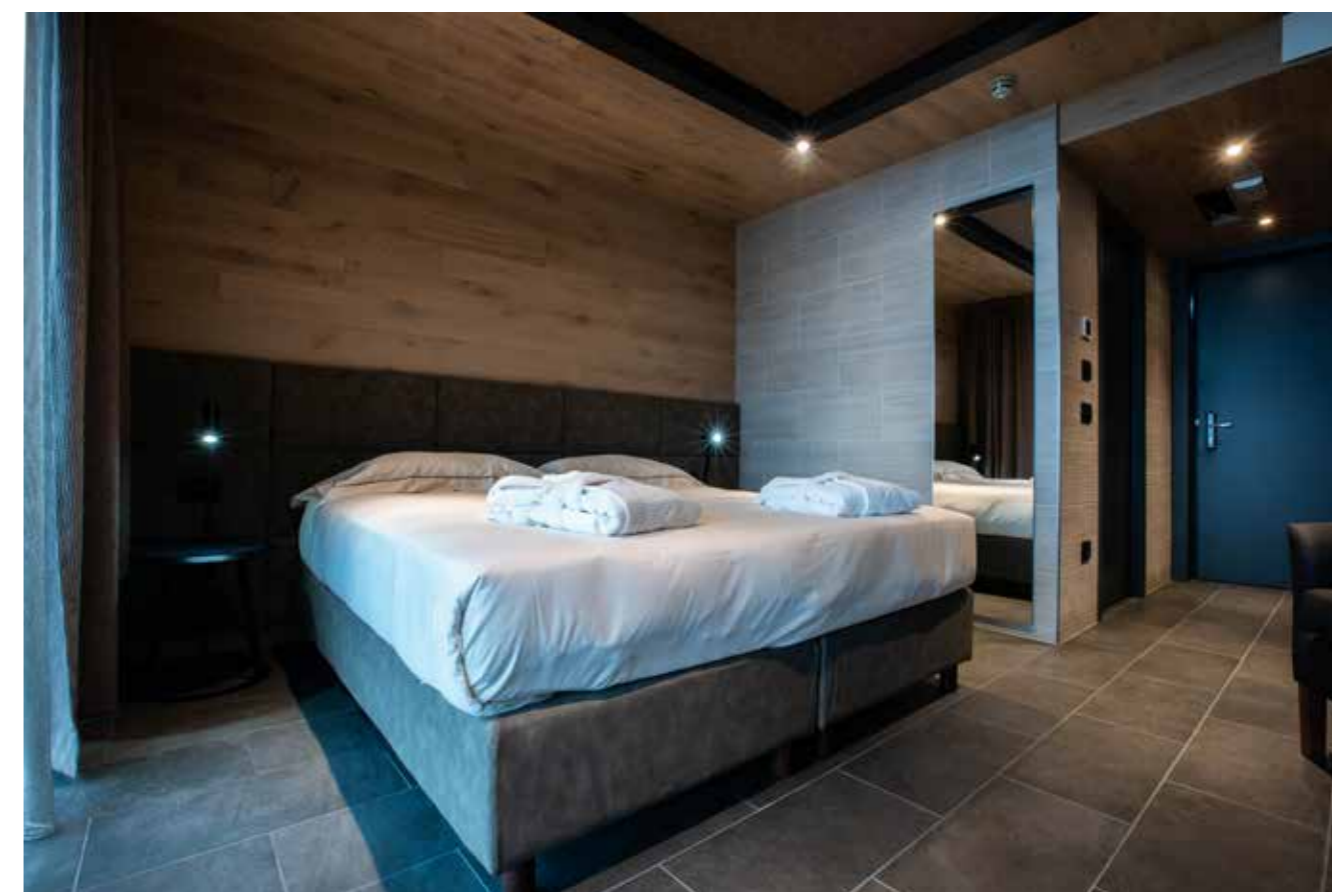
From the ski slopes directly to the sauna to enjoy, after a full day on the snow, the warmth of a Spa located at 2,000 meter altitude with a stunning view on Monte Bianco. Re delle Alpi Hotel opened to public on Christmas holidays: it is a touristic 4-star building born from the modernization of the already-existing Maison de Neige Hotel in La Thuile, Valle d'Aosta, Italy. The new project is unique and innovative, of a very high quality. Next to the historic structure, a modern and elegant building has been built, letting the guests entering the hotel from a new reception and lounge area. Inside, you can find a beautiful Spa with a breathtaking view on the white mountains and 12 new bedrooms; among them there are 5 executive suites and 3 junior suites with private Spa inside.

This new project has been strongly desired by the owner of the hotel, who turned for the project to Studio D73, international architectural and interior design firm based in Italy with offices in Georgia, Cyprus, Ukraine and Russia.

Back in 1924, the building was originally a military barracks, built to house border guards. Located in a panoramic spot on ski slope no. 7 San Bernardo, the longest of that ski area, the building was completely renovated in 2005, maintaining the same structure but adding a genteel touch to adapt the military construction to its intended new use as a hotel. During winter, guests can arrive to Re delle Alpi either by skiing or with the snow cat supplied by the hotel.

The project for the new hotel developed 1,400 new square meters and guarantees new bedrooms for a total of 26 rooms inside the hotel. Besides the bedrooms, D73 project involved new lounge areas inside the structure, a new wellness area – opened also to guests coming from outside the hotel – equipped with changing rooms







and a reserved reception desk. The main elements of the new Wellness area at Re delle Alpi include different kinds of sauna, Turkish and Mediterranean bath, reaction showers and a big swimming pool with waterfalls for the cervical massage. Deeply inside the warm water or seated on the comfortable chaise lounge in the relax area, guests can enjoy the breathtaking view of the Alpine mountains from the big windows overlooking the white valley. This completely glassed-in area has a view over the valley, which D73 have enhanced with use of contrasting colors in their interiors: natural wood surface coverings are juxtaposed with recomposed stones from Arioste's Materie High-Tech, Lava Soft and Lava Naturale collections to create a bold contrast between the concrete, solid nature of these modern surfaces with traditional materials. Big armchairs and sofas in warm hues complete the entrance, lobby and bar area, where guests coming in off the slopes are received.

Very close to the Piccolo San Bernardo, the Re delle Alpi hotel is waiting for guests in a very cozy lounge, a modern style area with a touch of Alpine environment. Studio D73 has renewed for the project the bar area, as well, and created a new porch: inside, the guests can have the idea of touching the mountains. The Ski Room has been redesigned too, being now more functional and comfortable.

Re delle Alpi Hotel has been thought for all the mountains lovers who are looking for relax, good Italian food and an enchanting resort to spend their own relaxing time far away from the big cities.

For more information:

www.redellealpi.com
www.d73.it





It is necessary to zone the space at the reception, a large common working area, a place for rest and small autonomous meeting rooms. The idea of creating an interior for the IT company office arose from the initial configuration of the space with monolithic circular elements in the ceiling structures. Here we made the main interior accents.

We start our tour from the reception area. The wooden installation of the ceiling with dimmable lighting is solved according to the individual author's project. Such a ceiling sets a dynamic working mood from the entrance. The furniture design of the reception was conceived as a stylistic continuation of the ceiling. Its proximity to the exit from the elevator a little confused us at the beginning and the idea came to lighten it visually by applying mirror elements. With this technique, we literally dissolved a visually rather massive construction with workstations. Light frameless glass partitions repeat the radial shape of the ceiling and separate the negotiation zone from the main entrance zone, but do not absorb space. The interior of the entrance group turned out to be very functional and at the same time light, open, as well as the ideology of doing business in the company.



OK'IT OFFICE

Location: Kiev, Ukraima

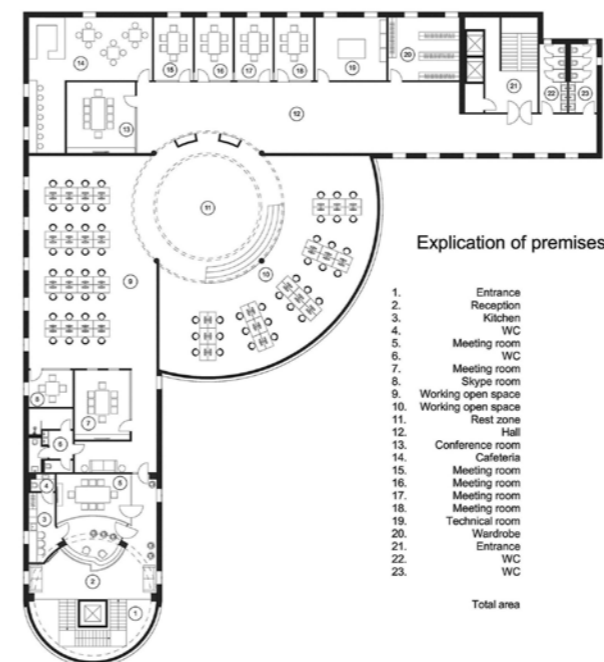
Initial data: IT company office,

Area of commercial premises over 900 square meters

Author: Nadezhda Kravchuk - Chief Designer, Founder of Nadeene Design & Style company

The project used furniture and wooden ceiling elements according to the sketches of the leading designer Nadezhda Kravchuk

NADEENEDESIGN&STYLE







The functional areas of the small kitchen for employees and bathrooms are located behind flush-mounted doors that are painted the same color as the walls and are almost invisible in the interior, thanks to this technique. We pass into the main working space of free planning. It has designed a large area for workplaces and separate meeting rooms, which are visible through glass partitions in stylish metal frames made to order. In this way, a sense of openness is achieved at the same time as the necessary functional separation. We use metal, aged brick, beat the existing dome. We set aside the area under the dome for relaxation and informal communication. The idea of the layout of the floor was born from the peculiarity of the organization of the ceiling with a dedicated dome design that transmits natural light. We used two shades of carpet plate - light and dark gray. By laying out tiles of different shades, we imitated sunlight



from the dome and scattered rays in the adjacent zones, as a result we got the necessary visual functional zoning and an interesting effect.

Chaotic styling added a sense of free art space, setting up creativity and productive work. The improvised wooden amphitheater additionally allocated a relaxation area, which is equipped with sockets and can very well be used for work if you wish to change the location by employees. Universal layout makes it possible for flexible use of the premises of this modern office space.

<http://nadeene.name/>





თაუნ ჰაუზი

ადგილმდებარეობა: კაკლები საქართველო
საერთო ფართი: 195 კვ.მ
ავტორი: ანდრეი ლობანოვი





კაკლებში დიზაინერმა სივრცობრივი პლასტიკის ხერხი გამოიყენა: თაროები, პანელები, ღია კარადები, ულამაზესი გასანათებლები ერთ, მრავალფეროვან „სკულპტურულ“ კომპოზიციად დააქვეყნა. ცენტრალური და მეორეხარისხოვანი ზონა აქ არ არის: პირველ რიგში, იმიტომ რომ სივრცე ვრცელია, და კიდევ იმიტომ, რომ ამას, დეკორის არქიტექტურული კონსტრუქცია განაპირობებს. აპარტამენტებში შესვლისთანავე ყურადღებას იპყრობს დინამიური სივრცე, სადაც ფერი, ფორმები, პროპორციები, მოძრავი გრაფიკა - მათი ერთობლიობით წარმოქმნილი არაორდინალურობა, ყოველ მოცემულ შემთხვევაში, მოულოდნელ რაკურსებს ქმნის. არაორდინალური საცხოვრებელი გარემო თვითმყოფადია და დადებით ემოციებს ბადებს.

ენიო ლალიძე





TOWNHOUSE

Location: Kaklebi, Georgia
 Total area: 195 sq.m.
 Author: Andrew Lobanov

New residential interior, recently launched in Kaklebi village, is designed using the approach of space flexibility: shelves, panels and light fixtures are merged in one diverse „sculptural“ composition. There are no central and auxiliary zones: firstly because the interior is quite extensive and secondly because of an original architectural design structure. The first thing to catch your eye when you enter the apartment is the dynamic space with array colors, accessories, proportions and mobile graphics, highlighting the spirit of unexpectedness, which will accompany you all during your visit to this interior.

NINO LAGHIDZE



საცხოვრებელი გარემო - მშვიდი ესთეტიკური ყოფისა და მაღალი კომფორტის გარანტი



მდებარეობა: თაუნჰაუზი ლისი ვერანდაზე, თბილისი
 საერთო ფართი: 240 კვ.მ
 ავტორი: ნინო მშვეელიძე

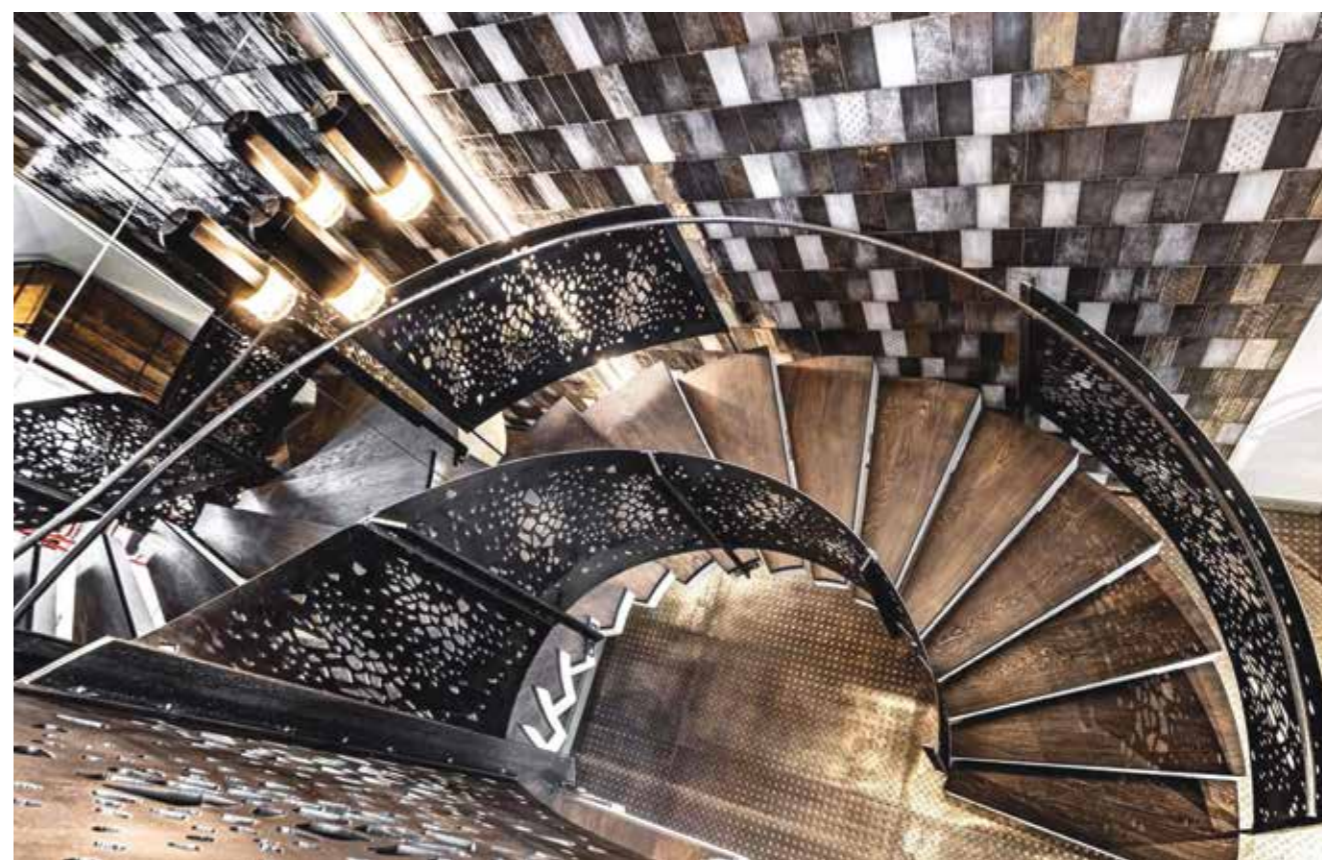
რაც უფრო რთულია ამოცანა, მით უფრო საინტერესოა მისი გადაწყვეტა და სასიამოვნო - შედეგი. საცხოვრებელ სივრცის ინტერიერზე მუშაობისას არქიტექტორ ნინო მშვეელიძის წინაშე იდგა ამოცანა - მოცემულ ვრცელ გარემოში, სრულფასოვანი ფუნქციონალური ზონებით დატვირთული ფეშენებელური საცხოვრებლის კონცეპცია განეფიქრებინა. 'მოცულობა მოცულობაში' - ასეთია ინტერიერის არქიტექტურული 'ფოკუსის' პრინციპი. პროექტის ესთეტიკური ღირებულება საცხოვრებლის დიზაინის არაორდინალურობაში მდგომარეობს. ინტერიერი თავიდანვე იქმნებოდა,



როგორც კომფორტული, თანამედროვე და დამოუკიდებელი სივრცე. აქ იდენტური ეფექტიანა შესაძლებელი დასვენება თუ აქტიური ყოველდღიურობით ცხოვრება. ინტერიერში თითოეულ ნიუანსს ის ადგილი აქვს მიჩენილი, საიდანაც იგი საუკეთესო სახით აღიქმება. ფორმასთან, ფაქტურასთან, ფერთან დამოკიდებულება, არქიტექტორის შემოქმედებით პრინციპებს გამოავლენს. მთლიანობაში, კი ორიგინალური და საინტერესო მიგნებები ერთ ამოცანას ემსახურება - შეიქმნას საცხოვრებელი გარემო - მშვიდი ესთეტიკური ყოფისა და მაღალი კომფორტის გარანტი - კონკრეტული ოჯახისათვის.

ნინო ლალიძე







LIVING ENVIRONMENT - GUARANTEE OF QUIET AESTHETIC PRESENCE AND HIGH COMFORT

Location: Townhouse on Lisi Veranda, Tbilisi
Total area: 240 sq.m.
By: Nino Mshvelidze

The more complex and challenging the task is, the more interesting it is to look for a solution, the more pleasant – to contemplate achieved results. Nino Mshvelidze's goal in creation of this residential interior was to develop this Extensive space along the same lines as a luxury apartment apartment equipped with all relevant functional zones. „Volume inside volume“ – this is the architectural „trick“ applied in this interior. Esthetic value of the project lies in originality of the design. From the very beginning, the interior was developed as a comfortable, modern and self-sufficient residential space easily satisfying the requirements of relaxation as well as active everyday life. Each detail of the interior is placed so as to stand out at its full advantage. Careful approach to forms, textures and colors highlights the architect's creative principles. In fact, all the original and interesting solutions applied in creation of this interior serve to achieve one goal – to provide a high-quality comfortable residential space, tailored to the needs of a specific family.





საცხოვრებელი სივრცის ხასიათი დეტალებში

მდებარეობა: ბლოკი ბ9, ლისი ვერანდა, თბილისი
 საერთო ფართი: 210 კვ.მ
 ავტორი: ნინო მშველიძე

ნარმოგიდგენთ, ინტერიერულ გარემოს, რომელიც არქიტექტორ ნინო მშველიძის პროექტით შეიქმნა. ულამაზეს ინტერიერულ მონაკვეთთა სივრცის სწორად ორგანიზაცია, ფერისა და მასალის ჰარმონია, ოსტატურად მოფიქრებული და გადანაწილებული განათების დიზაინი, კონკრეტული სათავსოს საერთო სტილისტურ გადანყვეტასთან შესაბამისი ფუნქციონირება, გემოვნებით შერჩეული ტექსტილი და აქსესუარები უზადო გარემოს ქმნის, რომელშიც დეტალურადაა გათვლილი ყოველი ნიუანსი, გათვალისწინებულია დამკვეთის ინდივიდუალურობა და ხასიათი.

ნინო მშველიძის პროექტით განხორციელებული ინტერიერი დახვეწილი, ზომიერი დეკორით და აბსოლუტურად განსხვავებული სტილისტიკით გამოირჩევა. ინტერიერის გაშლილი სივრცე ვრცელ ტერასებზე იხსნება. საცხოვრებლის არაორდინალური ანტურაჟი საგნობრივ გარემოს კიდევ უფრო ამრავალფეროვნებს. ინტერიერის ელეგანტურობა დეკორში ვლინდება, შესაბამისად ავტორის დახვეწილი გემოვნება ყოველ ფრაგმენტში შეიგრძნობა.

ნინო მშველიძე





THE NATURE OF THE LIVING SPACE IS IN THE DETAILS

Location: Block B 9, Lisi Veranda, Tbilisi
 Total area: 210 sq.m.
 By: Nino Mshvelidze

We would like to introduce to you the new residential interior, which was created according to the ideas of Architect Nino Mshvelidze. The correct space organization, harmony of colors and finishing materials, skillful selection and positioning of light fixtures, furniture, perfectly matching the general style of the interior, tastefully picked textile and accessories form a flawlessly tasteful and thematically integral environment, every detail of which accentuates individuality and requirements of the apartment owner. The interior, designed by Nino Mshvelidze, is an original space, distinguished by its integrity and unique stylistics. The expansive interior space opens onto the spacious terraces. Unordinary entourage of residential interior adds to the diversity of interior accessories. Elegance of the interior is highlighted by refined décor, revealing the author's taste at every step.

NINO LAGHIDZE





სტილისტური ელემენტების დახვეწილი დეკორი

ადგილმდებარეობა: დიდი დილომი, თბილისი
 საერთო ფართი: 800 კვ.მ
 ავტორი: რუსუდან თუმანიშვილი

საზოგადოებრივი სივრცის მონაცობა - ეს სირთულეა, რომლის გადალახვასაც, ზოგჯერ არქიტექტორი ვერ ახერხებს. მოცემულ შემთხვევაში კი ავტორისთვის არსებულ მოცულობაში შესვლას დაბრკოლება არ შეუქმნია. მან შესაშური სითამამით შექმნა არაორდინალური 'საკუთარი არქიტექტონკა'. სამ დონეზე განთავსებული ინტერიერის გადანაცვებისას, მასში ისეთი განსაკუთრებული - სტატიური და დინამიური 'სამყაროები' შეიქმნა, რომელიც საქმიანობისთვის და დასვენებისათვის მაქსიმალურად კომფორტულია. წარმოქმნილ სივრცეებში დიზაინერული ხედვები თანამედროვეობასთან სინთეზირდება და ერთმანეთთან მჭიდრო კავშირშია. ცალკეულ შემთხვევაში, ინტერიერებში, უტილიტარული თუ სტილისტური ელემენტები ნატიფი დეკორით ერწყმიან ერთმანეთს და ავტორის პეოფესიონალიზმს გამოხატავენ. მასალის მრავალფეროვნება, ფერთა ტონალობები, მათი გააზრებულად ორგანიზებულად კომბინირება, მთლიან სივრცეებს თვითმყოფადს ხდის. საოფისე სივრცის განწყობის თითოეული ნიუანსი ადამიანის ყურადღებას ადუნებს გარე სამყაროს მიმართ. მთლიანი სივრცითი კომპოზიციები, მათში გადანაწილებული დიზაინერული ელემენტები და ფრაგმენტები დამოუკიდებელი და ინდივიდუალურია.

ნინო ლალიძე







EXQUISITE DECOR OF STYLISTIC ELEMENTS

Location: Didi Digomi, Tbilisi
Total area: 800 sq.m.
Author: Rusudan Tumanishvili

Public space is an issue, which sometimes remains unsolved even in the architect's hands. In this particular case transformation of the space has not created any problems for its author - Rusudan Tumanishvili. She showed a great deal of boldness in creating an original style. Design solutions of Office interior resulted in creation of special static and dynamic „worlds“, providing maximal comfort and activities and leisure for office staff. The spaces successfully merge European traditions with modernity. Functional and stylistic elements of the interior are integrated by refined decorative elements, further highlighting the author's professionalism. Interior design reflects not only the observance of composition rules, but also the quest of unexpected solutions. Diversity of construction materials, colors and their carefully organized combinations further increase originality of the spaces.

The atmosphere of Public space makes forget the outer world. Minor elements are independent and individual, though integrated into the general design.

NINO LAGHIDZE





სინქრონი ბარე სამყაროსთან

ადგილმდებარეობა: დილომი, თბილისი
საერთო ფართი: 35 კვ.მ
ავტორი: რუსუდან თუმანიშვილი

არქიტექტორ რუსუდან თუმანიშვილის მიერ შექმნილი დასასვენებელი სივრცის მოცულობა დახვეწილი მანერითაა შესრულებული. მის არქიტექტონიკას, ეპატაჟს მოკლებული აქტუალურობა - მოკრძალებულობა ახასიათებს. ინტერიერის გამომხატველობა, არა ექსპრესიის, არამედ ოსტატის მიერ შექმნილი, მისი მაღალი ხარისხის ფონზეა მიღწეული. ძირითად პრინციპს, რომელიც არქიტექტორმა სივრცის შექმნისას გაატარა შეიძლება რაციონალურისა და ესთეტიკურის წონასწორობა დაერქვას. აქ, ყოველივე სივრცითი ექსპერიმენტების გარეშე იქნა მიღწეული. ესთეტიკა ესთეტიკისათვის - ეს თეზისი არ იყო ავტორის მთავარი მიზანი. მის მიერ ხორცშესხმული მოცულობა, რომელიც კონკრეტული ოჯახისათვის, მისი ცხოვრების წესის შესაბამისად „ინჟობა“, მშვიდი, არაორდინალური, მეტად კომფორტულია. გარე სამყაროსთან აბსოლუტურად გახსნილი ინტერიერი 1500 კვ.მ. ფართის ეზოს ერწყმის. ინტერიერისთვის დამახასიათებელი მთლიანობა მისი გეგმარებითი გადანწყვეტის იდენტურია. იატაკის დონე, პირდაპირ მიწის დონეზე გადის და კიბე თუ საფეხურები საერ-

თოდ უგულველყოფილია. ფერი, გემოვნებით გამოყენებული მასალის ფაქტურა, ფურნიტურა გამომხატველობითა და მათზე ნუთიერი მოდა არ ბატონობს. ამ უჩვეულოდ მყუდრო გარემოს ყოველ ფრაგმენტში ახლის, თანამედროვის სულიერება შეიგრძნობა და ვისაც უნარი აქვს შეიგრძნოს სილამაზე, სრულად აღიქვამს სივრცის ესთეტიკას.

ნინო ლალიძე





SYNCHRONIZED WITH THE OUTSIDE WORLD

Location: Digomi, Tbilisi

Total area: 35 sq.m.

Author: Rusudan Tumanishvili

Modernity Without Excess This Rest space has been designed by designer Rusudan Tumanishvili. Balance of rational and aesthetic are the key principles, underpinning the design, created without any excessive experiments, special effects or superficial architectural decorations. Obviously, the author did not give himself up to aesthetics



for aesthetics sake only. The interior is absolutely opened to the outer world and opens to the yard with an area of 1500 square meters. Integrity and harmony of the interior are greatly due to its efficient planning solution. The floor is level to the site, excluding the necessity to use any stairs. Colors, tastefully matched textures and furniture further highlights individuality of the space. Each fragment of this unusually comfortable living space radiates spirituality and invites to relish beauty devoid of any effects.

NINO LAGHIDZE



კომფორტი საცხოვრებელში



ადგილმ დებარეობა: m^2 - ის საცხოვრებელი კომპლექსი
ყაზბეგის გამზირზე
საერთო ფართი: 80 კვ.მ
ავტორი: რუსუდან თუმანიშვილი

Location: m^2 residential complex on Kazbegi Avenue
Total area: 80 sq.m.
Author: Rusudan Tumanishvili

წარმოდგენილი საცხოვრებელი ინტერიერის ავტორი, დიზაინერი რუსუდან თუმანიშვილია მან, მკაფიო არქიტექტურული გრაფიკით, ფუნქციურ ფორმა-მოცულობების ორიგინალური მონაცვლეობით და ფერის ლავირებით, თანამედროვე დახვეწილი ინტერიერი შექმნა. ავეჯი და დეკორატიული ნივთები გემოვნებითაა შერჩეული. დეკორატიული დეტალების ერთობლიობა ინტერიერს ვიზუალურად ზრდის, ხაზს უსვამს ფორმას, განსაზღვრავს მასში ფერის სიღრმეს და ინტენსიობას. საცხოვრებელ სივრცეში წარმოქმნილ დიზაინერულ შტრიხებს, მასში სიმსუბუქე შეაქვს და სასიამოვნო გეგმარებას ქმნის. სტილისტურ მთლიანობაში, სივრცის თითოეული მონაკვეთის ინდივიდუალურობა, ფუნქციურობა თავისებურად იკვეთება.

ნიმო ლალიძე



BASILIUS APARTMENT



Author: Aum Architects
Manish R Dikshit
Partner, Design Principal

Location: Mumbai, India

Area: 720 m²

What is now a 720sqm. the apartment was originally two 5 bedroom apartments. The common wall between the two in the living rooms was demolished to combine the apartments. The huge c- shaped living and dining space was transformed into four zones; namely the entrance lobby, a formal seating, dining area and informal seating. Of the 10 bedrooms; 2 were converted into offices to be used by two of the family members, 3 bedrooms were to be used as guest bedrooms, 3 bedrooms were to be permanently occupied by the family, 1 bedroom was to be the playroom for the children and 1 bedroom was a multipurpose room. All of the areas have been very distinctly done however we have tried to smoothen the transition from one space to another. The boundaries have been created in a way that its a subtle conversation between any two spaces at the same time one is surprised at the metamorphosis.

The entrance lobby created at the main entrance to the house has a very Grecian look, powder blue furniture that consists of a four-poster sofa. The customised herringbone ceiling compliments the pastel shades of the furniture. We chose a white brick cladding to accentuate the sash windows, that filter natural light from the dining area. A white

cycle was picked to become the focus of the room, it has been placed with an onyx background. The onyx has been lit with sharp focus lights falling from the top.

The adjacent area is the dining; a 12 seater customised table made of wood partly and partly finished in Veneer to match the wood. The carving in the wood has a very unique geometric pattern. The complete table top has been finished with a clear polyresin coating that makes the surfaces reflective and glossy. The base of the table has been kept matte to highlight the table top. A delicate decorative light was selected for the dining area to complement the heavy dining table; it adds warmth to the area. The dining table is located at one end of the voluminous living room and extends further into the formal seating area. The complete stretch has been given a very modern look; with respect to the furniture pieces and also the lighting. The clients are







followers of Lord Krishna and wanted some element in their We choose the colour palette in the formal seating to reflect the same. The challenge was to have a very modern treatment to something very traditional. The feature wall in this area is a consolidation of three components; a turquoise texture wall, a custom-made marble feature (that forms the focus of this wall) and a wooden partition overlapping the texture paint. Since the seating extends beyond the feature wall, we used this wooden partition for two purposes. Namely to give more length to the seating arrangement and also this partition is the divider between the formal seating and the informal seating on the other side. We choose to have a peacock feather reminiscent of Lord Krishna for the custom-made marble feature. We had an artist recreate these feathers in MDF and they were hand painted in a way that the feathers appeared like they were carved from the background travertine marble. A dummy fireplace was also created with travertine marble trimming. The other end of the formal seating culminates into the informal seating area; this area has a very Asian influence. An oriental wallpaper in shades of subtle gold forms the background; against which an Asian minimalist furniture has been placed. The same Asian theme runs into one of the two private offices. The office is used by the son has a long central table that was procured. The panelling and the back unit was customised on site. The artificial turf flooring has been used and adds a textural element to the room. Walnut veneer dominates the room. The client wanted to have a make in India artwork in the cabin; we collaborated with an artist for the same. The huge artwork adds the element of colour in the room. The other private office is a stark contrast in terms of the design aesthetics.



მაია ნანობაშვილი

მხატვარ-დიზაინერი

MAIA NANOBASHVILI

Artist Designer



საცხოვრებელი გარემო -
ცოცხალი ორგანიზმი

RESIDENTIAL SPACE -
A LIVING BODY

2001-2007 დაამთავრა ა. ქუთათელაძის სახელობის სახელმწიფო სამხატვრო აკადემია. დარგი ფერწერა, თეატრის მხატვრობა. არის მრავალი საერთაშორისო და ადგილობრივი ჯგუფური გამოფენის მონაწილე. 2009 წლიდან დღემდე აქტიურად არის წარმოდგენილი პერსონალური გამოფენებით. მონაწილეობს საერთაშორისო შემოქმედებით პროექტებში.

მაია ნანობაშვილის ნამუშევრები ინახება: yposium arte – ს კატალოგი, მილანი იტალია; მეცნიერებათა აკადემიის დარბაზი. მიუნხენი, გერმანია; კერძო კოლექციები - იტალია, გერმანია, საქართველო და სხვ.

2001-2007- Tbilisi State Academy of Art, Georgia/ Medium Painting, theatre design. She is a participant in many international and local group exhibitions. since 2009 - Maia actively presented in the personal exhibitions and participates in international creative projects.

Maia Nanobashvili's Works held at Catalogue Symposium arte, Milan, Italy; Science Academy hall, Munich, Germany; Private collections /Italy, Germany, Georgia and etc.

მხატვარ- დიზაინერის მაია ნანობაშვილის იდეით ერთ-ერთი საინტერესო საცხოვრებელი ინტერიერი განხორციელდა. მოცულობის მთლიანი სახე სასიამოვნო დისონანსებზეა აგებული. ინტერიერის არქიტექტონიკა მარტივიცაა, რთულიც და ლამაზიც. სივრცის მთლიანობის შთაბეჭდილება კომპოზიციის დინამიზმით, დეკორის, ფერების ლავირებით, მოცულობით-სივრცობრივი გადანაცვლების რითმებითაა მიღწეული. საცხოვრებელი გარემო, მისი შემადგენელი მობილური ელემენტების ურთიერთპარმონიულობით, ერთი მთლიანი, ცოცხალი ორგანიზმია, თუმცა მასში ყოველი ცალკეული ელემენტი ერთგვარად მნიშვნელოვანი და დასამახსოვრებელია. მათი ლავირება შეუმჩნეველი ნიუანსებით წარმოებს. ინტერიერის თოთოეული ჰორიზონტალური თუ ვერტიკალური სიბრტყე არაორდინალური, მხატვრული დეკორაციაა, დიზაინერული კოლაჟია. მათი კომპოზიციური ნყობა, ტონალობა, ფურნიტურასთან, აქსესუარებთან სინქრონი, სრულყოფილების შეგრძნებას ბადებს.



The residential interior, created by designer Maia Nanobashvili, is based on the pleasant dissonances. The general principles, underlying this integral space, are sequence of unexpected solutions. Architectonics of the interior is complex and beautiful. The impression of integrity is achieved by the dynamism of composition, decoration, color-matching and rhythms of spatial and volumetric solutions. The open space is perceived as a unity, nonetheless consisting of self-important and original elements, integrated by a carefully considered and unobtrusive structure of minor details. Each horizontal or vertical surface of the interior is an extraordinary decoration, a part of design collage. Their compositional structure, tonality, matching with furniture and accessories evoke the feeling of perfection.





მაია ნანობაშვილის მიერ განახლებული ძველი ავეჯის დიზაინი ფერთა და ფორმათა პარადოქსია, ცოცხალია, თავისუფალია პირობითობისაგან. იგი სტილისტური ეპატაჟის ზღვარზეა, მაგრამ სავსეა შინაარსით, არაჩვეულებრივად ფუნქციურია და კომფორტულია მისი მფლობელისათვის. საერთოდ, რა თქმა უნდა ფუნქციურა, აქსესუარი ინტერიერის კომპოზიციაში დომინანტს არ წარმოადგენს, მაგრამ ნინოს მიერ შექმნილი ნაკეთობები სივრცობრივი გადანწყვტის ღირებულებას უსვამს ხაზს და მხატვრულია, ადამიანთან დიალოგში შედის და ნებისმიერ არქიტექტურულ სივრცეში იპყრობს ყურადღებას. დღეს იგი სხვაგვარად გაიაზრება, იძენს ახალ ფასეულობებს, გამოხატულებას და შესაბამისობას თანამედროვე გემოვნებასთან.

ნინო ლაღიძე

Maia Nanobashvili's upgraded old furniture designs are a paradox of colours and forms – live and free from conventionality. They balance on the verge of stylistic excess, but are utterly meaningful, functional and comfortable for their owners. Generally speaking, accessories do not tend to dominate in the interior design, but Maia's works contradict this rule by highlighting the value of spatial solution and entering into artistic dialogue with people. High quality of artistic performance always enjoyed respect; nowadays it is estimated at a different plane, gaining in value, expressivity and compatibility with modern taste.

NINO LAGHIDZE





ციხფერი, მწვანე და გამჭვირვალე სისპეტაკე...



ნანუკა ჩხეიძის, დიზაინი ფერთა და ფორმათა პარადოქსია, ცოცხალია, თავისუფალია პირობითობისაგან. იგი სტილისტური ეპატაჟის ზღვარზეა, მაგრამ სავესტა შინაარსით, არაჩვეულებრივად ფუნქციურია და კომფორტულია მისი ბედნიერი მფლობელისათვის. საერთოდ, ნანუკას აქსესუარი აღკაზმულობის კომპოზიციის დომინიანტია, მისი გადანწყვეტის ღირებულებას უსვამს ხაზს და მხატვრულია, დიალოგში შედის და მუდამ იპყრობს ყურადღებას. ხელოვანის მაღალი ოსტატობა ყოველთვის ჯეროვნად იყო დაფასებული. დღეს იგი სხვაგვარად გაიაზრება, იძენს ახალ ფასეულობებს, გამოხატულებას და შესაბამისობას თანამედროვე გემოვნებასთან. რაც არ უნდა მოუხელთებელი იყოს სასურველი სახის ან ცხოვრებისეული მოვლენის სილამაზე, იგი არ ქრება, ყოველთვის რჩება შემოქმედში და მისეული აღქმით წარმოგვიდგება ხელოვნებად.





BLUE, GREEN AND TRANSPARENT PURITY ..

Nanuka Chkheidze's designs are a paradox of colours and forms – live and free from conventionality. They balance on the verge of stylistic excess, but are utterly meaningful, functional and comfortable for their owners. Nanuka's accessories tend to dominate in the clothing design, rule by highlighting the value of solution and entering into artistic dialogue. High quality of artistic performance always enjoyed respect; nowadays it is estimated at a different plane, gaining in value, expressivity and compatibility with modern taste. However elusive the beauty may be, it invariably continues to exist in the artist's mind – and if the artist manages to interpret it so as to preserve its value, then we deal with real art.

NINO LAGHIDZE

3-4 წლიდან, ანუ რა ასაკიდანაც მახსოვს ჩემი თავი, აკვარელით უკვე ვხატავდი და მერე ამ ნახატებს ოჯახის წევრებს, მოგვიანებით კი მასწავლებლებს ვჩუქნიდი. ვთვლი, რომ გენეტიკამ დიდი როლი ითამაშა ჩემს ცხოვრებაში - მამა ხატავდა და ფოტოგრაფიითაც იყო გატაცებული. მამის ნაჩუქარი პირველი ფოტოაპარატი და კინოაპარატი ჩემთვის უკვე ძვირფასი რელიქვიაა. ბავშვობიდანვე ვფიქრობდი არქიტექტურაზე, რამდენიმე სართულიან სახლებს ვხატავდი - აივნებით, ოთახებით, თავისი ავეჯით და ატრიბუტებით. მერე მაკეტებს პლასტელინით ვაკეთებდი. გული მწყდება, ძალიან, რომ მაშინდელი ნამუშევრების ფოტოები არ გამაჩნია, თუმცა, ჩემს მეხსიერებაში დღემდე შემორჩენილი ზუსტი ასლები. ჩემი დის დამსახურებით, სამხატვრო სკოლაში ჩავაბარე, ნარჩინებით დავამთავრე და დიდი სურვილი მქონდა უკვე აკადემიაში ჩამებარებინა, თუმცა მშობლების რჩევით ჩემს გზას ცოტა ხნით გადავუხვიე და სამედიცინო ინსტიტუტში აღმოვჩნდი.

როგორც მოგვიანებით გაირკვა, ამას ხელი არ შეუშლია ჩემთვის, რომ საყვარელი საქმე მეკეთებინა. პა-



რალელურად არტ-სალონში ვმუშაობდი და საქორწინო კაბებსა და ფეხსაცმელს ვქმნიდი. ინტერიერის დიზაინის შეკვეთებიც მქონდა და ჩანთებსაც ვკერავდი. პირველი სერიოზული შეკვეთა იტალიელებისგან მივიღე, ეს იყო ჩანთები და სათვალის ბუდეები - ნატი ჩემი ორნამენტებით მოხატული. შემდეგ ამას მოჰყვა რუმინეთი, სადაც ერთ-ერთ ცნობილ მუსიკოსს საჩუქრად ხევსურულორნამენტებიანი ჩემი ჩანთა აჩუქეს. ამერიკაშიც წაიღეს 90 წლებში ჩემი ნამუშევრები. ამჟამად, მსოფლიოს ნებისმიერ ქვეყანაში ვაზღავნი ნამუშევრებს, რაც ძალიან მახარებს! მოდის კვირეულზე, სხვადასხვა გამოფენაში, აქტიურად ვიღებ მონაწილეობას. მქონდა რამდენიმე პერსონალური გამოფენაც, წლების წინ, მომანიჭეს საუკეთესო ხელოვანის წოდება ამიერკავკასიაში. სულ ახლახანს, კი ხელოვნების



საერთაშორისო საბჭოს საპატიო წევრად ამირჩიეს. ქართული ბრენდის დღეზე „ნანუკა არტი“, სპეციალურ ჯილდოთი დაჯილდოვდა!

საკუთარი ტექნიკით, არა მარტო ვხატავ ტყავზე, არამედ ვქმნი კომპოზიციას, სადაც ყველა ისტორიას, რომელსაც ყველა თავისებურად აღიქვამს და კითხულობს. მინდა ამ სამკაულებს ადამიანებისთვის სიხარული და სიამოვნება მოჰქონდეს, მე ხომ მათში სიყვარულს ვდებ?! ბუნებრივი მასალა, რომელსაც ნამუშევრებისთვის ვიყენებ, ჯერ კიდევ მრავალი საუკუნის წინ იყო ცნობილი. ადამიანი, სწორედ ტყავითა და ბუნებით იმოსებოდა საუკუნეების წინ. ძირითადად, ვიყენებ ნატს და ტყავს. ნატი – ტყავის ანათალია. ამის გარდა, სამკაულებსა და ნივთებში აქტიურად ვუხამებ ერთმანეთს ლითონს (განსაკუთლებით მომწონს თითბერი), ხეს, ჭილს და ბუნებრივ ქვევს.

- საქართველოში, ბამბუკისა და ტყავის კომბინაცია, სამკაულებში თუ ჩანთებში, ჩემი საავტორო იდეა იყო. გადანყვეტილი მაქვს, რომ ეს ფაქტი დავაპატენტო, რადგან, როგორც ამიხსნეს, ამას ჯერჯერობით ანალოგი არ აქვს. მიყვარს ექსპერიმენტები - ერთი შეხედვით, თითქოს შეუთავსებელი მასალათა შერწყმა. ცოტა ხნის წინ ნატურალური ნატი და თითბერი შევუხამე სამაჯურზე ერთმანეთს - საკმაოდ ლამაზი გამოვიდა. ნებისმიერი შემოქმედისთვის განსაკუთრებული მნიშვნელობა ენიჭება ფერებს. ჩემთვის ყველაზე საყვარელი ის სამი ფერი, რომელიც ალბათ სამყაროს ყველაზე დიდი დოზით აფერადებს - ცისფერი, მწვანე და გამჭვირვალე სისპეტაკე, ფაფუკი, თითქოს თეთრი - ამ ფერთა კომბინაცია და მათი გრადაციები არის ჩემი ყველაზე ძვირფასი მუზა, რომელიც მეხმარება შევქმნა ის, რასაც ჩემი სამყარო ქვია!

მე, ერთგვარი გამოწვევა გავუგზავნე კლეოპატრას სამკაულებს - შევქმენი საკუთარი ყელსაბამი, რომელიც თამარ მეფის ყელსაბამის ანალოგი გამოვიდა. მაშინ, კიდევ ერთხელ, დავფიქრდი იმაზე, რომ ამ ორ ქალს შორის იყო, რაღაც საერთო... მინდა ჩავენდე მათ ბუნებას, ხასიათს, ამიტომ ისტორიულ კვლევებს ვეცნობი და ვცდილობ გავერკვიო, საიდან იღებს სათავეს ჩემი ასეთი ასოციაცია და მოსაზრება... მიყვარს არქეოლოგია და, ალბათ, რომ არ ვიყო ის, ვინც ვარ, არქეოლოგი ვიქნებოდი. ძალიან მხიბლავს ძველი ეპოქები და ვთვლი, რომ უფრო მეტი საერთო მათთან მაქვს, ვიდრე დღევანდელობასთან...

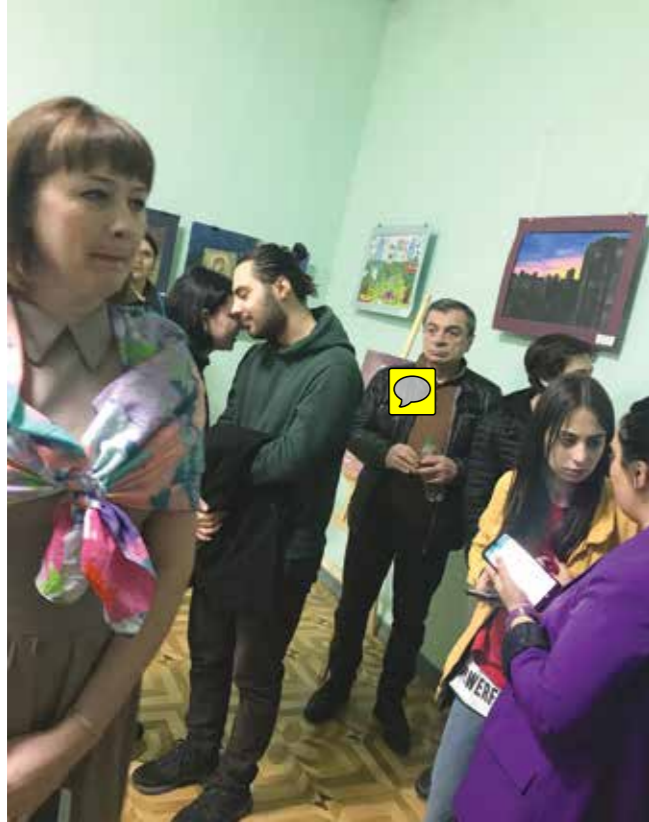
- ერთ დროს ქართული ანბანის კვლევამ გამიბატა, რადგან ვიცით, რომ მასში დიდი საიდუმლო იმალება. ვმუშაობ ესკიზზე, რომელშიც კარგად ჩანს სამყაროს უსასრულობასა და ქართულ ენას შორის კავშირი - ვნახოთ, რა გამოვა... ჩემ ნამუშევრებში თავად ვპოულობ მისტიკას - არქაულს, რომაულს, შუმერულს და, რაც მთავარია, დიდი დოზით ქართულს... აქტიურად ვმუშაობ „ვეფხისტყაოსანზე“, და თამარ მეფის კოლექციის კონცეფციაზე.

ვაპირებ, მოვანყო ჩემი პერსონალური გამოფენა - აქ ერთ სივრცეში იქნება წარმოდგენილი ნახატები,



რელიგიური მიმართულების ნამუშევრები, ფოტოები, პოპ-არტი, ლექსები - ანუ ყველაფერი, რასაც ჩემი სამყარო ჰქვია. მაქვს დაგეგმილი - ჩემი ბრენდის, „ნანუკა არტის“, რებრენდინგი - წარვდგე ახალი სახელით! ცოტა ხნის წინ, ქართული კულტურის დღეების ფარგლებში, გახლდით კვიპროსზე...

იმედია, მალე დავუბრუნდებით ცხოვრების ჩვეულ რიტმს, ჩვენთან თუ სხვა ქვეყნებში დაიგეგმება გამოფენები, სადაც აქტიურად მივიღებ მონაწილეობის, რომ ღირსეულად წარვადგინო ქართული გენი და ქართული ხელოვნება.



ჩემი სამყარო

გამოფენა

ნათელა იანქოშვილის სახელობის „ერთი მხატვრის მუზეუმი“, 6 მარტს, გაიხსნა ახალგაზრდა მხატვრის, საქართველოს არქიტექტორთა ასოციაციის მხატვარ/დიზაინერის ალინა კუშენკოვას ნამუშევრების გამოფენა - „ჩემი სამყარო“.

ახალგაზრდა მხატვრის მიერ ფერწერული ტილოს შექმნისას ფერი და ფორმა განუწყვეტილად მოძრაობს, ერთმანეთს სწრაფად, მოულოდნელად ცვლის და სრულყოფაშია. მოცემულ ჭრილში, მეტად მრავალმხრივია ალინას შემოქმედება. მისი ნამუშევრები მომხიბვლელია ოსტატობის ხარისხით და პიროვნულობის ნიშნითაა აღბეჭდილი. ფიგურები შერწყმულია ფონთან და ამ სინქრონიზმში ვლინდება ჰარმონიისკენ სწრაფვა.

წარმატებებს ვუსურვებთ ახალგაზრდა მხატვარს შემოქმედებით გზაზე!



MY WORLD

Exhibition

In the Natela Iankoshvili „One Painter’s Museum“, on March 6, 2020 was opened Exhibition of Young Artist-Designer of Georgian Architects Association - Alina Kushenkova’s works -My World.

Activities of artist Alina Kushenkova, who strives to express his ideas through form and color, appear diverse and original. Alina Kushenkova’s painting works are marked with individuality, reflecting the author’s inner world. Her creativity integrates his own emotional self into unforgettably colorful personal style, leaving an indelible impression on the onlookers.

Good luck to the young artist in a creative way!



#დარჩი სახლში!



#StayatHome!