

NR.1

**FARBEN-
MARKE***

Markenbekanntheit
Deutschland



#შექმენიშენიფერი

www.alpinacolors.ge



ეკოლოგიურად
სუფთა საღებავი



ინტერიერის ფერადი

AAG

Association of Architects of Georgia
საქართველოს არქიტექტორთა ასოციაცია

www.archias.ge

ბარათდარი - საქართველოს არქიტექტორთა ასოციაცია და დიმიტრი მოსულიშვილი
მთავარი რედაქტორი - ნინო ლაღიძე
ინფორმაცია - ნინო ლაღიძე, დიმიტრი გელოვანი.
თარგმანი - ნატა კურტანიძე
კომპიუტერული გრაფიკა - ირმა ჯიშკარიანი
ბაზა რედაქცია - შ.პ.ს. სტილი, დიმიტრი გელოვანი

PUBLISHER - ASSOCIATION OF ARCHITECTS OF GEORGIA and Dimitri Mosulishvili
CHIEF EDITOR - Nino Laghidze
INFORMATION - Nino Laghidze, Dimitri Gelovani.
TRANSLATION - Nata Kurtanidze
COMPUTER GRAPHIC - Irma Jishkariani
OUTDOOR ADVERTISEMENT — STYLE Ltd.
Director Ekaterine Javakhishvili

0171 თბილისი, ბეზუგის ქ. N3
მობ: 593 42-74-73; 599 10-56-03; 558 28-29-30

3 Berbuki str., 0171 Tbilisi, Georgia
Mob: (+995) 593 42-74-73; (+995) 599 10-56-03; (+995) 558 28-29-30
<http://www.archias.ge>
<http://www.archiaward.com>
E-mail: laghidze.n@gmail.com

სარეკლამო ტექსტის შინაარსზე
რედაქცია პასუხს არ აბეზს



არქიტექტორებისა და დიზაინერების საყურადღებოდ!

საქართველოს არქიტექტორთა ასოციაცია და ექსპერტიზის ცენტრი "სტილი" აცხადებს თქვენთან თანამშრომლობას. გთხოვთ, მოგვანოცდით თქვენს მიერ ჩატარებული არქიტექტურული დიზაინერული პროექტები. მათ შორის საკუთრების განთავსებული იქნება ექსპერტიზის ცენტრში მომდევნო ნომერში, ხისთვისაც წინასწარ გიხდით მადლობას. ექსპერტიზის ცენტრის იტოვებს უფლებას გაცნობით მასალის მომზადებისა და პუბლიკაციისათვის აუცილებელი პირობა - ექსპერტიზის ცენტრის მიერ დადგენილი იქნას მისი ამსახველი ფოტო-მასალის მალაქმსახველი სახისხით - ავტომატურად უზენაესი დონის მონიტორინგის ფოტოგადაღება. დახმარება თანავსებით ვინაობა!



JUNG



insto
Electro & Engineering
JUNG
Available on the App Store

“ჯევიანი” სახლი

კომფორტულად მართეთ თქვენი სახლი სენსორული დისპლეის და ნებისმიერი მობილური მოწყობილობის საშუალებით - მაგალითად iPhone, iPad და iPod Touch-ით. გერმანული ხარისხი და დახვეწილი დიზაინი მომთხოვნი მომხმარებლისათვის!
შპს ინსტა - იუნგის ოფიციალური წარმომადგენელი საქართველოში
ზაქარაიძის 8, თბილისი · (032) 2 202020
www.instage

კომპანია ხარისხი!



COMFORTABLE CONCRETE 2.0

Rough, urban and raw. Refined and lovingly polished. Unexpectedly plush, warm and ornate.

Three new designs, Laid Bare, Urban Drama and Urban Poetry, offered in carpet tile and plank formats, bring elegance and simplicity to the floor plane. Strong rich tones, inspired by the natural environment, combine with nuanced hues to offer an unexpected luxurious and decorative interpretation of concrete.

Milliken™



Address: Vaja Pshavela av.71; 0186, Tbilisi, Georgia
TEL: +995 32 2 207 400; +995 32 2 207 401
E-mail: info@archtrade.ge
www.archtrade.ge



Create, Develop and Do!

T +44 (0)1942 612777
www.millikencarpet.com

Green Heating Technology
ITALTHERM

ითალიური
ხარისხი



დახვეწილი
დიზაინი





რას ნიშნავს, როცა ხარისხი და დიზაინი ერთ ენაზე მეტყველებს?

ამას იტალიური, თუჯის ხელნაკეთი რადიატორები გეტყვიან...

Scirroco-ს Tiffany ეს არის ფერების, ფორმების და შეგრძნებების სამყარო,

ათნლეულების ისტორია, თქვენი ყველაზე დახვეწილი ინტერიერისთვის.



100% იტალიური წარმოების აბაზანის საპრობები.
 დიზაინერული ნამუშევარი ლუქს კლასის
 სასტუმროებისა და კერძო სახლებისთვის.

მათვის, ვისთვისაც სრულყოფილება დეტალებშია.

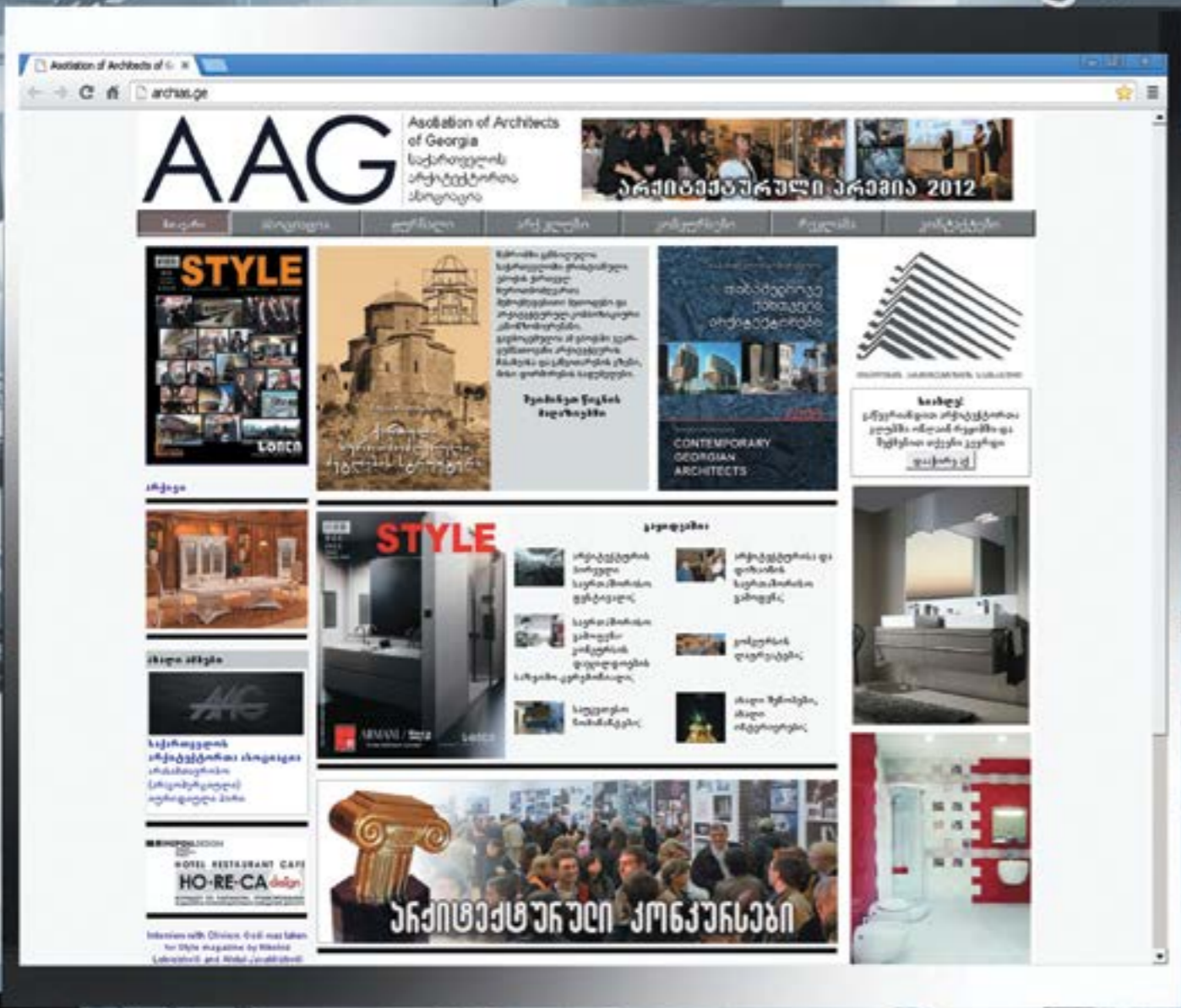


თბილისი ბელიაშვილის ქ. 110
 ბათუმი ჯავახიშვილის ქ. 32/34; ერისთავის ქ. 2
 ფოთი ჭანჭუჭიას ქ. 12
 ზუგდიდი მეუნარგაის ქ. 12
 ტელ: +995 32 214 55 44
 ელ. ფოსტა: info@thermoindustria.com

www.thermoindustria.com



www.archias.ge



www.archias.ge

რეპი ოფისი

თბილისი: აღმაშენებლის ხეივანი მე-12 კმ.

საოფისო
კვანძი





Create, Develop and Do!



Address: Vaja Pshavela av.71;
0186, Tbilisi, Georgia
TEL: +995 32 2 207 400;
+995 32 2 207 401

E-mail: info@archtrade.ge
www.archtrade.ge



📍 თბილისი: ალმაშენებლის ხეივანი 89-12 კმ

KARE
KARE GEORGIA



LAGO

Air Collection



📍 თბილისი: ალმაშენებლის ხეივანი 89-12 კმ 📞 +995 599 888 760

იტალიური მოუხაზი
ლაბორატორია

ინდივიდუალური კერამიკული ხაზები: GROHE სააბაზანო ოთახის ასორტიმენტის მრავალფეროვნებისთვის



- კომპანია GROHE კერამიკის მეოთხე ხაზს Essence-თან ერთად წარმოგვიდგენს და სააბაზანო ოთახის დიზაინს კიდევ უფრო ამრავალფეროვნებს;
- სააბაზანოს ახალი კოლექცია GROHE-ს პროდუქციის ასორტიმენტით შეივსო;
- Euro Ceramics-ის სერიის დიზაინი ახალი უნიტაჟებით და წყლის ნიჟარებით გამრავალფეროვნდა.



კერამიკული ხაზის გაფართოებით GROHE-ს ეძლევა შესაძლებლობა ინდივიდუალური იდეებით, საკუთარი სააბაზანო ოთახი შექმნას, რაც ფორმისა და ფუნქციის იდეალური ერთიანობის საფუძველს წარმოადგენს და ინდივიდუალური სტილის გამოხატვის საშუალებას იძლევა.

GROHE -ს პროდუქციის დიზაინი შეუცვლელია ყველა დროის სააბაზანო ოთახისთვის, სხვადასხვა სტილის ინტერიერში: მგრძობიარე კლასიკა, რომანტიული ვინტაჟი, მკაცრი და გეომეტრიული მინიმალიზმი. ეს დიზაინი იდეალურია ადამიანებისთვის, რომლებსაც არ ეშინიათ დააკავშირონ საავტორო გადაწყვეტილებები უახლეს არქიტექტურულ ტენდენციებთან.

GROHE, როგორც წამყვანი მსოფლიო ბრენდი, Essence Design-ის ახალი სერიით, სააბაზანო ოთახისთვის არსებულ სამ კერამიკულ ხაზს (Cube, Euro, Bau) სრულყოფს. დღესდღეობით, ბრენდში წარმოდგენილია 4 კოლექცია: GROHE Essence - ბუნებრივი ელემენტურობით; GROHE Cube - გეომეტრიული მინიმალიზმით; GROHE Euro - გლუვი ხაზებით და GROHE Bau - უნივერსალურობით.

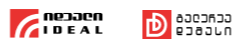
კომპანიის მიერ სპეციალურად შექმნილი, GROHE Perfect Match-ის პროგრამა საშუალებას იძლევა ადვილად შეირჩეს დიზაინის, კომფორტის და ტექნიკური შემადგენლის სრულყოფილად თავსებადი ვარიანტები.

GROHE Essence სანტექნიკური კერამიკის კოლექცია სრულყოფილად შეესაბამება GROHE Atrio, Plus, Essence და Lineare კოლექციების შემრევებს და აქსესუარებს. Euro Ceramics -ის სერიის დიზაინი ახალი უნიტაჟებით და წყლის ნიჟარებით გამრავალფეროვნდა. ასორტიმენტის განვითარება დაფუძნებულია ტუალეტის თასის თუ ნიჟარის უნიკალურ თვისებებზე - უნაკლო გამორჩეული ტექნოლოგია, უხილავი დამაგრება და GROHE PureGuard-ს სუპერჰიგიენური სარქველი. გარდა ამისა, ისინი ალჭურვილნი არიან HyperClean-ს ინოვაციური ზედაპირით, რომელშიც გამოიყენება ვერცხლის იონები, ბაქტერიების თითქმის ასი პროცენტით შესამცირებლად.



Pure Freude an Wasser

GROHE Feldmühleplatz 15, 40545 Düsseldorf
Phone: +49. (0)211/9130-3000
www.grohe.com
Media contact: HERING SCHUPPENER
Unternehmensberatung für Kommunikation
GmbH Berliner Allee 44, 40212 Düsseldorf,
Germany
Phone: +49. (0)211. 430 79-266/-289
E-Mail: grohe@heringschuppener.com



GROHE Blue Home - ისამოვნეთ წყლით, პლასტიკური ბოთლების გარეშე



წყალი მსოფლიოში ყველაზე მოთხოვნად და საყვარელ სასმელად ითვლება. მაგალითად, გერმანიის მოსახლეობის 91% სვამს წყალს ყოველდღე. სისტემა GROHE Blue სთავაზობს მომხმარებელს დასაღვეი წყლის ფართო არჩევანს. მისი მიღება შესაძლებელია GROHE Blue-ს ონკანებიდან. სახლში თუ ოფისში დამონტაჟებული ონკანიდან ნებისმიერ დროს გემრიელი და სუფთა წყლის დაღვევის შანსი დაგავინწყებთ, რომ ოდესმე გიყიდათ ჩამოსასხმელი მინერალური წყლის მძიმე შეკვრები, დაგიზოგავთ ფულს და თან ხელს შეუწყობს გარემოს დაცვას. შესაბამისად, GROHE Blue-ს სისტემების შექმნა კომფორტული, უპრობლემო და უსაფრთხო გადაწყვეტილებაა. იგი ახლა უკვე ყველანაირ გემოვნებას აკმაყოფილებს.

მსოფლიოში არსებობს ქვეყნები, სადაც უშუალოდ ონკანიდან წყლის დაღვევა, არ არის რეკომენდირებული, მისი დაბალი ვარგისიანობის გამო. ამ რეგიონებისთვის გამოიყენება GROHE Blue Home Ultrasafe – სპეციალური ვერსია, რომელიც სპობს წყალში არა მხოლოდ ბიოციდებს, არამედ პესტიციდებს და ბაქტერიებს.

დამატებითი კომფორტისთვის და კონტროლისთვის მომხმარებელს შეუძლია დააკავშიროს თავისი GROHE Blue Home სისტემა GROHE Ondus-თან. ნებისმიერი თანამედროვე სმარტფონსა ან პლანშეტში მოცემული პროგრამის



ჩატვირთვით, ავტომატურად იღებს შეტყობინებას, როდის არის აუცილებელი სისტემის ფილტრის ან CO2-ის ბალონის შეცვლა და შესაძლებლობა ეძლევა ლილაკზე ერთი დაჭერით განაახლოს ისინი.

GROHE Blue-ს სისტემის ყველა ონკანში წყლის მიწოდების ორნაირი სისტემა გათვალისწინებული: ერთი განკუთვნილია გაუფილტრავი ცხელი ან ცივი წყლისთვის, ხოლო მეორე - ახლად გაფილტრული და ჩაციებული სასმელი წყლისთვის.

GROHE Blue-ს ახალი პროდუქცია - გემრიელი სასმელი წყალი დღისა თუ ღამის ნებისმიერ მონაკვეთში - თითქმის უსასრულოდამდე ზრდის თანამედროვე სამზარეულოს შესაძლებლობებს.

GROHE Feldmühleplatz 15, 40545 Düsseldorf
Phone: +49. (0)211/9130-3000
www.grohe.com
Media contact: HERING SCHUPPENER
Unternehmensberatung für Kommunikation
GmbH Berliner Allee 44, 40212 Düsseldorf,
Germany
Phone: +49. (0)211. 430 79-266/-289
E-Mail: grohe@heringschuppener.com

შემოქმედებითი თავისუფლება GROHE-თან ერთად

შექმენი სააბაზანო ოთახი შენი ხასიათის და გემოვნების შესაბამისად

- GROHE Colors - შემრევების ფართო სპექტრი ქვემარტივ შემოქმედთათვის
- ინდივიდუალობის ტენდენცია უკვე სააბაზანოების დიზაინშია შესაძლებელი.
- GROHE Colors -ის შემრევების მრავალფეროვანი კოლექცია - ფერების ფართო არჩევანი, ტექსტურები და კომბინაციები - სპეციალურად თქვენთვის არის შექმნილი განახლებული GROHE Colors -ის შემრევები - უმაღლესი ხარის-

ხი, დინამიური და ლაკონური ფორმები - ზუსტად პასუხობს სააბაზანო ოთახის დიზაინის უახლეს ტენდენციებს. GROHE Colors - ფუნდამენტურად ახალი მიდგომაა დიზაინისადმი! ახლა GROHE Colors -ის სერიაში თქვენ ნახავთ ყველაფერს, რაც გჭირდებათ კომფორტული და ელეგანტური აბაზანის დიზაინის შესაქმნელად: შემრევების, საშხაპების, სააბაზანო აქსესუარების უკიდვანო მრავალფეროვნებას მრავალი შესაძლო ფერის კომბინაციებში, ზომების მიუხედავად - GROHE Cool Sunrise (ცივი აისი),



GROHE Warm Sunset

GROHE Hard Graphite (გრაფიტი), GROHE Warm Sunset (თბილი დაისი), GROHE Nickel (ნიკელი) ორი ტიპის ფაქტურით (გახეხილი და გლუვი). GROHE Color Supersteel - სუპერფოლადი. GROHE Color Chrome - ქრომი.

ყველა ელფერი შეესანიშნავად აღიქმება, როგორც კონტრასტულ ასევე მონოქრომულ ინტერიერში.

GROHE-ს 10 ფერითი პალიტრის ონკანები, საშხაპები, აქსესუარები და პანელები საშუალებას გაძლევთ შექმნათ ნებისმიერი სტილის ჰარმონიული აბაზანის ინტერიერი. ეს პალიტრა ხელმისაწვდომია GROHE-ს დიზაინერული ხაზების ფართო სპექტრისთვის, როგორცაა: კლასიკური Atrio, მინიმალისტური Lineare, გეომეტრიული Essence, Allure Brilliant და Eurocube, და ერთერთი ბოლო სიახლე GROHE Plus თავისი თამამი D-ფორმის დიზაინით. 2019 წლის ბოლომდე, ყველა GROHE Colour-ის ყველა ფერში, ხელმისაწვდომი იქნება კედელზე დამონტაჟებული ერთბერკეტიანი შემრევების პოპულარული მოდელები: GROHE SmartControl და GROHE Rainshower SmartActive.

პროგრამა GROHE Perfect Match საშუალებას გაძლევთ იპოვოთ GROHE-ს სრულყოფილი გადანყვება სააბაზანო ოთახისთვის. იგი საშუალებას გაძლევთ დაუყოვნებლივ შეამციროთ უთვალავი ვარიანტები ერთ დაბალანსებულ გადანყვებაზე. Perfect Match არის დიზაინისადმი ჭკვიანურად მიდგომა. GROHE სააბაზანო ოთახს ინოვაციური ტექნოლოგიისა რეალიზაციის და აქტუალური სტილისტური გადანყვებების სივრცედ გარდაქმნის.

GROHE Euphoria SmartControl – ახალი საშხაპე სისტემა

წყლის პროცედურებისადმი სწორი დამოკიდებულება

საშხაპის ახალი „განზომილებებით“ დატვირთვა – აი ეს არის GROHE Euphoria SmartControl -ის მთავარი საზრუნავი. „Push, Turn, Shower“-ს გამოცდილება კიდევ უფრო მრავალმხრივი ხდება ახალი მოდელების და მათი კომბინირებული ვარიანტების მეშვეობით. ამასთან, სტილური მოდელის – on-the-wall – მძლავრ ხაზს დამატა კედლით, მოდური თეთრი ფერის ქვეშეშენილბული საშხაპე დანადგარები, წყლის ჭავლის ნაკადის მარეგულირებელი და Euphoria SmartControl-ის ბლოკები. GROHE Euphoria SmartControl შეფუთულია გერმანული ტექნოლოგიით, დამზადებულია გერმანული წარმოების ყველაზე მაღალი სტანდარტით და ექსპლოატაციაში გადის Made in Germany-ის ეტიკეტით. მას საფუძვლად უდევს push-and-turn-ის კომბინირებული ტექნოლოგია, რომელიც საშუალებას აძლევს მომხმარებელს თითის წვერით მართოს წყლის რეგულაციები. მაგალითად, პირველი ლილაკი წყლის ჭავლს Euphoria-ს ან Cube hand shower-ის მეშვეობით აძლევს სასურველ მიმართულებას. ცენტრალური ლილაკით წყალი მოგვყავს ინტენსიური ნაკადის - ActiveRain - რეჟიმში. მესამე ლილაკი - PureRain - იძლევა სრული რელაქსაციის განცდას. გარდა სტანდარტული საშხაპისა - GROHE Rainshower 310 SmartActive top, შეგიძლიათ აირჩიოთ GROHE Euphoria 260 მოდელის სრული კომპლექტი. მისი საშხაპე აღჭურვილია სპაციალური spray მოწყობილობით, რომელსაც შეუძლია მოაქციოს წყლის ნაკადი სამი სახის რეჟიმში: მძლავრი, განსაზღვრული მიმართულებით; გამამხნეველებელი - SmartRain და ზაფხულის ნაზი წვიმის იმიტაციით. წყლის ჭავლის რეჟიმები შეგიძლიათ გააკონტროლოთ მოსახერხებელი ლილაკის გამოყენებით. GROHE Euphoria 260 შეგიძლიათ შეიძინოთ, როგორც ცალკე შხაპის თავით, ასევე კომპლექტში - საშხაპე დგარით.



GROHE Nickel



GROHE Hard Graphite



GROHE Color Supersteel



GROHE Color Chrome



GROHE Cool Sunrise



GROHE Feldmühleplatz 15, 40545 Düsseldorf
Phone: +49. (0)211/9130-3000
www.grohe.com
Media contact: HERING SCHUPPENER Unternehmensberatung für Kommunikation GmbH
Berliner Allee 44, 40212 Düsseldorf, Germany
Phone: +49. (0)211. 430 79-266/-289
E-Mail: grohe@heringschuppener.com



GROHE Feldmühleplatz 15, 40545 Düsseldorf
Phone: +49. (0)211/9130-3000
www.grohe.com
Media contact: HERING SCHUPPENER Unternehmensberatung für Kommunikation GmbH Berliner Allee 44, 40212 Düsseldorf, Germany
Phone: +49. (0)211. 430 79-266/-289
E-Mail: grohe@heringschuppener.com

GORGIA SIDO IDEAL

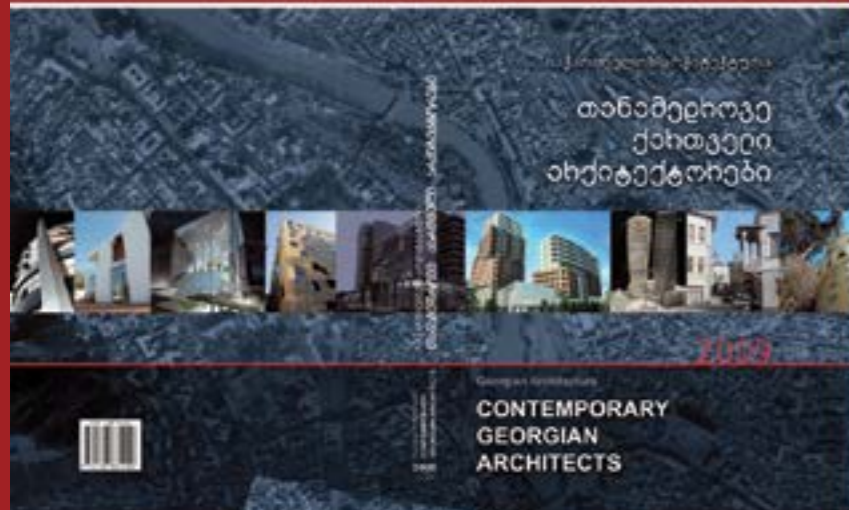


📍 თბილისი: აღმაშენებლის ხეივანი მმ-12 კმ

🌐 WWW.ICR.GE 📱 LABORATORYMYHOME

ლაბორატორია
ჩემი სიხარული

www. archias.ge



შედეგა წიგნის მეტე ნაწიდი

გამოცემაში მონაწილეობის მსურველებს დაგვიკავშირდით:

e-mail: laghidze.n@gmail.com

„საქართველოს არქიტექტორთა ასოციაცია“ და ჟურნალი STYLE -ს ეგიდით გამოიცა წიგნი - "საქართველოს არქიტექტურა & თანამედროვე ქართველი არქიტექტორები". გამოცემა გაყიდვაშია თბილისის წიგნის მაღაზიებში.

წიგნის - "საქართველოს არქიტექტურა & თანამედროვე ქართველი არქიტექტორები" - გამოცემა, პროექტის პირველი ეტაპია.

დამწყებულია წიგნის II ნაწილზე მუშაობა. დაგეგმილი გვაქვს, იგი, კვლავ საინტერესოდ განვაგრძოთ, მითუმეტეს, რომ ინტერესი პროფესიონალების მხრიდან მზარდია.

დაგვიკავშირდით მისამართზე: ბერუკის ქ. N3
მობ: +995 593 42 74 73
E-mail: laghidze.n@gmail.com
www. archias.ge

"Georgian Architecture & Contemporary Georgian Architects" - Book

Project organizers: STYLE Magazine, Association of Architects of Georgia

"Georgian Architecture & Contemporary Georgian Architects" is only the beginning of our project. We started work on the second volume of the book, in which we hope to further explore the past and present of Georgian art, especially considering that the professionals already start to show increasing interest toward our activity.

please contact us at the following address:
3, Berbuki str. Tbilisi, Georgia
Mobile: +995 593-427473
E-mail: laghidze.n@gmail.com
www. archias.ge

Mob. +995 593 42-74-73; +995 599 10-56-03

ფორუმი სხალი ნათება
ავიჯი განათება აქსესუარები



ალმობრინა მეთი
შექმენი ბამორჩული ბარემო

მისაღები • საძინებელი • სამზარეულო • საბავშვო • საოფისე
გარე ავეჯი



désirée
divani

2 20 24 24

ალმაშენებლის ხეივანი მე-12კმ, თბილისი
ხიშიაშვილის 1, ბათუმი
ტბელ აბუსერიძის 20, ბათუმი **NEW**
ისტ ფონთი, თვალშრელიძის 2, თბილისი **NEW**

www.newlight.ge

წარმოგიდგინთ განახლებულ შოურუმს სავაჭრო ცენტრში “გალერეა დემასი”. შოურუმში ახლა უფრო მეტი, მაღალი ხარისხის, პროდუქცია განთავსდა - მოეწყო საერთაშორისო სტანდარტების შესაბამისი სააბაზანო ოთახების იმიტაციები, რაც მომხმარებელს არჩევანის გაკეთებას უადვილებს. გთავაზობთ რამდენიმე მათგანს:



ბრენდი: **FANAL** (ესპანეთი)

კერამ-გრანიტის ეს ფილა ნახევრად გლუვი ზედაპირითა და დაჟანგებული მეტალის იმიტაციით იდეალურია, როგორც ინტერიერისთვის, ასევე ექსტერიერისთვის. კოლექციამ - **PLANET OXIDO REC LAPP** - განსაკუთრებული მოწონება დაიმსახურა ჩვენს სამომხმარებლო ბაზარზე.



ესპანური კომპანიის **PAMESA**-ს კოლექციის **K STONE OPALO**-ს კერამ-გრანიტის, ნახევრად გლუვი ზედაპირის მქონე კედლის ნაცრისფერი ფილები მოწონებით სარგებლობს ქართულ სამომხმარებლო ბაზარზე. ბუნებრივი ქვის იმიტაციით გამორჩეული ფილა, გეომეტრიული პარამეტრებით - 60X120 სმ - იდეალურია გარე და შიდა მოპირკეთებისათვის.

9 მარტის სახ. ბალის მიმდებარე ტერიტორია,
თბილისი, 0105, მშრალ ხილთან
9th March Garden Territory, Right Embankment.
0105 Tbilisi. Near Dry Bridge
☎ 2 99 99 01
www.gallerydemasi.ge



განუმეორებელი **ROBERTO CAVALLI** მუდამ აოცებს მომხმარებელს თავისი დახვეწილი გემოვნებით და უსაზღვრო ფანტაზიით.

მოდელი - **ROCK SIMPHONY GLAM LUX.** (ფერი: შავი/თეთრი).

იტალიური წარმოების, მარმარილოს ფაქტურის, პრიალა ზედაპირის მქონე კედლის ეს ფილები შიდა და გარე მოპირკეთებისთვის გამოიყენება და, როგორც ხედავთ, მას თავისივე იატაკის ფილა გააჩნია.



ესპანური კომპანიის **KERABEN**-ის კოლექციის - **MARBLEOUS MATT WHITE** - თეთრი ფერის, გლუვი ზედაპირის მქონე კედლის კერამიკული ფილები, მარმარილოს ფაქტურის იმიტაციით, შიდა მოპირკეთებისთვის გამოიყენება და კომფორტულ სივრცეს ქმნის.



ეს კი ესპანური კომპანიის **ALAPLANA**-ის კოლექციის - **ROHAN BROWN** - კერამ-გრანიტის ფილებია. მუქი კრემისფერი, გლუვი ზედაპირის მქონე ფილებს, ბეტონის ფაქტურის იმიტაციით, კარგად ერწყმის მოზაიკა, მცირე განათებით. ფილების გამოყენება შესაძლებელია, როგორც შიდა, ასევე გარე მოპირკეთებისთვის.



ROBERTO CAVALLI-ის კერამ-გრანიტის კედლის ფილების მოდელი - **AGATA** - ბუნებრივი მინერალის - აგატის - ფაქტურით გამოირჩევა და ორი ფერის სინთეზით არის წარმოდგენილი. ფილა, ნახევრად გლუვი ზედაპირით, იდეალურია, როგორც გარე, ასევე შიდა მოპირკეთებისთვის. მწარმოებელი ქვეყანაა - იტალია.

9 მარტის სახ. ბალის მიმდებარე ტერიტორია,
თბილისი, 0105, მშრალ ხილთან
9th March Garden Territory, Right Embankment.
0105 Tbilisi. Near Dry Bridge
☎ 2 99 99 01
www.gallerydemasi.ge



**გალერეა
დემასი**



ჩვენს შოურუმში წარმოდგენილია კომპანია **FLORIM** - ის კოლექციის - **I CLASSICI DI REX STATUARIO** - კერამ-გრანიტის კედლის თეთრი ფილები - მარმარილოს ფაქტურის იმიტაციით და პრიალა ზედაპირით - იდეალურია, როგორც გარე, ასევე შიდა მოპირკეთებისთვის. ფილა მნიშვნელოვნად მაღალი გეომეტრიული პარამეტრებით - 160X320 სმ. - გამოირჩევა და მისი გამოყენება ვრცელი ზედაპირების მოპირკეთებისას მეტად ეფექტურია, როგორც ვიზუალური, ასევე დროის მოგების თვალსაზრისით. მწარმოებელი ქვეყანაა - იტალია.



კომპანია **SALONI**-ის კოლექციის - **QUARZ** - კერამ-გრანიტის კედლის ნაცრისფერი ფილა ბეტონის ფაქტურის იმიტაციით გამოირჩევა. თავისი გლუვი ზედაპირით, ძალზედ ეფექტურია თანამედროვე ექსტერიერისა და ინტერიერის მოპირკეთებისთვის. მწარმოებელი ქვეყანაა - ესპანეთი.



ბრენდი **REALONDA** (ესპანეთი), ასევე მოწონებით სარგებლობს (მეტად ტრენდულია) ქართულ სამომხმარებლო ბაზარზე. კერამ-გრანიტის გლუვი ზედაპირის მქონე კედლის თეთრი ფილები გამოიყენება გარე და შიდა მოპირკეთებისთვის. კოლექცია - **ANTIQUÉ** - ჩვენს შოურუმში წარმოდგენილია ქვის ფაქტურის იმიტაციით და დაძველების ეფექტით.



ცნობილი ესპანური ბრენდის **FABRESA**-ს კოლექციის - **BISELADO BX** - პრიალა ზედაპირის მქონე, თეთრი და შავი ფერის კედლის კერამიკული ფილები, შოურუმში ქვის ფაქტურის იმიტაციითაა წარმოდგენილი და იდეალურია შიდა მოპირკეთებისთვის

9 მარტის სახ. ბალის მიმდებარე ტერიტორია,
თბილისი, 0105, მშრალ ხილთან
9th March Garden Territory, Right Embankment.
0105 Tbilisi. Near Dry Bridge
☎ 2 99 99 01
www.gallerydemasi.ge



სარჩევი

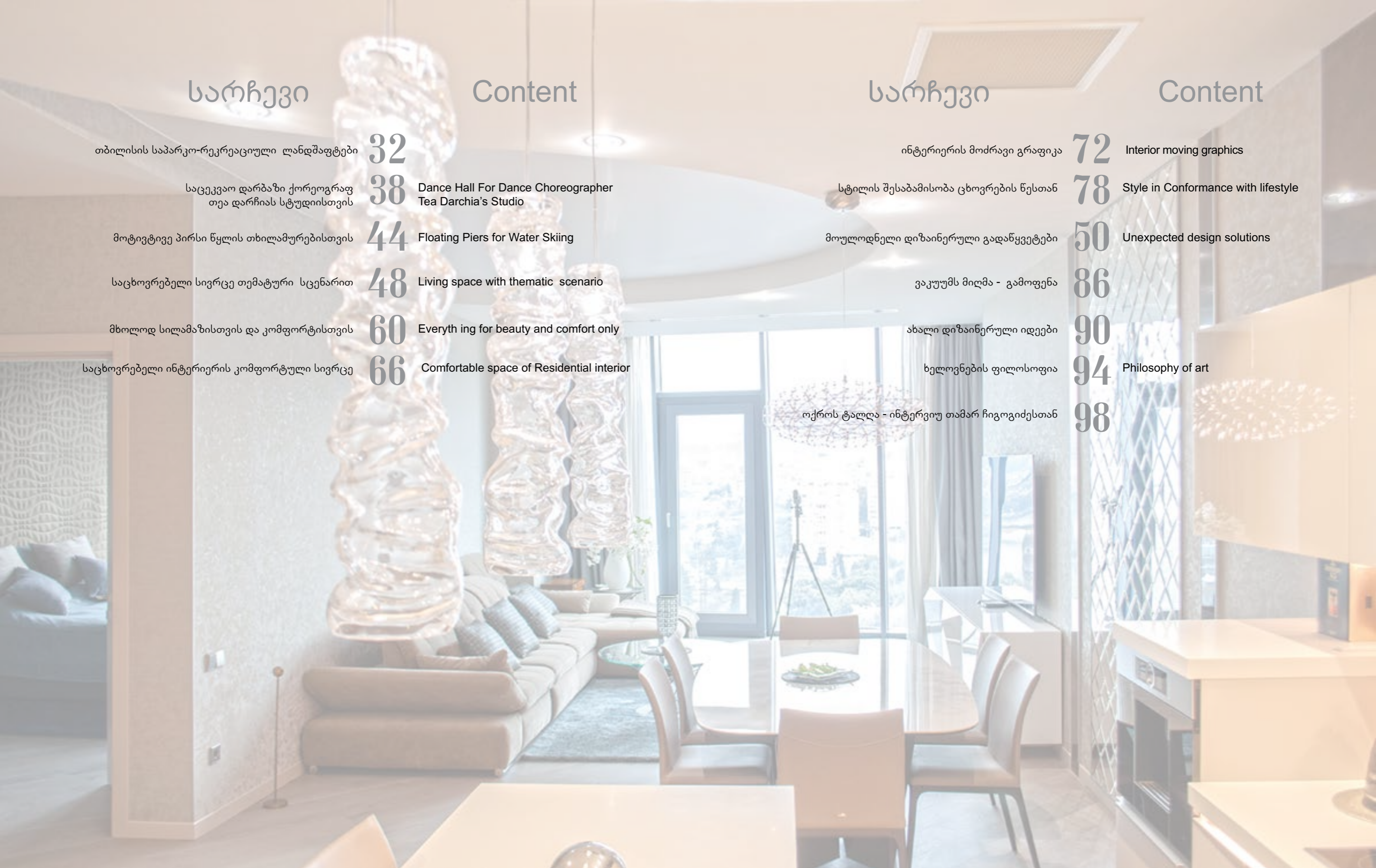
Content

სარჩევი

Content

თბილისის საპარკო-რეკრეაციული ლანდშაფტები	32	
საცეკვაო დარბაზი ქორეოგრაფ თეა დარჩიას სტუდიისთვის	38	Dance Hall For Dance Choreographer Tea Darchia's Studio
მოტივტივე პირსი წყლის თხილამურებისთვის	44	Floating Piers for Water Skiing
საცხოვრებელი სივრცე თემატური სცენარით	48	Living space with thematic scenario
მხოლოდ სილამაზისთვის და კომფორტისთვის	60	Everyth ing for beauty and comfort only
საცხოვრებელი ინტერიერის კომფორტული სივრცე	66	Comfortable space of Residential interior

ინტერიერის მოძრავი გრაფიკა	72	Interior moving graphics
სტილის შესაბამისობა ცხოვრების წესთან	78	Style in Conformance with lifestyle
მოულოდნელი დიზაინერული გადაწყვეტები	50	Unexpected design solutions
ვაკუუმს მიღმა - გამოფენა	86	
ახალი დიზაინერული იდეები	90	
ხელოვნების ფილოსოფია	94	Philosophy of art
ოქროს ტალღა - ინტერვიუ თამარ ჩიგოგიძესთან	98	





საზოგადოდ ცნობილია გამწვანებული გარემოს როლი და მნიშვნელობა ყოველდღიური ცხოვრებისათვის. ევროპის და მსოფლიოს მონივნავე ქვეყნები საყოველთაო ურბანიზმის ფონზე ფართო ფრონტით იბრძვიან ეკოლოგიური ბალანსის შესანარჩუნებლად - მუშავდება კონცეფციები, განხორციელებულია მრავალი სასიკეთო პროექტი, მაგრამ ისიც ცნობილია, საქართველოში, კერძოდ კი თბილისში უმონყალოდ ნადგურდება ბალპარკები.

თბილისში პარკების, ეროვნული ბაღებისა და გამწვანების საერთო ფართობი ძალზე მცირეა განაშენიანებული რაიონებისა და ქალაქში მცხოვრები მოსახლეობის რაოდენობასთან შედარებით. ნორმატიული აქტების მიხედვით, რომლებიც საბჭოთა დროს არის მიღებული და ამჟამადაც მოქმედებს, ქალაქში, სადაც 0.5 მილიონ ადამიანზე მეტი ცხოვრობს, სავალდებუ-

ლო გამწვანებული ადგილი ერთ მოსახლეზე 15 მ²-ზე ნაკლები არ უნდა იყოს. თბილისის შემთხვევაში, აღნიშნული მაჩვენებელი 13.0მ²-ს (1983წ.) არასოდეს აღემატებოდა. სამწუხაროდ, ამ საკითხზე განახლებული ინფორმაცია არ არსებობს. თუმცა, ქალაქის პერსპექტიული განვითარების გენერალური გეგმის თანახმად, ეს ციფრი ბევრად ნაკლებია და ერთ მოსახლეზე 5.6 მ² შეადგენს.

ქალაქ თბილისის საპარკო-რეკრეაციული ლანდშაფტების ფორმირებისა და განვითარებისათვის ჯეროვანი ყურადღება უნდა მიექცეს ქალაქგეგმარებითი „მწვანე პოლიტიკის“ და ქალაქის ლანდშაფტის სივრცით-ტერიტორიული დაგეგმვის უცხოური გამოცდილების შესწავლას, შეფასებასა და მის გამოყენებას, მსოფლიოს თუ დასავლეთ ევროპის ცალკეული ქვეყნის ქალაქების ლანდშაფტური დაგეგმარების გამოცდილება ცხადყოფს,

რომ საპარკო-რეკრეაციული ლანდშაფტის ფორმირება არის ქალაქგეგმარებითი პოლიტიკის მნიშვნელოვანი შემადგენელი ნაწილი. ის მოიცავს სხვადასხვა საკანონმდებლო, ადმინისტრაციული თუ ეკონომიკური ზომების კომპლექსს, რომლებსაც ახორციელებს ადგილობრივი ხელისუფლების ორგანოები. ევროპის განვითარებულ ქვეყნებში განუწყვეტილად მიმდინარეობს სახელმწიფო დონეზე ქალაქის ყველაზე ხელსაყრელი მწვანე სივრცითი ფორმების ძიების პროცესი. ამისათვის განიხილება ლანდშაფტის დაგეგმარების სხვადასხვა პრინციპები, ხერხები და მეთოდები.

ევროკავშირის ფართომასშტაბიანი ინიციატივა, რომელიც აერთიანებს მწვანე ქალაქების მწვანე სივრცეების განვითარების, მათი გარემოს გაუმჯობესებისა და ცხოვრების ხარისხის გაჯანსაღებას როგორც ნებაყოფლობითი პასუხისმგებლობის მქონე ასევე ადგილობრივი და

რეგიონალური ხელისუფლების ორგანოებს - არის 2008 წელს წამოწყებული ევროპის ქალაქების მერების შეთანხმება, რომელიც დღეისთვის წამყვან ინიციატივად არის ქცეული. მისი მიზანია ევროპასა და მის ფარგლებს გარეთ ადგილობრივი მმართველობებისა და თვითმმართველოებების წახალისება და მხარდაჭერა მდგრადი ლანდშაფტურ-ეკოლოგიური პოლიტიკის გატარებაში. აღნიშნული შეთანხმება ხელს უწყობს მწვანე სივრცეების განვითარებასა და ქალაქებში ცხოვრების ხარისხის გაუმჯობესებას.

უმნიშვნელოვანესი ევროპული ინიციატივის - „ევროპული მწვანე ქალაქები“-ს მიზანია, ქალაქებში გამწვანებისა და რეკრეაციის სივრცეების წილის გაზრდა - ენერგოეფექტური, ენერგო და რესურს-დამზოგი ტექნოლოგიების განვითარება საქალაქო მეურნეობის სხვადასხვა სექტორში, განახლებადი ენერჯის წყაროების გამოყენება, ეკოლოგიურად სუფთა და უსაფრთხო ტრანსპორტის განვითარების ხელშეწყობა, CO₂-ის ემისიების შემცირება, ქალაქების ტერიტორიაზე მოსახლეობისთვის მწვანე სივრცეების მდინარეებისა და წყალსაცავების ხელმისაწვდომობა, წყლის ხარისხის გაუმჯობესება, მოსახლეობისთვის კომფორტული საცხოვრებელი, სამუშაო და დასვენების პირობების შექმნა და სხვა.

ამ უმნიშვნელოვანესი ევროპული ინიციატივით - „ევროპული მწვანე ქალაქები“-2009 წ. თებერვლიდან აგვისტოს ჩათვლით, კომპანია „სიმენსმა“ („Siemens“) და დამოუკიდებელმა კვლევითმა და საკონსულტაციო ფირმა „The Economist Intelligence Unit (EIU)“-მა შეისწავლა 30 ევროპული ქალაქი (უმეტესად დედაქალაქები). გამწვანებული ტერიტორიების გარემოსა და კლიმატის დაცვის კუთხით განხორციელებული სამუშაოების შესაფასებლად გამოყენებული 30 ინდიკატორი დაიყო 8 ძირითად ჯგუფად: 1. CO₂-ისემისია, 2. ენერჯია, 3. შენობები, 4. ტრანსპორტი, 5. წყალი, 6. ჰაერი, 7. ლანდშაფტის/მინის გამოყენება და 8. მწვანე გარემოს ეკოლოგიური მართვა. კვლევის მეთოდოლოგია შემუშავებულ იქნა EIU-მის მიერ, დამოუკიდებელ ექსპერტებსა და „სიმენსთან“ ერთად. შედეგად, ჩამოყალიბდა, ე.წ. მწვანე ქალაქების ინდექსი (Green City Index) – ქალაქების ეკოლოგიური მდგომარეობის შეფასების უნიკალური სისტემა, რომელმაც გამოავლინა თითოეული ქალა-



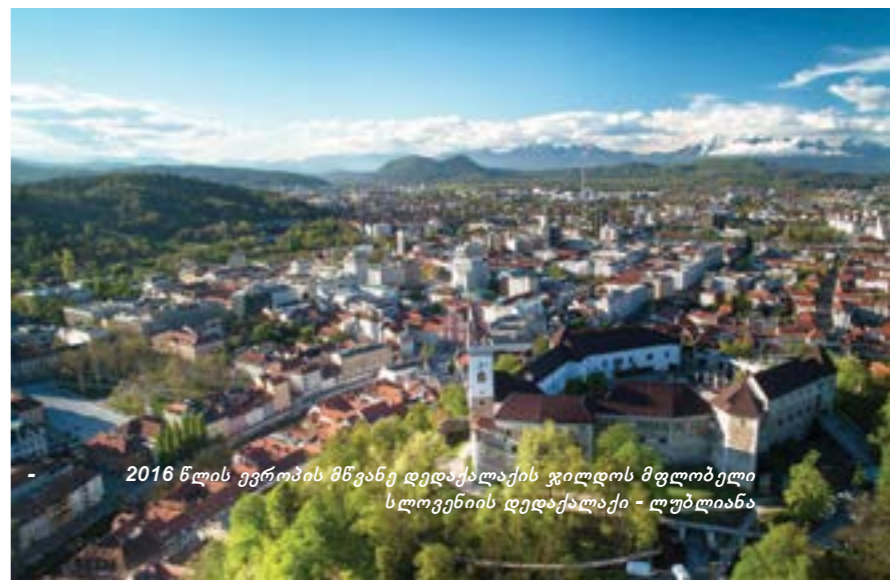
2011 წ. მწვანე ქალაქების ინდექსით, ევროპის მწვანე დედაქალაქის ჯილდოს მფლობელი - ჰამბურგი



კოპენჰაგენი



2014 - წ. ევროპის მწვანე დედაქალაქის ჯილდოს მფლობელი დანიის დედაქალაქი კოპენჰაგენი



2016 წლის ევროპის მწვანე დედაქალაქის ჯილდოს მფლობელი სლოვენის დედაქალაქი - ლუბლიანა



ამსტერდამი



2013 წლის ევროპის მწვანე დედაქალაქის ჯილდოს მფლობელია საფრანგეთის ქალაქი ნანტი - შექმნა უდიდესი ქალაქი



2015 წ. მწვანე დედაქალაქის ჯილდოს მფლობელი გახდა ინგლისის ნახევარმილიონიანი ქალაქი ბრისტოლი

ქის ძლიერი და სუსტი მხარეები. ამ პროექტის ყველაზე მნიშვნელოვანი შედეგი კი ის იყო, რომ ქალაქებს მიეცათ ერთმანეთის ცოდნისა და მიღწევების გაზიარების საშუალება. ასე, მაგალითად, აღმოჩნდა, რომ ვენაში ყველაზე უკეთესი გამწვანებაა, დანიის ქალაქები ყველაზე უფრო ინტენსიურად იყენებენ ქარის ენერჯიას, ლუბლიანაში ნარჩენების გადამუშავების საუკეთესო სისტემაა, პარიზში შესაძლებელია ველოსიპედებით უფასოდ სარგებლობა და ა. შ.

აღსანიშნავია, რომ ამ კრიტერიუმების გათვალისწინებით, 2010 წლიდან დღემდე ევროპის მწვანე დედაქალაქის ჯილდოს მფლობელი ევროპის რამდენიმე ქალაქი გახდა.

მწვანე პოლიტიკა მსოფლიო მასშტაბის პოლიტიკად გარდაიქმნა. მწვანე პოლიტიკა არაა ახალი იდეა, ჯერ კიდევ პირველ მსოფლიო ომამდე შოტლანდიელმა ბიოლოგმა პატრიკ გედესმა დააჯგუფა გარემოს საჭიროებანი სხვადასხვა ეკოლოგიური სისტემების მიხედვით და შექმნა სისტემური მიდგომა მშენებარე ქალაქებისა. მწვანე პოლიტიკის გატარებისას მნიშვნელოვანი საკითხი - ეს ქალაქებში არსებული მობილობაა. ევროპულ ქალაქებში ერთმანეთთან შერწყმულია ეკოლოგიურ - ლანდშაფტური დიზაინი და დაგეგმარების ახალი კონცეფციები. თანამედროვე ურბანიზაციის კარგ მაგალითებს წარმოადგენენ: უტრეხტი, ფრაიბურგი, ამსტერდამი, კოპენჰაგენი, ჰელსინკი და სტოკჰოლმი.

ბარსელონასა და ვენეციის მსგავსი ქალაქები ფეხითმოსიარულეთათვის ურბანული საზოგადოების ნიმუშს წარმოადგენენ. 1960 წ. კოპენჰაგენმა დაიწყო თავისი ურბანული ცენტრში მანქანების შემცირება, იგი ყოველწლიურად 2-3%-ით ზრდის ფეხითმოსიარულეთა გზებს. ავტოპარკინგი ჩაანაცვლა 18 სკვერმა, რომელთა საერთო ფართობი 100 000 მ2. უმნიშვნელოვანესია ქალაქების გამწვანებისა და ალტერნატიული ენერჯიების დანერგვის საკითხები, რასაც ევროპული ქალაქები მიმართავენ. ისინი გამოირჩევიან თავისი სიმწვანით. მათ გარშემო მწვანე სარტყელი აკ-

რავთ და ბევრი ღია სივრცეები აქვთ. ამ კუთხით გამორჩეული ქალაქებია: ვენა, ბერლინი და გრაზი, ჰელსინკი და კოპენჰაგენი. ჰელსინკის ცენტრში 1000 ჰა ფართობი ტყეა, ჰანოვერში კი - 650 ჰა. ჰანოვერს ასევე აქვს 80 კმ-იანი სიგრძის მწვანე სარტყელი. სულ უფრო მატულობს გამწვანების ტენდენციები, რომლებიც ცენტრებსა და გარეუბნებს აკავშირებს.

მწვანე ურბანიზმი რეალობაა, რასაც ევროპის მრავალი ქალაქის მაგალითიც ადასტურებს. პრაქტიკამ აჩვენა, რომ ურბანული მწვანე იდეები შესაძლებელია და განხორციელებადი. ევროპული ქალაქების დიდი ნაწილი ქმნის ახალ ურბანულ კულტურას, რომელიც მწვანე ურბანიზმში აისახება, რაც მათი მდგრადობის სიმბოლოა. ევროპამ მიაღწია დასახულ მიზანს და დაასაბუთა ახალი ტენდენციების უპირატესობა.

ქალაქებში სანიტარული მდგომარეობის გასაუმჯობესებლად და ნარგავების და გამწვანებული ტერიტორიების ფართობის გასაზრდელად, ერთ-ერთი მნიშვნელოვანი ფაქტორია ბაღების, პარკების, ბულვარების, დამცავი მწვანე ზონების ტყე-პარკების მოწყობა რეკულტივირებულ მიწებზე.

რეკულტივირებულ მიწის გამოყენების კიდევ ერთი უცხოური მაგალითია დახურული ნაგავსაყრელის რეაბილიტაცია, სადაც პარკის მშენებლობა მიმდინარეობს. ეს არის ამერიკაში, კერძოდ ნიუ-იორკში - „Freshkills“ (ფრეშქილს) პარკი, რომელიც ადრე იყო ნაგავსაყრელი 2,200 აკრის ფართობით (8.9 კმ 2). ეს იყო მე-19 ს. უდიდესი ნაგავსაყრელი ნიუ-იორკში. მისი დახურვის შემდეგ, აქ 2008 წ. ოქტომბერში პარკის ფართომასშტაბიანი მშენებლობა დაიწყო და სავარაუდოდ, მინიმუმ 30 წლის განმავლობაში გაგრძელდება. პროექტის დასრულებას 2035 წელს ვარაუდობენ. Freshkills (ფრეშქილს) პარკი სიდიდით მეორე პარკი იქნება ნიუ-იორკში და 2,7-ჯერ დიდი ზომის ვიდრე ცენტრალური პარკი მანჰეტენზე. აქ უკვე გამოყოფილია ხუთი ძირითადი ნაწილი, მათ შორის არის კულტურული, სპორტული, საგანმანათლებლო, მწვანე სივრცეები და ა.შ.



2010 წ. ევროპის მწვანე დედაქალაქის ჯილდოს მფლობელი - შვედეთის დედაქალაქი სტოკჰოლმი



სტოკჰოლმი



2012 წ. ევროპის მწვანე დედაქალაქის ჯილდოს მფლობელი ესპანეთის ჩრდილოეთით მდებარე ქალაქი - ვიტორია



დიღმის ქალების პარკის რეაბილიტაციის პროექტი



გლდანის განახლებული პარკი



ეკონომიურად ძლიერი ქალაქები ბევრად მეტ ინვესტიციებს დებენ, ქალაქების გამწვანებაში ენერგოეფექტურ ტექნოლოგიებში, ინფრასტრუქტურის განვითარებასა და მაღალკვალიფიციური სპეციალისტების მოზიდვაში ლანდშაფტურ-ეკოლოგიური პრობლემების გადასაჭრელად.

თბილისი, თავისი, მდგომარეობით, ჯერ შორსაა მსგავსი პროექტების განსახორციელებლად. როგორც ცნობილია, ახლახანს, მიღებული იქნა თბილისის განვითარების გეგმა, რომლის მნიშვნელოვანი ასპექტია თბილისის ურბოფიტოსისტიემის პროგრამა. იგი ითვალისწინებს, ერთის მხრივ, ურბანული გარემოს პერმანენტული გაუარესების შეჩერებას, ხოლო, მეორეს მხრივ, მდგრადი განვითარების პრინციპებზე დაფუძნებული ქალაქის ადექვატური სივრცითი საფუძვლების შექმნას. ამ ცვლილებების მთავარი კრიტერიუმებია: ცხოვრების ხარისხის გაუმჯობესება, საცხოვრებელი გარემოს ჰუმანიზაცია და ჰარმონიზაცია. ახალი გენგეგმის შემუშავების სამ განმსაზღვრელ მიმართულებებად მიღებულია: კომპაქტურობა; კონტროლირებადი მობილურობა და გარემოს დაცვა. იმედია ეს საკანონმდებლო ძალის მქონე დოკუმენტი საფუძვლად დაედება ლანდშაფტურ-ქალაქგეგმარებითი ამოცანების დარეგულირებას და გადაჭრას.

სასიხარულოა ის ფაქტი, რომ დედაქალაქის მერიაში უკვე დაწყებულია სამუშაოები თბილისის 12-ვე დიდი პარკის სარეაბილიტაციო პროექტების განსახორციელებლად. 2019 წლის 2 აგვისტოს გლდანის განახლებული პარკი გაიხსნა. ახლადრეაბილიტირებული პარკი გლდანის მე-6 მიკრორაიონის N7 და N20 კორპუსებს შორის მდებარეობს. რეაბილიტაციის ფარგლებში აღდგა ამფითეატრი, ფანჩატურები და შადრევანი; განახლდა საპარკე ავეჯი; მოეწყო კალათბურთის მოედნის საფარი და ტრიბუნა; რეაბილიტირდა და



განახლებული ვეტერანთა კულტურისა და დასვენების პარკი

მოიხატა ექსტრემალური სპორტის მოედნის - სკეიტ პარკისა და ე.წ. ლოკოკინას კედლები; შეიღება და გასწორდა აუზის ცხაურები; რეაბილიტაცია ჩაუტარდა საბავშვო ატრაქციონებს; განახლდა ძაღლების სასაფრსო სივრცე; აღდგა დაზიანებული ასფალტის საფარი და გადასასვლელი ხიდი, გასწორდა და დაემატა ახალი ქები; მოეწყო ველობილიკი; დაიდგა ახალი ნაგვის ურნები; „თბილსერვის ჯგუფის“ დახმარებით დაემატა ახალი გარე განათების ბოძები და გაძლიერდა ვიდეომეთვალყურეობის სისტემა. სკვერში ახლადარგულ 356 ხეს და 60 ძირ ბუჩქს, დაემატა სხვა მწვანე ნარგავებიც, სკვერის მიმდებარე ტერიტორიაზე მოეწყო ბორდიურები, რომლებიც კირქვით მოპირკეთდა.

დასრულდა დიღმის ქალების პარკის რეაბილიტაციის

პროექტზე მუშაობა. პარკის მოწყობის სამუშაოების შესყიდვის მიზნით ტენდერი უკვე გამოცხადდა, რომლის მიხედვით, ტერიტორიაზე მოეწყობა: ხელოვნური ტბა, ამფითეატრი და მედიათეკა, საბავშვო ატრაქციონები, სპორტული სივრცე, 40 ავტომობილზე გათვლილი პარკინგი, გაიხსნება მდინარე მტკვრის

სანაპირო და ეკო ხიდი მოეწყობა. რაც შეეხება დენდროლოგიას, პარკის ტერიტორიაზე ჯამში, 752 ახალი მცენარე დაემატება. მიმდინარეობს, ასევე, ვეტერანთა კულტურისა და დასვენების პარკის სარეაბილიტაციო სამუშაოები.

ქალაქის საზღვრებში ტერიტორიის კეთილმოწყობის ერთ-ერთი ძირითადი მნიშვნელოვანი მახასიათებელი არის გამწვანება, რომელის განხორციელებაც უნდა მოხდეს წინასწარ კარგად გააზრებული ლანდშაფტურ-არქიტექტურული გეგმის მიხედვით. გამწვანება და მისი კეთილმოწყობა კი გავლენას ახდენს არა მარტო ქალაქის გარე იერსახეზე, მის ესთეტიკურ ღირებულებებზე, არამედ ქალაქში ცხოვრების ეკოლოგიური და სოციალურ-კულტურული ფონის განმსაზღვრელია.

ანა ლალიძე
არქიტექტურის დოქტორი



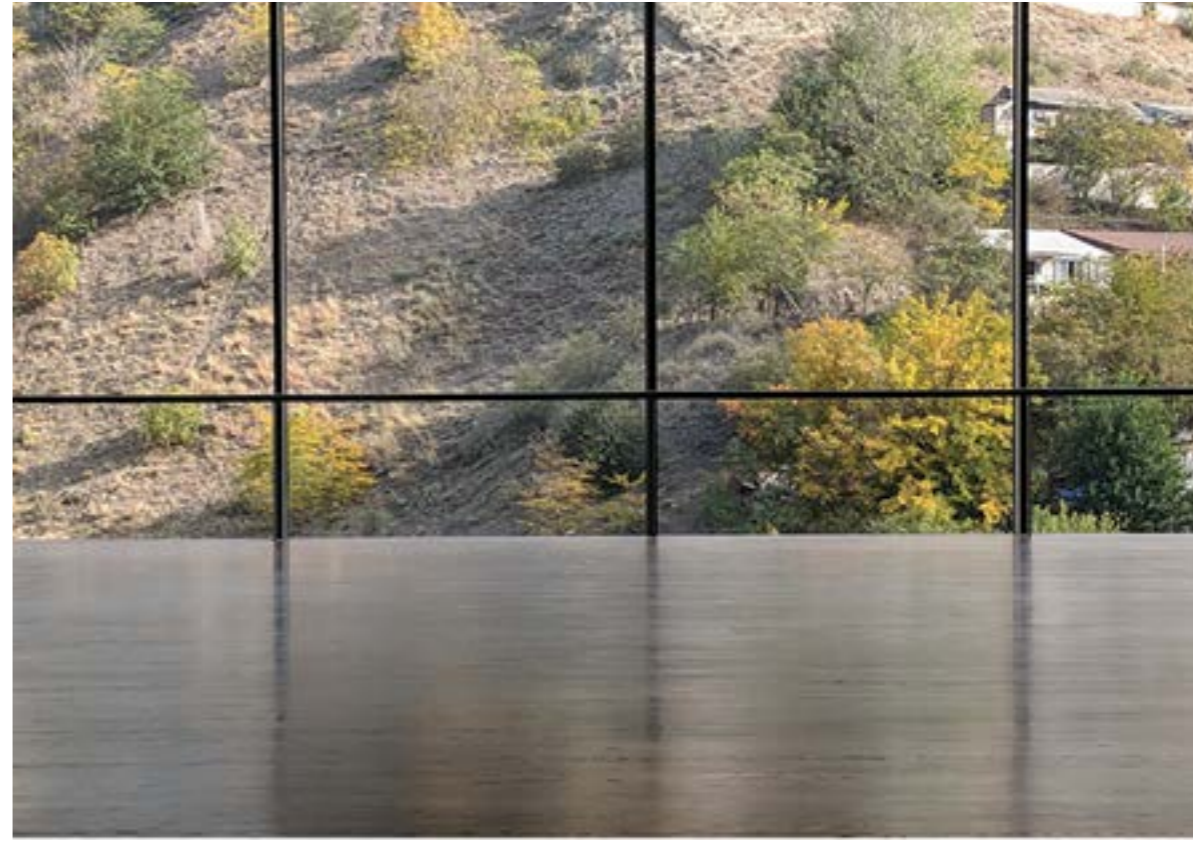


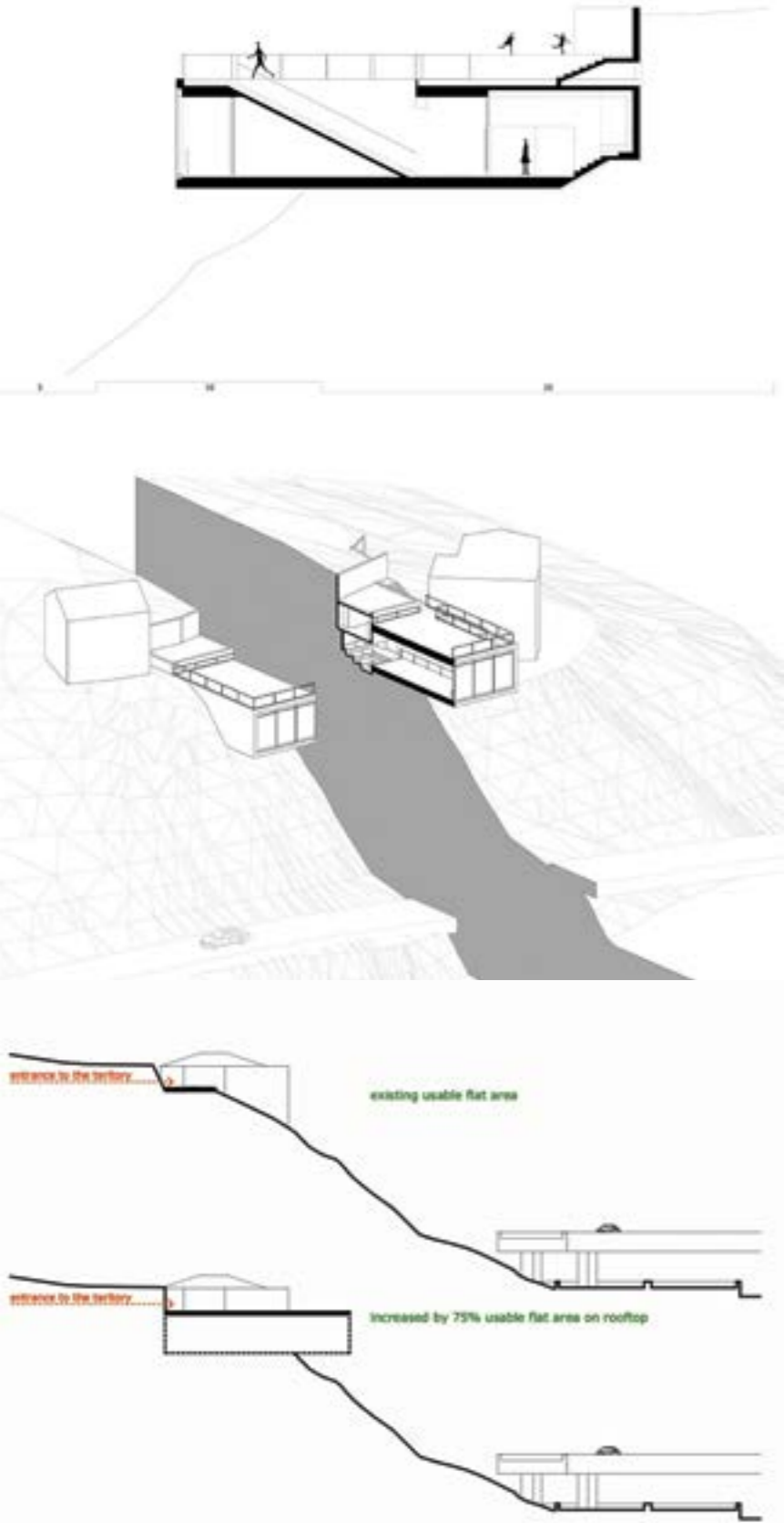
საცეკვაო დარბაზი ქორეოგრაფ თეა დარჩიას სტუდიისთვის

პროექტი ნომინირებულია EU Mies Award
2019 მის ვან დერ როეს სახელობის კონკურსზე



მდებარეობა: თბილისი, საქართველო
ფართობი: 300 კვ. მ
სტატუსი: დასრულებული
ავტორი: დავით გიორგაძე
გუნდი: დავით გიორგაძე არქიტექტორები





ავტორისგან:

- შენობა ქალაქ თბილისში ორი ძირითადი ცენტრალური რაიონის, ვაკისა და საბურთალოს საზღვარზე, მდ. ვერეს ხეობასთან მდებარეობს.

შენობასთან სამისამართო მისასვლელი ვაკის მხრიდან ურბანული ქსოვილის გავლით ხდება. აქ მოხვედრის დროს ტოვებ ურბანულ გარემოს და მას უკვე დისტანციურად აღიქვამ. სწორედ ეს დისტანციურობა იძლევა საშუალებას გაანალიზო ის გარემო, რომლის აღქმა მასში ყოველდღიური მოძრაობისას ვერ ხერხდება.

საპროექტო შენობა პირველი შეხვედრის შესტად გაშლილ სივრცეს სთავაზობს ვიზიტორს ბრტყელი სახურავის მეშვეობით. ნაგებობა ფუნქციური მინიშნებებით მიუძღვის და ილვენთება ქვედა დონეზე განთავსებული თავისი დახურული ნაწილისკენ. საცეკვაო დარბაზის ინტერიერის 60% მინაშია მოქცეული, ხოლო ქვედა დონეზე არსებული დანარჩენი სივრცეები არსებულ ფერდზე კონსოლის სახით არის გადმოკიდებული, რაც შენობას დახურული ტექტონური მდგომარეობიდან ღია სივრცისკენ ანვითარებს და ინტერიერიდან ვიზუალურ კონცენტრაციას ახდენს ხეობის მეორე მხარეს არსებულ ერთადერთ გამწვანებულ ზონაზე.

არსებულ ურბანულ გარემოში, რომელიც საპროექტო ტერიტორიას გარს აკრავს, შენობა თავის მარტივი მორფოლოგიით ერთგვარი გეომეტრიული დისციპლინისა და მასშტაბის შემომტანია.

პროექტის მნიშვნელობა აკმაყოფილებს საზოგადოების ჯანმრთელ ინტერესებს, როგორც სასწავლო დანიშნულებით, ასევე მასპინძლობს სხვადასხვა აუდიტორულ და შემეცნებით პროცესებს.

დამკვეთის სურვილი იყო დაახლოებით 300 კვ. მ სამი ფუნქციის მქონე (დარბაზი, სამაყურებლო სივრცე და გასახდელი) შენობის დაპროექტება ტერიტორიაზე, სადაც სამშენებლო რესურსი არსებული საცხოვრებელი სახლებით თითქმის უკვე ამონურულია. არსებულ ტერიტორიას სწორი ზედაპირი დაახლოებით 45 კვადრატული მეტრამდე გააჩნდა, დანარჩენი ნაწილი ფერდზე იყო განთავსებული. ამ პრობლემის გადაჭრა მოხერხდა შენობის



მარტივი ფორმის განთავსებით სივრცეში ისე, რომ მისი ბრტყელი სახურავი დაემთხვა ბრტყელი მიწის ნაწილის დონეს და ის ოთხჯერ გაიზარდა, რამაც იქაურობას მანამდე არ არსებული უტილიტარული სარეკრეაციო სივრცე შეუქმნა. ხოლო დახურულმა ნაწილმა ქვედა დონეზე გადაინაცვლა და ახალი სივრცე შექმნა. კონცეფციის ასეთი ფორმით განვითარებამ რეალური გახადა მანამდე ერთი შეხედვით უპერსპექტივო განაშენიანების მდგომარეობა. ასეთი კონფიგურაციის ახალი იმპლანტი ღია სივრცით ინტეგრირდა გარემოსთან ხოლო დახურული ნაწილით მყუდრო საცეკვაო და აუდიტორული დანიშნულების სივრცე გააჩინა. ორივე, ღია და დახურული სივრცეები გამოიყენება სხვა და სხვა ღონისძიებებისთვის.

<http://idaaf.com>



DANCE HALL FOR DANCE CHOREOGRAPHER TEA DARCHIA'S STUDIO



Dance Studio is taking part in the European Union Prize for Contemporary Architecture – Mies van der Rohe Award 2019



Nominee, Prize year - 2019
Location: Tbilisi, Georgia
Year completed: 2018 (Year began 2018)
Studios: David Giorgadze Architects
Author: David Giorgadze
Total area: 750 m2
Usable floor area
300 m2

The project is located in Tbilisi, at the brink of two central districts (Vera and Vake), naturally divided by river Vere, where an autobahn was built in 2011. The actual way to the building lies through the densely populated urban area from Vake side. Once reaching the building, you distance yourself from the sense of being in the center of the city. This sense of detachment gives you a chance to analyze the urban environment, which is not possible while being inside the chaotic city center.

Once the visitors reach the building, passing through the buildings of the central town, at first they encounter a horizontal open space, created by buildings' flat roof, which leads them further to the building's indoor section, located at the lower level.

60 percent of the building is placed under ground,



while the rest is protruded from the sloped ground. The transformation is directed from tectonic condition to the open space

and visually concentrates on the view of the opposite side of embankment, which represents and marks out the only healthy visual part of chaotic urbanization.

Dance hall building brings its geometrical discipline and scale in existing chaotic urban context. The project bares society's interests within its' concept, by opening it's doors for diverse educational and cultural purposes.

The clients demand was to plan a 300 square meter space, consisting of dance hall, auditorium, and a changing room. It was to be built on the territory of the existing residential building, which made constructing resources scarce. Moreover, the territory had a very little (aprox 45 m2) flat surface. The rest was positioned on a steep slope.

This problem was solved by placing the building

in a manner that its' flat roof coincided with the flat terrain level, thus expanding it four times. That aspect granted the building a utilitarian space, which didn't exist before. The indoor space of building nonetheless contrived a new space, by shifting to the lower level. The abovementioned development of the concept made it possible to modify once infeasible site.

Configured in such manner, new implant's open section integrated with its' surrounding, while its' closed domain created a cozy multifunctional space for dancing and auditorium. Both indoor and outdoor areas can be used for different purposes.

- Reinforced In-situ concrete
 - Aluminum window and door system
 - Wooden Finishings, inbuilt furniture and doors
- Text and photo from the web site:

<https://miesarch.com>



მოტივტივე პირსი წყლის თხილამურებისთვის



პროექტი ნომინირებულია EU Mies Award 2017 მის ვან დერ როეს სახელობის კონკურსზე



მდებარეობა: ყვარელი, საქართველო
 სტუდია: დავით გიორგაძე არქიტექტორები
 ავტორი: დავით გიორგაძე; ივანე ხუჭუა
 საერთო ფართობი: 440 კვ.მ
 გამოყენებადი ფართობი: 69 კვ.მ
 დასრულების წელი: 2015

მოტივტივე პირსი წყლის თხილამურებისთვის სცდება არქიტექტურის ტრადიციულ გაგებას და უფრო მეტად ხელოვნების სფეროს წარმოადგენს. მისი ესთეტიური ღირებულებები ეფუძნება ოქროს კვეთის პრინციპებს. ობიექტი მკაფიო ხასიათს აყალიბებს მსუბუქი და სკულპტურული არქიტექტურისა.

ყვარლის ტბა საქართველოს ერთ-ერთ ულამაზეს რეგიონში, კახეთში მდებარეობს და ტყით დაფარული მთები აკრავს გარშემო. სამხრეთით ალაზნის ველი და ჩრდილოეთით შთამბეჭქდავი ხედეები კავკასიონზე სრულ ჰარმონიას ქმნის დამსვენებლებისთვის, რომლებიც ტბის მიმდებარედ სასტუმროს სტუმრობენ. სწორედ სასტუმროს

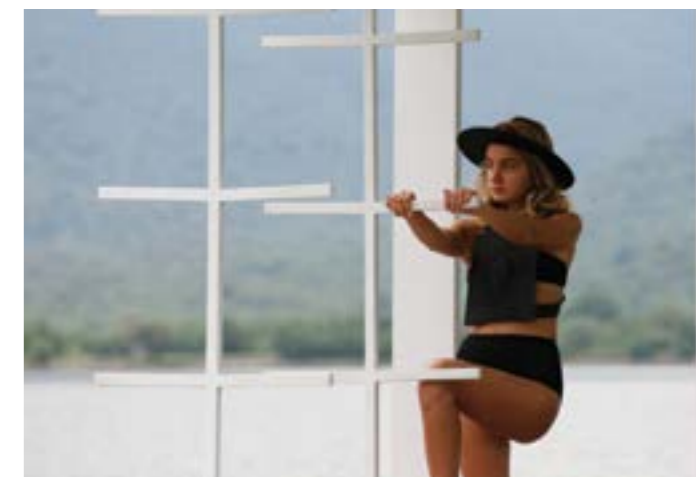
ინიციატივა გახდა შემოეტანათ ახალი გასართობი ვიზიტორებისთვის, წყლის თხილამურები, როგორც დასვენებისა და მხიარულების ერთ-ერთი საშუალება. აღსანიშნავია, რომ ყვარლის ტბა პატარა ჰესის ფუნქციასაც ასრულებს და ელექტროენერგიას გამოიმუშავებს, შესაბამისად წყლის დონე მუდმივად იცვლება. სწორედ ეს გახდა მიზეზი, რომ პირსი ყოფილიყო არა სტატიური, არამედ შეესრულებინა ტივტივას ფუნქცია, რომელიც მუდმივად წყლის ზედაპირზე გაჩერდებოდა. პირსის კიდევ ერთი საინტერესო ფუნქცია ისაა, რომ ის შეიძლება უშუალოდ მიეხას ძრავიან ნავს და მასთან ერთად იმოძრაოს, რაც ასრულებს მოძრავი გამოსახედის ფუნქციას და დამსვენებლებს შესაძლებლობას აძლევს, სხვადასხვა კუთხიდან დატკბნენ კახეთის ბუნების მრავალფეროვნებით. პროექტის მთავარი კონცეფციაა ზუსტად შეესაბამებოდეს ფუნქციას და ესთეტიურად მოერგოს არსებულ გარემოს.

პროექტის ავტორობა დავით გიორგაძის სტუდიამ ითავა. 2007 წელს დაარსებული კომპანიის სამუშაო დისციპლინა მოიცავს: ქალაქგეგმარებას, მოცულობით არქიტექტურას, ინტერიერისა და ავეჯის დიზაინს. ოფისი მუშაობს სხვადასხვა ფუნქციის დაკვეთებზე, აქვს გამოცდილება ადგილობრივ და საერთაშორისო კონკურსებში მონაწილეობის, მათ შორისაა გამარჯვებული პროექტებიც.

სტრუქტურის სილუეტი ორი ერთმანეთის პარალელური თხელი ზედაპირია, რომლებიც რკინის ვერტიკალებითაა დაკავშირებული. სწორხაზოვანმა სიბრტყეებმა შეითვისა დასადგომი და გადახურვის ფუნქციები. მათ შორის სივრცე მედიატორია ხმელეთსა და წყალს შორის და უსასრულობაზეა ფოკუსირებული. სახურავი, რომელიც მინიმალურადაა დაკავშირებული პირსის დასადგომ პლატფორმასთან, ჰაეროვნებისა და სიმსუბუქის განწყობას ქმნის, რაც პროექტის ერთ-ერთი მთავარი იდეა იყო.

გამოყენებული მასალებია მეტალის მილები, პლასტმასის კარსები პლატფორმის ქვეშ, რომლებიც დაზიანების შემთხვევაში ადვილად ჩანაცვლებადია, ასევე წყალგაუმტარი სახურავის პანელები. მეტალის დეტალები შეღებილია ანტიკოროზიული საღებავით, რომლებიც გემთმშენებლობაში გამოიყენება.

ტექსტი : დავით გიორგაძე, ნანუკა ზაალიშვილი
 (<http://idaaf.com> (ამონარიდი)
 ფოტო: გიო სუმბაძე
 გეორგ დელონ



FLOATING PIERS FOR WATER SKIING



Is taking part in the European Union Prize for Contemporary Architecture – Mies van der Rohe Award



Nominee: Prize year - 2017
 Location: Kvareli, Georgia
 Year completed: 2015 (Year began 2015)
 Studios: David Giorgadze Architects
 Authors: David Giorgadze ; Vano Khuchua
 Total area: 440.000 m²
 Usable floor area: 69 m²

Kvareli lake is located in a mountainous area of Kakheti, Georgia. The resort is surrounded with Mount Caucasus, to the southern side the complex has an open view to the massive valley of Alazani. Existing hotel had a plan to bring new recreational activity of water skiing with its necessary infrastructure for the visitors. The lake serves as a reservoir for the artificial hydroelectric station for the energy, which changes the level of water. With foreseeing the existing factors the proposal offers the movable structure, which floats on the water surface and follows the change of level. The lake has a platform for temporary fixation of the pier, which is connected, to the shore with an adjustable staircase. The pier

can be connected to the motorboat and swim which gives the possibility to become a floating viewpoint, visitors can observe the environment from different points with different views.

The main concept of the project is to satisfy the function and to adapt esthetically in the environment.

The silhouette of the structure forms 2 thin surfaces with single line. A flat surface as a platform to stand and a flat surface as a roof, which serves as a cover from the rain, the sun and motorboats.

The space between the surfaces serves as a mediator between the land and the water, which is focused to the infinity. Two horizontal thin lines, one floating on the water and the other in the air, are connected with vertical elements, made of steel. Relationship of vertical and horizontal lines, achieves dynamism in the air. Levitating roof, which is minimally connected to the floating base of piers, makes impression of lightness, which is the main idea of the work.

The source of inspiration is taken from the history, as a platform, floating on the water, made from wooden logs, is a local tradition of entertaining, leisure and recreation.

The roof of the pier is cantilevered; the problem of the asymmetric weight balance is solved with the principles of the gravity and buoyancy to keep the structure leveled horizontally.

The main material of the project is metal pipes (RHS beams), plastic barrels under the platform which are replaceable if damaged, serve as floaters, specific water isolated roof panels, larch decking. Metal elements are covered with anti corrosion paint which is used in shipbuilding.

Text and photo from the web site: <https://miesarch.com>

*Photo by: Gio Sumbadze
George Delon*



საცხოვრებელი სივრცე თემატური სცენარით



მდებარეობა: თბილისი, ყიფშიძის ქუჩა
ავტორი: დავით მახარობლიშვილი
საერთო ფართი: 160 მ²

არქიტექტორ დავით მახარობლიშვილის იდეით შესრულებული საცხოვრებელი ინტერიერის გამომხატველობას მასალისა და ფორმის ლაკონურობა, ორიგინალური დიზაინი და კომპოზიციური გრაფიკა განსაზღვრავს, რაც სივრცეს ვიზუალურ უდერაღობას მატებს. ინტერიერში ფორმასთან, ფაქტურასთან, ფერთან დამოკიდებულება, არქიტექტორის პროფესიონალიზმს გამოავლენს და არაორდინალურია. მის მიერ შემუშავებული თემატური სცენარით შთამბეჭდავი გარემო წარმოიქმნა, რომლის კოლორიტი დიზაინერული „დეკორაციების“ თუ ცალკეული „მოდულური“ ელემენტების, ლავირებითაა შექმნილი. მთლიანობაში კი ავტორის ორიგინალური მიგნებები ერთ ამოცანას ემსახურება - შეიქმნას გარემო - მშვიდი, ესთეტიკური ყოფისა და კომფორტის გარანტი.

ფოტო: რაფაელ არზუმანოვი







LIVING SPACE WITH THEMATIC SCENARIO

LOCATION: Kipshidze str., Tbilisi
AUTHOR: David Makharoblishvili
Total area: 160 m²

This residential interior, designed by David Makharoblishvili due to „transparency,, of general composition, each of their designs leaves an impression of integrity which cannot be broken down into separate spaces. Distribution and diversity of geometrical forms, reserved use of carefully picked and matched details, impressive compositional pattern reveal the Architect taste, professionalism and creative principles. David Makharoblishvili is masterful in creating environments which evoke comfort and peace-personalized living spaces.

Photo by Rafael Arzumanov



EVA LAB - THE PLACE FOR THE SOUL TO TAKE SHAPE AND THE IDEA TO BECOME REALITY



We are a unique design laboratory in which the whole magical process occurs: from the embodiment of the idea into sketches to its material realization. Our undeniable advantage is to provide a full cycle of production, flexibility and openness for cooperation. Each idea is a new horizon. We do not offer template solutions. We honor the courage and willingness to experiments in favor of your desires.



We believe in:
Art – Rather than selling a drab piece of commodity lacking personality, we offer you a unique and meaningful realization of your ideas.

Manufacture – An idea without implementation is worth nothing.

Furniture – The implementation of ideas in all sorts of styles and configurations - from classics to modern minimalism.



How we work
 Author's specification: your ideas and preferences; Design of engineering models, preparation of drawings and technical sketches; Planning of the manufacturing process; Pre-assembly with the processing of separate units; Carving, intarsia, art painting, stone working; Professional assembly with the finishing of separate units and joints; Service and maintenance - the warranty of quality. What we are proud



CORPORATE PROJECTS

Reconstruction of the Mariinsky Palace

About a project
DESCRIPTION:

547 pieces of furniture were manufactured, including elegant chairs, armchairs, sofas, meeting tables and coffee tables.

DESIGN:
 Architectural department, EVA LAB, Kyiv, Ukraine

REALIZATION:
 All products were produced using solid beech wood. Carved furniture elements were made by hand. Decorative gilding of surfaces - potal was used in the manufacture of half of the products. Many planes of tables and coffee tables were faced with planed veneer of valuable tree species (cherry, walnut, mahogany) using marquetry techniques. Meeting tables are equipped with built-in microphones. Wide range of decorative fabrics of the British company "Jim Dickens" was used for an upholstery of the furniture.

MATERIALS:
 Cherry veneer, walnut veneer, mahogany veneer, beech solid wood, enamel, high-durability wood varnish.



GRAND HOTEL LVIV



About a project

DESCRIPTION:

We are always for bold combinations. After all, experiments with classics help create a new future in interior design and its aesthetic perception. One of such progressive, bold, but at the same time refined projects for us was the Grand Hotel in Lviv.

DESIGN:

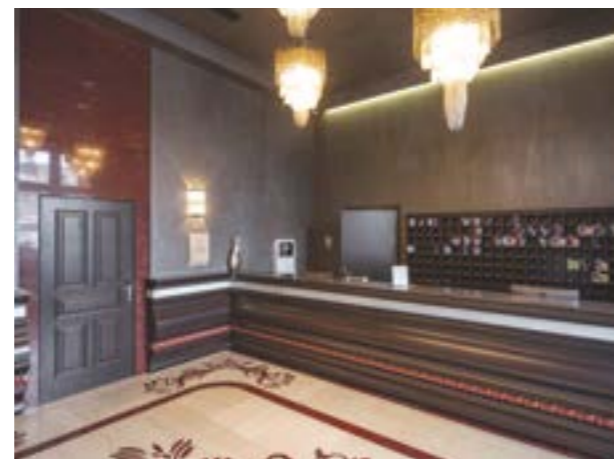
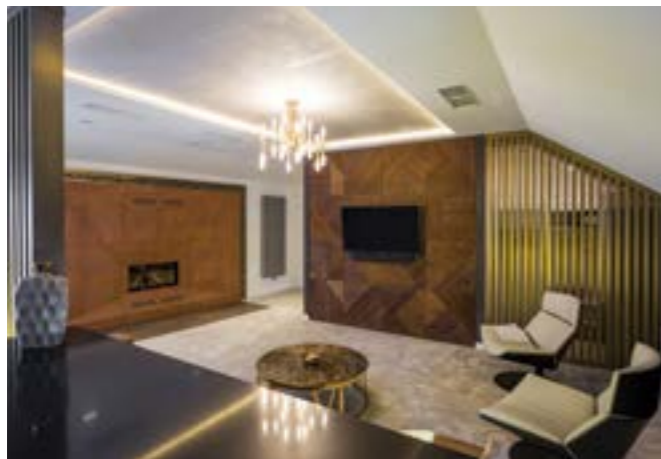
Architectural and design studio ARS-IDEA

REALIZATION:

We have made absolutely new, comfort and stylish furniture. Each room sparkles with new colour thanks to the use of a black walnut veneer and a metallized color for copper and brass.

MATERIALS:

Black walnut veneer, glass, metallized painting for brass and copper, enamel.





HOTEL ALOFT



About a project
DESCRIPTION:

This project became the embodiment of modern luxury and the desire to keep pace with the latest technology. 310 rooms, as well as public areas of the hotel were equipped with EvaLab furniture. Separate solutions in the form of a radial reception, bar counter with rotating facades and column hall became the embodiment of our mission - to create a design and furniture that you will love at first sight.

DESIGN:

Architectural firm in London, United Kingdom

REALIZATION:

Made in compliance with the standards and requirements of Marriott International

MATERIALS:

Artificial acrylic stone, glass, solid wood, particle board, veneer sheets.



APARTMENT IN MIAMI

About a project

DESCRIPTION:

Full furniture equipment of 520 sq. m. apartment in Turnberry Ocean Colony at Sunny Isles Beach in Miami, the USA.

DESIGN:

Architectural and design studio Yodezeen, Kyiv

REALIZATION:

The apartment was designed in strict compliance with the customer's design specification. All rooms of

PRIVATE PROJECTS



the apartment - kitchen, dining room, cabinet, living room, bedrooms and bathrooms, storage rooms and dressing rooms - are equipped with furniture by Eva Lab. Wall panels and interior doors in high-gloss, mirrored panels and furniture facades decorated with natural leather, light boxes in dressing rooms and wardrobes embody the concept of modern luxury.

MATERIALS:

Eco-leather, genuine leather, mirror, ash veneer, Gloss 100%



ყველაფერი მხოლოდ სილამაზისთვის და კომფორტისთვის



ბინის ინტერიერში გამოყენებულია ბუნებრივი მასალები. კერძოდ, ავეჯის იატაკი, კედლები და ჭერი მუხით არის მოპირკეთებული. ბუნებრივი ქვებიდან გამოყენებულია - აფრიკული ონიქსი, ბრაზილიური გრანიტი, იტალიური მარმარილო. ბუნებრივი ტყავის რბილი ავეჯი დამზადებულია მსოფლიოს წამყვანი ბრენდების მიერ. მთლიანობაში კი ავეჯის დიზაინი პროექტის ავტორის ესკიზებით შეიქმნა.

ფუნქციურა საერთო ასოციაციების სისტემაშია ჩართული და არსებულ არქიტექტურულ ფორმებთან ალიანსში ეფექტური და გამომხატველობითია. ამ თვალსაზრისით, ავეჯის დიზაინში რამდენიმე ფრაგმენტი საინტერესო. მაგალითად, „დაკიდული“ საწოლი საძინებელში და ხის და სარკის პანელებით შენიღბული კარადა შემოსასვლელში. სწორედ მიგნებული ინტონაციების ფონზე სიმყუდროვე, კომფორტი ისადგურებს და იგი მაქსიმალურად სრულყოფილი დასამახსოვრებელი სახით წარმოჩინდება.

ფოტო: რაფაელ არზუმანოვი

ავტორი: დიზაინერი ანდრეი ლობანოვი
საერთო ფართი: 120 მ²
მდებარეობა: თბილისი, ორთაჭალა, ბ. კალანდაძის ქუჩა

ინტერიერში მოცულობები თავისუფლადაა განთავსებული, თუმცა მათი განლაგება მკაცრ კანონიერებას ექვემდებარება - ყველაფერი მხოლოდ სილამაზისთვის და სარგებლობისთვისაა შექმნილი. ესთეტიკა სინქრონულად ერწყმის პრაგმატიზმს. სივრცის თითოეული მონაკვეთი დამოუკიდებელი და დამთავრებულია.







EVERYTHING FOR BEAUTY AND COMFORT ONLY

Author: Designer Andrew Lobanov

Total area: 120 m²

Location: Tbilisi, Ortachala, B. Kalandadze Street

This Residential interior, designed by architect Andrew Lobanov, is located in Tbilisi (Ortachala), at the B. Kalandadze Street. The interior design features minimalist style - simple forms, vivid individuality, priority role of combination of natural and artificial lighting and prevalence of carefully matched materials and textures over decorative elements.

Natural materials are used in the interior of the apartment. In particular, the furniture floor, walls and ceiling are covered with oak. From natural stones used: African Onyx, Brazilian Granite, Italian Marble. Natural leather soft furniture made by the world's leading brands. Overall, the design of the furniture was created by the sketches of the author of the project. The furniture is efficient and expressive: for example, a "hanging" bed in the bedroom and disguised with wood and mirror panels closet in entrance hall. The apartment is presented in the form of memorable and is very cozy and comfortable.

Photo by Rafael Arzumanov





საცხოვრებელი ინტერიერის კომფორტული სივრცე

ავტორები: ბექა ფხაკაძე, გიორგი ბენდელავა, ლევან გოგავა
 კოპირაითერი: მიკა მონყობილი
 ადგილმდებარეობა: თბილისი
 საერთო ფართი: 180 მ²

ინტერიერის ახლებურად გადატიხვრამდე, საჭირო გახდა შიდა სივრცის დემონტაჟი. ორდონიანი ჰოლი ბინას ორ ფრთად ჰყოფს: პირველი სართულის მარცხენა ფრთაში სამზარეულოა განლაგებული, ხოლო მარჯვენაში — მისაღები ოთახი. სივრცის გასამდიდრებლად და გამოსაცოცხლებლად, კედლები ბუნებრივი მარმარილოს განიერი ფილებითა და ხით არის მოპირკეთებული.

მთავარი საძინებელი ოთახი ღია სააბაზანოთი და სტუმრის ოთახი მეორე სართულის სხვადასხვა ფრთებშია გადანაწილებული. ორ სართულს შორის გარდამავალი სივრცე კომფორტულ საკითხავ არეს მოიცავს, ბიბლიოთეკითა და შუშის აივნით. მისი ერთ-ერთი კედელი მცენრეებითაა დაფარული, რასაც სიმშვიდე შემოაქვს სივრცეში.







COMFORTABLE SPACE OF RESIDENTIAL INTERIOR

Interior deconstruction that preceded the renovation has made room for efficient space division. Bi-level entrance hall breaks the apartment into two wings: the left one of the first floor leads to a kitchen and the right one to a living room. The walls are layered with large marble tiles and wooden veneer, enriching and invigorating the space.

A master bedroom with an open bathroom and a guest room are located in the separate wings of the second floor. Transitional space between the floors contains a comfortable reading area with a library and a glass balcony. One of its walls is encrusted with plants, exuding distinctively calm atmosphere.

Project Team: Beka Pkhakadze,
Giorgi Bendelava, Levan Gogava
Copywriter: Mika Motskobili
Location: Tbilisi / Georgia
Type: Residential Interior
Area: 180 m²
Year: 2019
Status: In Progress



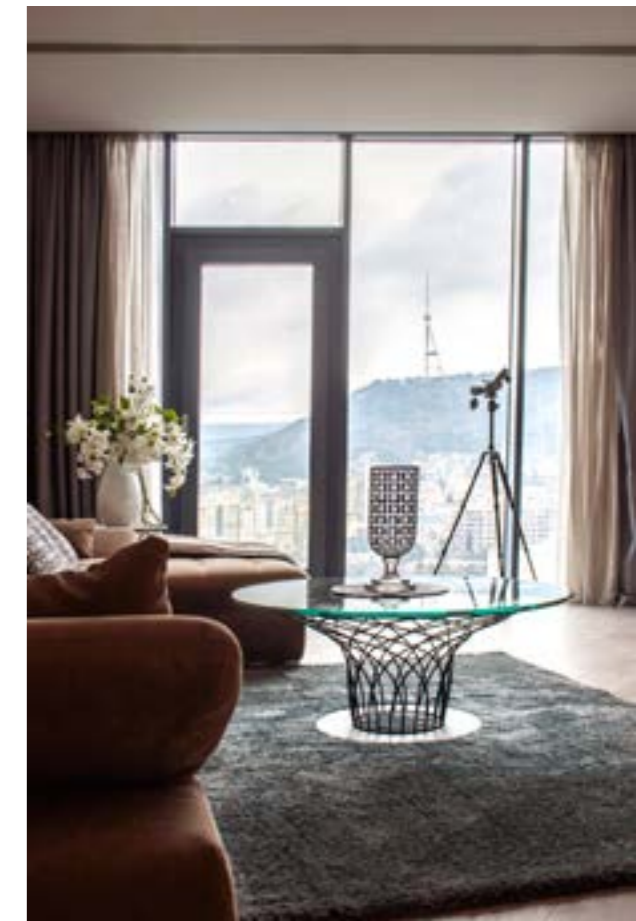
ინტერიერის მოძრავი ბრაფიკა

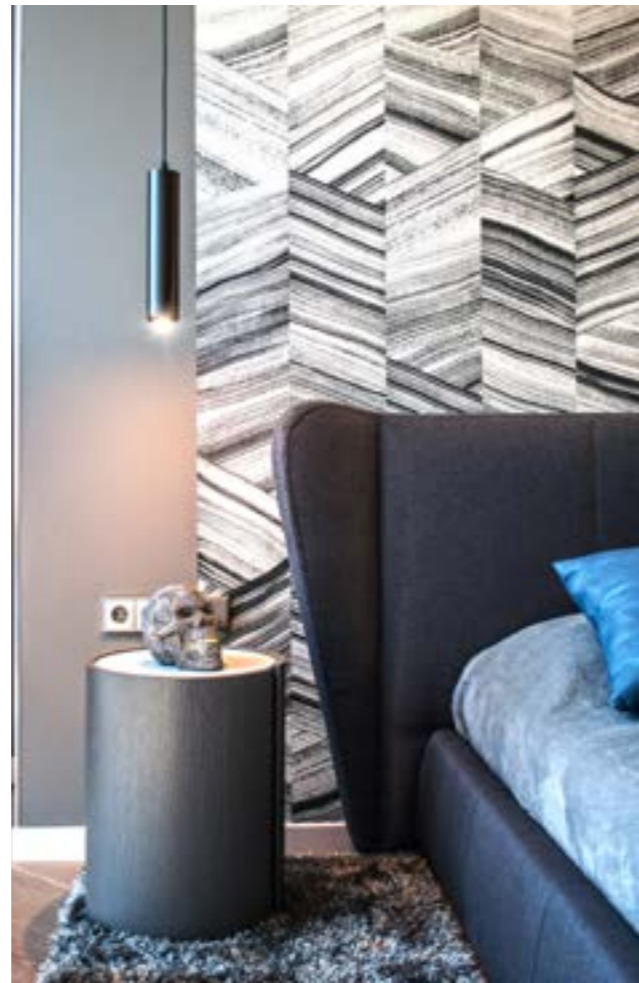
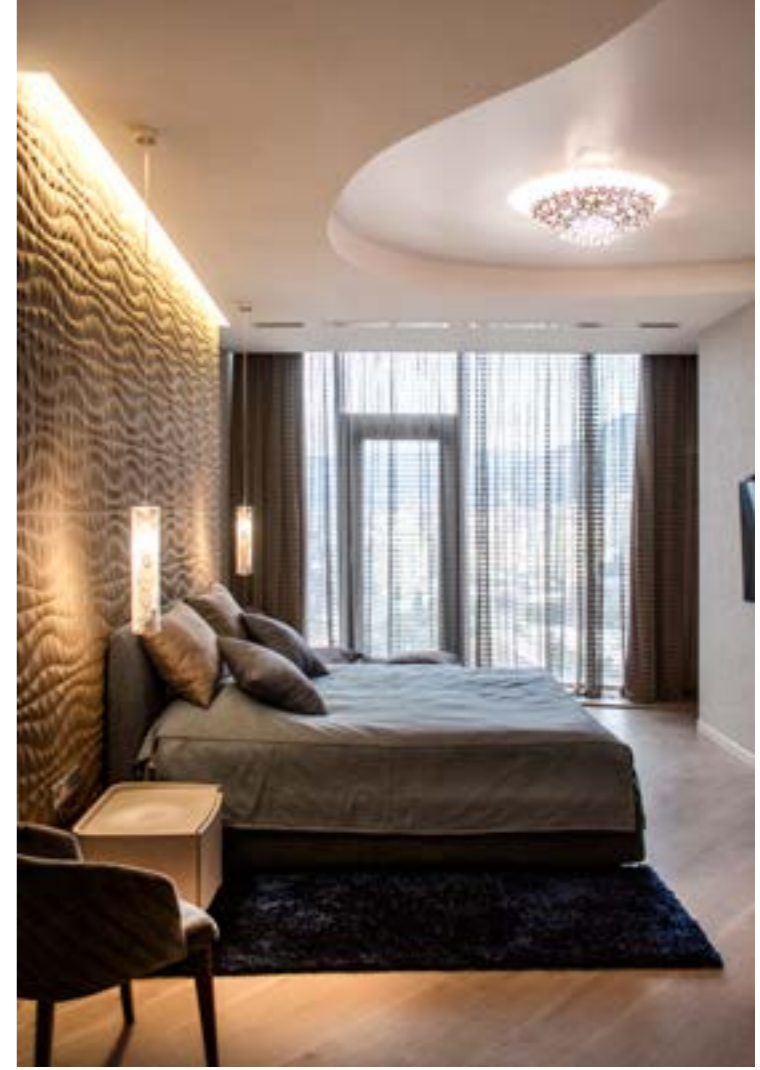


ავტორი: დიზაინერი სოფო სამსონია
ადგილმდებარეობა: თბილისი, მერაბ ალექსიძის #12,
მრავალფუნქციური კომპლექსი "King David"
საერთო ფართი: 1278²

წარმოგიდგენთ, დიზაინერ სოფო სამსონიას პროექტით განხორციელებულ საცხოვრებელ ინტერიერს, სადაც ფუნქციურად ორგანიზებული, ულამაზესი დიზაინის მრავალფეროვნება, სრულყოფილი ფორმების უმაღლესი ხარისხი, განსაზღვრულ და დამაჯერებელ ორგანიზმში ერთმანეთთანაა შერწყმული. განათება, ფერი, აქსესუარები, პროპორციები, მოძრავი გრაფიკა - მათი ერთობლიობით წარმოქმნილი არაორდინალური სივრცეები, ყოველ მოცემულ შემთხვევაში ტექნოლოგიური სიახლეების საშუალებებით გამოგონილ სტრუქტურაზე გაცილებით მნიშვნელოვანია.

ინტერიერის, მშვიდ და რესპექტაბელურ გარემოში, სადაც დეტალების სიჭარბით ქაოსი არ იქმნება, ყოველი ელემენტი განსაკუთრებით მნიშვნელოვანია. სივრცე ერთ მთლიანობად აღიქმება და არა მხოლოდ იმიტომ, რომ აქ თანამედროვე ფორმები და დახვეწილი ფერითი გამა დომინირებს. ზუსტად შერჩეული მოსაპირკეთებელი მასალა, ლამაზი ტექსტურა, თბილი ტონალობა და ფურნიტურა სივრცის წარმომადგენლობითობას არბილებს. მთავარი კი ის არის, რომ აქ, დიალოგი ახლადშექმნილსა და არსებულს შორის წარმატებით შედგა.





INTERIOR MOVING GRAPHICS

Author: Designer Sopho Samsonia

Location: King David - Multifunctional Complex, 12 Merab Aleksidze str. Tbilisi

Total area: 127 m²

In this residential space, which designed by designer Sopho Samsonia, diversity of functionally organized, highly refined and diverse design and utmost efficiency of forms are merged into a credibly integral space. Lighting, coloring, choice of accessories, proportions, flexible graphics – unordinary composition, formed by combination of these elements, is much more meaningful than an artificial high-tech structure would be in its place. Quiet look of the interior, where there are no distracting details, allocates a special function to every detail. The space is perceived as an entity – not just because of modern forms and refined color solution. Carefully chosen finishing materials, textures and warm tonalities of the furniture accentuate the imposing character of the atmosphere. And the main point is that the dialogue between newly-created and existing has been quite successful.





როდესაც ინტერიერი პროფესიონალების მიერ იქმნება, ეფექტურად წარმოჩენილი შედეგი ყოველთვის ფუნქციონალურად და ესთეტიკურად უნდა შეესაბამებოდეს კონკრეტულ მოთხოვნებს.

წარმოდგენილი, საცხოვრებელი სახლის ინტერიერის სრულიად განსხვავებული ახალი სივრცე - მისი მოქნილი გეგმარება, დახვეწილი, დინამიური ფორმები, ფურნიტურითა და ლამაზი საგნებით შექმნილი ცალკეული მონაკვეთი - შთამბეჭ-

დავი და თვითმყოფადია. დიზაინში, დეტალები არაორდინალური ნიუანსებით გამოირჩევა და სივრცის საინტერესო ხასიათის განმსაზღვრელი ხდება. მსუბუქ ერთიანობაში საერთო ფერითი გამა დეკორატიული აქსესუარების ტონებითაა აქცენტირებული. საცხოვრებელი ინტერიერი მხოლოდ კომფორტული გარემო არ არის - იგი, განსაკუთრებული, მხოლოდ მისთვის დამახასიათებელი გამომხატველობით გამოირჩევა და აქ არსებული ყოფის შესაბამისად რეალიზდება.

სტილის შესაბამისობა ცხოვრების წესთან

ავტორი: არქიტექტორ-დიზაინერი - თათა სვანაძე
ადგილმდებარეობა: ლისი ვერანდა
მხატვარი: კობა ცხვედიანი
ფოტო: ირა კურმაევა



STYLE IN CONFORMANCE WITH LIFESTYLE



Author: Architect-Designer – Tata Svanadze
Location: Lisi veranda
Paintings: by Koka Tskhvediani
Photo: by Ira Kurmaeva

When a residential interior is designed by a professional, the result is sure to possess such qualities as originality, functional and aesthetic conformance to definite demands.

The interior's flexible planning, refined and dynamic forms filled with beautiful furniture and accessories, convey some unique charm. Design details possess special expressivity, which increases the general originality of design. The space feels integral in spite of being divided by visible or invisible barriers; general color palette of the interior is accentuated by contrasting tones of accessories. It is very easy to imagine how pleasant day-to-day life in this house would be. The modern style of a residential interior is more than just comfortable. The place is cozy in a special way, transforming into the reality according to its own artistic laws.





მოულოდნელი დიზაინერული გადაწყვეტები

ავტორი: დიზაინერი თამარ კიკაღეიშვილი
ადგილმდებარეობა: თბილისი, აბანოთუბანი
საეთო ფართი: 110 მ²

საცხოვრებელი ინტერიერის ერთიანი სივრცის ორგანიზებაში მთავარი მხატვრული პრინციპი მინიმალიზმი და სისადავე გახდა. მოცულობის მთლიანი სახე სასიამოვნო დისონანსების მქონე მოულოდნელობებზეა აგებული. ასეთი მიდგომა თანამედროვე სტილისტიკაში არაორდინალურ ჩართვებს ხდის დასაშვებს. ინტერიერის არქიტექტონიკა მარტივიცაა, რთულიც, ლამაზიც და მისი ჟანრის ყველა კანონის მიხედვით ვითარდება. სივრცის მთლიანობის შთაბეჭდილება ზონიდან ზონაში გარდამავალი დეკორით, ფურნიტურით, ფერის ლავირებით, საინტერესო სივრცობრივი გადაწყვეტებითაა მიღწეული. ინტერიერის ტრანსფორმირების იდეას ეფექტური დიზაინერული გადაწყვეტები ილუსტრირებს.



UNEXPECTED DESIGN SOLUTIONS

Author: designer Tamar Kikaleishvili
Location: Abanotubani, Tbilisi
Total area: 110 m²

General interior design concept should be based on dissonances and surprises. Key artistic principle, underlying the residential interior design created by Tamar Kikaleishvili, is minimalism and simplicity. The design is based on dissonances and unexpected solutions; its major highlight is the comfort and simplicity, saturating every detail. This approach makes it possible to organically combine the modern stylistics with original interruptions. Architectonic system of the interior is both complex and simple, naturally beautiful but copying with standards. The feeling of integrity is achieved by zone-by-zone transition of decor, flexible coloring and a rhythmical system of volume and space solutions.



ვაკუუმს მიღმა



მხატვარი ლუკა ვადაჭკორია

2019 წლის 14 ივნისს საქართველოს არქიტექტორთა კავშირმა წარმოადგინა მხატვარ ლუკა ვადაჭკორიას გამოფენა სახელწოდებით „ვაკუუმს მიღმა“.

ექსპოზიციაზე წარმოდგენილი იყო მხატვრის მიერ შექმნილი ფერწერული და გრაფიკული ნამუშევრების ახალი ციკლი. გამოფენის ლაიტმოტივი - ხელოვნებისა და მისი გამომსახველი ფერებისადმი დესტრუქციული, რიზომატული მიდგომა შერწყმულია თანამედროვე სამყაროსთან.

ლუკა ვადაჭკორიას შემოქმედება – ეს ფერწერაში გადატანილი აბსოლუტური მუსიკალური სმენა და უდიდესი სიფაქიზით გამოძერწილი გრძნობიერი ფორმებია. მხატვრის ტილოებზე ფერთა შრეების ურთიერთობები ერთი საგნობრივი თუ წარმოსახვითი მომენტის განსაზღვრას განსაკუთრებულობას მატებს. დინამიური სახვითი მოტივი, როგორც ფერის მოძრაობის შედეგი, უშუალოდ ჩვენს წინ აღმოცენდება. გამოსახულებები საერთო დინამიკაში განიბნევიან, ფონი ცალკე არსებობას წყვეტს, კონტური არ არსებობს... სინათლით, ფერით, სივრცით შექმნილი კოლორიტი უჩვეულო ურთიერთდამოკიდებულებებით იგება და მხატვრის ფაქიზი სულიერი სამყაროს ანარეკლი „ბრუნდება“ თვითმყოფადი სახით...

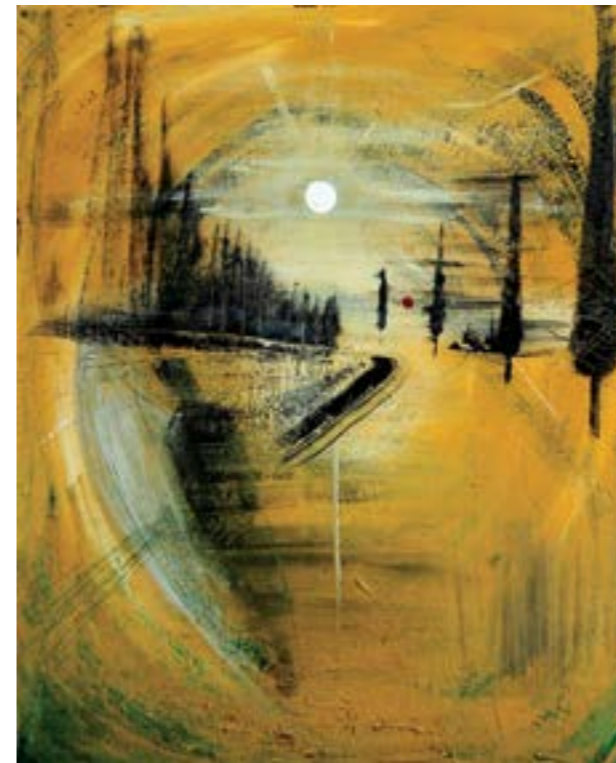
ლუკა ვადაჭკორია თანამედროვე ხელოვნა, მან 2009 წელს დაამთავრა აპოლონ ქუთათელაძის სახელობის თბილისის სახელმწიფო სამხატვრო აკადემიის მულტიმედიის ფაკულტეტი. მის მიერ შექმნილი ექსპრესიული და სურეალისტური ნამუშევრები საქართველოში და მის ფარგლებს გარეთ კერძო კოლექციებშია დაცული. ფერწერული ტილო „ჯაზი“ საქართველოს თეატრის, მუსიკის, კინოს და ქორეოგრაფიის სახელმწიფო მუზეუმის საკუთრებაა.

მხატვარს სხვადასხვა წლებში სოლო და ჯგუფური გამოფენები ჰქონდა საქართველოში და მის ფარგლებს გარეთ: საბერძნეთში, დანიაში და ა.შ



ვაკუუმს შიღმა

მხატვარი ლუკა ვადაჭორია





ახალი დიზაინერული იდეები

თბილისის სახელმწიფო სამხატვრო აკადემიის (თსსა) მოდის დიზაინის მიმართულების ხელმძღვანელი, პროფესორი ნინო მგალობლიშვილი

თსსა მოდის დიზაინის მიმართულება - დინამიურად განვითარებადი სასწავლო მიმართულებაა, რომელიც გარკვეულწილად განსაზღვრავს ქართულ საგანმანათლებლო პოლიტიკას მოდის დიზაინის დარგში. განვითარების პრიორიტეტული ორიენტირია - შესაბამობა საერთაშორისო საგანმანათლებლო სივრცესთან და ფემენ-ბიზნესისათვის კონკურენტუნარიანი სპეციალისტების მომზადების უზრუნველყოფა.

ყოველწლიურად, საბაკალავრო გამოსაშვები გამოცდების ჩარჩოში მოდის დიზაინის მიმართულებაზე გამოსაშვები ჩვენებები ტარდება, რომლისთვისაც დიპლომანტები ემზადებიან დიდი მონდომებით, პასუხისმგებლობით და ემოციებით. დიპლომანტის კოლექციის წარდგენა ფართო აუდიტორიის წინაშე აუცილებელი გამოცდილებაა მომავალი დიზაინერისათვის, ვიდრე საკუთარ საქმიანობას დაიწყებდეს ... - ეს არის ახალი დიზაინერული იდეები, გამოცდილების გაზიარება, პროფესიონალებთან ურთიერთობის შესაძლებლობა, უნარების დემონსტრირება, კომისიის და მაცურებლების შეფასებები, შეცდომების და-

ნახვა და გამოსწორება... .

უდავოა, გამოსაშვები ჩვენებები არა მხოლოდ მედიური ღონისძიებაა, არამედ მნიშვნელოვანი განაცხადია ქვეყანაში მოდური პროცესის განვითარებაზე. გავისხენოთ, რომ მეორე მსოფლიოს შემდეგ ზუსტად მოდის ინდუსტრია, საკუთარი სახსრების სწრაფი ბრუნვის უნარით, დაეხმარა იტალიისა და საფრანგეთის ეკონომიკას რთული მდგომარეობიდან გამოსვლაში. თუმცა შემოქმედებითი მხარეც არ ტოვებს არავის გულგრილად. ამიტომაც, 22 ივლისს, ჯავრიშვილის თვალის კლინიკა „ოფთალმიჯი“-ს ტერიტორიაზე, მასშტაბურ სანახაობაზე დასასწრებად ასეულობით ადამიანი შეგროვდა : საპატიო სტუმრები, უშუალოდ მოდის სპეციალისტები და მოყვარულები, უკვე სახელმძღვანელო დიზაინერები და დიზაინერები, რომლებიც ახლა იწყებენ კარიერას, მოთხოვნილი მოდელები ...

წლევანდელ საფინანსო ღონისძიებაზე, სამხატვრო აკადემიის აქტიური მხარდაჭერით, განახლებული ფორმატით და მრავალი საინტერესო სიურპრიზებით წარვსდგით ...



მშვენიერი, ულამაზესი სივრცე პოდიუმისათვის და სტუმრებისათვის ბატონმა გია ჯავრიშვილმა დაგვითმო, დიდი მადლობა მას ასეთი საჩუქრისათვის.

დიპლომანტების ნამუშევრების ეფექტური წარმოდგენისათვის განსაკუთრებული რესპექტი ჩვენს გულშემატკივარ/ მხარდაჭერ ორგანიზაციებსა და პერსონებს :

KEBURIAGallery +ს მხარდაჭერით მოდის დიზაინის სტუდენტებს მიეცათ საშუალება გურამ წიბახაშვილის შემოქმედებით სტუდიაში ჩაეტარებინათ ექსპერიმენტული-შემოქმედებითი სამუშაოები . გურამ

წიბახაშვილის უანგარო დახმარებით სტუდენტებმა შეიმუშავეს და საპრეზენტაციოდ განახორციელეს საავტორო LookBook - ები.

MAKE UP ATELIER - მა ჩვენს სტუდენტებს შეუქმნა მაქსიმალური პირობა მომსახურების სრული პაკეტით. მისი მხარდაჭერით სტუდენტებმა საქმიან და პროფესიონალურ ატმოსფეროში შექმნეს LookBook - ისთვის საიმისო საახეები. MAKE UP ATELIER - თანთანამშრომლობა იყო ერთ-ერთი მნიშვნელოვანი წინაპირობა სტუდენტების წარმატებისა.





NATALYMODELAGENCY / სამოდელი სააგენტო „ნატალი“ - ორგანიზებული, პუნქტუალური, კომფორტული და საქმეზე ორიენტირებული.

Natali Model Agency - სამოდელი სააგენტო, რომლის გარეშე ჩვენი შედეგების ჩვენება უბრალოდ წარმოუდგენელი იქნებოდა.

საბაკალავრო ნაშრომის გაფორმების : ვიდეო არტის და პოსტერების ავტორები - II კურსის სტუდენტთა სამუშაო ჯგუფი: დათო ჟორჯოლიანი, დავით ფაფიაშვილი, თიკო ფანცხავა, თაკო ჩხარტიშვილი, სალომე თანდაშვილი, ნინო ფანცხავა. მონატაჟი ეკუთვნის მონვეულ პედაგოგს, თეო გაგლოევას.

არსებობს განვითარებისთვის ეფექტური ტრადიცია - ყოველ წელიწადს კურსდამთავრებულები ხვდებიან თავის დარგში წარმატებულ ადამიანებს, ისმენენ მათ შეფასებებს, რჩევებს, დარიგებებს. ჩვენ შევეცადეთ შევუერთდეთ ამ სტრიმს. საბაკალავრო პროექტის შეფასებისათვის კომისიის წევრებად მოვიწვიეთ ქართული და საერთაშორისო მოდის ბიზნესში მნიშვნელოვანი პერსონები: ბიზნეს სექტორიდან ზურა მგალობლიშვილი, რუსა ჯანაშია და დიზაინერები გიორგი შალაშვილი, **Ewst Elena** (ელენა რილეევა). ამ ინიციატივამ გაამართლა, სიმბიოზი შესდგა ... უდა-

ვოა, რომ გამოცდილი, წარმატებული ექსპერტების და მოდის დიზაინის საგანმანათლებლო სივრცის ურთიერთთანამშრომლობა აუცილებელი წინაპირობაა მოდის ინდუსტრიის განვითარებისათვის, სასარგებლოა მოდის ბაზარზე კონკურენტუნარიანი დიზაინერის ჩამოყალიბებისათვის. იმედი გვაქვს, რომ ჩვენი თანამშრომლობა და ურთიერთობა მოდის ბიზნესის წარმომადგენლებთან გაგრძელდება და უფრო ეფექტურ ფორმებს შეიძენს.

შოუს დასრულების შემდეგ დიპლომანტებს ელოდებოდათ ძალიან სასიამოვნო სიურპრიზები - პარტნიორი ორგანიზაციებისგან (**KEBURIAGallery +, Materiel, Premiera, CO.LAB, Beauty and the Box, Adjara Fashion Week**, ქალანის მეთოდის ორგანიზაციის (**CMO**)) ფავორიტებისათვის საინტერესო სასაჩუქრე პაკეტების გადაცემა (სტაჟირება, პრაქტიკები, დასაქმება, პროექტებში მონაწილეობა, კურსები, მოდური სუვენირები ..)

ჩვენს კურსდამთავრებულებს კიდევ ერთხელ ვუსურვებ წარმატებულ მომავალს, დიზაინის სფეროში რევილუციურ „გადატრიალებებს“ .

ფოტოგრაფი: ანანო სარჯველაძე



ხელოვნების ფილოსოფია

ლულუ დადიანი - ცნობილი ქართველი მხატვარი, გერმანისტი და მთარგმნელი - მუშაობს როგორც აბსტრაქციის, ასევე ექსპრესიონიზმის მიმართულებით, დაამთავრა თბილისის სახელმწიფო უნივერსიტეტის გერმანული ენისა და ლიტერატურის ფაკულტეტი და ამავე უნივერსიტეტის ხელოვნების ფაკულტეტი ფერწერის განხრით. ლულუ დადიანს აქვს ოცამდე პერსონალური და მრავალი ჯგუფური გამოფენა, როგორც საქართველოში, ასევე საზღვარგარეთ. 1973 წლიდან იგი მონაწილეობს საქართველოში ჩატარებულ თითქმის ყველა რესპუბლიკურ და საკავშირო გამოფენაში. იგი საბჭოთა კავშირის მხატვართა კავშირის წევრია 1979 წლიდან, საბჭოთა კავშირის დაშლის შემდეგ კი, ქართველ მხატვართა საერთაშორისო შემოქმედებითი კავშირის წევრი. ასევე მხატვრულად გააფორმა ოცდაათამდე წიგნი. ლულუ დადიანის ნამუშევრები დაცულია სახელმწიფო ფონდებსა და გალერეებში და კერძო კოლექციებში, როგორც საქართველოში, ასევე საზღვარგარეთ.



ბედნიერია შემოქმედი, რომელიც თავისი სათქმელით მოდის, ქმნის საკუთარ სამყაროს და ეს სამყარო არავის არ ჰგავს, მისია მხოლოდ....

ლულუ დადიანის ცხოვრება სავსეა მუდმივი ძიებებით და ფორმათა სიახლით, მკვეთრი ინდივიდუალურობით, საგანთა და მოვლენათა არსში წვდომისა და განზოგადების დიდი ნიჭით. იგი გამოირჩევა დღევანდელი სავსეთის თითქოს უჩვეულო აზროვნებით, რომელიც მატერიალურისაგან განყენებულის ვიზუალურად წარმოჩენისაკენ არის მიმართული, რაც თავისთავად ხელოვნების მარადიულობის ნიშან-თვისებაა.

ხელოვნების ფილოსოფია შემოქმედებითი იდეების საფუძველია და თანამედროვე საუკეთესო ნიმუშების შექმნისას მნიშვნელოვან როლს თამაშობს. ფერწერული ტილოს შექმნისას ფერი და ფორმა განუწყვეტლივ მოძრაობაშია, ერთმანეთს სწრაფად, მოულოდნელად ცვლის და სრულყოფაშია.

მოცემულ ქრონოლოგიაში, მეტად მრავალმხრივია მხატვრის ლულუ დადიანის შემოქმედება. მხატვრის ნამუშევრები მომხიბვლელია ოსტატობის ხარისხით და პიროვნულობის ნიშნითაა აღბეჭდილი.

ლულუ დადიანმა თანამედროვე ხელოვნების კლასიკური საფუძვლების აღქმითა და მათი ემოციურ პრიზმაში გატარებით, საკუთარი გაცნობიერებული შემოქმედებითი სახე წარმოაჩინა. ლულუ დადიანის ფერწერაში ნუთიერების ზღაპრულობა, ფანტასტიკურობაა ხაზგასმული და გამაფრებელი. ფიგურები შერწყმულია ფონთან და ამ სინქრონი ვლინდება ჰარმონიისკენ სწრაფვა, ასე რომ ახასიათებს ლულუს შემოქმედებით ხელწერას.



თეთრი ნავი / White boat, oil on canvas - 60 X60



ნატურმორტი სურით / Still life – Arc on canvas, 50 X60



მარადი კითხვა / Etemal question, oil on canvas - 124 X124



ნიჟარა / Shell, oil on canvas - 130 X130



2018 წლის სექტემბერს ჩინეთში მესხეთე საერთაშორისო არტ ფესტივალი - „აბრეშუმის გზა“ - ჩატარდა. ფესტივალში 115 ქვეყნის წარმომადგენელი ხელოვანი იღებდა მონაწილეობას. საქართველოდან - ლულუ დადიანი. მხატვრის ნამუშევარი გამოფენისადმი მიძღვნილ გამოცემაში იქნა შეტანილი.

PHILOSOPHY OF ART



უფლის ჩიტები / The birds of the Lord, oil on canvas - 132 X90



იყო და არა იყო რა / Once upon a time, oil on canvas - 120X100



კარიატიდა / Cariatide - Acrylic on canvas - 80X100

Lulu Dadiani - famous Georgian artist and Germanist-interpreter. She practices art in drawing and painting in such genres as abstraction and expressionism. Lulu Dadiani acquired her formal education at the Tbilisi State University of Georgia, majoring in painting, and in German Language and Literature. She was a founder and coordinator of the Artists Guild of Transcaucasia. Member of numerous solo and group exhibitions nationally and internationally. Since 1973 participates in all republican national and international exhibitions of Republic of Georgia. Member of the Union of Soviet Artists since 1979. Since the conclusion of the Soviet Union she is a member of the International Creative Union of Georgian Artists. She has also artistically written about thirty books. The artist's work is protected by state funds and galleries and private collections Both in Georgia and abroad.

The creator is fortunate, if she comes with something to say, if she's able to create her own world and if this world is different from anything else, her own world...

Lulu Dadiani's life full of constant search and novelties of forms, deep originality with understanding of things and events and a great talent of generalization. She is distinguished by the way of thinking and it is channel towards the visualization of immaterial, which is the sign of the eternity of the arts.

Philosophy of art, implying speed motion in any of their diverse forms, suggests creative ideas and plays an important role in creation of the best samples of modern painting. In this regard, activities of artist Lulu Dadiani, who strives to express his unusual ideas through form and color, appear diverse and original.

Lulu Dadiani's painting works are marked with high performance skill and individuality, reflecting the author's inner world.

Her creativity integrates classical background of modern art and his own emotional self into unforgettably colorful personal style, leaving an indelible impression on the onlookers.

The creative conception of Lulu Dadiani's works is based on the unique character of traditional and classic art.

The artist developed a highly original style. Artistic interpretation of the daily life is accentuated and intensified into a fantastic quality. The images are merged with the background, revealing the wish to achieve harmony, so characteristic of the artist' work.

In September 2018, the Fifth International Art Festival - The Silk Road - was held in China. Artists from 115 countries participated in the festival. From Georgia - Lulu Dadiani. The artist's work has been included in the publication dedicated to the exhibition.



ბორბალი / Wheel, oil on canvas - 130 X130



ხის დაბადება / Tree Birth, oil on canvas, 124 X124

„მუსიკალური საზოგადოების
ნდობა „ოქროს ტალღის“ მიმართ
ძალიან პნიპნელოვანია...“

თამარ ჩიგოგიძე



წლის სიმღერის დაჯილდოების ცერემონია „ოქროს ტალღა“ წელს მეექვსედ ჩატარდა. თბილისის ოპერისა და ბალეტის თეატრში ყოველწლიური ჯილდოს გადაცემასთან ერთად, მსმენელსა და მყურებელს მნიშვნელოვანი მუსიკალური მოვლენა ელოდა. „ბოჰემური რაფსოდის“ კომპოზიციების შემსრულებლის, მარკ მარტელის კონცერტმა „ოქროს ტალღას“ საინტერესო შტრიხი შესძინა, წლევანდელი დაჯილდოება ხომ „ქუინს“ ეძღვნებოდა. ლეგენდარული ფრედი მერკურის ერთ-ერთი საუკეთესო განმასახიერებლის საქართველოში სტუმრობას სხვა ქვეყნებში კონცერტებიც დაემატა...

რადიოჰოლდიგნგ „ფორტუნას“ დირექტორმა თამარ ჩიგოგიძემ შეაფასა შედეგი, რომელიც მეექვსე „ოქროს ტალღას“ მოჰყვა.



თამარ ჩიგოგიძე:
მოგეხსენებათ, რადიოჰოლდიგნგ „ფორტუნასთვის“ „ოქროს ტალღა“ თავიდან ბოლომდე პიარ-პროექტია და არ არის გათვლილი კომერციაზე. ბოლო პერიოდში პროექტის ცნობადობა ძალიან გაიზარდა, რაც ძალიან გვახარებს.

ის, რომ მუსიკალური სამყარო ძალიან გააქტიურებულია, სწორედ „ოქროს ტალღის“ გამო, ფაქტია. როცა მუსიკოსები ხედავენ, რომ მათი ნამუშევრები ასეთ სერიოზულ პლატფორმაზე ხვდება, სხვა პასუხისმგებლობას გრძობენ და ძალიან მონდომებულები

არიან, ღირებული და კარგი სიმღერები შემოიტანონ. უნდა აღინიშნოს, რომ ახალი სიმღერების ძირითადი ნაწილი ჩვენს ოთხ რადიოსადგურში შემოდის. ჩვენი მუსიკალური მენეჯერები გადაარჩევენ ხოლმე ხუთეულს და კომპეტენტური ჟიური

არჩევს გამარჯვებულებს სხვადასხვა ნომინაციაში. რადიოჰოლდიგნგ „ფორტუნა“ ასახელებს თავის რჩეულსაც, ასევე ხმის მიცემის საშუალებით, რომელიც წელს ძალიან გავამკაცრეთ, ინტერნეტრჩეულიც ვლინდება.

ჩვენთვის ძალიან მნიშვნელოვანია, რომ საზოგადოება ენდობოდეს ჩვენს კომპანიას და პროექტს, რომელსაც ვაკეთებთ. ვცდილობთ, ყოველ წელს ჟიურის ახალი წევრები გვყავდეს, რომ არ იყოს მიკერძოება. როცა იციან, რომ ჟიურიში ერთი და იგივე ადამიანები არიან, შესაძლოა, ისინი შეანუხონ და სთხოვონ დახმარება, რისი გამორიცხვაც გვსურს. ასევე ვითვალისწინებთ ინტერესთა კონფლიქტსაც და ჟიურიში არ არის ისეთი ადამიანი, ვისი სიმღერაც კონკურსში მონაწილეობს. აქ არ არიან მხოლოდ მუსიკოსები, არამედ შოუბიზნესის სფეროს სხვადასხვა წარმომადგენლები, რომელთაც აქტიურად აქვთ შეხება მუსიკასთან და ვენდობით მათ გემოვნებას.

შედეგებზე ვსაუბრობდით და წელს ძალიან დიდი პასუხისმგებლობა იყო ჩვენი პროექტის თბილისის ოპერისა და ბალეტის თეატრში ჩატარება. ეს ძალიან სასიამოვნო და ამაღლებელი მომენტი გახლდათ. ასევე მიმაჩნია, რომ სწორი არჩევანი გავაკეთეთ სპეციალურ სტუმარზე, მარკ მარტელზე.

„ბოჰემური რაფსოდია“ მსოფლიოში ძალიან მნიშვნელოვანი კინომოვლენა იყო, მათ შორის საქართველოშიც. თბილისში ქართულ პრემიერას ჩვენ ვუმასპინძლეთ და გვყავდა დავაპტიჟებული ძმები კოკრაშვილები, რომლებიც „ქუინის“ შესახებ წიგნის ავტორები არიან, კარგად იცნობენ ბრაიან მეთუს. მათ გვითხრეს პრემიერაზე, როგორი სამწუხაროა, რომ ფრედი მერკურის როლი მარკ მარტელს არ ათამაშე-

სო. დავინტერესდი, ვინ იყო ეს შემსრულებელი. არ გვქონდა ინფორმაცია ამ კანადელი მუსიკოსის შესახებ, მან სახელი გაითქვა „ბოჰემური რაფსოდის“ შესრულებით, რომელიც „იუთუბზე“, მილიონობით ნახვა აქვს. ის „ქუინთან“ ერთად იყო ტურნეში, პროექტით „ქუინ ექსტრავაგანზა“. გაჩნდა იდეა მისი საქართველოში მოწვევის. „ქუინთან“ რადიო „ფორტუნას“ განსაკუთრებული სენტიმენტები აკავშირებს. „ფორტუნა“ სწორედ „ქუინის“ სიმღერით We Are The Champions გაიხსნა. მინდოდა, რომ „ოქროს ტალღა“ ქუინისთვის“ მიგვეძღვნა. ჩვენი არჩევანი ემოციებზე იყო დაყრდნობილი, მაგრამ გაამართლა და ვფიქრობ, რომ მარკ მარტელის ჩამოყვანა დროული იყო.

- და როგორც დარბაზში მსხდომი მსმენელი აღნიშნავდა, მან შესანიშნავად შეასრულა „ქუინის“ სიმღერები...

მოვისმინეთ „ქუინომანების“, მუსიკოსების შეფასება. „ქუინის“ თაყვანისმცემლები არ გაპატიებენ ფალშს, არასწორ შესრულებას. ეს სხვა კატეგორიის მსმენელია, სხვა ფანკლუბია. მათ ძალიან უჭირთ ჯგუფის ახალი ვოკალისტის, ადამ ლამბერტის მიღება. მაღალი კლასის შემსრულებელია, მაგრამ არ მოაქვს ისეთი სითბო, როგორც მარკ მარტელისგან მოდის. მე ასე მიმაჩნია და ბევრი მეთანხმება.

- ძალიან საინტერესო კოლაბორაცია შედგა ქართველ მუსიკოსებთან.

თავად მარკი იყო აღფრთოვანებული გორის ქალთა გუნდით და ბავშვთა კაპელით. მსმენელები იყვნენ შოკირებული მაღალი კლასის შესრულებით, ასევე ძალიან დიდი მადლობა მინდა გადავუხადო ბენდის წევრებს, რომლებიც აკომპანემენტს უწევდნენ მარკ მარტელს.



ზოგადად, ყველას მინდა, დიდი მადლობა ვუთხრა, ვინც დაგვეხმარა, რომ ასეთი ღონისძიება შემდგარიყო...

– **ყოველ წელს ზრდით „ოქროს ტალღის“ მასშტაბებს...**

– ვფიქრობ, ყოველწლიურად უფრო მეტი რეზონანსი აქვს. მონონს ჩვენს მსმენელს, რასაც ვაკეთებთ, ჩვენ კი ვცდილობთ, უფრო ხარისხიანი სანახაობა შევთავაზოთ. თავისთავად ასე გამოდის. ყოველ წელს უფრო დიდ ინტერესს ვგრძნობთ საზოგადოების მხრიდან.

ჩვენ, ზოგადად, ყოველთვის ვცდილობთ, უფრო მეტი და მეტი შევთავაზოთ ჩვენს მსმენელებს. ეს არ ეხება მხოლოდ „ოქროს ტალღას“, არამედ ჩვენს რადიოსადგურებსაც. ახლახან გაკეთდა კიდევ ერთი რეიტინგი, სადაც საოცარი შედეგები გვაქვს. განსაკუთრებულად რადიო „ფორტუნას“, რომელსაც ექვსპროცენტისიანი ზრდა აქვს, რაც ძალიან გვაბედნიერებს. გვსურს, ჩვენი მსმენელისთვის ვიყოთ აქტიულები და საინტერესოები.

– **მარკ მარტელის გამომხაურების შესახებაც გკითხავთ.**

ჩვენგან დაიწყო პოსტსაბჭოთა სივრცეში მისი ტურნე. არასდროს იყო აქ ნამყოფი. პროდიუსერმა შემდეგ ჩვენ გამო დაუგეგმა კონცერტები აზერბაიჯანში, მოლდოვაში და ა.შ. ყველა კონცერტმა ან მლაგით ჩაიარა. უკვე დაგეგმილია მომდევნო წელს ბევრ ქვეყანაში მისი მოგზაურობა და კონცერტები. ვიმედოვნებ, საქართველოშიც ჩამოვიყვანთ მას და უფრო დიდ პუბლიკას წარუდგინებთ. ჩვენ, სამწუხაროდ, ბევრი ბილეთი ვერ გავყიდეთ, რადგან მონაწილეები აუცილებლად უნდა მოგვეჩვენია. სრულად გაიყიდა ბილეთების ის ნაწილი, რაც გასაყიდად გვქონდა გამოტანილი.

რაც შეეხება მარკ მარტელის შეფასებას, მომლერალმა საქართველო აღნიშნა მხოლოდ, რადგან თბილისმა და ქართულმა დახვედრამ მასზე განსაკუთრებული შთაბეჭდილება მოახდინა. გვინდოდა, ჩვენი სტუმარმასპინძლობა დამახსოვრებოდა. ჩვენს კულტურასაც ვაზიარეთ, რადიოშიც გვყავდა სტუმრად და ჩვენი პოლიფონიური



მუსიკა მოვასმენინეთ, რასაკვირველია, აღფრთოვანებული დარჩა, ვანახეთ ქართული ცეკვაც.

– **შემდეგი „ოქროს ტალღისთვის“ როდის დაიწყება მზადება?**

– მე მაქვს უკვე ჩემი მოსაზრებები, მაგრამ გუნდის შიგნით მიმდინარეობს მსჯელობა, როგორი იქნება შემდეგი „ოქროს ტალღა“. რასაკვირველია, ისევ ივნისში იქნება, მაგრამ ლოკაციაზე უკვე ვმსჯელობთ და ლოკაციიდან გამომდინარე შევარჩევთ მომლერალსაც.

– **ქართველ მომლერლებს სურთ, რომ „ოქროს ტალღას“ ნომინაციები დაემატოს, მაგალითად, წლის კონცერტი.**

– ჟიურის წევრებს ჩვენ კრიტიკრიუმებს წარუდგინებთ ხოლმე, რის მიხედვითაც უნდა შეაფასონ მომლერლების ნამუშევრები და მათ შორისაა აქტიურობა მთელი წლის განმავლობაში, მათ შორის, კონცერტებიც. პრობლემა ისაა, რომ ჟიურის ყველა წევრი უნდა დაესწროს ყველა კონცერტს, იმისთვის, რომ ზუსტად და სწორად შეაფასოს და ეს საკმაოდ რთული იქნება, ამიტომაც ამის ცალკე ნომინაციად დამატებაზე ჯერჯერობით არ ვფიქრობთ. ამას ცალკე გუნდი სჭირდება. აუცილებლად ვიფიქრებთ ამაზე და თუ მოვძებნით გამოსავალს, როგორ უნდა შეფასდეს ეს ნომინაცია, რატომაც არა. რაც მეტი ადამიანისთვის გავცემთ ნომინაციას, მით უფრო კარგია.

– **მინდა გკითხოთ გამარჯვებულზე, წელს მეორედ აიღო წლის სიმღერის ჯილდო ანრი ჯობაძემ, რომელსაც სხვათაშორის, ძალიან უყვარს „ქუინის“ შემოქმედება.**

ეს სიმბოლური იყო. ანრი ძალიან ნიჭიერი ადამიანია, არა მხოლოდ მღერის, არამედ წერს მუსიკას, არანჟირებასაც ქმნის და კლიპებსაც თავად იღებს. სიმართლე გითხრათ, ასეთი მრავალმხრივი ნიჭით ფრედი მერკურისთან რაღაც მსგავსებასაც ვპოულობ. რასაც ხელს ჰკიდებს, ანრის ყველაფერი კარგად გამოდის. ვფიქრობ, ეს სიმღერა იმსახურებდა წლის სიმღერის ნოდებას, თუმცა ეს არ იყო ჩვენი არჩევანი, ჟიურის წევრებმა სწორი გადაწყვეტილება მიიღეს და ჩვენ ეს ძალიან გავვიხარდა.

ყველა კონკურსანტს მინდა ვუსურვო წარმატება. ყველა მუსიკოსი გვიყვარს და გვინდა, მათ საინტერესო ნამუშევრებით გავანებივროთ წლის განმავლობაში. საოცრად ნიჭიერი მუსიკოსები გვყავს. უბრალოდ, ერთ წელს ერთი აქტიურობს მეტად, მეორე წელს – მეორე.

ვისურვებდი, რომ ახალი სახეებიც გამოჩნდნენ მუსიკალურ ინდუსტრიაში და უფრო გამრავალფეროვნდეს ახალი ქართული სიმღერები ჟანრების მიხედვით, რომლებიც შემდეგ „ოქროს ტალღაზე“ შეფასდება.