



JUNG



insto
Electro & Engineering

JUNG



“ჯვეიანი” სახლი

კომფორტულად მართეთ თქვენი სახლი სენსორული დისპლეის და ნებისმიერი მობილური მოწყობილობის საშუალებით - მაგალითად iPhone, iPad და iPod Touch-ით. გერმანული ხარისხი და დახვეწილი დიზაინი მომთბოვნე მომხმარებლისათვის!

შპს ინსტა - იუნგის ოფიციალური წარმომადგენელი საქართველოში
ზაქარაიძის 8, თბილისი - (032) 2 202020
www.instage

კარგსეული ხარისხი!

AAG

Association of Architects of Georgia
საქართველოს არქიტექტორთა ასოციაცია

www.archias.ge



გამომცემელი - საქართველოს არქიტექტორთა ასოციაცია
მთავარი რედაქტორი - ნინო ლაღიძე
ინფორმაცია - ნინო ლაღიძე, დიმიტრი გელოვანი.
თარგმანი - ნატა კურტანიძე
კომპიუტერული ედიტირება - ირმა ჯიშკარიანი
ბაზა რედაქცია - შ.პ.ს. სტილი, დიმიტრი გელოვანი ქაჯაბიძის ქ.

PUBLISHER - ASSOCIATION OF ARCHITECTS OF GEORGIA

CHIEF EDITOR - Nino Laghidze

INFORMATION - Nino Laghidze, Dimitri Gelovani.

TRANSLATION - Nata Kurtanidze

COMPUTER GRAPHIC - Irma Jishkariani

OUTDOOR

ADVERTISEMENT — STYLE Ltd.
Director Ekaterine Javakhishvili

0186 თბილისი, ვაჟა-ფშაველას გამზ. #70ა
მობ: 593 42-74-73; 599 10-56-03; 558 28-29-30

70a Vaja-Pshavela ave, 0186 Tbilisi, Georgia.
Mob: (+995) 593 42-74-73; (+995) 599 10-56-03; (+995) 558 28-29-30
<http://www.archias.ge>
<http://www.archiaward.com>
E-mail: laghidze.n@gmail.com

სარეკლამო ტექსტის შინაარსზე
რედაქცია პასუხს არ აგებს



ლაბორატორია ჩემი სახლი - მარტივი გზა
ინდივიდუალური ცხოვრების სტილის შესაქმნელად

თბილისი: აღმაშენებლის ხეივანი მმ-12 კმ

ლაბორატორია
ჩემი სახლი

WWW.ICR.GE ICR CORPORATION LABORATORYMYHOME

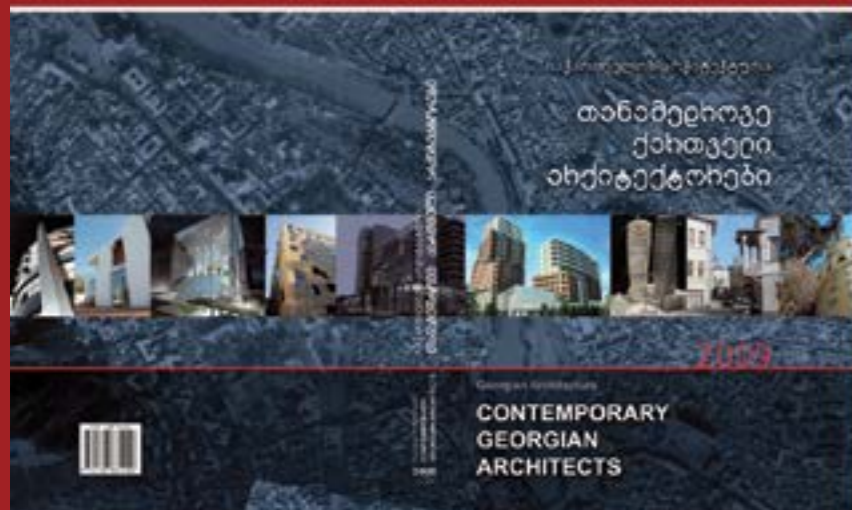
არქიტექტორებისა და დიზაინერების საყურადღებოდ!

საქართველოს არქიტექტორთა ასოციაცია და ექსპერტიზის ცენტრი "სტილი" აცხადებენ თქვენთან თანამშრომლობას. გთხოვთ, მოგვანდოთ თქვენს მიერ ჩატარებული არქიტექტურული დიზაინერული პროექტები. მათ შორის საკუთარ სახლებზე განთავსებული იქნება ექსპერტიზის ცენტრის "სტილის" მომდევნო ნომერში, ხისთვისაც წინასწარ გიხდით მადლობას.

ექსპერტიზის ცენტრის იტოვებს უფლებას გაცნობთ მასალის მომზადებისა და პუბლიკაციისათვის აუცილებელი პირობა - ექსპერტიზის ცენტრის განმარტებული მონივრული ნახმოდგენილი იქნას მისი ამასხველი ფოტო-მასალის მალაღმსახურედი სახისხით - ავტომატურად უზენე-დელის მონივრული ფოტოგადაღება.

დახუტდეს თანავეცოხით ვინაობა!





„საქართველოს არქიტექტორთა ასოციაცია“ და ჟურნალი STYLE -ს ეგიდით გამოიცა წიგნი - "საქართველოს არქიტექტურა & თანამედროვე ქართველი არქიტექტორები". გამოცემა გაყიდვაშია თბილისის წიგნის მაღაზიებში.

წიგნის - "საქართველოს არქიტექტურა & თანამედროვე ქართველი არქიტექტორები" - გამოცემა, პროექტის პირველი ეტაპია.

დამწყებულია წიგნის II ნაწილზე მუშაობა. დაგეგმილი გვაქვს, იგი, კვლავ საინტერესოდ განვაგრძოთ, მითუმეტეს, რომ ინტერესი პროფესიონალების მხრიდან მზარდია.

დაგვიკავშირდით მისამართზე:
ვაჯა-ფშაველას გამზ. 70ა
მობ: +995 593 42 74 73
E-mail: laghidze.n@gmail.com
www. archias.ge

"Georgian Architecture & Contemporary Georgian Architects" - Book

Project organizers: STYLE Magazine, Association of Architects of Georgia

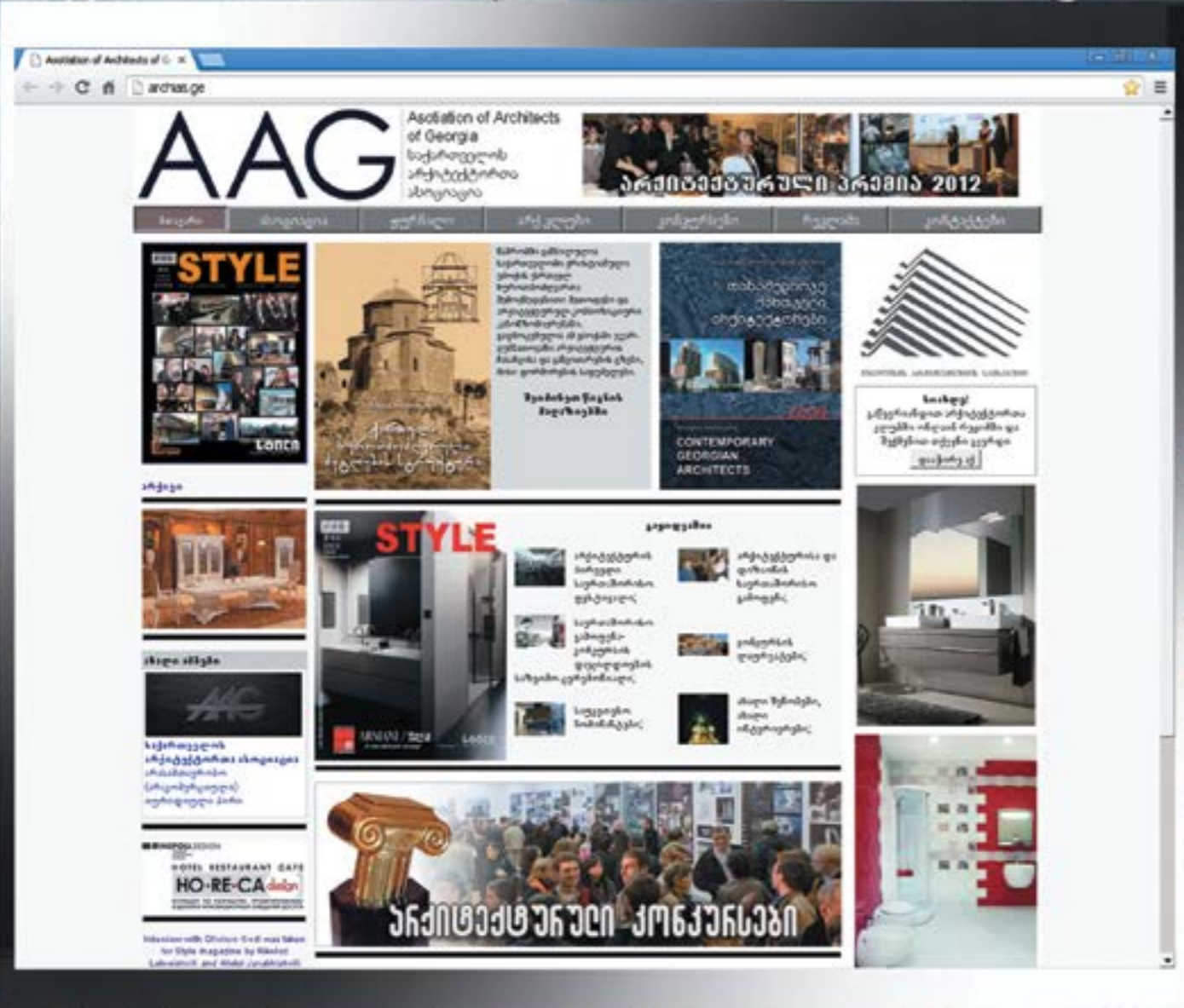
"Georgian Architecture & Contemporary Georgian Architects" is only the beginning of our project. We started work on the second volume of the book, in which we hope to further explore the past and present of Georgian art, especially considering that the professionals already start to show increasing interest toward our activity.

please contact us at the following address:
70a Vaja-Pshavela ave., Tbilisi, Georgia;
Mobile: +995 593-427473
E-mail: laghidze.n@gmail.com
www. archias.ge

მზადდება წიგნის მეორე ნაწილი

გამოცემაში მონაწილეობის მსურველებს დაგვიკავშირდით:

e-mail: laghidze.n@gmail.com



SPA CONCEPT
NATALI CONSULTING GROUP

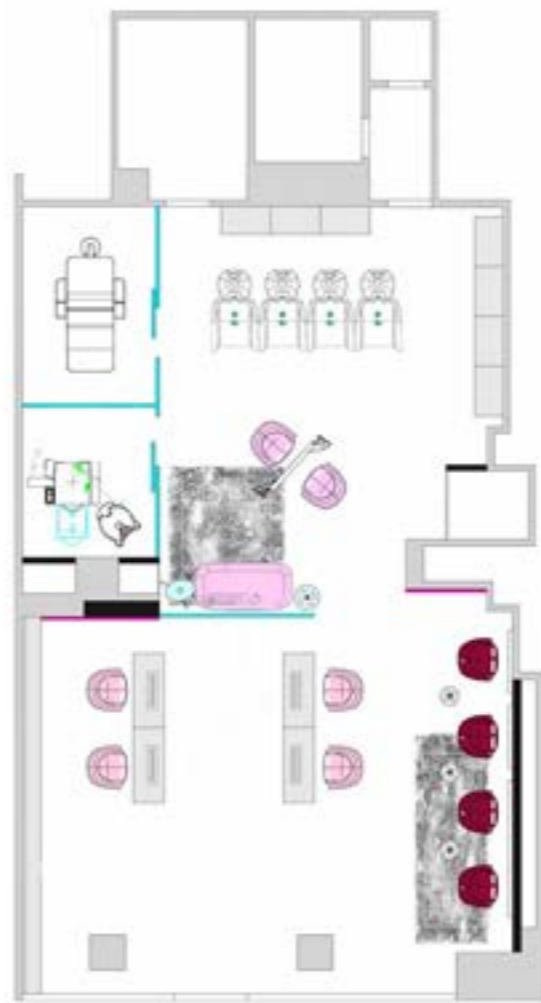
ბიზნეს საკონსულტაციო ჯგუფი
სიღამაზისა და სპა მომსახურებაში

ნაბარო ჯგუფი შიშველზე ბიზნეს კონსულტაციის და მომსახურების სერვის კაპიტალ სიღამაზისა და სპა ბაზრისათვის სუბორი, ტენდენ და მომსახურების კონსულტაციის, საბაზროვანო სიღამაზისა და მომსახურების ტენდენსები და ასევე სხვისი კომპანიები.

SPA CONCEPT მასში 21 წლიანი გამოცდილებითა და რეპორტირის იურისტიკის საფუძველზე შიშველზე სერვის კაპიტალ:

- კონსულტაციის შეწყობა;
- რეპროდუქცია;
- ინვესტიციის და მენეჯმენტის მონაცემი;
- ანალიზი და მენეჯმენტი;
- პროექტირება;
- აბსტრაქცია;
- პროექტის განხორციელება;
- ბიზნესის ანალიზი და მენეჯმენტი.

სპა კონსულტაციის მომსახურება მთავრდება მენეჯმენტის სასწრაფო შერჩევით მენეჯმენტის სპეციალისტების გამოყენებით.





GERMAINE DE CAPUCCINI
SPERIENCE



„ ბიზნეს საკონსულტაციო ჯგუფი
სილაგაზისა და სპა მომსახურებაში “

SPA CONCEPT ბიზნეს-გეგმაში ევროპული
ლიდერი კომპანიების პროექტირებას

ბრენდი 1964 წელს დაარსდა, უახლესი კანის მოვლის საშუალებებს
ორმოცდაათ წელზე მეტია გვთავაზობს. ახლა მსოფლიოში ერთ-ერთი
წამყვანი ბრენდია და მისი პროდუქტი 84 ქვეყნის 20,000 ზე მეტს სასტუმროსა
თუ სალონში გვხვდება.
ესპანეთის სამხრეთით მდებარე ალკოის მთებში მდებარეობს
მისი ლაბორატორიები, სადაც მუშაობს მეცნიერთა გუნდი, რომლებიც ქმნიან
კანის მოვლის ყველაზე მაღალ სტანდარტებს კვლევისა და ინოვაციების მეშვეობით.
მათი მიზანია კლიენტების უზრუნველყოფა მათი კანის მოვლის პრობლემების
მოსაგვარებლად.

ნატალი ჯგუფი, როგორც GERMAINE de CAPUCCINI-ის ოფიციალური წარმომადგენელი
საქართველოში სპა პროექტირების უზრუნველყოფის სასტუმროებს:

- RIXOS BORJOMI HOTEL
- BILTMORE HOTEL
- AMBASSADOR HOTEL
- SHERATON BATUMI HOTEL

ს. ბიგვაძის №12, 0160, თბილისი, საქართველო
ტელ: (+995 0 32) 2 45 45 93; მობ: +995 577 50 70 38
www.spaconcept.ge www.natali.ge



SPA CONCEPT
NATALI CONSULTING GROUP

ბიზნეს საკონსულტაციო ჯგუფი
სილაგაზისა და სპა მომსახურებაში

SPA CONCEPT ბიზნეს-გეგმაში ევროპული
ლიდერი კომპანიების პროექტირებას:

- ორთქლის და თერაპიული აბაზანები -
- ვიწრო და რუსული საუნაი -
- მარმარილოს კაბინები -
- არომათერაპიის კაბინები -
- ჰიდროლიზის ოთახები -
- ეროზიული საუნაიები -
- სპული მარმარილო -
- მარმარილო კომპლექსი მარმარილო -
- კომპლექსური აბაზანები და ჯაკუზი -
- მისი აბაზანები და მისი საუნაიები -
- მასაჟის ტახტები (ელექტრო, კომპლექსური და სხვ.) -
- მრავალფუნქციური სპა მარმარილო -
- ორთქლის მანქანები -
- სტერილიზატორები -
- აბაზანები სარეაბილიტაციო მასაჟისთვის -
- ელექტროთერაპიის აპარატურა -
- მანქანის მარმარილო -
- კომპლექსური საუნაიები -
- სილაგაზის სპონსორი აბაზანები -
- ლაზერული აპარატები ულტრაბიუს და მისი მრავალფუნქციური მარმარილოები -
- სოლარიუმები და კომპლექსური აპარატები -
- ხახვი, ტანის, თმის, ხელის და ფეხების მოვლის საშუალებები



ს. ბიგვაძის №12, 0160, თბილისი, საქართველო
ტელ: (+995 0 32) 2 45 45 93; მობ: +995 577 50 70 38
www.spaconcept.ge www.natali.ge



SPA CONCEPT
NATALI CONSULTING GROUP

ს. ციციშვილის №12, 0160, თბილისი, საქართველო
ტელ: (+995 0 32) 2 45 45 93; მობ: +995 577 50 70 38
www.spaconcept.ge www.natali.ge

- Kitchen / Bathroom
- Hospitality / Wellness
- Indoor / Outdoor furniture
- Boat interiors
- Wall cladding



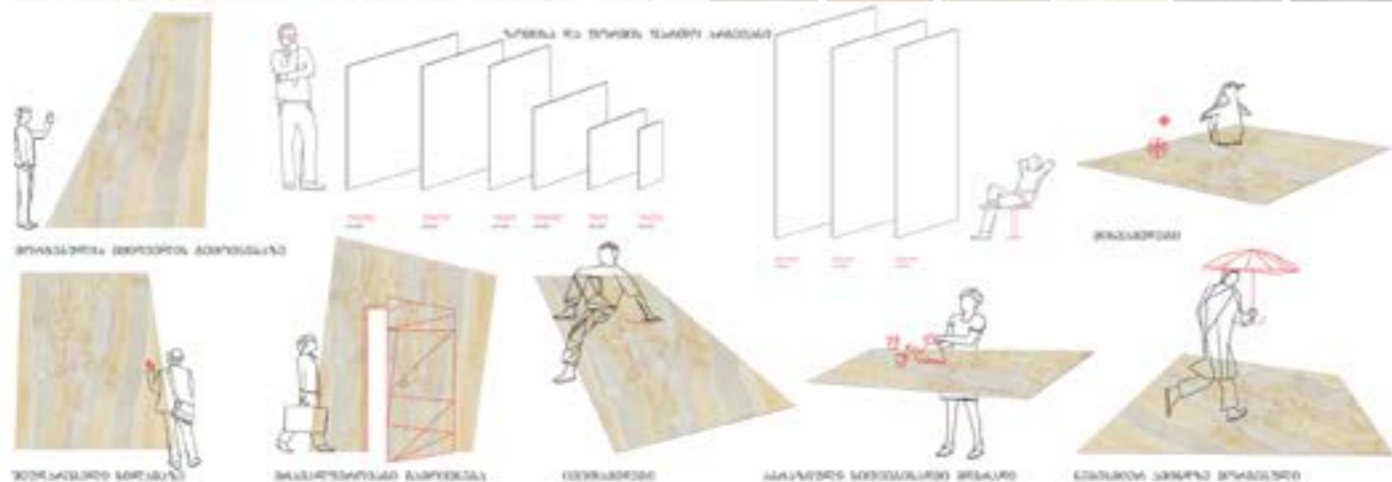
Not just for surfaces



SPA CONCEPT ბოთანიკური ევროპული
ლიდერი კომპანიების პროდუქციას:

მსოფლიოში ერთდღიანი, იატაკისა და კედლის კვრამიკული ფილაები, რომელიც
გამორჩეულია ანტი-ბაქტერიული და ანტი-საბინძურებელი დაზვენი ზედაპირით
(სერტიფიცირებულია)

მასალა იმდენად ინტეგრირდება, რომ ის არღვევს გარემოს არქიტექტურისა და ინტერიერის
მონუმენტურობას ზედაპირებს შორის. სიმსუბუქე და სიმტკიცე, კაბინა დიდი ზომის და
აგავდროულად კაბინა თხელი.
გამორჩეულია იატაკების, კედლების და ავეჯის დასაზვენიერებლად



<p>ANTI-POLLUTION EFFECTIVENESS</p> <p>საბინძურების საწინააღმდეგო ეფექტი</p> <p>100 ELIMINATE</p> <p>30 TIMES</p>	<p>საბინძურების საწინააღმდეგო ეფექტი</p> <p>300 კგ - 30 ჰგ</p> <p>6 ხაზონი 100 კგ ატვირთვით კონსტანტურად ახლებს ზედაპირს 30 ჰგ</p>	<p>ANTIBACTERIAL EFFECTIVENESS</p> <p>ანტიბაქტერიული ეფექტი</p> <p>ფაგოციტოზის ეფექტურობა მუდმივად უზრუნველყოფს ზედაპირს ბაქტერიებისგან.</p> <p>ფაგოციტოზის ეფექტურობა აქრობს ბაქტერიებს</p> <p>99,99%</p>	<p>SELF-CLEANING EFFECTIVENESS</p> <p>HYDROPHILIC</p> <p>LESS USE</p> <p>სველიანი ზედაპირი, რომელიც ნაკლებად ბინძურდება, შესაძლებელია გამოიყენოს ნაკლებად ხშირად.</p>	<p>ANTI-COLOUR EFFECTIVENESS</p> <p>საწინააღმდეგო ეფექტი</p> <p>სუბსტრატის ბუნებრივი ფერი შენარჩუნდება წინააღმდეგობაში მინერალებთან და სხვა ფაქტორებთან.</p> <p>NO BAD SMELLS</p>	<p>სუბსტრატის ბუნებრივი ფერი შენარჩუნდება წინააღმდეგობაში მინერალებთან და სხვა ფაქტორებთან.</p>
---	--	--	--	---	---



SPA CONCEPT
NATALI CONSULTING GROUP

SPA CONCEPT ბოთანიკური ევროპული
ლიდერი კომპანიების პროდუქციას:

შეიძინეთ DEKA-ს ფირმის ბოლო თაობის ზედაპირის აპარატი და მიიღეთ ხანგრძლივ
პროექტს TECNOSOLE 2017 წლის K-SUN სერტიფიკაციით!

დაიწყეთ მეორე ბიზნესი სრულიად უსასყიდლოდ!

სარეკლამო, რეკლამის უფასო პერიოდი

სარეკლამო, რეკლამის უფასო პერიოდი

სარეკლამო, რეკლამის უფასო პერიოდი

სარეკლამო, რეკლამის უფასო პერიოდი

სარეკლამო, რეკლამის უფასო პერიოდი

სარეკლამო, რეკლამის უფასო პერიოდი

სარეკლამო, რეკლამის უფასო პერიოდი

ს. ციციშვილის №12, 0160, თბილისი, საქართველო
ტელ: (+995 0 32) 2 45 45 93; მობ: +995 577 50 70 38
www.spaconcept.ge www.natali.ge

“ლაბორატორია ჩემი სახლი” ბრენდი, რომელიც ქმნის ცხოვრების სტილს

“ლაბორატორია ჩემი სახლი” ICR ჯგუფის ერთ-ერთი წარმატებული პროექტია, რომელიც ინტერიერის მოსაწყობად ნებისმიერი ცხოვრების სტილზე მორგებულ გადაწყვეტილებებს სთავაზობს მომხმარებელს. ეს არის ბრენდი, რომელიც ქმნის ცხოვრების სტილს.

„ლაბორატორია ჩემი სახლი“ ოთხ მიმართულებას აერთიანებს:

ავჯის სტილისტურად მდიდარი არჩევანი

10.000 კვ. მეტრის საგამოფენო სივრცეში ავეჯი წარმოდგენილია მსოფლიოს 15 ქვეყნიდან და მორგებულია ცხოვრების სხვადასხვა სტილზე.

იტალიური შოურუმი

“ლაბორატორია ჩემ სახლში” 2015 წლიდან გაიხსნა წამყვანი იტალიური ბრენდების - “არანის”, “კოლომბინი კაზას” და “დიალმა ბრაუნის” შოურუმი.

„არანი“ იტალიური ავეჯის ექსპორტის ერთ-ერთი ლიდერია. ბრენდი 50 წელზე მეტია, რაც გემოვნებიან და ხარისხიან პროდუქტს სთავაზობს მომხმარებელს მსოფლიოს 120 ქვეყანაში. „არანი“ სამზარეულოების დახვეწილი, თანამედროვე დიზაინით და ტექნოლოგიების პარმონიული შერწყმით გამოირჩევა. ამ ბრენდის სამზარეულოებს შეხვედრით ცნობილ აპარტამენტებსა და შენობებში: მაიამის აპარტამენტები: “Trump Grande Ocean Resort & Residences”, “Skyline”, “The Bath Club”; ურუგვაიში: “Aqua in Punta del Este”, პანამაში: “Ten Tower”; ტორონტოში: “the Aura”; პეკინში: “Chinese complex of Moma”; ლისაბონში: “the Garden Residence”.

„კოლომბინი კაზა“ 1965 წელს დაარსდა კოლომბინის ოჯახის მიერ და დღეს იტალიური ავეჯის ერთ-ერთი წამყვანი ბრენდია. უახლესი ტექნოლოგიებით შექმნილი პროდუქცია საერთაშორისო ბაზარზე იყიდება. კომპანია ინოვაციაზე, ხარისხზე და სერვისზეა ორიენტირებული. “კოლომბინი კაზა” მომხმარებლებს სთავაზობს ავეჯს სახლის სრულად მოსაწყობად.

„დიალმა ბრაუნი“ მისი სტილის და დახვეწილი დეტალების დამსახურებით არტ დეკორის ჟურნალების და გამოფენების გმირია. ტრადიციული და ორიგინალური ელემენტები, ფორმები და ფერები შექმნილია დიდი გამოცდილების და სიღრმისეული კვლევის შედეგად. „დიალმა ბრაუნი“ 2007 წელს დაარსდა და დღეს მსოფლიოს სხვადასხვა ქვეყანაში მომხმარებელს როგორც ვინტაჟურ, ასევე ურბანულ ცხოვრების სტილს სთავაზობს.

„ლაბორატორია ჩემი სახლი“ აღნიშნული იტალიური ბრენდების ოფიციალური და ექსკლუზიური წარმომადგენელია საქართველოში. იტალიურ შოურუმში შესაძლებელია ინდივიდუალური შეკვეთების განხორციელება პროფესიონალი არქიტექტორ-დიზაინერების დახმარებით. აღსანიშნავია, რომ ბრენდი ასევე მუშაობს ინდუსტრიულ პროექტებზე.

“ლაბორატორია ჩემი სახლის” კონცეფცია მოიაზრებს დიზაინერებთან მჭიდრო თანამშრომლობას. სწორედ ამიტომ “არანის”, “კოლომბინი კაზას” და “დიალმა ბრაუნის” დახვეწილი დიზაინის ავეჯი და აქსესუარები ხშირად პოულობს გამოყენებას თბილისის აქტიური/მოქმედი დიზაინერების სხვადასხვა მასშტაბის პროექტებში.

დეკორაცია და აქსესუარები

დეკორაციისა და აქსესუარების მალაზია მოიცავს ვრცელ სტილისტურ გამას. აქ შეხვედრით ყველაფერს, რაც საჭირო და სასურველია ინტერიერის გასაფორმებლად - ჭურჭლის, ტექსტილის, განათებისა და სხვა დეკორატიული აქსესუარის ჩათვლით.

ბიბლიოთეკა

თანამედროვე ინტერიერის დიზაინისა და არქიტექტურის შესახებ ლიტერატურით აღჭურვილი ბიბლიოთეკა ერთგვარი „ლაბორატორია“ დიზაინერთა ინსპირაციისთვის. აქ შესაძლებელია დიზაინერებთან პირადი შეხვედრების დაგეგმვა და ინდივიდუალური პროექტების შეკვეთა.



ლაბორატორია ჩემი სახლი – მარტივი გზა ინდივიდუალური ცხოვრების სტილის შესაქმნელად

თბილისი: აღმაშენებლის ხეივანი 8მ-12 კმ



Lineare-ის სრულიად ახალი სახე: დახვეწილი გარეგნობა და კიდევ უფრო მეტი მრავალფეროვნება

• მომდევნო დონეზე გადაყვანილი მინიმალისტური დიზაინი

• წყალვარდნილის ოპტიმიზირებული სიმაღლე კომფორტის გაუმჯობესებისთვის

• მრგვალი და კვადრატული ფორმების უნიკალური ნაზავი

GROHE-მ გაანახლა და გააფართოვა თავისი პოპულარული Lineare შემრევების-ის სპექტრი, მისცა, რა მათ სრულიად ახალი სახე და ასევე მომხმარებლისთვის მოსახერხებელი ახალი ფუნქციები. ათი წლის წინ წარმოებაში ჩაშვებული Lineare უკვე შესულია GROHE ხაზის დიზაინის კლასიკოსთა რიგში. ახლა მისი დნმ-ი GROHE Design Studio-ის გუნდის მიერ გადატანილია მისი ევოლუციის მომდევნო ეტაპზე და უკვე დაჯილდოებულია კიდევ Red Dot Design Award-ის ჯილდოთი.

GROHE Lineare ხაზოვანი ყველაზე ნათელი თვისებებია დახვეწილი კორპუსი და მისი მკაფიოდ განსაზღვრული სილუეტი. მიქსერები ძალიან დაბალან-

სებული პროპორციებით გამოირჩევა: ცილინდრული კორპუსის ელევანტურობა დადებითად გამოკვეთავს ბერკეტის მომრგვალებულ ფორმებს. ონკანების მკაცრი არქიტექტურული იერსახე ჰარმონიულად აერთიანებს მომრგვალებული ფორმებს მკვეთრ სწორ კიდეებთან. Grohe Lineare-ს დახვეწილი კონტურები არა მხოლოდ ესთეტიურად ლამაზი, არამედ შესაძლებლობას იძლევა ნებისმიერი კონფიგურაციის ნიჟარას და სველ წერტილს მივუსადაგოდ.

გდიზაინის მოდერნიზაციის გარდა GROHE -მ Lineare -ს კოლექციის შემრევები კიდევ უფრო კომფორტული გახადა. წყალვარდნილის სიმაღლის ოპტიმიზაციით, გაზრდით დიდი მადძილი გამონთავისუფლდა წყლის ნიჟარასა და ონკანის ტუჩს შორის, რაც ხელის ყოველდღიურ დაბანა უფრო მოხერხებულს ქმნის. მოდელების ფართო სპექტრი მოიცავს სხვადასხვა, უმაღლესი ხარისხის და ფუნქციის შემრევებს. მთელი პროდუქცია წარმოდგენილია ორ ვარიანტად: კაშკაშა ქრომის და გლუვი SuperSteel-ის სახით.

GROHE Sensia® Arena - უნიტაბი-ბიდე კომფორტული ცხოვრებისთვის



- GROHE Sensia® Arena - ბიდე-უნიტაბი, მსოფლიო აღიარება მოიპოვა
- ინოვაციური ტექნოლოგიები კომფორტისა და ჰიგიენისთვის
- ყოველდღიური განახლება და სისუფთავე

თანამედროვე ტექნოლოგია თანდათან მთელს ჩვენს ცხოვრებას მოიცავს, იგი გამოჩნდა ისეთ პრივატულ სივრცეებში კი, როგორც სააბაზანო და ტუალეტია. კომპანიის - ბიდე/უნიტაბი GROHE Sensia® Arena - ერთერთი უახლესი ინოვაციური გადაწყვეტა განკუთვნილია ყოველდღიური ჰიგიენის პროცედურები გარდაქმნას სასიამოვნო დასვენებისთვის პროცესად. ბოლო წლების გან-

მავლობაში მთელ მსოფლიოში იძენს პოპულარობას ტრადიციული იაპონური რიტუალი - წმენდის წყლით ტუალეტის ქალაღდის გამოყენების გარეშე. GROHE Sensia® Arena -ს ბიდე/ტუალეტი ნათელი მაგალითია იმისა, თუ როგორ შეიძლება თანამედროვე ტექნოლოგიებით ჩვენი ცხოვრების გაუმჯობესება, ინოვაციის, ტრადიციის და თანამედროვე დიზაინის გაერთიანებით.

წონასწორობა და სილამაზე აუზისთვის: GROHE-ს ახალი უკონტაქტო შემრევები Essence and Eurocube ხაზისთვის

მსოფლიო დიზაინის რევოლუცია ელექტრონული ონკანები დიზაინში - ეს GROHE -ს ინოვაციაა. Essence E და Eurocube E არის ორი ახალი ონკანი, რომელიც შეიქმნა იმისათვის, რომ გამოიწვიოს ონკანების ხელახლა ტექნოლოგიით აღჭურვა Essence E და Eurocube E ხაზების მიმართულებით. ეს არის სწორი დიმიზიონალი ფორმა. უკონტაქტო ონკანები.

გარდა საზოგადოებრივ ტუალეტებში გამოყენებისა, ასევე იძენს პოპულარობას საცხოვრებელ სააბაზანოებში. მათი კომფორტულობისა და ჰიგიენურობის უნიკალური კომბინაციის გამო. მიუხედავად იმისა, როგორც არ უნდა იყოს დეკორი და გარემო, Essence E და Eurocube E გთავაზობთ იდეალური ონკანის თორმაცხილობას.



GROHE Feldmühleplatz 15, 40545 Düsseldorf
Phone: +49.(0)211/9130-3000
www.grohe.com

Media contact: HERING SCHUPPENER
Unternehmensberatung für Kommunikation
GmbH Berliner Allee 44, 40212 Düsseldorf, Germany
Phone: +49.(0)211.430 79-266/-289
E-Mail: grohe@heringschuppener.com



GROHE Feldmühleplatz 15, 40545 Düsseldorf
Phone: +49.(0)211/9130-3000
www.grohe.com

Media contact: HERING SCHUPPENER Unternehmensberatung für Kommunikation GmbH wBerliner Allee 44, 40212 Düsseldorf, Germany
Phone: +49.(0)211.430 79-266/-289
E-Mail: grohe@heringschuppener.com





GROHE Eurosmart სამზარეულოს ონკანებში მოძრავი ჭავლით იდეალური ფუნქციონალიზმი ჭკვიან ტექნოლოგიებს შეესაბამება



მთელს მსოფლიოში, უკვე პოპულარული Eurosmart-ს სამზარეულო შემრევი GROHE-გან ახლანა კიდევ უფრო დაიხვეწა, რითაც ბევრი კმედება სამზარეულოში კიდევ უფრო მარტივი და ეფექტური გახდა. უახლესი ერთდგუშიანი შემრევი კიდევ უფრო ახალი ფუნქციებით და ტექნოლოგიებით აღიჭურვა, რაც მნიშვნელოვნად აადვილებს სამზარეულო ინვენტარის თუ საკვების გასუფთავებას.



წყლის ორმაგი ჭავლი მაქსიმალური უნივერსალურობისთვის

ყველაზე მნიშვნელოვანი ახალი ფუნქცია - მოსახერხებელი მბრუნავი ორმაგი წყლის ჭავლია, რომელიც მომხმარებლებს აძლევს შესაძლებლობას უფრო დიდი



რადიუსით იმუშაოს ნიჟარასთან და მის ირგვლივ. დამატებითი უნივერსალურობისთვის, ონკანზე არსებული ლილაკი წყლის რეჟიმების მანიპულირებას აადვილებს. გადართვა /მეცვლა მარტივია - მომხმარებელს შეუძლია იმოქმედოს ონკანის ლილაკზე მხოლოდ ერთი თითის დაჭერით. იგი მთელი პროცესის დროს სრულიად აკონტროლებს წყლის დენადობას. GROHE EasyDock მექანიზმი კი სრულიად უზრუნველყოფს შლანგის თავისუფალ მოძრაობას და მის საწყის პოზიციაზე დაბრუნებას.

მაღალმედევი თუთიის კორპუსი აღჭურვილია იზოლირებული შიდა წყალსადენებით, რათა თავიდან იქნეს აცილებული წყალის ნიკელზე ნებისმიერი ზემოქმედება. ამ გააზრებული დიზაინის გამო, Eurosmart-ის ახალი სამზარეულო ონკანი გთავაზობთ სურსათის ყველაზე მაღალ დონეზე უვნებლობას, ამ ძვირფასი, სასიცოცხლო რესურსის სისუფთავის დაცვით.



თანამედროვე ტექნოლოგიები მტკიცე ფუნქციონალურობისთვის

GROHE-მ მთელი რიგი თავისი საკუთარი ტექნოლოგიების გამოყენებით უზრუნველყო ამ მაღალი ხარისხის სამზარეულო ონკანის მოსახერხებელი და ჰიგიენური ფუნქციონირება. ხანგრძლივად, თითქმის მთელი ცხოვრების მანძილზე, ონკანის ბერკეტი GROHE SilkMove-ს კარტრიჯის მეშვეობით ზუსტად და შეუფერხებლად მუშაობს, ხოლო მასში ჩამონტაჟებული ტემპერატურის დამაბალანსირებელი მოწყობილობა, უზრუნველყოფს საიმედო დაცვას დამწვრობისგან.

GROHE StarLight- ის არჩევისას ხელმისაწვდომია ორი განსხვავებული ვარიანტი - კაშკაშა ქრომი და გლუვი SuperSteel - ახალი Eurosmart გამფრქვევი ჭავლით სრულიად ჩაენერება ნებისმიერ თანამედროვე სამზარეულოს დეკორში.

ხელსაყრელი ონკანები დღევანდელი სამზარეულოსთვის

GROHE -ს ახალი ტექნოლოგიებით - Minta Touch და Zedra Touch შესაძლებელია faucet on და off უბრალოდ განხორციელება. sakmarisia onkanis nebismier nawilze xelis nebiT, idayviT an mkvlaviT Sexeba: specialuri sensori daafqisrebs onkanis zedapirTan Tqveni kanis nebismier kontakts. Sedegad, xelsawyo saerTod aRar gaWuWyiandeba. სამზარეულოში კომფორტისა და ჰიგიენისთვის ინოვაციური კონცეფცია უკვე შემუშავდა ახალი თაობის სამზარეულოში, რომელიც შეიცავს EasyTouch და FootControl- ს უფრო დიდი ფუნქციონირებისა და ყოველდღიური სარგებლობისთვის.



თანამედროვე ფუნქციების ახალი თაობა

უახლესი თაობის EasyTouch ტექნოლოგია ასრულებს ყველა საჭირო მოთხოვნას მოხერხებულობის და პრაქტიკული თვალსაზრისით. უმნიშვნელოვანესი პროგრესია წყლის ნიჟარის ქვემოთ მოთავსებული შემრევის სარქელის დამატება. ეს საშუალებას აძლევს მომხმარებელს წინასწარ დაარეგულიროს შერეული წყლის ტემპერატურა. მომხმარებლის კომფორტს მნიშვნელოვნად გაზრდის სარქელის ინტეგრირება ონკანთანაა.

სისუფთავე ონკანისგან მოშორებით

ახალი FootControl ტექნოლოგია შემუშავდა მათთვის, ვისაც სამზარეულოში ხელები ყოველთვის

დაკავებული აქვს. სახელიდანაც ჩანს, რომ ის საშუალებას იძლევა გაკონტროლდეს წყლის ნაკადის ინტენსივობა ონკანთან ხელით ან მკლავით კონტაქტის გარეშე, რაც მზარეულს სრულ თავისუფლებას ანიჭებს კულინარული შედეგების შექმნისას.



ულოს კარადაზე მსუბუქი დაკაკუნებით შესაძლებელია წყლის მოშვება ან გადაკეტვა. ეს ინოვაციური



მოწყობილობა - „ხელების გარეშე“ - დაფუძნებულია GROHE-გან დადასტურებულ და წარმატებულ EasyTouch ტექნოლოგიაზე.

პროცესი - ხელების გარეშე - ოპტიმალური ჰიგიენისთვის

პროცესი „ხელების გარეშე“ ასევე გულისხმობს დასუფთავების დროში შემცირებას, იმის გათვალისწინებით, რომ ონკანზე აღარ ხდება შეხება ბინძური ან ნებოვანი თითებით. ონკანი ყოველთვის სუფთა რჩება სხვადასხვა დაბინძურებული ნივთების რეცხვისას. გარდა ამისა, აშკარა სისუფთავისა და მოხერხებულობის გარდა, ეს ასევე მნიშვნელოვნად აგვარიდებს სხვადასხვა სახის საკვები პროდუქტების ჭუჭყის შერევის პრევენციას, რითაც ხელს უწყობს ჰიგიენის მაღალ დონის დაცვას დღევანდელ ოჯახურ სამზარეულოებში.



Pure Freude
an Wasser

GROHE Feldmühleplatz 15, 40545 Düsseldorf
Phone: +49.(0)211/9130-3000
www.grohe.com

Media contact: HERING SCHUPPENER Unternehmensberatung für Kommunikation GmbH Berliner Allee 44, 40212 Düsseldorf, Germany
Phone: +49.(0)211.430 79-266/-289
E-Mail: grohe@heringschuppener.com



Pure Freude
an Wasser



GROHE Feldmühleplatz 15, 40545 Düsseldorf
Phone: +49.(0)211/9130-3000
www.grohe.com

Media contact: HERING SCHUPPENER Unternehmensberatung für Kommunikation GmbH Berliner Allee 44, 40212 Düsseldorf, Germany
Phone: +49.(0)211.430 79-266/-289
E-Mail: grohe@heringschuppener.com

www.archias.ge

სამშენებლო
კლუბი



Architectural
club

სამშენებლო კლუბი

E-mail: laghidze.n@gmail.com

Mob.: 593 427 473

WorldBuild



Baku

23rd Azerbaijan International
Construction Exhibition

18 – 21 October 2017
Baku Expo Center

Find out more at
www.worldbuild.az

 www.facebook.com/WorldBuildBaku #WorldBuildBaku



Organisers



Tel. : +99412 404 10 00
Fax : +99412 404 10 01
E-mail: build@iteca.az

სარჩევი

Content

DESIGN
INTERIOR

თბილისის მიწათსარგებლობის კონცეფციის გამოფენა	28	
არქიტექტურული პროექტების პრეზენტაცია	30	
თბილისის სამგზავრო ტრანსპორტინომინაცია:	34	Traffic Control in Tbilisi
აქტუალური პროექტები განხილვისთვის	40	Hot Projects for Discussion
საბრენდე საწარმო	48	Brandy Venture
კლინიკა უნივერსი	52	Universe Medicine Center
სოვაჟი	56	SAUVAGE
კლასიკის კომფორტული გარემო	60	Comfort of a classic
სტილის შესაბამისობა ცხოვრების წესთან	64	Style in Conformance with lifestyle
საცხოვრებელი სივრცის ესთეტიკა	68	Living space aesthetic



ლაბორატორია ჩემი სახლი - მარტივი გზა ინდივიდუალური ცხოვრების სტილის შესაქმნელად

თბილისი: აღმაშენებლის ხეივანი მმ-12 კმ

ლაბორატორია
ჩემი სახლი

სარჩევი

Content



72

Personal Office Yakusha Design

76

Spring wedding in Tbilisi

ქალაქი მთაში 100 000 მაცხოვრებელზე

80

„STREET ART“ – მიწისქვეშა გადასასვლელებში

84

Street Art in underground Walkways

დომიტრი (დიმა) თოფურიძე

88

Dimitry (Dima)Topuridze

წიგნის პრეზენტაცია

92

Presentation of the book

დარბაზული გვირგვინი

94

‘Pleasure to work with persons, who surprise me with their taste’

არაჩვეულებრივი გამოფენა

98

Unusual exhibition

რამაზ კიკნაძე

100

DESIGN INTERIOR ARCHITECTURE



COLOMBINI CASA ITALIAN DESIGN, DESIGNED FOR YOU

ლაბორატორია ჩემი სახლი - მარტივი გზა ინდივიდუალური ცხოვრების სტილის შესაქმნელად

თბილისი: აღმაშენებლის ხეივანი 86-12 კმ

LABORATORIA ჩემი სახლი

WWW.ICR.GE ICR CORPORATION COLOMBINICASAGEORGIA

კოჭრის ტყე-პარკის განაშენიანების რეგულირების გეგმა



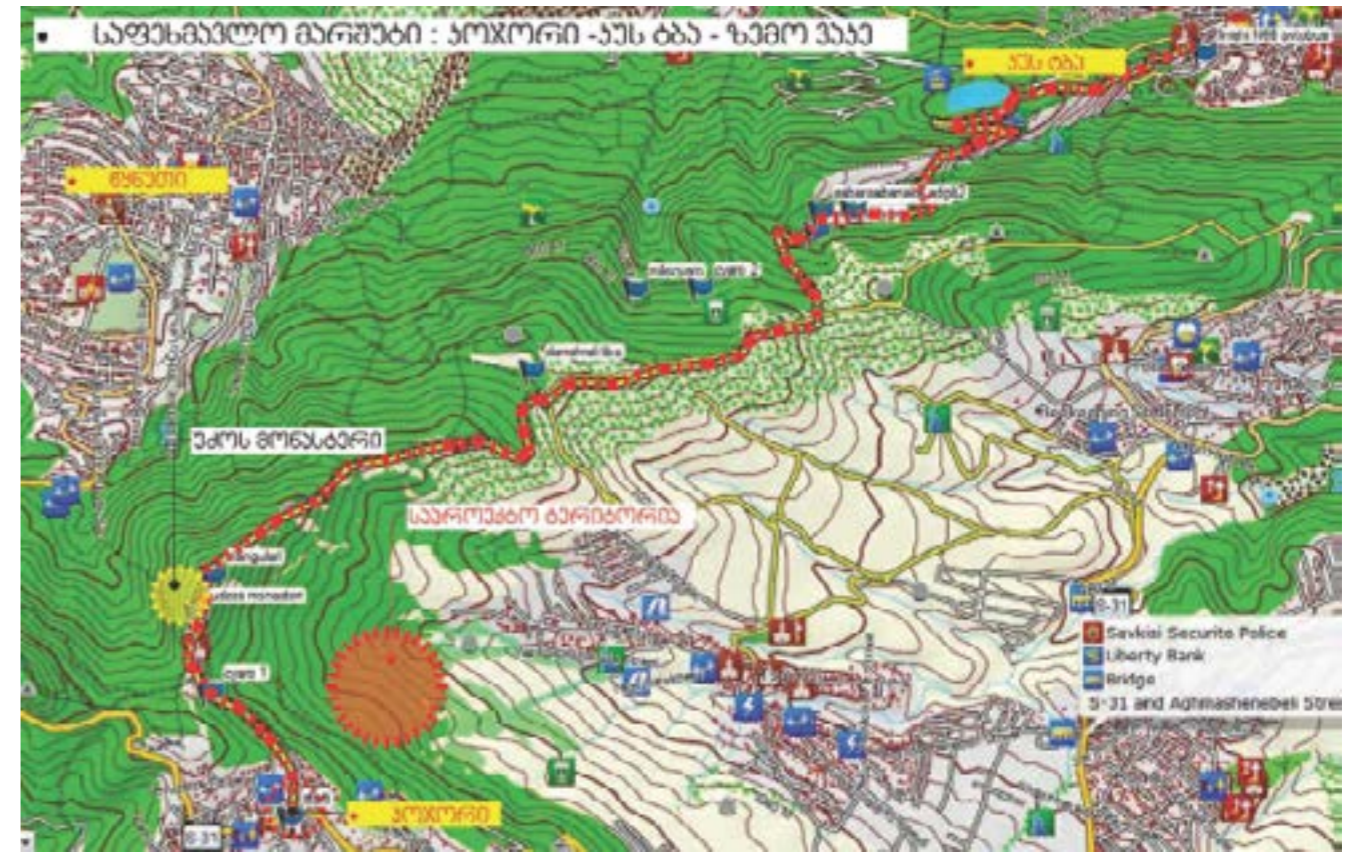
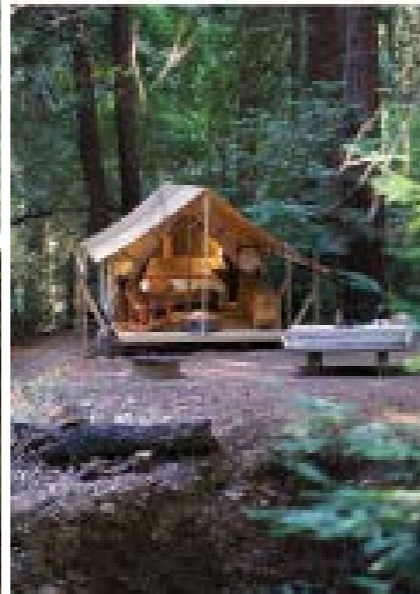
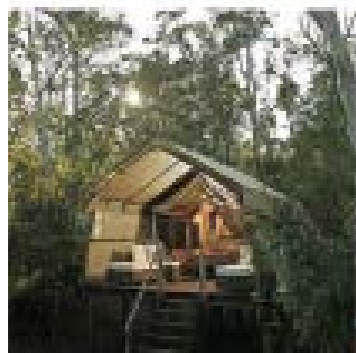
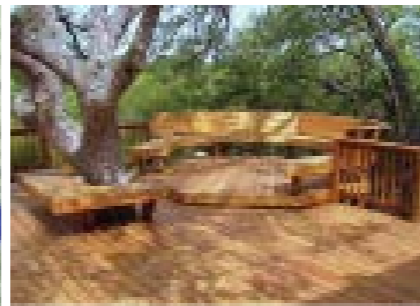
ავტორი: არაქიმედიოზი ლიუდმილა ჩიქოვანი

2017 წლის 28 ივნისს კოჯორში დამტკიცდა მრავალფუნქციური კომპლექსის - კოჯორის ტყე-პარკის განაშენიანების რეგულირების გეგმა. დედაქალაქში არსებული საზოგადოებრივ-სარეკრეაციო სივრცეების ნაკლებობის ფონზე აღნიშნული პროექტის განხორციელებას ძალიან დიდი მნიშვნელობა აქვს როგორც ქალაქგეგმარებითი, ასევე საზოგადოებრივი კუთხით.

საპროექტო ტერიტორია მდებარეობს კოჯორის ცენტრალური მოედნიდან 1კმ-ში, გრგ-ს არეალის ფართობი 18628კვ.მ. საბჭოთა კავშირის დროს აქ განლაგებული იყო პიონერთა ბანაკი რომელიც გამორჩეული იყო მთის წყაროებით. რამდენიმე წლის წინ კომპანია შპს „მედგრუპ ჯორჯიამ“ შეიძინა საპროექტო ნაკვეთი არსებული ამორტიზირებული გზით, დანგრეული შენობების ფუნდამენტების ნარჩენებით, მწყობრიდან გამოსული წყაროების სათავე ნაგებობებით და დაბინძურებული რეზერვუარებით. აღნიშნულ ტერიტორიას წლების მანძილზე მოსახლეობა თვითნებურად იყენებდა სხვადასხვა სამომხმარებლო მიზნებისთვის, რამაც იქაურობა არათუ ყოფილი ბანაკის, არამედ მიმდებარე რეკრეაციული ტერიტორიების

- საპროექტო ტერიტორიაზე დაგეგმილია დასასვენებელი პარკის მოწყობა მსირა არაქიმედიოზის ფორმებით (ფაცხაბი, ფანჯარაბი, ღია საზღაბოლოები, აბაზინები, სათაბაგო მოედნები)





დაბინძურების კერად აქცია. ადგილზე 3 წლიანმა დაკვირვებამ გვიჩვენა, რომ ტერიტორიით ძირითადად სარგებლობენ უძოს მონასტერში მომსვლელი ჯგუფები, წყნეთის, კუს ტბის, მთაწმინდის პარკის ფერდობებზე არსებული საფეხმავლო ბილიკებით და ველოტრასებით მოსარგებლები, რომელთაც მოსასვენებელი ადგილების, წყაროების და სველი წერტილების აუცილებელი მოთხოვნები გააჩნიათ. საპროექტო არეალის საზოგადოებრივი განვითარებისთვის კომპანიამ უკვე განახორციელა გარკვეული რაოდენობის ინვესტიცია: მოხდა ტერიტორიის გასუფთავება წლების განმავლობაში დაგროვილი ნაგვისგან, ნაკვეთზე შეყვანილ იქნა ყველა საჭირო საინჟინრო კომუნიკაცია: დენი, გაზი, წყალსადენი, მოენყო ლოკალური საკანალიზაციო ქსები, განთავსდა დამხმარე შენობა-ნაგებობა, აღდგენილ იქნა რამდენიმე წყარო. სრულფასოვანი საპარკო ინფრასტრუქტურის შექმნისთვის კომპანიისთვის საჭირო გახდა გრგ-ს პროექტის დამუშავება.

გრგ-ს მიხედვით საპროექტო ტერიტორიაზე დაგეგმილია ერთიანი ინფრასტრუქტურის მქონე მრავალფუნქციური კომპლექსის -კოჯრის ტყე-პარკის განვითარება. არეალი დაყოფილია სხვადასხვა ფუნქციის მქონე გეგმარებითი ერთეულების ჯგუფებად, რომლებიც შედგება რამდენიმე შენობა-ნაგებობებისგან, ძირითადად ყველა მათგანი განლაგებულია ყოფილი ბანაკის შენობების განთავსების ადგილას. აქ გამოყოფილია ძირითადად შემდეგი ფუნქციის ჯგუფები: ფაცხები-ფანჩატურები დამხმარე შენობა-ნაგებობებით; ზავშვთა სათამაშო მოედნები, კემპინგი, რომელიც წარმოდგენილია როგორც ღამის გასათენებელი ე.წ. „კოტეჯების“ სახით, ასევე კარვების განთავსების არეალით; მრავალფუნქციური პავილიონი ტენტის კონსტრუქციით, სადაც შესაძლებელი იქნება სხვადასხვა აქტივობების ჩატარება; სათავგადასავლო პარკი, რომლის ანალოგი საქართველოში არ არსებობს.

მთელი არეალის დაახლოებით 40%-ზე გავრცელდება სარეკრეაციო ზონა -2, ხოლო დანარჩენ ნაწილზე - ლანდშაფტურ-სარეკრეაციო ზონა.

კოჯრის ტყე-პარკის პროექტის განხორციელების შემდეგ დედაქალაქს შეემატება ახალი საზოგადოებრივ-სარეკრეაციო სივრცე ეკოლოგიურად სუფთა გარემოში, რომელიც განკუთვნილი იქნება ჯანსაღი ცხოვრების მოყვარულთათვის, მოლაშქრეებისთვის და უბრალოდ ბუნებაში დროის გატარების მსურველთათვის.



KOJORI FOREST-PARK DEVELOPMENT REGULATION PLAN

AUTHOR: ARCHITECTS LIUDMILA CHIKOVANI

On June 28, 2017 was approved in Kojori Multifunctional complex - Kojori forest-park development regulation plan. In the capital city public-recreation In the background of lack of space Implementation of the project is very important as city planning, as well as social values.

The area is located at 1 km from Kojori Central Square, its area is 18628 sq.m. During the Soviet Union the pioneer camp was located here which was distinguished by mountain sources. This territory has been over the years the population was using it arbitrarily for various consumer purposes, That's why this place Turned into to recreational areas dirty hub. A few years ago, the company "Medgroup Georgia" was bought The project area. The area was cleared. All necessary engineering communications were arranged: electricity, gas, water pipe, local sewage wells, auxiliary building, several sources have been revised. But for full-fledged infrastructure for park It became necessary to project development. According to the new project the area is divided into different functions of the planning units of the group, which are composed of several buildings and structures. Here are separated groups for the following function groups: Children's playgrounds, Camping, also a place for a tent, Adventure park, which has no analogue in Georgia. After implementing Kojori Forest Park project The capital will be added to new socio-recreational space in ecologically clean environment.



ახალ შენობა ახალი ხედვით და ინოვაციური კონცეფციით



პროექტის დასახელება: გაგუას კლინიკა
 პროექტის ავტორი / არქიტექტურა / ინტერიერის დიზაინი: დავით ცუცქერიძე / TSUTSKIRIDZE+ARCHITECTS
 დანიშნულება: სამედიცინო / სამშობიარო საერთო ფართი: 13000 მ²
 მდებარეობა: თბილისი, საქართველო
 სტატუსი: განხორციელებული / დასრულებული
 წელი: 2017
 ვებ.გვერდი: www.tsutskiridze.org

პროექტი წარმოადგენს სრულიად ახალ შენობას, ახალი ხედვით და ინოვაციური კონცეფციით.

ტექნოლოგიურად დაგეგმარებულია საერთაშორისო ნორმების და სტანდარტების შესაბამისად, ასევე ავტორის მიერ განხორციელებული მსგავს პროექტებში მიღებული, მრავალწლიანი გამოცდილების გათვალისწინებით.

ავტორის მიერ საავტორო დიზაინით შეიქმნა შენობის არქიტექტურა, ინტერიერის და ასევე ავეჯის დიზაინი.

მთავარი არსი როგორც არქიტექტურის ასევე დიზაინის კონცეფციის არის ძირითადი მასალა ბეტონი და ფერები როგორც არქიტექტურული დეტალი, ასევე როგორც დიზაინის მთავარი შემადგენელი ნაწილი. ფერები მწვანის და ყვითელის გრადაციები, როგორც ნაყოფიერების და ახალი სიცოცხლის სიმბოლოები, შენობის ფუნქციური დანიშნულებიდან გამომდინარე იქცნენ დიზაინის მთავარ ხაზად.

თავად შენობის ფორმის ჩამოყალიბებას მინის





ნაკვეთის გეომეტრიამ შეუნყო ხელი, იგი ტრაპეციის, უფრო ნაკვეთილი სამკუთხედის ფორმისაა. არქიტექტურული კონცეფცია არა მხოლოდ შენობის ფორმას, ასევე ფასადიც. შენობას ყველა მხარეს ფასადი სხვადასხვა დიზაინისა, თუმცაღა საერთო კავშირი მაინც არსებობს. შენობა მიწის ნიშნულს ზემოთ არის 6 სართული, ხოლო მიწის ქვემოთ 2 სართული, სადაც პარკინგი და სხვადასხვა ტექნიკური სათავსებია განთავსებული.

ბეტონს არა მხოლოდ ექსტერიერის არამედ ინტერიერშიც აქტიურად უჭირავს ადგილი, საზოგადოებრივ სივრცეებში კოლონებს, ასევე იატაკს შეუნარჩუნდა ბეტონის ფაქტურა, რომელიც ორგანულად შეერწყა სხვა მოსაპირკეთებელ მასალებს.

ინტერიერის მთავარი ლერძი არის ატრიუმი რომლის გარშემოც საზოგადოებრივი სივრცე, კაფეტერია,

აუდიტორია, ამბულატორია, აფთიაქი, ადმინისტრაციული ოფისები და სხვა სათავსებია განთავსებული 3 სართულზე.

შემდგომ სამ სართულზე მლიანად სამედიცინო დანიშნულების სათავსებია განთავსებული, პალატები, 10 სამშობიარო ბლოკი, 4 საოპერაციო დარბაზი, ინტენსიური თერაპიის დარბაზები და დამხმარე სათავსები.

კლინიკა 100 სანოლზეა გათვლილი.

მნიშვნელოვანია ის ფაქტი, რომ კლინიკა აშენებულია ენერჯის განახლებადი წყაროების გამოყენების გათვალისწინებით. შენობის ექსტერიერი და ინტერიერი აღიჭურვა ენერგოეფექტური და განახლებადი ენერჯის ტექნოლოგიებით და მასალებით, რაც, საქართველოს სამშენებლო სექტორში ენერგოეფექტურობის ნორმების ჩანერგვის მიზნით ერთ-ერთი პირველი ნაბიჯია.

NEW BUILDING WITH NEW VISION AND INNOVATIVE CONCEPTION

MAIN INFO

1. Project name: GAGUA CLINIC - Maternity Hospital
2. Author / Architect / Interior Design: David Tsutskiridze / Tsutskiridze+Architects
3. Office Website: www.tsutskiridze.org
4. Status: Built
5. Year: 2017
6. Built Area: 13000 m2
7. Location: Tbilisi, Georgia

PROJECT DESCRIPTION

The project presents completely new building with new vision and innovative conception.

Building's architecture, interior and also furniture design was created by author's own design.

Main purpose of architecture and also design concept is concrete and colors as architectural detail, also as main component part of design. Green and yellow's gradation as symbols of productivity and new life, implied by building's functional purpose, they became main line of design.

The forming of building's shape was subserved by the land's geometry, it has the shape of trapeze, more

exquisite form of triangle. Architectural conception is not only the shape of building, but also facade. The building has different design of facade on each side, although there's mutual connection between them. The building has 6 floors over the land's notation and 2 floors down, where parking and other technical sources are placed.

Concrete isn't only located on the exterior, but also in interior. In public areas columns and floor preserved the facture of concrete, where confluence with other revetment material.

The main axis of interior is atrium, around which public area, cafeteria, auditorium, ambulatory, pharmacy, administrative offices and other spaces are located on the 3rd floor.

The following 3 floors there're only medical purpose storages located. Wards, 10 maternity blocks, 4 operation theaters, intensive therapy halls and auxiliary rooms.

Clinic is computed on 100 beds.

The important thing is that, the clinic is built on the use of renewable energy sources. The exterior and interior of the building was equipped with energy efficient and renewable energy technologies and materials that are one of the first steps towards introducing energy efficiency norms in the construction sector of Georgia.

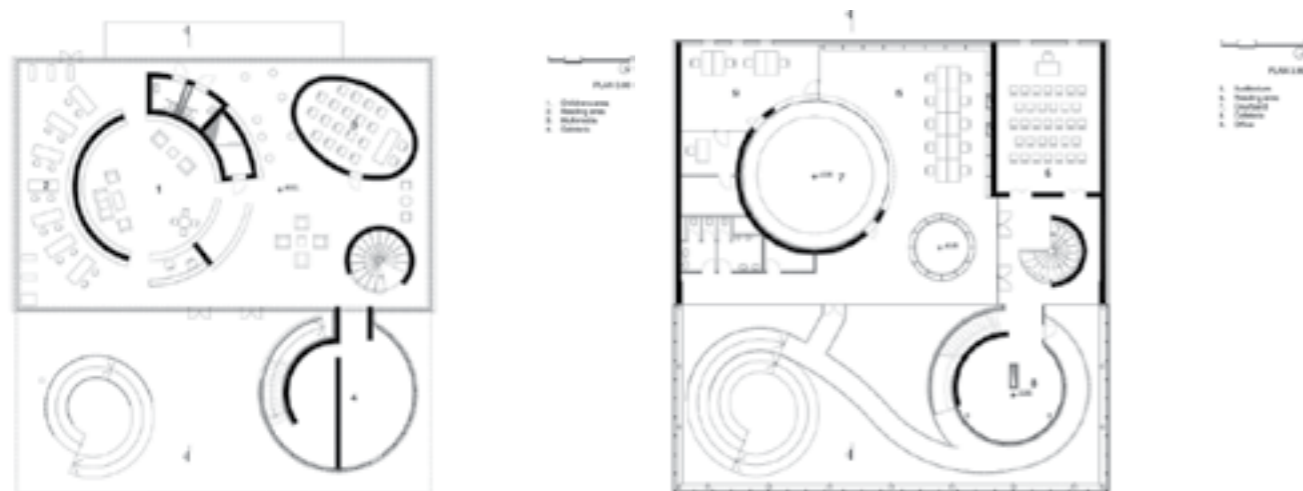




ახალი მედიათეკა თბილისში

თბილისის ნაძალადევის რაიონში არსებულ ვეტერანთა დასვენებისა და კულტურის პარკში, მედიათეკის რიგით მესამე ფილიალი გაიხსნა. თანამედროვე სტანდარტებით აშენებული და აღჭურვილი შენობა მოქალაქეებს კულტურული, გასართობი, შემეცნებითი და საგანმანათლებლო ღონისძიებებისთვის კიდევ ერთ, ახალ სივრცეს სთავაზობს.

ახალი მედიათეკა არის უმნიშვნელოვანესი პროექტი დედაქალაქისთვის, რომელიც არა მხოლოდ ნაძალადევის რაიონს, არამედ მთელ ქალაქს მოემსახურება. აქ არის შეხვედრების, პრეზენტაციების, სხვადასხვა კულტურულ-საგანმანათლებლო და შემეცნებითი ღონისძიებებისთვის მნიშვნელოვანი ადგილი და სივრცე, ასე რომ, ეს პარკი



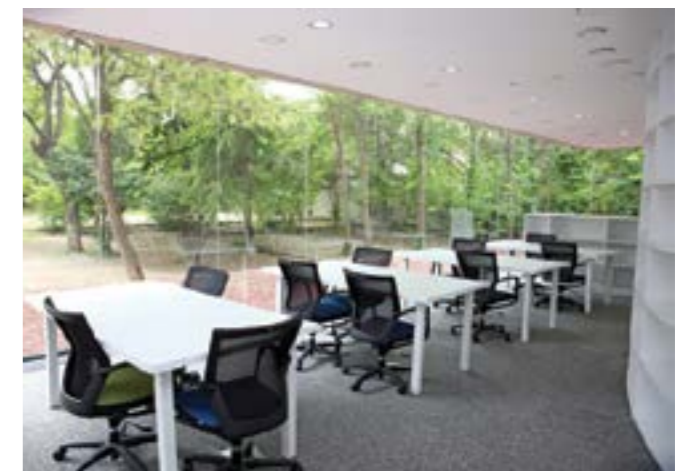


და ზოგადად ეს რაიონი ამ თვალსაზრისით კიდევ უფრო მეტად გამოცოცხლდება, გააქტიურდება. ახალი მედი-ათეკა, დანარჩენი ორისგან განსხვავებით უფრო მასშტაბურია და გამოირჩევა თავისი არქიტექტურით და ინტერიერით. აღსანიშნავია, რომ მედიათეკის შენობებში განთავსებულია სამკითხველო დარბაზები, კომპიუტერული სივრცე და მულტიმედიური ოთახები, სადაც ეწყობა ფილმების ჩვენება, იმართება კონფერენციები და სხვადასხვა თემატური შეხვედრები.

ახალი მედიათეკის სამშენებლო სამუშაოები, თბილისის მერიის კეთილმონყოფის საქალაქო სამსახურის დაკვეთით, შპს „ბლოკ ჯორჯიამ“ განახორციელა.

მედიათეკის შენობების პროექტების ავტორი „არქიტექტურის ლაბორატორია N-3“-ა, რომელიც 2006 წლიდან არქიტექტურისა და დიზაინის სფეროში. საქმიანობს. მედიათეკის ინფრასტრუქტურული და შინაარსობრივი კონცეფციის შემუშავებაში აქტიურად მონაწილეობს მარკეტინგული კვლევების ცენტრ „ექსპერტოს“ (“EXPERTO“ consulting and marketing research centre) დირექტორი ლუდოვიკ ჟირო.

ფოტო: ნაკანიმამასასლისი





MEDIATHEK

LOCATION
 GEORGIA - TBILISI
 DESIGNER
 LABORATORY OF ARCHITECTURE #3
 PROJECT YEAR: 2017

To be inviting is a central aspect forming the architectural concept of the third municipal Mediatheque opened in 2017 in Tbilisi Georgia.

The building is located in the center of the park, in the district where the housing blocks stand surrounded by the vast and industrial zones. The project is aimed to fill the deficit of the cultural and educational facilities of the area. The Building serves as a traditional and a multimedia library for children and adults, it has the reading halls, children play areas, spaces for the lectures and various presentations. Mediatheque is also a venue for conferences, concerts and exhibitions.

The architectural form can be perceived as something, that is divided into two parts and enclosed in a single rectangular frame. The building is situated at the end of the main pathway of the park, which flows under the fabric coated steel contour, which is cantilevered for 12 meters in front and envelopes the dynamic self standing composition including the spiral ramp welding with an cylindrical volume of the cafeteria.

However, there is a certain distance till the entrance, but setting foot into the contour already gives an impression of the soft access. The form of ramp is derived from the children's slide and serves as a welcoming gesture for the kids.

Surrounded by the frameless glass, interior is arranged by the functional oval rooms, which also hold the structural load of the second floor.

The building also featured the blue round courtyard on the upper floor, which serves as source of sunlight and is a perfect place for events or reading under the sunlight.

PHOTOS BY
 NAKANIMAMASAKHLISI

Internet / Resource / წყარო: <https://divisare.com/projects/348084-laboratory-of-architecture-3-nakanimamasakhlisi-mediathek>



ფრაქტალური არქიტექტურის ნიშანსვებები ისტორიულ და თანამედროვე სამყაროში



არქიტექტურის დოქტორი
თამარ (თანია) ტაბათაძე

სამართლიანად მიიჩნევა, რომ ფრაქტალები XXI საუკუნის მეცნიერება და ხელოვნებაა. მათი თვალშისაცემი სილამაზე ფრაქტალის გამოყენების მნიშვნელოვან არგუმენტად გვევლინება. ფრაქტალურმა ობიექტებმა საკვირველი დამაჯერებლობით დაამყარეს კავშირი, ასე ვთქვათ, „გადეს ხიდები“ ბუნებრივი (გარკვეულწილად სოციალური და ეკონომიკური, ესთეტიკური) მოვლენების შესწავლის ლოგიკურ და ინტუიციურ მიდგომებს შორის.

ფრაქტალების მსგავსი ფორმის წარმოქმნის პრინციპები არქიტექტურაში გამოიყენება უძველესი დროიდან, თუმცა მშენებლობის ფრაქტალური წესების გამოყენება ყოველთვის არ იყო ფორმალურად დადასტურებული, მაგრამ მხატვრულად გამომხატული კომპოზიციის ძიებაში არქიტექტორების შემოქმედებას წარმართავდა ინტუიცია, ტალანტი. ამის თვალსაჩინო ილუსტრირებაა არქიტექტორ ანტონიო გაუდის

შესანიშნავი შემოქმედება. ხოლო მათემატიკოსი ბენუა მანდელბროტის ნაშრომის - „ბუნების ფრაქტალური გეომეტრია“ – გამოქვეყნების შემდეგ ფრაქტალური ალგორითმების გამოყენება არქიტექტურულ მორფოგენეზში ლოგიკურად გაცნობიერებული ხდება. არქიტექტურაში ფრაქტალური გეომეტრიის გამოყენებამ შესაძლებელი გახადა რთული სტრუქტურების მოდელირება და



ჰაჯურაჰოს ტაძარი



მაჰაბოდჰის ტაძარი



ლაკშმანას ტაძარი

ანალიზი. ახალი არქიტექტურული ფორმების შექმნა.

მოარულია გამოთქმა ფრაქტალების ბუნების ერთ მეტყველების შესახებ, რამდენადაც ბუნება ყოველთვის ითვლებოდა არქიტექტურულ ფორმათწარმოქმნის და კომპოზიციის შთაგონების პირველწყაროდ. არქიტექტურა, როგორც შემოქმედებითი შრომის შედეგი, ბუნებრივად ეფუძნება ადამიანის მიერ ინტუიციურად თუ შეგნებულად აღქმული სამყაროს განვითარების კანონებს. სხვადასხვა ეპოქის ხუროთმოძღვართა მიერ აღიარებული და პრაქტიკაში გამოცდილი პროპორციულობის, კონტრასტი და ნიუანსი, ჰარმონიულობის, კომფორტულობის, სენსორიკის იდეები ყოველთვის გამომდინარეობდნენ გარემოს თუ ცოცხალი ბუნების ასახვის (გარდასახვის) შედეგად. ამდენად, გასაკვირი არ უნდა იყოს, რომ ფრაქტალური არქიტექტურის მოტივები მსოფლიოს არქიტექტურის პრაქტიკაში შეიძლება არსებულიყო ფრაქტალური პრინციპის მეცნიერულ დეკლარირებამდე.

არქიტექტურაში ფრაქტალური სტრუქტურების ძირითადი მახასიათებელი ფორმათა თვითმსგავსებაა (მათ შორის, მთელის და ნაწილის). მაგალითად: ინდური ტაძრები (კომპლექსი კაჯურახოში); ფრაქტალური ორნამენტები და პირამიდული სილუეტების არქიტექტურა (საფეხურიანი პირამიდები), სამრეკლოები, გოთიკური შენობების ფასადები. ციხესიმაგრე კასტელ-დელ-მონტე, (იტალია). სპირალის მსგავსი ფორმები ასახავენ ერთ-ერთ ყველაზე გავრცელებულ ფრაქტალურ ალგორითმს ბუნებაში, რო-



ფრაქტალური ასოციაციები ანტონიო გაუდის შემოქმედებაში.

მელიც გამოიყენება ხელოვნურ გარემოშიც, არქიტექტურისა და დიზაინის ჩათვლით. წმინდა ოჯახის ტაძარი ბარსელონაში, პარიზის ოპერის შენობა, თაუნ ბრიჯი ლონდონში, საკათედრო ტაძარი მილანში, ისტორიული მუზეუმი მოსკოვში, წმინდა პეტრეს ტაძარი

რომში, მუჰამედის მეჩეთი კაიროში და მრავალი სხვა - ინტუიციური ფრაქტალური არქიტექტურის ნიშანსვებებია.

შთაგონება შობს არაჩვეულებრივ შემოქმედებით ენერჯიას, ის თითქმის შემოქმედების სინონიმია. შთაგონების მდგომარეობაში



ფრაქტალური ასოციაციები ანტონიო გაუდის შემოქმედებაში.

მიიღწევა ინტუიციური და ცნობიერი სანყისების ოპტიმალური შეთავსება.

1883 წლიდან ასკეტურმა ანტონიო გაუდიმ მთელი თავისი ძალები მისი ყველაზე მნიშვნელოვანი პროექტის, წმინდა ოჯახის ტაძრის მშენებლობას შეაღწია.. ის დასრულებული პროექტის გარეშე, მხოლოდ საკუთარი წარმოსახვის საფუძველზე მუშაობდა. ამგვარი სტილის გამო თანამემამულეებმა გაუდის „ღმერთის არქიტექტორი“ შეარქვეს. ამჟამად საგრადა ფამილიას რესტავრაცია უტარდება, თუმცა შეიმჩნევა განსხვავება გაუდის ნამუშევარსა და გვიანდელ დამატებებს შორის. გაუდის სტილი უკიდურესად ორიგინალურია – არასწორხაზოვანი ფანტასტიურად ჩახლართული ფორმები. მის ნამუშევრებს, განსაკუთრებით საგრადა ფამილიას, თითქმის ჰალუცინაციური გავლენა აქვს მნახველზე.

გაუდიმ ერთმანეთს შეუხამა ბუნების ორგანული ფორმები და წყლის მდინარეობა. შენობების პროექტირებისას ის ყურადღებას ამახვილებდა გრაფიტაციის ძალაზე და კათენოიდის პრინციპებზე ბუნებრივი სიმრუდის თალის მისაღებად.

არქიტექტორის შემოქმედებას არტ-ნუვო (მოდერნი) და სხვა არქიტექტურულ სტილს მიაწერდნენ. თუმცა მის მიერ ორთოგონალური ხაზების ნაცვლად იზომორფული ფორმების ათვისებამ საკუთარი, თვითმყოფადი (ფრაქტალური არქიტექტურის) კატეგორია დაიმსახურა.

გაუდის მალე წმინდანად შერაცხავენ. ცნობილი ტაძარიც, რომელიც 136 წელია შენდება, წინასწარი გათვლით, გაუდის სიკვდილიდან 100 წლის იუბილეზე, 2026 წელს უნდა დამთავრებულიყო, თუმცა არსებობს მოსაზრება, რომ შემოქმედისა და არქიტექტურული ნიშანსვეტის უკვდავსაყოფად პროცესი უსასრულობაში გადავიდეს...

ფრაქტალური თეორია მხოლოდ

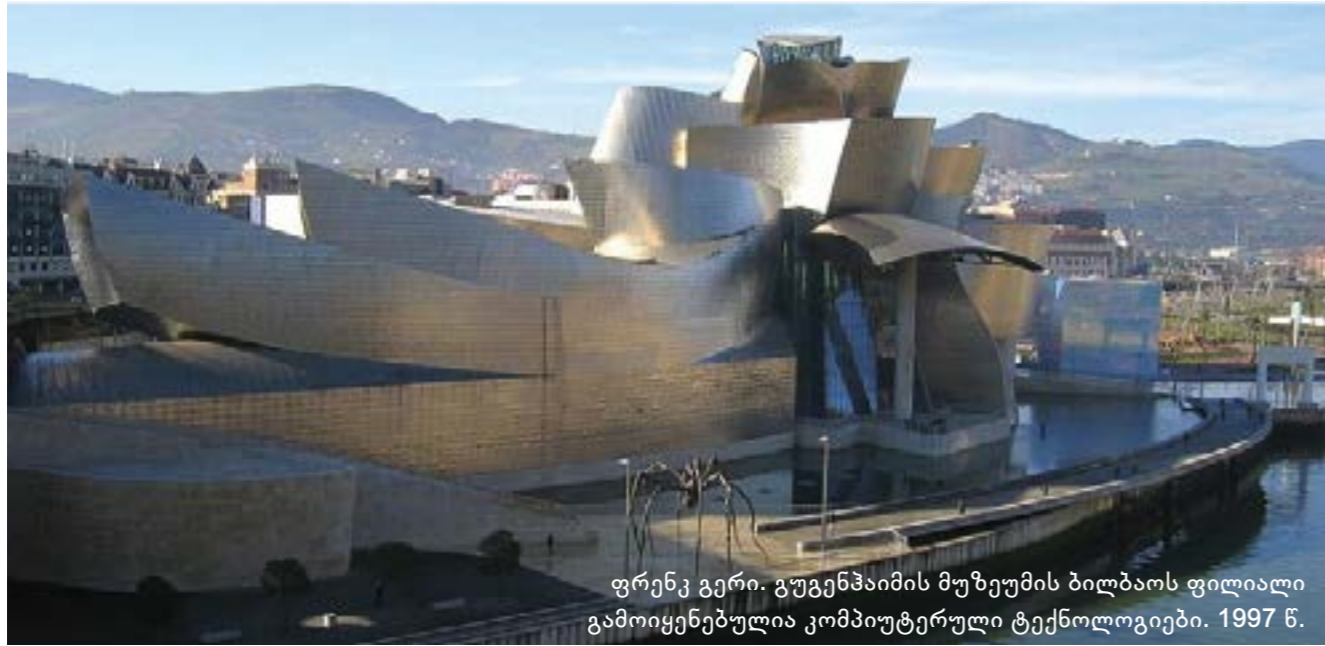
ვირტუალური რეალობის ნაწილი არ არის, რომელმაც თითქმის მთლიანად დაგვაშორა ბუნებრივს, არამედ ჩვენ შეგვიძლია კვლავ დავამატოთ ისინი ბუნებას, დავაბრუნოთ თავის სათავეებთან და მათთან ერთად დავუბრუნდეთ ინტეგრაციას, ბუნებრივისა და ხელოვნურის მრავალფეროვანი გადაკვეთებით.

დღევანდელი დიგიტალური არქიტექტურა, სპეციალისტისთვის შინაგანად და არსებითად ინფორმაციული ტექნოლოგიების, მულტიმედიაური პროექტირების, CAD და BIM სისტემების თანამედროვე შესაძლებლობების შედეგად მოიაზრება. დეკომპოზიციის კვალზე აღმოცენებულ პარამეტრულ არქიტექტურაში მთავარი არა სტილისტური მახასიათებლები, არამედ პროექტირების მეთოდოლოგიაა, რომელიც პარამეტრული ტექნოლოგიით დიდი მოცულობის მონაცემთა დამუშავებას ეფუძნება. აქ შენობა-ნაგებობების რთულ ფორმებს (როგორც წესი - ფრაქტალურს) არქიტექტორის კომპიუტერული კვლევა განაპირობებს.

დღეისათვის პარამეტრიზმის უპირატესობა სხვა სტილებზე და მიმართულებებზე სულ უფრო და უფრო იკვეთება და ალბათ ეს გარემოება ბოლოს დაუდებს თავის დროზე მოდერნიზმის კრიზისით გამოწვეულ სტილისტურ პლურალიზმს. პარამეტრიზმი ერთადერთი სტილია, რომელიც სრულფასოვნად იყენებს დიგიტალური რევოლუციის მემკვიდრეობას, სამყაროს მოწყობის ახალ მეცნიერულ მსოფლმხედველობას და თანამედროვე ინჟინერიის მიღწევებს. ეს სტილი (შეიძლება ითქვას - „დიდი სტილი“) ვერ ეგუება მხოლოდ კლასიციზმს და მოდერნიზმს, ვერც პოსტ-მოდერნიზმსა და დეკონსტრუქტი-



სოუ ფუჯიმოტოს შემოქმედების ნიმუში

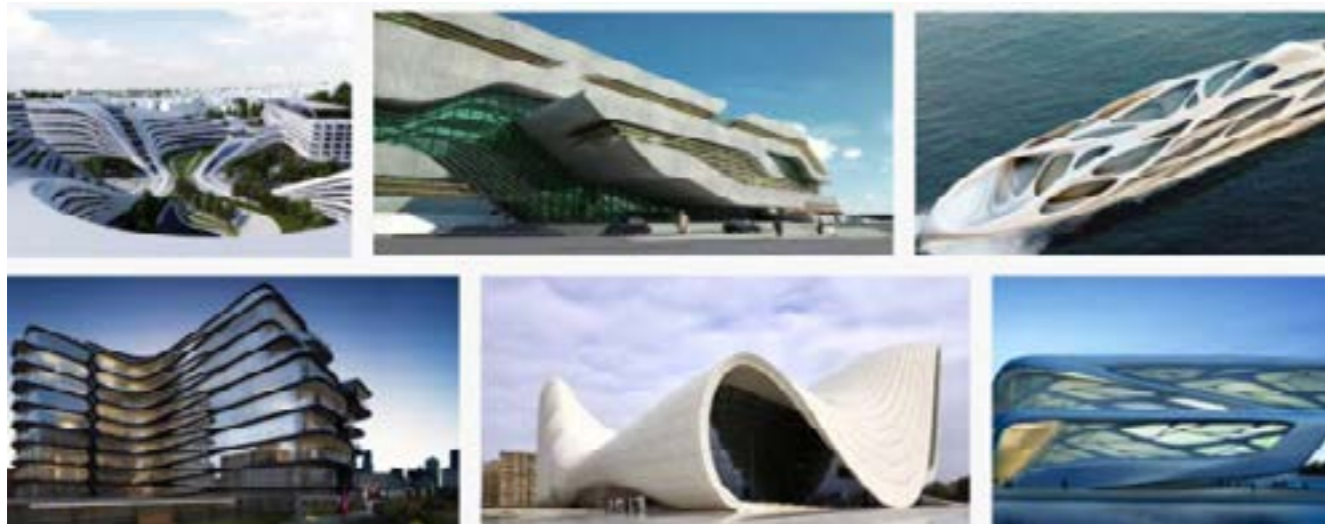


ფრენკ გერი. გუგენჰაიმის მუზეუმის ბილბაოს ფილიალი გამოიყენებულია კომპიუტერული ტექნოლოგიები. 1997 წ.

ვიზმს. ამ მიმართულების მესვეურების ამბიციური კოჰორტა (მათ შორის - შუმახერი) ეძებს თანამოაზრეებს და „ლამაზად ფუთავს“ ფრაქტალური არქიტექტურის პრინციპებს, CAD და BIM სისტემის კონცეფციებს პარამეტრიზმის გარსში.

1997 წ. არქიტექტურის ისტორიაში პირველად ამერიკელმა არქიტექტორმა ფრენკ გერიმ გუგენჰაიმის მუზეუმის ბილბაოს ფილიალის შენობაში ინტენსიურად გამოიყენა კომპიუტერული ტექნოლოგიების შესაძლებლობები. აღსანიშნავია ზაჰა ჰადიდის, დევიდ ფიშერის, სოუ ფუჯიმოტოს და სხვა თანამედროვე არქიტექტორთა მიერ შექმნილი ფრაქტალური არქიტექტურის ნიმუშები.

თანამედროვე მიდგომებისა და კონტექსტის გათვალისწინებით, ფრაქტალი სხვა არაფერია, თუ არა გეომეტრიული ფიგურ(ებ)ის ელემენტარული გარდაქმნის ოპერაციების განსაზღვრული თანმიმდევრობით გენერირებული, დაპროგრამირებული კომპოზიცია (მათემატიკური ტერმინოლოგიითაც). აქ დასამატებელიც აღარაფერია, თუ ტერმინები და სიტყვათშეთანხმებები გაგებული იქნება სპეციალური მნიშვნელობით. სწორედ ეს „სპეციალური“ გაგებაა წინამდებარე სტატიაში განხილვისა და პოპულარიზაციის და, რაც მთავარია, არქიტექტურული შემოქმედების პრაქტიკის, ანალიზისა და პროპედევტიკის საგნის დაზუსტების სტიმული.



პარამეტრული არქიტექტურის სტილი ფრაქტალურ გეომეტრიასთან ასოცირდება

FRACTAL ARCHITECTURE SIGNS IN THE HISTORICAL AND MODERN WORLD



დევიდ ფიშერის შემოქმედების ნიმუში

AUTHOR: TAMAR (TAIA) TABATADZE
DOCTOR OF ARCHITECTURE

RESUME

Within the focus of interests is also personalization of problem (particularly architects and mathematicians). Personality of genial architect Antonio Gaudi, his professional, social and psychological portrait is etalon example of it. But we shall clearly fix that the main accent is made not on background data but on the fact (which we called „Gaudi Phenomenon“) which conditions inter-direction (correlation) of cognitive and sub-conscious, logic and intuitive in inspiration of all creators. Material processed in the article, provisions and conclusions are precondition for establishment of methodologically arranged educational programs, particularly, in that part of the general theory of images which concerns creative, cognitive and communicational aspects of creative specialties.

ახალი რესტორნის პროექტი:

განახლებული რესტორნის გახსნა: 2016
 ადგილმდებარეობა: სასტუმრო „X-Bionic Sphere“, სამორინი, სლოვაკეთი: <http://www.xbionicsphere.com/en/olymp-pick>
 რესტორნის დასახელება: რესტორანი „ოლიმ-პიკი“,
 ვტორები:
 არქიტექტორები: Winwin architects, სლოვაკეთი <https://www.facebook.com/winwin.sk/?pnref=story&qsefr=1>
 განათების დიზაინი: კომპანია „Smartlight“, კაროლ ვრბრატოვიჩი, სლოვაკეთი www.smartlight.sk
 სანათები: Ole! ესპანეთი <http://olebyfm.com/en/products/olebyfm/> (მოდელები „BLOCK“ და „BANYO,“)
 ფოტოგრაფი: მიხალ ლაჩკოვიჩი, სლოვაკეთი

NEW RESTAURANT PROJECT:

Restaurant reopening after renovation design: 2016
 Location: Hotel „X-Bionic Sphere“, Samorin, Slovakia: <http://www.xbionicsphere.com/en/olymp-pick>
 Restaurant name: Olym-pick restaurant
 Credits:
 .- Architects: Winwin architects, Slovakia <https://www.facebook.com/winwin.sk/?pnref=story&qsefr=1>
 .- Lighting Design: Smartlight company, Karol Vrbatovic, Slovakia www.smartlight.sk
 .- Product design: Ole! Spain <http://olebyfm.com/en/products/olebyfm/> (models BLOCK and BANYO)
 .- Photos by – Michal Lachkovič, Slovakia



სლოვაკურმა არქიტექტურულმა ბიურომ WinWin architects შექმნა მყუდრო და სახალისო სივრცე, განათების დიზაინით დაკავებული სლოვაკური კომპანია Smartlight-ის თანამშრომლობით და ესპანური წარმოება Ole!-ს დეკორატიული სანათების გამოყენებით (აბაჟურების კოლექციები BANYO და BLOCK, რომლებიც კომბინირების და დიზაინერული გადაწყვეტების უსასრულო არჩევანს სთავაზობს მომხმარებელს). რესტორანი „ოლიმ-პიკი“ ხალისიანი, მიმზიდველი ადგილია. რესტორანი მდებარეობს სასტუმრო X-bionic sphere-ში - პროფესიული სპორტსმენებისთვის, სპორტის მოყვარულებისთვის, ოჯახებისთვის და ცხოვრების ჯანსაღი სტილის მიმდევრებისთვის განკუთვნილ ინოვაციურ სანვრთნელ-დასასვენებელ კომპლექსში, სადაც ყველა პირობაა შექმნილი მაღალინტენსიური სპორტული წვრთნისა და მრავალფეროვანი დასვენებისთვის.

Slovakian WinWin architects made up this cosy fresh atmosphere out from a huge open area, using the lighting design from Smartlight (Slovakia) and the decorative lights from Spanish factory Ole! : BANYO lampshades design and the BLOCK ceiling collection, which allows endless combination possibilities for so many different interior solutions. The lights glow brightly at the Olym-pick restaurant. This restaurant is located at X-bionic sphere Hotel, a sports, leisure and innovation complex for professional athletes and teams, sports enthusiasts, families and health and wellness seekers supplies a perfect atmosphere for required high performance training and relaxing activities



3 BEDROOM PUNE APARTMENT



Location: Pune, India

Area: 1200 sq.ft.

Author: Company AUM ARCHITECTS (India)

„Design is not just what it looks like and feels like. Design is how it works“ - Steve Jobs.

Heart is where the home is. The client requirement was simplified and they wanted to have a home that reflected their personalities at the same time gave the warmth and coziness. The 1200 sq.ft. apartment in Pune had to be designed following „form follows function“. This helped to evolve the design as the requirement was streamlined and utilitarian. The client need was not to have anything cosmetic that would make the house feel like a restaurant but like a home instead. These days designs tend to incline towards a very superficial agenda. Hence we sat down with the client and broke down their requirement. After a basic necessity was in place we evolved the design from it. The apartment is 3 bedroom, a large living space that spills over into a terrace. The open and airy character of the apartment was retained.

The entrance lobby is warm and welcoming; a floating console and a multi faceted mirror over it create a striking impression. A subtle wallpaper was selected with hints of color and gold hues for the background of the mirror. The main entry door was fabricated and clad with ply and finished in laminate. Voids are created between mild steel bars finished in graphite color and the ply clad panels; giving a glimpse of the entrance lobby from outside. A solid wooden panel makes one side of the entrance lobby; this panel has the main entry door flushed; thus making this panel monolithic and gives the lobby a full height. The door within the panel is flushed with the panel and seamless. The ornate brass handle enhances the wood of the panel.

On entering is a long passage that leads to the living room. Due to the length of the wall it made the space look long and horizontal. To cut this plane we added vertical panels that not only accentuates the height but also breaks it horizontally. The client plays tabla (a musical instrument) that he wanted to display, we made these panels into a display place for the tabla. The other panel became a part of the TV unit. Each of the panels had a ledge that made it pragmatic at the end.

Retaining the open character of the living room we kept it minimal. The living room we intentionally used neutral colors and straight lines. Thus accentuating the open and airiness the terrace brings in. we kept the design boundless as the common areas were such, with no barricade and the space flowing from the living to the dining to the kitchen and the terrace. The living room furniture was customised and has been kept simple and elegant. The 3 seater sofas upholstered in a neutral grey form one part of the seating arrangement in the living with an elegant steam beech leg detail. A wooden centre table has also been kept minimal utilitarian. A contrasting black hanging light above the corner table adds a light touch of opulence. The hanging light has black finish from outside and a muted gold finish from inside; the fitting throws a nice warm light in the corner. The soft furnishing were handpicked to have subtle hints of this gold; you can see these in the throw cushions, curtains. Smaller details were paid attention into, like picking the shear of the living room with delicate champagne gold embroidery against the contrasting raw silk blue main curtain. The carpet adds texture to the living room and just enough vibrancy that is needed in the midst of all the neutrality. The trio that completes the seating in the living room is a white upholstered bench with stitching pattern and a very low back. The wallpaper in the background of the bench has a subtle organic print; the two artwork above the bench add character to this area; art with a modern twist the frames have animal print in gold on a white background. The layout of the apartment is such that it was challenging to create a cohesive flow from the living room to the dining and then the kitchen. Neither had to overpower the other yet merge well to accentuate the other. The living room also spills over into the terrace. We have two different types of flooring in the terrace; one part is the artificial turf and the other is wooden decking flooring. A palm tree has been lit to be the focus in the terrace. A comfortable chair set with a table is arranged on the turf; a wooden panel done in Shera sheet forms the background of this portion lit by floor washers. The living room converges into the dining space. Therefore we





retained the materials used in the living for the dining space; to make the transition of the space smooth. The upholstery fabric matches from the living room. The dining table base is unique and angular; made of solid wood looks elegant with the glass top. A fixed seat was proposed towards the wall in the dining. This fixed seat with a tall backrest is a very unique feature in the dining space. The backrest is finished in the same fabric as that of the sofa, however a chesterfield type of stitching with the buttons and pinches drastically changes the look of the same material. Design is not just for visual purpose it also matters if its application is also right. The backrest was one such element that not only serves the purpose but also adds couture to this design approach. In the overall residence the soft furnishing selection played a major role in giving some much needed depth in all elements. This further highlights the design.

In the existing layout of the house on entering a wash basin was visible. It was crucial to beautify this and turn it into being the focal point and not the eye sore it was. We picked beautiful designer tiles that went well with the Travertine tiles we have used for the flooring in the living room. The flooring tiles run along the length of the passage from the entrance and turn around on the hall at this wash basin wall. The designer high lighter tiles have been used on the the sides to frame the mirror. Copper caged hanging decorative lights have been used on either side of the mirror. These caged lights are similar to the geometry of the tiles.

The dining space opens into the kitchen. It was the most important to have a very unique kitchen that was aesthetically fulfilling and utilitarian. The use of neutral shades in the living room and dining gave balance in using a vibrant olive green laminate in the kitchen. The white top in the kitchen with the green laminate is elegant and unique. Graphite colored profile handles were used in the kitchen. The simplicity in the material usage in kitchen make it elegant. The glimpse of the kitchen from the dining is a beautiful composition. We have combined the lighting to be a mix of sharp ambient focus lights in yellow and a more generic daylight lighting. This helps creating a character to the livable space.

The family consists of the couple and their two grown up children. Each of the bedrooms and their subsequent bathrooms have been done in a way to compliment its user. The daughter's bedroom has an elegance of an english style but with a modern twist. A light colored wood finish was selected for the overall room. Even though this was a smallest of the bedrooms and we have used the



wooden finish extensively; the colour chosen did not make it heavy. A unique bed headboard with ply panelling and flat mild steel plates with a small cushioned backrest. Ceramic 3D floral motifs fixed on the headboard accentuates this simple panel. A floral print was selected for the curtain in the room to add playfulness. An emerald green finished off beat side table was customised to compliment the colors in the room. The daughters attached bathroom has a unique wash basin with a blue inside and a terracotta finish from the out. Subtle beige coloured tiles and complimentary highlighter tiles with hints of the blue color.

The master bedroom has been designed for comfort. A full height cushioned headboard finished in velvet. The TV unit made extends to become the dressing unit. The dark wooden flooring makes for a stark contrasting base. The wardrobe handles were customised on site finished in cream coloured Duco paint. A unique side table was made finished in the same cream color. Hence we too played with the soft furnishings, floral design in pastel shades and a vibrant pastel shade sheer. The master bathroom is done by in a monotone. The floor has been kept matt and the walls glossy in the same brown color. A niche has been made and ceramic floating koi fishes decorate the niche instead of a typical art.

Carrying through desire of inherent spaciousness this apartment after designing retains its character. Thus helping us achieve the aim of keeping it clutter free and making it non cosmetic. Each room has a distinct style and different incarnations of subtle modernity. Making the space livable and also aesthetically pleasing.





ვილა ნავკისში

ნარმოდგენილი საცხოვრებელი სახლის მრავალფეროვანი ინტერიერი, აღსაქმელად გარკვეულ მზადყოფნას მოითხოვს. ის, ვინც არაორდინალურ გარემოს მიუჩვეველია, აქ მოხვედრისას დაიბნევა ან აღფრთოვანდება, გულგრილი კი, ნამდვილად არ დარჩება და კვლავ გაუჩნდება მოსვლის სურვილი. დიზაინერმა მაია წერეთელმა ფანტასტიკური სამყარო შექმნა, მან ბუნებრივ მასალების და ორიგინალური ფურნიტურის პროფესიონალურად კომბინირებით, ნათელი, წყნარი ტონებით და ლანდშაფტის უჩვეულო დიზაინით ზღაპარი დახატა. ვილა თბილისის გარეუბანში – ნავკისში მდებარეობს. ორსართულიანი შენობის კომფორტული ინტერიერის შექმნის შედეგად, მისი შიდა სივრცის დიზაინერული სახე, ავტორმა გარემოს არქიტექტონიკის შესაბამისად „გახსნა“ და გადაწყვიტა.

ნინო ლალიძე
 ფოტო: რაფიელ არზუმანოვი





VILLA IN TSAVKISI



The diverse and delicate fantasy world of this residential villa, located in one of the most fashionable Tsavkisi districts of Tbilisi, was created by designer Maia Tsereteli. She designed its interior in conformance with the architectonics of the space. The villa is saturated with comfort. Each detail of the interior - abundance of colors, are carefully matched and brought into harmony.

NINO LAGHIDZE

PHOTO BY Rafael Arzumanov

სახლი ათრიუმში

მდებარეობა: საცხოვრებელი კომპლექსი „ატრიუმი“, ტაბახმელა, თბილისი

საერთო ფართი: 120 მ2.

ავტორი: რუსუდან თუმანიშვილი

სახლი თბილისს გადაჭყურებს, უკანა მხრიდან კი ტყე ესაზღვრება და რაც უფრო რთული იყო ამოცანა, ასეთივე კომფორტის შექმნისა შიდა სივრცეში, მით უფრო საინტერესო იყო მისი გადანყვეტა და სასიამოვნო - შედეგი.

ორსართულიანი სახლის სამოთახიანი საცხოვრებელ სივრცის ინტერიერზე მუშაობისას, ავტორმა დაისახა - მოცემულ ართუ ისე ვრცელ გარემოში, სრულფასოვანი ფუნქციონალური ზონებით დატვირთული დიდი ბინის კონცეფცია განეფიქრებინა. „მოცულობა მოცულობაში“ - ასეთია ინტერიერის არქიტექტურული „ფოკუსის“ პრინციპი. პროექტის ესთეტიკური ღირებულება საცხოვრებლის დიზაინის არაორდინალურობაში მდგომარეობს. ინტერიერი თავიდანვე იქმნებოდა, როგორც კომფორტული, თანამედროვე და დამოუკიდებელი სივრცე. აქ იდენტური ეფექტითაა შესაძლებელი დასვენება თუ აქტიური ყოველდღი-



ურობით ცხოვრება. ინტერიერში თითოეულ ნიუანსს ის ადგილი აქვს მიჩენილი, საიდანაც იგი საუკეთესო სახით აღიქმება. ფორმასთან, ფაქტურასთან, ფერთან დამოკიდებულება კი რუსუდან თუმანიშვილის შემოქმედებით პრინციპებს გამოავლენს.

ნინო ლალიძე
ფოტოგრაფი: ბილი ბილიხოძე.



HOUSE IN THE ATRIUM

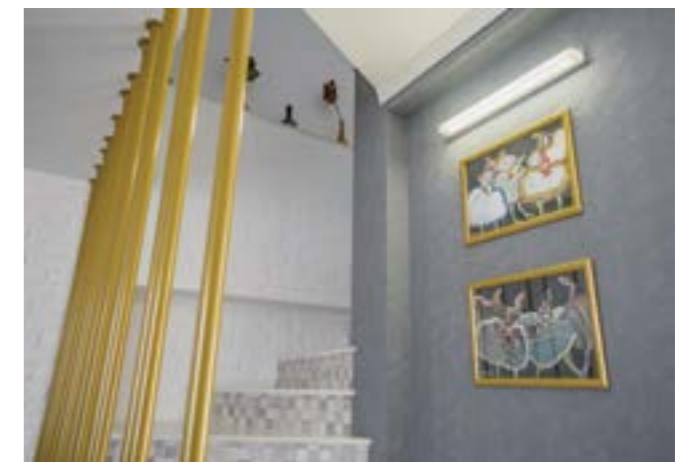
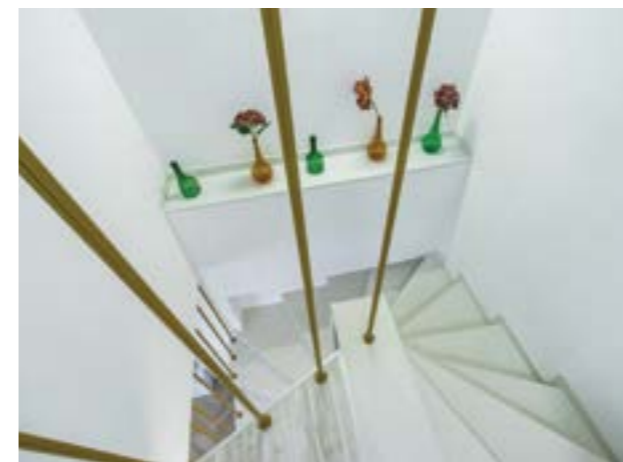
Location: In the residential complex Atrium at Tabakhmela, Tbilisi

Total area: 120 sqm.

The more complex and challenging the task is, the more interesting it is to look for a solution, the more pleasant – to contemplate achieved results. Rusudan Tumanishvili's goal in creation of this residential interior was to develop this moderately sized space along the same lines as a full-fledged apartment equipped with all relevant functional zones. „Volume inside volume“ – this is the architectural „trick“ applied

in this interior. Esthetic value of the project lies in originality of the design. From the very beginning, the interior was developed as a comfortable, modern and self-sufficient residential space easily satisfying the requirements of relaxation as well as active everyday life. Each detail of the interior is placed so as to stand out at its full advantage. Careful approach to forms, textures and colors highlights the architect's creative principles.

Nino Laghidze
Photo by: Billy Bilikhodze



diversity of decor motives, flexible volume and color solutions and architectural rhythms. All these feats served to achieve just one task – creation of a comfortable, perfect, aesthetically unique interior space. Creative freedom made it possible to ensure stylistic integrity, which does not require further explanation and is in full conformance with the lifestyle of the spaces.

STYLE IN CONFORMANCE WITH LIFESTYLE

Authors:

Architect-Designer – David Dzeladze

Interior Designer – Shoti Galdava

When a public interior is designed by a professionals, the result is sure to possess such qualities as originality, functional and aesthetic conformance to definite demands. public Interiors of Budweiser Beer Restaurant (at Cholokashvili street), Nail Beauty Salon(at Abashidze street) and Gallery Café (in the 9 march park) in Tbilisi , has been designed by Architect-Designer David Dzeladze and Interior Designer Shoti Galdava – boasts diversity of forms, based on a supreme compositional principle. Refined taste of the authors turned These public spaces into an integral and original interiors featuring a

საცხოვრებელი სივრცის ესთეტიკა

საცხოვრებელი ბინა „მეტრა დეველოპმენტის,, კომპლექსში

პროექტის ავტორი: ნინო გამცემლიძე

ადგილმდებარეობა: ბაგები, თბილისი

საცხოვრებელი ფართი: 234.0 მ²

ექსპლიკაცია: ჰოლი დერეფნით, საერთო ოთახი; სამზარეულო; კაბინეტი; ორი საძინებელი საკუთარი საგარდერობოებით და სააბაზანოებით; სტუმრის სააბაზანო

საცხოვრებელი ინტერიერის თანამედროვე გარემო არ არის მხოლოდ კომფორტული. იგი, განსაკუთრებული, მხოლოდ მისთვის დამახასიათებელი სიმყუდროვით და გამომხატველობით გამოირჩევა და ტრანსფორმირდება რეალობაში. მისი მოქნილი გეგმარება, დახვეწილი, დინამიური ფორმები, ფურნიტურითა

და ლამაზი საგნებით შექმნილი ცალკეული მონაკვეთი თავისებურად შთამბეჭდავია, რადგან მხოლოდ ესთეტიკურის აღქმით არ შემოიფარგლება.

დიზაინში, დეტალები არაორდინალური ნიუანსებით გამოირჩევა და მთლიანობის გამომხატველობითი ხასიათის განმსაზღვრელი ხდება. „მსუბუქ“ ერთიანობაში საერთო ფერითი გამადეკორატიული აქსესუარების ტონებითაა აქცენტირებული.

საცხოვრებლის ინტერიერის ჩამოყალიბება-გაფორმების ძირითადი იდეა, ფუნქციურად სხვადასხვა ზონების ეფექტურ გადანაწილებაში მდგომარეობს.

თავისი გამომხატველობით თვითმყოფადი, დამოუკიდებელი სათავსოები საცხოვრებელი მთლიანობის კომფორტს, სიმყუდროვეს განაპირობებს. აქ მოხვედრისას, სტუმარს მასპინძლებთან საკუთარი „მერკანტილური“ საკითხების გარკვევამდე, ამაღლებული, თბილი განწყობა ეუფლება, რაც კვლავ აქ მოსვლის სურვილს ბადებს.

ავტორის ორიგინალური და საინტერესო მიგნებები ერთ ამოცანას ემსახურება — შეიქმნას საცხოვრებელი გარემო — მშვიდი, ესთეტიკური ყოფისა და მაღალი კომფორტის გარანტი.

თანამედროვე ავეჯის და ინტერიერის დიზაინი



ეკა სარიშვილი,

თსსა დიზაინის ფაკულტეტის ავეჯის დიზაინის მიმართულების ასისტენტ პროფესორი

ინტერიერი ფრანგული სიტყვაა და ნიშნავს "შიდა სივრცეს", რაც მოიცავს არა მარტო დეკორირებას არამედ სივრცის დაგეგმარებას, ავეჯისა და აქსესუარების მოხერხებულ განლაგებას, რომელსაც ქმნის ამ საგნის სპეციალისტი დიზაინერი.

როგორც ყველა შემოქმედები-

თი პროფესია, ინტერიერის დიზაინერის პროფესიაც მოითხოვს სტილის შეგრძნებას, მრავალმხრივ წარმოსახვის უნარს, სისტემურ აზროვნებას, კარგ ინტუიციას.

ეს ის პროფესიაა, რომელიც საჭიროებს ისეთ უნარებს როგორცაა: მრავალფეროვანი სტილიდან ოპტიმალურის შერჩევა, ინტერიერის დანიშნულებიდან გამომდინარე ფუნქციური საპროექტო წინადადების შეთავაზება, თანამედროვე სამშენებლო მასალებისა და ტექნოლოგიების ცოდნა, ერგონომიკის, ფერთა ფსიქოლოგიის ცოდნა, ავეჯისა და მონყობილობის სწორად შერჩევა და განლაგება, ფორმისა და შუქის ჰარმონიის ცოდნა და ა.შ.

ერთის სიტყვით დიზაინერის მიერ შექმნილი ინტერიერი უნდა პასუხობდეს ესთეტიკურ და ფუნქციონალურ მოთხოვნებს,

რომლის ყველა ელემენტი ერთმანეთთან ჰარმონიულად უნდა იყოს შერწყმული და ქმნიდეს ერთიან მთლიან მხატვრულ სახეს. ის უნდა იყოს ორიგინალური და თანაც აკმაყოფილებდეს დამკვეთის ინტერესებს.

საცხოვრებელი ბინის ინტერიერის შექმნის დროს უნდა გავითვალისწინოთ დიზაინისა და გეგმარების საბაზო პრინციპები. პირველ რიგში სათავსო უნდა ექვემდებარებოდეს ერგონომიკისა და ანთროპომეტრიის მოთხოვნებს. გათვალისწინებული უნდა იყოს დიზაინის სამი ძირითადი დანიშნულება: სარგებლიანობა, ფუნქციონალურობა და ესთეტიკური მხარე. აქედან გამომდინარე, თანამედროვეობის ძირითადი მოთხოვნაა დაცულ იქნას ესთეტიკის, პრაქტიკულობის და ეკოლოგიური ბალანსი. ნებისმიერი ინტერიერი შედგება ელემენტე-

მისაღები ოთახი

2017-2018 წლის მისაღები ოთახის სტილად შერჩეულია მინიმალისტი.



საძინებელი

BEDROOM DESIGN



საძინებელი

თანამედროვე საძინებლის გაფორმების დროს ყველაზე მეტად გამოიყენება კლასიკა და მინიმალისტი. ამ სტილებისთვის დამახასიათებელია მხოლოდ აუცილებელი რაოდენობის ავეჯის ნაკეთობები (საწოლი, ტუმბო, ჩაშენებული კარადა, ტულეტის მაგიდა).

ბის სამი ჯგუფისგან: 1. კედლები, იატაკი, ჭერი და ფანჯრები. 2. ავეჯი და მონყობილობა. 3. ფუნქციონალური პროცესისთვის აუცილებელი სივრცე. განსაკუთრებული მნიშვნელობა ენიჭება ინტერიერში ფერის სწორად შერჩევას. თანამედროვე ავეჯის კონსტრუქციები და მასალები უნდა პასუხობდეს ინოვაციურ იდეებს. უახლესი ავეჯის დიზაინი გთავაზობთ სილამაზის უნიკალურ ნაზავს, რომელიც გავლენას ახდენს ინტერიერის დიზაინ-

ზე და საშუალებას გვაძლევს შევქმნათ განსხვავებული, ნათელი და ორიგინალური შიდა სივრცე. თანამედროვე ავეჯის დიზაინი ორიენტირებულია კომფორტსა და ფუნქციურობაზე, ეკოლოგიურად სუფთა მასალებზე და ნაკლებად გადატვირთულ სტილზე. თანამედროვე ავეჯის და ინტერიერის დიზაინის ძირითადი ტენდენციებია: სისადავე, ეკოლოგიურობა, კომფორტი და მაქსიმალური სივრცე. იგი ხასიათდება: გახსნილი გეგმარებით, მარტი-

ვი და ფუნქციონალური ავეჯით (ტრანსფორმაციის ელემენტებით), ნატურალური მასალების გამოყენებით, სწორი განათების რეჟიმით და სხვა. რაც შეეხება ფერთა გამას (2017-2018) წნ მოდური ფერებია: კლასიკური შავი და თეთრი, ნაცრისფერი, ლურჯი, ზურმუხტისფერი, ტერაკოტისფერი და ვარდისფერი. გთავაზობთ ჩემს მიერ დაპროექტებული თანამედროვე ავეჯისა და ინტერიერის დიზაინის რამოდენიმე ვარიანტს.



სამზარეულო

სამზარეულო გადანწყვეტილია მინიმალისტური და ლოფთის სტილში.

MODERN FURNITURE AND INTERIOR DESIGN Armchair design



სამზარეულო

თანამედროვე სავარძელი დამზადებულია მოოქროვილი ლითონისგან, ზურმუხტისფერი ნატურალური ქსოვილისგან და განთავსებულია ნაკლებად გადატვირთულ სივრცეში.

The interior is a French word and means „interior space“ that includes not only decoration but also spatial planning, a convenient layout of furniture and accessories that creates specialist designer of this item.

As every creative profession, the interior designer's profession requires a sense of style, multifaceted imagination, systemic thinking, good intuition.

In general, the interior of the designer It is necessary to answer Aesthetic and functional requirements of all the items that will be combined with each other in harmony and create a single whole artistic kind. It must be original and at the same time to satisfy the interests of the client.

I offer several options for modern furniture and interior designs created by me.

EKA SARISHVILI,

Assistant professor of direction of furniture design of Faculty of Design of Tbilisi Academy of Arts

სკანდინავიური და ლოფტის სტილი



ავტორი: ლელა შევჩენკო
 ადგილმდებარეობა: ქიქოძის ქუჩა, თბილისი
 დამკვეთი: მახარაძე-ბოტკოველის ოჯახი
 ფართი: 100 მ²
 ტიპი: ტრიპლექსი
 სტილი: სკანდინავიური და ლოფტი
 ოთახები: ფოიე; აბაზანა-ტუალეტი (2); სამზარეულო-სასადილო; მისაღები; საძინებელი;

ლაუნჯი, საოჯახო კინოთეატრი.
 დანიშნულება: მცირე მასშტაბის სასტუმროს მოწყობა პროექტირებისა და რემონტის ხანგრძლივობა: -სამი თვეზე ცოტა მეტი.
 ლელა შევჩენკო - არქიტექტორი, ინტერიერის დიზაინერი და თეატრის მხატვარ-დეკორატორი. უშუალოდ არქიტექტურასა და დიზაინში 2006 წლიდან მუშაობს. ამ ეტაპზე, პარალელურად, რამდენიმე პროექტი - ერთმანეთისგან განსხვავებული თემატიკის სივრცეების დიზაინი აქვს შესაქმნელი - სასტუმრო, სტომატოლოგიური კლინიკა, სილამაზის სალონი, ესთეტიკის ცენტრი, კერძო საცხოვრებელი სახლები და ბინები...
 არსებული სიტუაცია და ამოცანები :
 ბინა მაღალჭერიანი და ნათელი იყო, თუმცა განიავების

პრობლემა არსებობდა, რადგან ლაუნჯი სარდაფში მდებარეობდა, საძინებლის ზონა კი ანტრესოლზე იყო განთავსებული და სივრცის სრულყოფილი განიავება და დათბობა ვერ ხერხდებოდა. ავეჯი მაქსიმალურად კომპაქტურად უნდა დაგეგმარებულიყო, რადგან ერთ სივრცეში სამზარეულო და მისაღები თავსდებოდა, ბინაში კი ღია და თავისუფალი სივრცე უნდა შეგვენარჩუნებინა. ასევე, ეფექტურად მოწყობილი და ტევადი კარადა-სათავსების მოწყობაც იყო აუცილებელი.
 გარკვეული შეზღუდვები ბიუჯეტზეც არსებობდა - ძალიან მაღალი ფასებისგან თავის არიდებით, ეფექტური შედეგი უნდა მიგვეღო და სკანდინავიური და ლოფტის სტილი შეგვენარჩუნებინა.
 ამოცანების გადაწყვეტები :
 ინჟინერთან ინტენსიური თა-

ნამშრომლობის საფუძველზე ბინაში გამართული სავენტილაციო სისტემა შეიქმნა და განიავების პრობლემა მოგვარდა.
 გამოვიყენეთ ანტრესოლის განლაგება და კომპაქტურად მოვანყვეთ სამზარეულო: არსებული გაყვანილობის მიღებისა და ელექტრო სისტემების დეტალური გათვალისწინებით არასტანდარტული დიზაინის სამზარეულოს კედელი-კარადა გაკეთდა; მაქსიმალურად ეფექტურად დავგეგმეთ გაზქურის, წყლის ონკანის, თაროებისა და სათავსების განლაგება; არჩევანი შევჩერეთ ღია ტონალობებზე. ამით, სამზარეულო ზონა მისაღებისგან ვიზუალურად ნაკლებად გამოიკვეთა, თანაც სკანდინავიური სტილი იქნა დაცული.
 ყველა ღიობის, ნიშისა და ადგილის გამოყენებით, კომპაქტურად განვათავსეთ კარადები. შევქმენით სანოლი, რომელსაც თავისი სათავსოც აქვს მოწყობილი. რამდენიმე სარესტავრაციო ავეჯისა და ნივთის შექმნითა და შემდგომ მათი განახლებით, ორიგინალური დიზაინი მივიღეთ. სამზარეულოს კედელი, საძინებელი, ლაუნჯის ავეჯი პროფესიონალ ხელოსნებთან ინტენსიური კონსულტაციებით დამზადდა.
 მთლიანი სივრცე ზონებად დაყავით და იმის მიხედვით გადავანაწილეთ ფერთა გამა და მასალა - სამზარეულო და მისაღები ზონა მინიმალისტურ ფერებში, აქცენტირებული ხის მასალების შეტანით და გამწვანების განთავსებით გადავწყვიტეთ.
 საძინებელ ზონას უფრო მეტად ინტენსიური კრემისფერი ტონალობები, ნაქარგი ქსოვილი და ორნამენტი შევმატეთ. ლაუნჯის სივრცეში კი არსებული აგურის კედელი შევიწარმინეთ, მოვახდინეთ მისი დამუშავება, რესტავრირება და ლოფტის სტილში გადაწყვეტილი ავეჯით მოწყობა. აქცენტების სახით ფერადი ბალიშები და აქსესუარები შევიტანეთ.
 ბინის მეპატრონე ინტერიერზე მუშაობის პროცესში ბოლომდე იყო ჩართული და საკუთარი ინიციატივით ბევრი საინტერესო იდეაც განახორციელა, ამავე დროს ინტერიერის გარდასახვისთვის, ჩემს მიერ შეთავაზებული პროექტის განხორციელებაში მთლიანად მომყვებოდა. საბოლოო ჯამში კი მასთან თანამშრომლობა ძალზედ ნაყოფიერი და შემოქმედებითი აღმოჩნდა.



SCANDINAVIAN AND LOFT STYLE



Author: Lela Shevchenko
Location: Kikodze Street, Tbilisi
Client: Makharadze-Botkoveli family
Area: 100 sq.m.
Type: triplex
Style: Scandinavian and loft
Rooms: foyer, 2 bathrooms, kitchen & dining room, living room, bedroom, lounge, family cinema
Purpose: micro-hotel
Design and redecoration: around 3 months

Lela Shevchenko is architect, interior designer and stage designer. Lela engages in architecture and design since 2006. At the time being, she simultaneously works on several different design projects – a hotel, a dental clinic, a beauty salon, an aesthetic center, single-family houses and apartments.

Project background and goals:

The apartment was well-lit and high-ceilinged, though there was an issue of aeration: the with the lounge located in the basement, and the bedroom – in the attic, it was hard to provide normal aeration and heating.

The furniture needed to be as compact as possible, because one space would house the living room and the kitchen without disrupting the illusion of spaciousness. Another step to reduce the danger of cluttering would be planning of efficient and spacious built-in closets.

There also were certain budget restrictions – the authors were asked to achieve the desirable result with a Scandinavian / loft style while maintaining a low-cost budget.

Solutions:

Efficient air ventilation and heating systems were installed in close cooperation with an engineer.

Attic layout was used to design a compact kitchen: a non-standard kitchen cabinet was made to fit between the existing water pipes and power outlets; the best possible layout was chosen for the oven, tap, shelves and cabinets. The designers decided to use light colors – this made it possible to subdue the living room-kitchen transition while preserving the Scandinavian style.

All openings, niches and nooks were used for compact cupboards, even the bed has a storage facility of its own. Several pieces of vintage furniture were used to add originality to design. Kitchen, bedroom and lounge furniture was designed based on extensive consultations with furniture makers.

The space was divided into zones with dedicated colors and upholstery / cladding materials: kitchen and living room stand out for scant coloring, accented use of wood and decorative plants. Bedroom is prevalently cream-colored, decorated with embroidered textile and ornaments. The lounge with its restored brick wall was decorated with loft-style furniture with colorful cushions and accessories serving as accents.

Apartment owner was actively involved in interior design and generated lots of interesting ideas while eagerly accepting the designers' suggestions. In the long run, both sides were satisfied with this fruitful and creative cooperation.



საკონდიტრო

მდებარეობა: თბილისი, კანდელაკის ქუჩა
ავტორი: ინა ბახტაძე

იდეა, როგორ უნდა შექმნილიყო საკონდიტრო Patisserie, სხვა ანალოგიური *sivrcceebisgan* განსხვავებული, კიდევ ერთი ახალი ინტერიერი თბილისში, დიზაინერ ინა ბახტაძეს ეკუთვნის. საკონდიტროს არქიტექტონიკაში ფერისა და მასალის ორიგინალური შერწყმა ინტერიერის კრეატიულობას განსაზღვრავს. ავტორი მინიმალიზმში განაგრძობს სივრცის დიზაინს, რაც უფრო მეტად კონცეპტუალურ გადამწყვეტას გამოხატავს, ვიდრე სტილს. თუმცა, არა - ეს სტილი აპრიორია - ფუნქციონალური მინიმალიზმია, სურნელოვანი ნამცხვრის სახით.

ფოტო: რაფაელ არზუმანოვი

PATISSERIE

Location: Kandelaki street, Tbilisi
Author: Ina Bakhtadze

APriori The idea of creating a new space of Patisserie pastry with the interior totally different from all other interiors belongs to designer Ina Bakhtadze. Interior of the new pastry, recently launched in Kandelaki Street, boasts an original and creative design solution, based on unusual combination of colors and textures. Having chosen minimalism as the underlying principle of his design, the author expanded her idea on the conceptual, rather than stylistic, plane. However stylistic direction is implied a priori – this is functional minimalism, incarnated by fragrant cake.

Photo By: Rafael Arzumanov

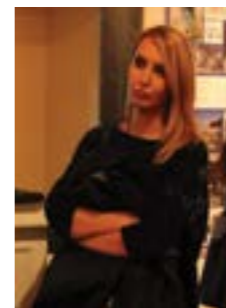


ტრანსფორმირება რეალობაში

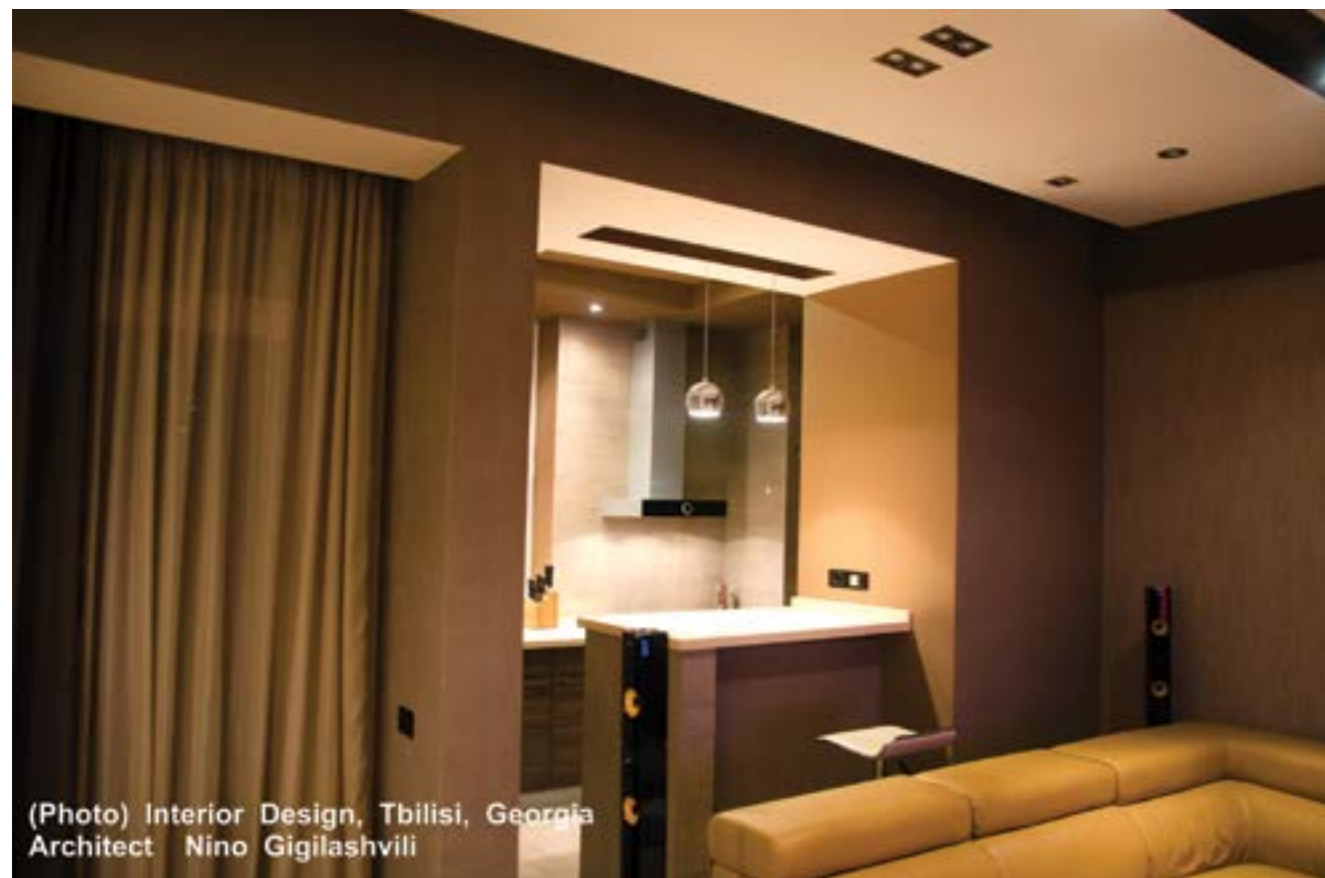


მდებარეობა: თბილისი, საბურთალოს რაიონი
 საერთო ფართი: 80 მ²
 ავტორი: ნინი გიგილაშვილი
 სამოთახიანი საცხოვრებელი სივრცის თანამედროვე გარემო განსაკუთრებული, გამომხატველობით გამოირჩევა და არაორდინალურად ტრანსფორმირდება რეალობაში. მთლიანი სივრცე შესაბამის კომფორტულ ზონებადაა დაყოფილი. მისი დახვეწილი არქიტექტონიკა, ლამაზი ფურნიტურითა და ფრაგმენტებით შექმნილი ცალკეული მონაკვეთი განსაკუთრებულად მომხიბვლელია. აქ, ყოველივე მრავალმხრივია და მოაზრებულ, კონკრეტულ მატერიადაა გარდაქმნილი. დეტალები, დიზაინში მთლიანობის გამომხატველობით ხასიათის განმსაზღვრელი ხდება. საინტერესო მოცულობითი ბარიერებით შექმნილი მსუბუქი ფერიით გამა დეკორატიული აქსესუარების, ფურნიტურის წყნარი ტონებითაა აქცენტირებული. აქ განტვირთვისთვის და საცხოვრებლად მშვიდი გარემოა შექმნილი.
 ფოტო: ირაკლი კუპრაშვილი

TRANSFORM INTO REALITY



Location: Saburtalo district, Tbilisi
Total area: 80 m²
Author: Nini Gigilashvili
 The residential interior is divided into several functional zones. The residence consists of three rooms. Refined architectonics, fashionable furniture, subtle design touches and tasteful matching of background with subdued color accents make this interior expressive, charming and diverse in spite of its functionality.
 Photo By : Irakli Kuprashvili



(Photo) Interior Design, Tbilisi, Georgia
 Architect Nino Gigilashvili



Nino Gigilashvili
 Design



Nino Gigilashvili
 Design

სტუდია ტეტრისი

მდებარეობა: სოლოლაკი, თბილისი, ბოლო აღმართის ქუჩა 15, სასტუმრო „ჰილსაიდ რეზიდენსთან“
 ავტორები/Authors:



იკო ცაბაძე
Iko Tsadze



გიგა უგლავა
Giga Uglava



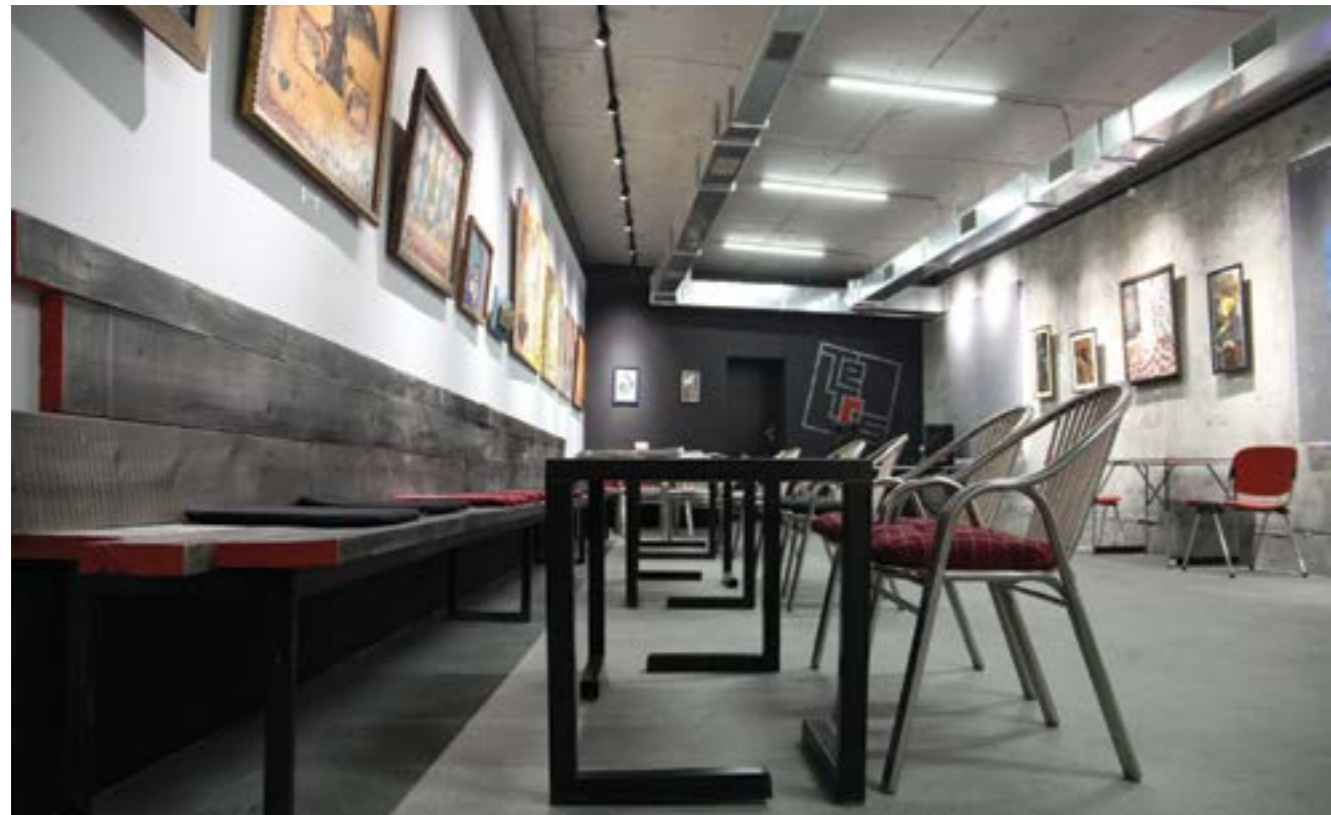
ლევან ვეკუა,
Levan Vekua

თანამედროვე ქალაქის სტანდარტი აუცილებლად გულისხმობს დროის გამონვევას. დღეს, მას სჭირდება არსებულ ფუნქციურ დატვირთვასა და ესტეტიკურ მოთხოვნებს მორგებული უახლესი გარემო - თანამედროვე საზოგადოებრივი ინტერიერი,

რომლის დიზაინი და თემატური სცენარით შექმნილი ატმოსფერო შრომატევადი, შემოქმედებითი გზის შედეგია.

თბილისის ერთ-ერთი თვითმყოფადი საზოგადოებრივი სივრცე - დიზაინ-სტუდია „ტეტრისი“ - სოლოლაკს, სულ ახლახანს მოე-

ლინა. იგი, მხოლოდ კომფორტული იზოლირებული ობიექტი არაა - იგი ქალაქის, ამ უძველესი უბნის საინტერესო ელემენტად გადაიქცა და თავისი თანამედროვე მენტალიტეტით უკვე შემოქმედებს გარემოცველ არქიტექტონიკასთან.



შემოქმედი მეგობრების, მხატვრების - ირაკლი ცაბაძის, ლევან ვეკუას და გიგა უგლავას იდეით განხორციელებული დიზაინ-სტუდიის გარემო, რომელიც მიტოვებული ავტოფარეხის ბეტონის კარკასში წარმოიქმნა, მისი შემადგენელი მობილური, ექსკლუზიური ელემენტების ურთიერთპარმონიულობით, ერთი მთლიანი, ცოცხალი ორგანიზმია. აქ, თანამედროვე დიზაინერული ფორმების „კომუნიკაბელურობა“ ინტერიერს ენერჯითა და ემოციებით ალავსებს. სივრცის მთლიანობის შთაბეჭდილება ერთიანი კომპოზიციური გადაწყვეტით, ზონიდან ზონაში გარდამავალი დეკორის მოტივებით, ერთი სიბრტყიდან მეორეზე ფერის გადათამაშებით, ხაზების თუ ფიგურების დიალოგებითაა მიღწეული. გახსნილი და ნათელი არტ-სივრცე დიზაინ-სტუდიას, კაფე ბარს და საგამოფენო გალერეას მოიცავს. დიზაინ-სტუდია ორგანულად ერწყმის გარე ღია სივრცეს და ეს სინთეზი სიცოცხლით ალავსე, ლამაზ მონაკვეთს ქმნის.

„ტეტრისი“ ხელოვანი ადამიანების შემოქმედების გამოსავლენად იდეალური ატმოსფეროა. აქ, უკვე შედგა რამდენიმე საინტერესო ინსტალაციური თუ ინოვაციური პროექტის პრეზენტაცია, ნახატების და ფოტო-გამოფენები. ყოველ პარასკევს, კი ცოცხალი მუსიკის თანხლებით, ივენთები იმართება.

„ტეტრისი“ პირველ რიგში, „ეთიკურ“ ასპექტებზე დაყრდნობით, „საერთო ხელმისაწვდომობისა“ და „გამჭვირვალობის“ თვალსაზრისით ქალაქის ინფრასტრუქტურის „გადახალისებას“ განაპირობებს. ესაა გარემო, სადაც ყოფნისას მის ნაწილად აღიქვამ თავს. ზოგან „ფრაგმენტი“ განსაკუთრებულ ქვეტექსტს წარმოშობს, რაც სივრცესთან ურთიერთქმედებისას ადამიანის მიერ მის აღქმას და მასთან შერწყმასაც გულისხმობს.

ფოტო: მაიკო გოგიაშვილი, ანუკა კაპანაძე, გორა უგლავა





TETRIS STUDIO



Location: Sololaki, Old Tbilisi
/15 Bolo Aghmarti street, near Hotel
Hillside Residence/

Modern urban environment invariably challenges the time. Present-day public spaces are inconceivable without a hi-tech „lining“, combining functionality with advanced technologies and aesthetic qualities, resulting from complex creative work.

Not long ago, a new entry – Art Gallery Tetris Studio– appeared in old district - Sololaki on the list of important public spaces existing in our city.

The studio, located in Vere district of Tbilisi is not just a comfortable interior, but a landmark, introducing modern interaction principles into its immediate architectural setting.

Public space of the Tetris Studio, designed by artists-Friends Iko sabadze, levan Vekua, Giga Uglava, is an integral structure, living a life of its own and consisting of harmoniously matched mobile elements.

Forms of the design and exclusive furniture far exceed the established stylistic borders – their constant transformation, „ability to communicate“ and transparency fill the interior with energy and emotion. The place is an ideal setting for artists and their exhibitions. There were several interesting exhibition. Besides, tvents are held every Friday, with live music. Publicly accessible parts of the Tetris Studio are seamlessly merged with the exterior. This synthesis affects the street setting, adding life and originality to this part of the district.

*Photo by: Maiko Gogiashvili,
Anuka Kapanadze, Gocha Uglava*



მხატვარი და მისი შემოქმედებითი სახელოსნო

მხატვარ-დიზაინერი მარიკა ლელაშვილი ძირითადად განწყობაზე მუშაობს, რადგან განწყობა და ფერი მისთვის მთავარია. მარიკას ნამუშევრები თვალნათლივ მოწმობს როგორი მხატვრული სიმალეების მიღწევა შეიძლება, როცა გყოფნის ოსტატობა, ფანტაზია და გემოვნება, როცა გაქვს სათქმელი, თვითგამოხატვის სურვილი. თავისი შემოქმედების ფესვებს მხატვარი საქართველოს წიაღში ეძებს და პოულობს კიდევ, ისტორიული, ფოლკლორული, ნაციონალური ყოფით თუ თანამედროვე სიუჟეტებით. ასე რომ, მის ნამუშევრებში ერთდროულად იგრძნობა წარსულ საუკუნეთა ქროლვაც, დღევანდელი დღეც და მომავალიც.

ბოლო წლებში მარიკა ლელაშვილი აქტიურად მუშაობს და ქმნის ხელნაკეთ



სუვენირებს. ეს არის შერეული ტექნიკით შესრულებული ნაღებები. თანამედროვე ფორმებით, დინამიური ხაზებით შეკრული, განონასწორებული კომპოზიციები და გამორჩეული ფიგურები ერთის მხრივ განსხვავებულიცაა, მაგრამ ხასიათით მისი ხელნერის ინტერპრეტაციას წარმოადგენს და მხატვრის თითქმის ყველა ნამუშევარში იგრძნობა სიმბოლიკის ნახევრადზღაპრული სიუჟეტები.

მარიკა ლელაშვილი შემოქმედებითი სახელოსნოს - „Art მარის“ - დამფუძნებელია. „Art მარი“ 2008 წლიდან არსებობს. ამ წლების განმავლობაში მარიკამ თავის მოსწავლეების ოცამდე ჯგუფური თუ პერსონალური გამოფენა ჩაატარა. გამოფენები ტარდებოდა საქართველოს სხვადასხვა საგამოფენო სივრცეში. „Art მარის“ მოსწავლეების ნამუშევრები მნიშვნელოვანი ჯილდოებითაა აღნიშნული. სტუდიაში ყოველწლიურად ორმოცამდე სხვადასხვა ასაკის მოსწავლე სწავლობს. მინიმალური ასაკი 5 წელია, მაქსიმალური - შეუზღუდავი. მარიკა ლელაშვილი ხშირად მართავს მასტერ კლასებს პროფესიონალებისთვის თუ მოყვარულთათვის.

„Art მარის“ არაჩვეულების გარემოში მოსწავლეები, მარიკას თაოსნობით, ინტენსიურად მუშაობენ, საინტერესო, აქტუალური და არაორდინალური თემატიკის გამოფენა-პროექტებს წარმოგვიდგენენ და თავიანთი შემოქმედებით გადმოგვცემენ სიყვარულის ემოციებს.



სხეულის ობიექტი - ხელოვნების ეკოლოგია

/ინტეგრირებული პროექტი/

პროექტის ავტორი - ლიზა ოსეფაიშვილი ;
პროექტის პროდიუსერი - ნ. მგალობლიშვილი;
პროექტის კურატორი - ალექსანდრა გაბუნია



პროექტში ჩართული იყვნენ თბილისის სახელმწიფო სამხატვრო აკადემიის დიზაინის ფაკულტეტის მოდის დიზაინისა და მხატვრული კერამიკის მიმართულების სტუდენტები : იონა ველთაური, მეგი ჯენერაშვილი, ნელიკო დოლიძე; ნატა ცქიფურიშვილი, ნინო ჭედია, სალომე გავაშელი, ტატო ლონდარიძე, ტატო ორაგველიძე.

პროექტის მიზანი: სტუდენტების თანამონაწილეობით სასწავლო პროცესის გააქტიურება და გამრავალფეროვნება, უჩვეულო მედიუმების გამოყენებით ახალი პრაქტიკისა და გამოცდილების მიღება.

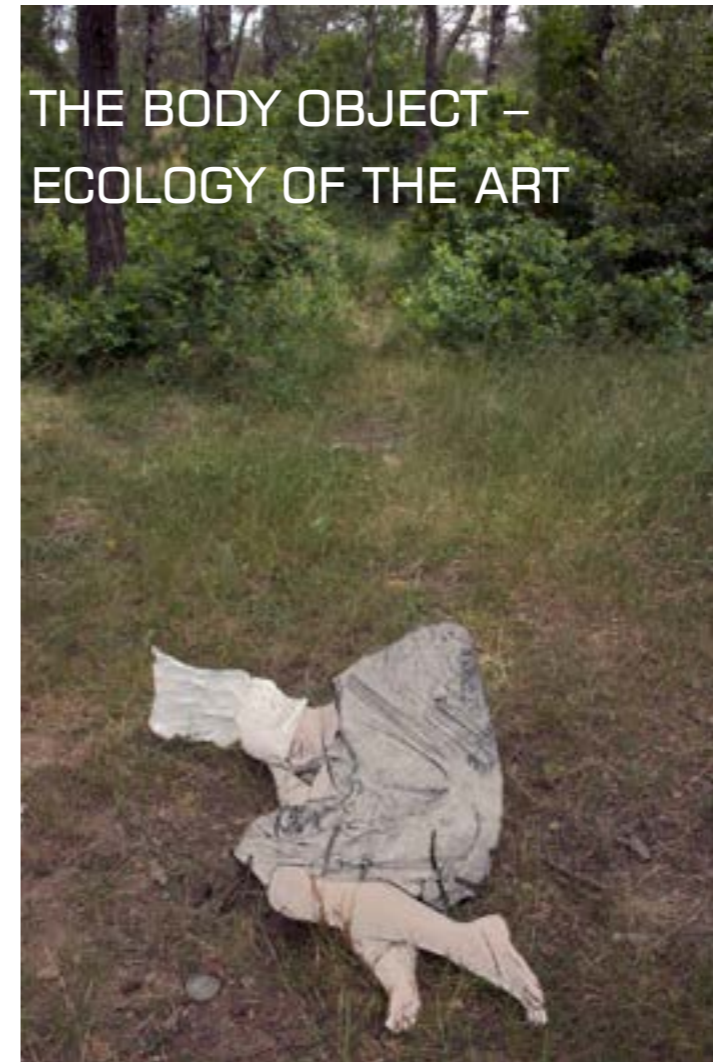
პროექტის შესახებ:

მომავალ დიზაინერთა პროფესიანალური მომზადების მნიშვნელოვანი მაჩვენებელია ინოვაციკაზე ორიენტირება, რაც შეესაბამება დიზაინერულ მუდმივ ძიებას პროექტულ აზროვნებასა და კონსტრუქციულ-მხატვრული წარმოსახვის სფეროში. ამ შემთხვევაში პრაქტიკული მნიშვნელობა მიენიჭა სტუდენტური ინტეგრაციული პროექტების იდეის დანერგვას.

პროექტი „The body object - ecology of the art“ („სხეულის ობიექტი, ხელოვნების ეკოლოგია“) ორიოდ წლის წინ განხორციელდა, მაგრამ მისი აქტუალურობა დღესაც მნიშვნელოვანია. გამოფენა საქართველოს ეროვნული მუზეუმის იოსებ გრიშაშვილის სახელობის თბილისის ისტორიის მუზეუმში იქნა წარმოგიდგენილი. პროექტი სტრუქტურით არის ინტეგრირებული და განისაზღვრება, როგორც ექსპერიმენტულ-საგნობრივი მუშაობის გამორჩეული ინტენსიური ტიპის სტუდენტური პროექტი.

პროექტის ძირითადი იდეა დაკავშირებულია დროის დინებასთან: წყალი ეცემა, მდინარე მოედინება, მიწა იცვლის იერსახეს, ადამიანების მიერ შექმნილი ობიექტები იცვლებიან ან ინგრევიან.

ახალგაზრდა არტისტებმა „სხეულის ობიექტების“ შექმნისათვის მიმართეს სურრეალიზმს (ესთეტიკურ-კონცეპტუალური მეთოდი), რაც გვეხმარება კონცეპტის არსის გადმოცემაში - ბუნების ნაწილები და გრძნობები, ვნებები, რასაც თვით ბუნება წარმოშობს - სიჩუმე, წყალი, ქარის ხმა, სევდა, ხეები ... ობიექტების შესაქმნელად გამოყენებულია მასალად - ქსოვილი, საღებავი, ქაღალდი, გიფსი (ორი სახეობის), გიფსით გაჯერებული ბინტი, უხეში თოკები, პოლიეთილენის პაკეტები.



THE BODY OBJECT – ECOLOGY OF THE ART

/INTEGRATED PROJECT/
Project author: Liza Osepaishvili
Project Producer: Nino mgaloblishvili
Project Curator: Alexandra Gabunia

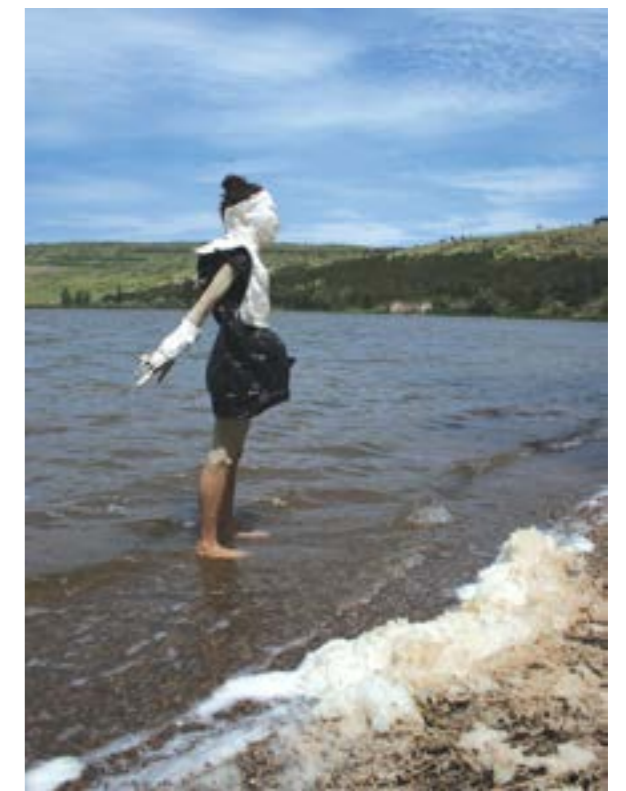
Were involved in the project: Students of Faculty of Design of Tbilisi State Academy of Arts: Iona Veltauri, Megi Jenerashvili, Neliko Dolidze, Nata Tskipurishvili, Nino Chedia, Salome Gavasheli, Tato Londaridze, Tato oragvelidze.

A couple of years old Georgian National Museum Ioseb Grishashvili Tbilisi History Museum opened of the exhibition „The Body Object – Ecology of the Art“. The project is still relevant today. The main idea of the project is related to the flow of time: The water is falling, the river flows, the land changes the look, the objects created by the people are changing or falling off.

The exhibition featured works by Bachelor and Master students of the Apolon Kutateladze Tbilisi State Academy of Arts the faculty of design. By whom was carried out the conceptual cycle „The body object – ecology of the art“.

The participants of the exhibition have created surrealistic objects of human body with standard materials, such as gypsum, tape and wire. The natural impact, these objects will partially collapse.

The project aims to introduce to the visitors an extraordinary interpretation of the content by the new generation of designers.



ოქროს ტალღა 2017

წლის სიმღერის გამარჯვებული სტეფანე გახდა



წლის სიმღერის კონკურსში სტეფანემ გაიმარჯვა სიმღერით „დამიბრუნდი“. რადიოჰოლდინგ „ფორტუნას“ 20 წლის საიუბილეო ღონისძიება და ქართული სიმღერის კონკურსში „ოქროს ტალღა 2017“ გამარჯვებულთა დაჯილდოების ცერემონია მთაწმინდის პარკში გაიმართა. „ოქროს ტალღა“ წელს მეოთხედ გაიმართა და ყველაზე მასშტაბური სახე მიიღო. საიუბილეო საღამოზე რადიოჰოლდინგის სპეციალური სტუმარი ფრანგი შემსრულებელი და ინსტრუმენტალისტი, პოპულარული ჯგუფის Modjo-ს ყოფილი სოლისტი იან დესტალი იყო.

კონკურსში მონაწილეობას 125 სიმღერა იღებდა, რომელთაგან რჩეულები კომპეტენტურმა ჟიურმა გამოავლინა, ხალხის რჩეული „ოქროს ტალღის“ საიტზე მიცემული ხმების დაჯამებით გამოვლინდა, ჰოლდინგის ოთხივე რადიოსადგურმა და ტელეკომპანია „მიუზიკბოქსმა“ კი საკუთარი რჩეულები დაასახელა.

„ფორტუნას“ ჰოლდინგის მიერ ორგანიზებულ წლის სიმღერის კონკურსის ჟიურის შემადგენლობა ამგვარი გახლდათ: მერაბ სეფაშვილი, ნიკოლოზ რაჭველი, ნინო ქათამაძე, მაცაცო სებისკვერაძე, ზაზა შენგელია, ხატია შამუგია, დათო ფორჩხიძე, გიორგი უშიკიშვილი, ვაჟა დურგლიშვილი და ვალერი მელაძე.

გთავაზობთ გამარჯვებულების სრულ ჩამონათვალს:

წლის სიმღერა: სტეფანე – „დამიბრუნდი“ (კომპოზიტორი: ავთო ბადუაშვილი / ტექსტი: სტეფანე მღებრიშვილი)

წლის საუკეთესო მომღერალი ქალი: სოფო ნიჟარაძე – „მაპატიე“ (კომ-



პოზიტორი: რუსა მორჩილაძე / ტექსტი: ირინა სანიკიძე და დავით დოიაშვილი)

წლის საუკეთესო მომღერალი მამაკაცი: ნოდiko ტატიშვილი – „ფერადი დღე“ (კომპოზიტორი: მაიკო კაჭკაჭიშვილი / ტექსტი: მანანა გურგენიძე)

წლის საუკეთესო ჯგუფი/ანსამბლი: „ქართული ხმების კვარტეტი“ – „მეორე ლეგენდა“ (კომპოზიტორი: ნუნუ გაბუნია / ტექსტი: ავთანდილ გელოვანი)

ინტერნეტრჩეული: ვია დავითიანი – „ლეგენდა სიყვარულზე“ (კომპოზიტორი მანანა იმედაძე, ტექსტი: გურამ გორდემიანი)

წლის დებიუტი: ეკუნა – What You Want (კომპოზიტორი და ტექსტი: ეკუნა)

წლის რიმიქი: New One-Artificial Love (კომპოზიტორი და ტექსტი: სერგი გვარჯალაძე, ბაკუნა ნოზაძე/Genetic Code)

წლის დუეტი: ლაშა ლლონტი და ქეთი ფარესაშვილი – „ოქროყანის აღმართი“ (კომპოზიტორი: კონსტანტინე პევეზერი / ტექსტი: პეტრე გრუზინსკი)

წლის საუკეთესო ქალაქური სიმღერა: ანსამბლი „შიდკაცა“ და დათო გომარტელი – „ერთ რამეს გეტყვი“ (კომპოზიტორი: ნათია ზეინკლიშვილი / ტექსტი: მანანა სიამაშვილი)

პრიზი მუსიკის პოპულარიზაციისთვის ქვეყნის ფარგლებს გარეთ: ნინო ქათამაძე

მუსიკის განვითარებაში შეტანილი განსაკუთრებული წვლილი: ჯგუფი „სახე“

კლასიკური მუსიკის პოპულარიზაცია და პროდიუსინგი: თეონა ჯორბენაძე

რადიო „ფორტუნას“ რჩეული: სტეფანე – „დამიბრუნდი“ (კომპოზიტორი: ავთო ბადუაშვილი / ტექსტი: სტეფანე მღებრიშვილი)

რადიო „ფორტუნა პლუსის“ რჩეული: „რეზო და ბავშვები“ – „ველოსიპედი“ (კომპოზიტორი და ტექსტი: რეზო ბლიაძე)

რადიო „არ დაიდარდოს“ რჩეული: სოფო ბედია – „გელოდი“ (კომპოზიტორი და ტექსტი: ლეილა ლეგაშვილი)

„ავტორადიოს“ რჩეული: New One-Artificial Love (კომპოზიტორი და ტექსტი: სერგი გვარჯალაძე, ბაკუნა ნოზაძე/Genetic Code)

ტელეკომპანია MusicBox-ის რჩეული: მასტერი – „დამსინა“ (კომპოზიტორი და ტექსტი: მასტერი)





The architect, the engineer, the designer, all of them participate to the development and the construction of an upcoming world at their own level. Together, by looking further, beyond preconceived ideas and well-established concepts, these entrepreneurs, these creators, have the power to make up new rules, propose new directions: innovative facilities and housing bringing new living conditions, making room for new ways of moving, of consuming energy, to counter major environmental challenges of our era and others to come. The prizes of the Jacques Rougerie Foundation support and accompany this approach.

Innovation, architectural disruption, sustainable development and resilience against climate changes are the keywords of this 7th edition of the international competition in architecture of the Jacques Rougerie Foundation – Institut de France.

The Fondation's awards



Every architectural project submitted must fall within one of the two fields: the Sea, guardian of our natural and societal environments; or Space, field of development and technological applications that are unavoidable for the future of our civilization. This year, the Foundation adds to the grand prix – which are open themed – three more specific themes, the «focus», to deliver a new, prospective vision, targeting one issue in the medium term or preparing oneself for an ecological and social emergency on one continent.

Innovation and architecture for the sea awards - Louis Vicat

- Grand Prix – € 7 500
- Focus: The ports of the future – € 2 500

Innovation and architecture for space awards

- Grand Prix – € 7 500
- Focus: Solar power satellites – € 2 500

Architecture and sea level rise awards

- Grand Prix – € 7 500
- Focus : The African coastline – € 2 500

Each jury reserves the rights to attribute the Grand prix to the laureate of the category's focus award thus attributing him or her both prizes. It is possible to win both the prizes of a category if the project responds to the requirements and shows excellence.

Conditions of participation

The competition is free and is destined to architects, engineers, designers, whether they are students or professionals. The candidates are invited to put together multidisciplinary teams for the competition in order to value collective thinking and cross-curricular competencies.

Registration/Project submission

A single website is made available for the candidates: <https://sqore.com/opportunity/international-competition-in-architecture>

Jury

The Jacques Rougerie Foundation is supported by an international network of multidisciplinary experts in their respective fields: the Sea, Space, and Sea level rise. This year, the Foundation is honoured to receive the support from the organisation Afrikarchi to accompany it with the focus «The African coastline».

Key dates

- May 30th 2017: Registration opening
- November 19th 2017: Submission closing
- December 4th – 8th 2017: Jury meeting
- January 2018: Award ceremony

<https://sqore.com/opportunity/international-competition-in-architecture>