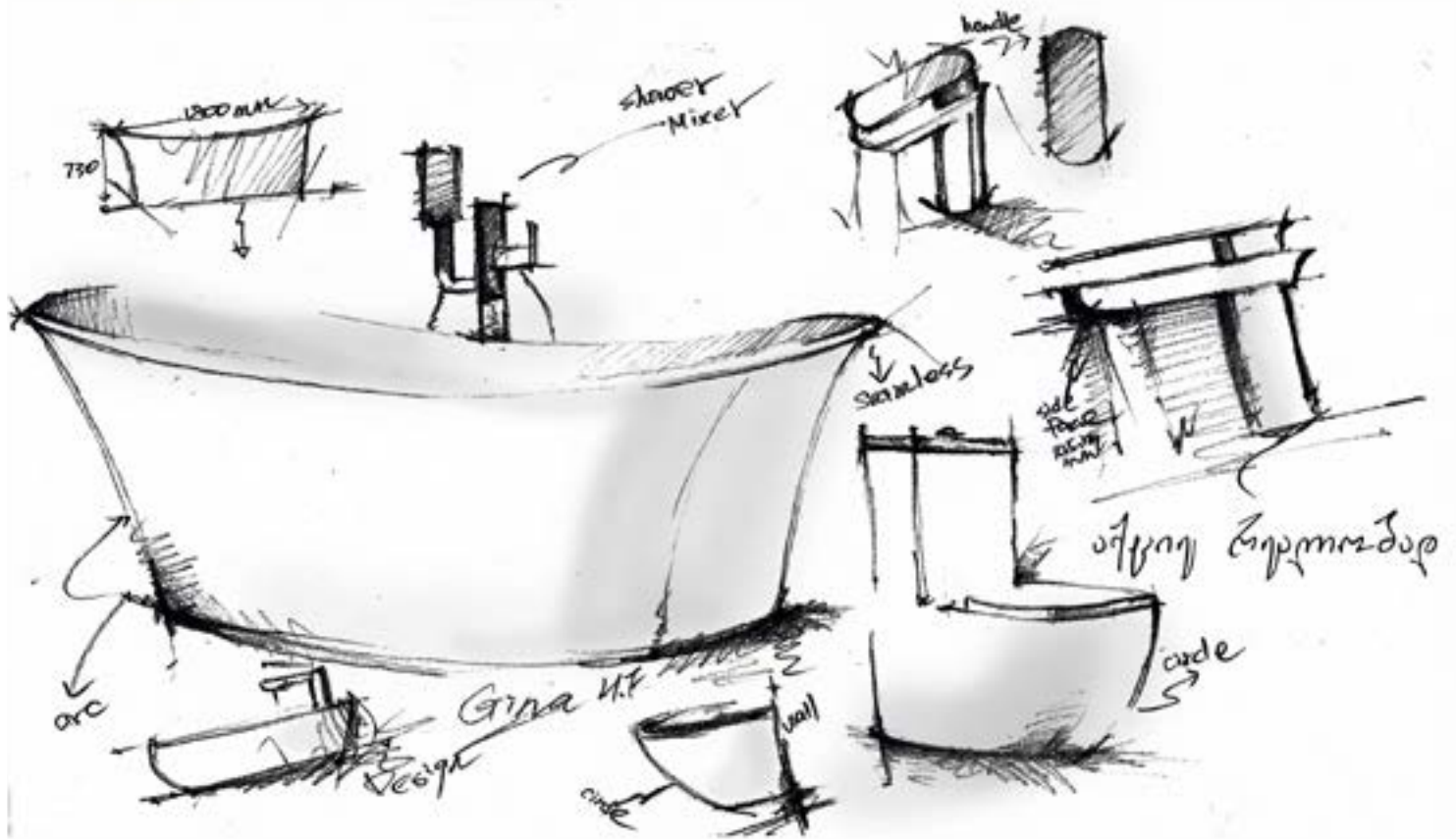




შექმენი შენი სტილით



ვამზადებთ ჩვენი პროდუქტის პროექტებს

hansgrohe

AXOR

DURAVIT

GROHE

Roca

GEBERIT

BRAVAT

SANIT

BEMETA

COLOMBO

CRÉO
CERAMIQUE

QUICK STEP

BOEN
POLSEA

KRONOTEX

KRONOPOL

MAPEI

FLORIM

EMIL
CERAMICA

CAMPENIA
CERAMICA

Keraben

FABRESA

VIDREPUR

გალერეა დემასი

მის.: თბილისი, მშენებლის ხეივანი 66

www.gallerydemasi.ge

კერამოგრაფიის ფილმის უახლესი კოლექციები "გალერეა დემასში"

გალერეა დემასის შოურუმში მრავლადაა წარმოდგენილი კერამოგრაფიის, როგორც პატარა და საშუალო, ასევე დიდი ზომის ფილები, რომლებიც გამოირჩევა თავისი დიზაინითა და სტილით. გვსურს, რომ წარმოგიდგინოთ რამდენიმე მათგანი.



NARCISO
RUSTY MIRRORED SURFACE

Narciso - არის უნიკალური კოლექცია, რომლის ინსპირაციად იქცა ანტიკური სარკის ზედაპირი. ანტიკური სარკე ეს არის ბუნებრივი ნივთიერებების ზემოქმედებით დაუანგული და დროის მსვლელობით მკრთალად დაბურული ზედაპირი, რომელიც დახვეწილად და ელეგანტურად არის გადმოტანილი Narciso კოლექციის ფილებზე.



ამ კოლექციაში ყველა დეტალი ხაზგასმულია პრიალა და მქრალი ზედაპირის საშუალებით, რომლებიც უზრუნველყოფს ორიგინალურ ესთეტიკას და შეხების სასიამოვნო შეგრძნებას. ფილები ხელმისაწვდომია ოთხ ფერში და იდეალურია, როგორც საერთო ფართისთვის, ასევე ინდივიდუალური ოთახებისთვის, სადაც გვსურს მივიღოთ გამოგნებული ვიზუალური ეფექტი.

Perla

Argento

Topazio

Zaffiro

Narciso - კოლექციას დამატებით აქვს ულამაზესი დეკორი, რომლის დიზაინიც შექმნილია ანტიკური სარკის ნამსხვრევებისგან. ის ჰარმონიულად ერწყმის ფილის სადა ფერებს და ამ, ისედაც უნიკალურ კოლექციას, დამატებითი სტილისტური შტრიხებით ავსებს.



Splendour and Magnificence / ბრწყინვალება და გლამური.



PRECIOUS კოლექციით, მბრწყინავი კვარცის კრისტალები ხდება ინტერიერის დიზაინის დიდებული ხელსაწყო.

TELE *di* *Marmo*
PRECIOUS



PRECIOUS - სუფთა და მბზინვარე როგორც კრისტალი



ემილსერამიკამ (Emileramica) ბუნებრივი კვარცი შთაგონების წყაროდ გამოიყენა და გადაწყვიტა შეექმნა ამ ქვის ხელახალი ინტერპრეტაცია. სწორედ ამ შთაგონებითა და გადაწყვეტილებით შეიქმნა კოლექცია PRECIOUS, რომლის სტრუქტურაში ასახული არის კვარცის კრისტალების კავშირი. კოლექცია წარმოდგენილია სამ ბუნებრივ ფერში.

დეკორატიული ხელოვნების უმაღლესი დონის მიღწევით ემილსერამიკამ შექმნა აქატის ქვის ახალი ვიზუალი, რომელიც ამ კოლექციის განუყოფელ ნაწილად იქცა და ამასთანავე, შესაფერის ფერთა გამაშია წარმოდგენილი.



PRECIOUS - კოლექცია წარმოდგენილია სხვა და სხვა ზომებში, რომელთაგან აღსანიშნავია ეგრეთწოდებული "სლების" (Slab) ფორმატი, სადაც 120X280 - ზე ზომა, საშუალებას იძლევა სრულად დავინახოთ კვარცის კრისტალებისა და აქატის ბუნებრივი სილამაზე.



ამ კოლექციის ნახვა და შექმნა შეგიძლიათ ექსკლუზიურად "გალერეა დეზანში"

AAG

Association of Architects of Georgia
საქართველოს არქიტექტორთა ასოციაცია

ბამოთსაშენი – საქართველოს არქიტექტორთა ასოციაცია
და დიმიტრი მოსულიშვილი

მთავარი რედაქტორი – ნინო ლაღიძე
ნაწილობრივ – ნინო ლაღიძე, დიმიტრი გელოვანი.
კომპიუტერული დიზაინი - ირმა ჯიშკარიანი

**PUBLISHER - ASSOCIATION OF ARCHITECTS
OF GEORGIA and Dimitri Mosulishvili**

CHIEF EDITOR - Nino Laghidze
INFORMATION - Nino Laghidze, Dimitri Gelovani
COMPUTER GRAPHIC - Irma Jishkariani

www.archias.ge

0171 თბილისი, ბუბუქის ქ. N3
მობ: +995 593 42 74 73

3 Berbuki str., 0171, Tbilisi, Georgia
Mob: +995 593 42 74 73

<http://www.archias.ge>
[http:// www.archiaward.com](http://www.archiaward.com)
E-mail: style.magazine2022@gmail.com

STYLE

Architecture, Interior, Design

სარეკლამო ტექსტის შინაარსზე
რედაქციის პასუხს არ ატარებს

არქიტექტორებისა და დიზაინერების საყურადღებოდ!

საქართველოს არქიტექტორთა ასოციაცია და ვენდი "სტილი" აცხადებს თქვენთან თანამშრომლობას.
გთხოვთ, მოგვანდოთ თქვენს მიერ ხელმოწერილი არქიტექტურულ-ინჟინერული პროექტები. მათ შორის საეკონომიკური განთავსების
იქნება ვენდი "სტილის" მომდევნო ნომერში, ხისთვისაც წინასწარ გიხდით მადლობას.
ვენდის ხელმოწერა იკრებს უფლებას გაცნობთ მასალის მომზადებისა და პუბლიკაციისათვის აუცილებელი პირობა - ვენდში
გამოსაქვეყნებელი მონეტის წარმოდგენილი იქნას მისი ამსახველი ფოტო-მასალის მაღალმანკის ხარისხით - ავტომატურად უზრუნვე-
ლყოს მონეტის პირობითი ფოტოგადაღება.
დახუცდეს თანავეგობით ვინაობა!



Amphibolin

- ✓ ძლიერი დატვირთვის მქონე ზედაპირებისთვის
- ✓ სუსტი სუნის მქონე
- ✓ კარგად ექვემდებარება წმენდას





კონფერენცია - „სივრცის დაგეგმარება - საქართველო 2023“



საქართველოში სივრცის დაგეგმარების გეგმაზე მუშაობა იწყება. ამ მიზნით, ქვეყანაში პირველად, სივრცითი ფორუმი ჩატარდება. კონფერენცია - „სივრცის დაგეგმარება - საქართველო 2023“ 25 აპრილს დაიწყება და სამ დღეს გაგრძელდება. სივრცითი და ქალაქთმშენებლობითი განვითარების სააგენტოს ორგანიზებულ საერთაშორისო ფორუმში მონაწილეობას, ადგილობრივთან ერთად, უცხოელი ექსპერტები მიიღებენ.

კონფერენციის ფარგლებში, ექსპერტები თემატურ ჯგუფებში განაწილდებიან და საქართველოს სივრცის დაგეგმარების გეგმაზე იმუშავენ. სამუშაო თემატიკა განსახლების სისტემას, სატრანსპორტო და საინჟინრო ინფრასტრუქტურას, სივრცით და ქალაქთმშენებლობით კანონმდებლობას, ეკონომიკურ, სოციალურ-კულტურულ განვითარებას, გარემოსა და კლიმატის ცვლილების მართვას მოიცავს.

ექსპერტები წინასწარ გაეცნობიან ტექნიკურ დავალებას და სივრცის დაგეგმარების საკვლევი არელების გაცნობის მიზნით, წინასწარ შერჩეულ ლოკაციებს ესტუმრებიან. გაანალიზებენ საქართველოში არსებული სივრცის დაგეგმვის მდგომარეობას, დაასაბუთებენ ქვეყნის სივრცის დაგეგმარების საჭიროებას, განიხილვენ არსებულ გამოწვევებს, საუკეთესო საერთაშორისო პრაქტიკას და ტექნიკური დავალების შეიმუშავებენ რეკომენდაციებს. ამ პროცესში, მონვეული საერთაშორისო ექსპერტების ჩართულობით, უზრუნველყოფილი იქნება საუკეთესო უცხოური გამოცდილების გაზიარება.

ექსპერტებისგან შემდგარი თემატური ჯგუფები მოამზადებენ საბოლოო დასკვნებს და წარმოადგენენ პრეზენტაციებს. ამ მასალაზე დაყრდნობით, შემუშავდება დასკვნითი რეზოლუცია.

კონფერენციის შედეგად უზრუნველყოფილი იქნება საქართველოს სივრცის დაგეგმარების გეგმის ტექნიკური დავალების დეტალური განხილვა, სივრცის დაგეგმვის მეთოდოლოგიის ფართო საზოგადოებისთვის გაცნობა, პროცესში მონაწილე მხარეების ინფორმირება და მათი ჩართულობის უზრუნველყოფა. კონფერენციის ფორმატი საქართველოს სივრცის დაგეგმარების გეგმის ტექნიკური დავალების საერთაშორისო საუკეთესო პრაქტიკის შესაბამისად მომზადებას გახდის შესაძლებელს.

კონფერენციის გახსნას აღმასრულებელი და საკანონმდებლო ხელისუფლების, ადგილობრივი თვითმმართველობის ხელმძღვანელი პირები, საქართველოში აკრედიტებული დიპლომატიური კორპუსის და საერთაშორისო ორგანიზაციების წარმომადგენლები, პროფესიული და აკადემიური სფეროს წარმომადგენლები დაესწრებიან.

სივრცითი დაგეგმვისა და ქალაქთმშენებლობითი დაგეგმარების პოლიტიკის ეროვნულ დონეზე განსაზღვრასა და გატარებას სივრცითი და ქალაქთმშენებლობითი განვითარების სააგენტო უზრუნველყოფს. ამ პროცესის უმნიშვნელოვანეს ნაწილს კი, საქართველოს სივრცის დაგეგმარების გეგმის (NSDP) შემუშავება და გატარება წარმოადგენს.



THERMOSAN NQG

ფასადის საღებავი



GROHE Blue -ს წყლის სისტემა ნებისმიერ წყალს განუმეორებელ გემოს აძლევს

- მოერიდეთ ბოთლებში ჩამოსხმულ წყალს: GROHE Blue-ს წყლის სისტემა საშუალებას გვაძლევთ ვმართოთ ეკოლოგიურად სუფთა ცხოვრების წესი
- წარმოუდგენელი კომფორტი: გემრიელი სასმელი წყლის საკუთარი წყარო
- GROHE Blue - ს წყალი ყველა გემოვნებისთვის - გაცივებულიდან ცქრიალამდე.



ადამიანები ყოველთვის აძლევენ უპირატესობას ადგილობრივ პროდუქტებს, რადგან ისინი უფრო ახალია, ეკოლოგიურად სუფთა და უსაფრთხოა. იგივე ეხება სასმელ წყალს, რომელიც ხშირად ავიწყდებათ ეკოლოგიურად ცხოვრების სურვილის ფონზე. ონკანის წყალზე გადასვლა არის არჩევანი, რომელიც ცვლის ცხოვრებას: სასმელი წყალი, რომელიც პირდაპირ სამზარეულოს ონკანიდან მიედინება, გაძლევთ საშუალებას იხელმძღვანელოთ ეფექტური და ეკონომიური ცხოვრების წესის უსაზღვრო რესურსებით. ეს გიხსნით მძიმე ყუთებისა და ბოთლების ტარების აუცილებლობისგან, სახლში მათი შესანახი ადგილის ძიებისგან და რაც მთავარია, შესაძლებელს ხდის პლასტმასის მოხმარების შემცირებას. მაშინაც კი, თუ ოჯახის წევრებს მოსწონთ გაზიანი სასმელი, მისი მოპოვების პრობლემა არ იქნება: GROHE Blue Home-ს წყლის სისტემა ალტურვილია სპეციალური გამაგრილებელი-კარბონიზატორით, რომელიც ჩამუნებული 5-საფეხურიანი ფილტრით და არა მხოლოდ მნიშვნელოვნად აუმჯობესებს გემოს, არამედ საშუალებას გაძლევთ დალიოთ გაცივებული, ძლიერი ან ოდნავ გაზიანი. GROHE Blue წყლის სისტემა გაცილებით აადვილებს ეკოლოგიურობის შენარჩუნებას და ყოველთვის მზად ყოფნას სტუმრების მისაღებად.



უთხარი, არა - პლასტმასის ბოთლებს

GROHE Blue-ს წყლის სისტემის დაყენება სახლში საშუალებას გვაძლევს დავლიოთ არა მხოლოდ სუფთა გაფილტრული, გაცივებული და, სურვილის შემთხვევაში, ცქრიალა წყალი პირდაპირ სამზარეულოს ონკანიდან, არამედ საუკეთესო საშუალებაა ბოთლში ჩამოსხმული წყლის თავიდან ასაცილებლად, რაც ნიშნავს, რომ თქვენ შეგიძლიათ ნელილი შეიტანოთ პლანეტის პლასტიკისგან დაბინძურებაში და შეამციროთ CO2-ის გამოყოფა ატმოსფეროში, შეამციროთ წყლის რაოდენობა რომელიც იხარჯება ბოთლებში წყლის ჩამოსახმელად (პლასტმასის ბოთლში 1 ლიტრი წყლის ჩამოსახმელად იხარჯება 7 ლიტრამდე წყალი). ამგვარად, GROHE Blue ნამდვილად ცვლის თამაშის წესებს და საშუალებას აძლევს ყველას აქტიურად შეინარჩუნოს ბუნებრივი რესურსები.

GROHE Blue - გამართივე შენი ცხოვრება

GROHE Blue წყლის სისტემა წარსულში ტოვებს სასმელი წყლის დეფიციტს და სუპერმარკეტში დაუგეგმავ გასვლებს, როდესაც სტუმრები დაუპატიჟებლად მოდიან. ამასთან ერთად, სახლში ყველას ექნება წვდომა სასმელ წყალზე მთელი დღე-ღამის განმავლობაში, კვირაში 7 დღე.

წყალს ვსვამთ სიამოვნებით

რომელ წყალს ანიჭებთ უპირატესობას: ცქრიალას, ყინულოვანს თუ ოთახის ტემპერატურის? GROHE Blue-ს სახლის წყლის სისტემა საშუალებას გაძლევთ დალიოთ თქვენთვის სასურველი გემოს წყალი პირდაპირ თქვენი სამზარეულოს ონკანიდან. ამისათვის საკმარისია სენსორულ ლილაკზე მსუბუქი შეხება! ბრენდის წყლის სისტემების კიდევ ერთი პლუსი არის ის, რომ სასმელი და ონკანის წყალი არასოდეს ირევა ერთმანეთში, რადგან ისინი შედიან მიქსერის გასასვლელში სხვადასხვა წყლის ხაზებით. პროდუქტის გული არის გამაგრილებელი-კარბონიზატორი, რომელიც ალტურვილია უახლესი ფილტრაციის ტექნოლოგიით. იგი თავიდან იცილებს, არა მხოლოდ ბაქტერიულ დაბინძურებას, არამედ პლასტმასის უმცირეს ნაწილაკებსაც კი, რაც წყალს სუფთა და გემრიელს ხდის - თუნდაც ყავა და ჩაი ახლებურად გამოავლენენ თავიანთ არომატებს. გამოყენებული ფილტრის 99% გადაშუავებადია; უბრალოდ დაბრუნეთ იგი GROHE-ში და კომპანია გადასცემს მას თავის მომწოდებელს - BWT-ს გადასამუშავებლად. განახლებული სისტემით GROHE Blue კიდევ უფრო მდგრადია.





 GROHE Feldmühleplatz 15, 40545 Düsseldorf
 Phone: +49 (0)211/9130-3000
 www.grohe.com
 Media contact: HERING SCHUPPENER

Unternehmensberatung für Kommunikation GmbH »Berliner Allee 44, 40212 Düsseldorf, Germany
 Phone: +49 (0)211. 430 79-266/-289
 E-Mail: grohe@heringschuppener.com






GROHE Feldmühleplatz 15, 40545 Düsseldorf
 Phone: +49 (0)211/9130-3000
 www.grohe.com


 Pure Friends an Wasser

Media contact: HERING SCHUPPENER
 Unternehmensberatung für Kommunikation GmbH Berliner Allee 44, 40212 Düsseldorf, Germany
 Phone: +49 (0)211. 430 79-266/-289
 E-Mail: grohe@heringschuppener.com







GROHE Red - მდულარე წყალი მყისიერი შეხებით და 100%-იანი უსაფრთხოება

ყურადღება, მდულარე წყალი! გჭირდებათ მდულარე წყალი ყველა, ჩაის ან მაკარონის მოსამზადებლად? თქვენ არ მოგიწევთ წყლის დიდი ხნის განმავლობაში ადუღება. უბრალოდ დააჭირეთ ლილაკს თითო თქვენს სამზარეულოს ონკანზე და GROHE Red მყისიერად გამოყოფს მდულარე გაფილტრულ წყალს. მონყობილობა არა მხოლოდ მარტივი სამართავია, არამედ აბსოლუტურად უსაფრთხოა, განსაკუთრებით ბავშვებისთვის. რაც შემონახულია და დამონახულია TÜV (გერმანიის ტექნიკური ექსპერტიზის ასოციაცია) სტანდარტის მიხედვით. GROHE Red-ის კიდევ ერთი პლუსი არის მისი ეკონომიურობა. სისტემა საშუალებას გაძლევთ

გააკონტროლოთ წყლის, ელექტროენერჯის მოხმარება და ხარჯები, რაც მოხმარებელს მაქსიმალურ კომფორტს უქმნის.

დიზაინისა და ფუნქციის ერთობლიობა

სისტემა აღჭურვილია მრავალფეროვანი დიზაინის მიქსურით, რომელიც იდეალურად ჯდება ნებისმიერი სამზარეულოს ინტერიერში. მონო ვერსიაში, სადინარი შეიძლება დამონტაჟდეს უკვე მოქმედი სამზარეულოს მიქსურის გვერდით. Duo ვერსია აღჭურვილია ცალკეული წყლის მილებიანი მიქსურით, რომლებითაც ხდება მდულარე და ჩვეულებრივი ონკანის წყლის მიწოდება.

GROHE Red 3 ან 5,5 ლიტრიანი ქვაბს აქვს ინტეგრირებული ფილტრი და განსაზღვრულია ნებისმიერი სამ-

ზარეულოს ნიჭარას ქვეშ სწრაფი მონტაჟისთვის. ფილტრი იყოფება GROHE-ს ონლაინ მაღაზიაში და მისი შეცვლა ადვილად შესაძლებელია მომხმარებლის მიერ სპეციალური ხელსაწყოების გარეშე. ჩვეულებრივი ჩაიდანისგან ან ქვაბისგან განსხვავებით, რომელითაც წყალს გაზქურაზე ვაცხელებთ, GROHE Red სისტემა უზრუნველყოფს იმდენ მდულარე წყალს, რამდენიც საჭიროა. უფრო მეტიც, თუ თქვენ გჭირდებათ ერთდროულად ბევრი მდულარე წყალი, მაგალითად, სპაგეტის მოსამზადებლად, ეს არ იქნება პრობლემა. სპეციალური "ქვაბის შევსების" ოფციის საშუალებით, შეგიძლიათ დაუყოვნებლივ მიიღოთ 3 ლიტრამდე მდულარე წყალი და, აბსოლუტური კომფორტი: შევსების ფუნქციის გააქტიურების შემდეგ აღარ არის საჭირო ლილაკზე ხელახლა დაჭერა - სისტემა ავტომატურად გამოირთვება 60 წამის შემდეგ.

TÜV სერთიფიკატი - GROHE Red-ის უსაფრთხოების გარანტი

უსაფრთხოება უპირველეს ყოვლისა! GROHE Red აადვილებს ჩაის მოდუღებას ან ბავშვის ბოთლის გარეცხვას მდულარე წყლით პირდაპირ მიქსურიდან დამწვრობის გარეშე. ყოველივე ამასთან ერთად, სისტემა აღჭურვილია სპეციალური დაპატენტებული დანამატით, რომელიც მთლიანად აფერხებს ცხელი წყლის გამწვევას. თუ ლილაკიდან ხელს აიღებთ, წყალი მაშინვე ითიშება. უფრო მეტიც, GROHE CoolTouch ტექნოლოგია უზრუნველყოფს, რომ ონკანის ზედაპირი ყოველთვის გრილი იყოს. GROHE Red-ზე მუშაობისას GROHE-სპეციალისტები, პირველ რიგში ფიქრობდნენ ყველაზე პატარა მომხმარებლების უსაფრთხოებაზე. ამიტომ სისტემა აღჭურვილია ბავშვის დაცვის სპეციალური ფუნქციით: მდულარე წყლის ჩასართავად დააჭირეთ ChildLock ლილაკს ერთი წამის განმავლობაში. ავტომატური ნაკადის გამორთვის ფუნქცია მყისიერად წვეცეს ნაკადს, როდესაც ლილაკიდან ხელს აიღებთ. მონყობილობის უსაფრთხოება აკმაყოფილებს უახლეს სტანდარტებს და დამონახულია TÜV-ის მიერ.

იდეალური დუგეტი თქვენი სამზარეულოსთვის: GROHE Red და GROHE Blue Home

მდულარე წყალი გჭირდებათ თუ ცივი გაზიანი, GROHE Red-ის და GROHE Blue Home-ის წყლის სისტემები საშუალებას გაძლევთ ჩამოისხათ ნებისმიერი წყალი პირდაპირ თქვენი სამზარეულოს ონკანიდან! GROHE Red ჩაანაცვლებს თქვენს ჩაიდანს სამუდამოდ, ხოლო GROHE Blue Home ჩაანაცვლებს ბოთლებში ჩამოსხმულ წყალს ან წყლის დამოუკიდებელი ფილტრაციის მონყობილობებს. GROHE Water Systems ავსებენ ერთმანეთს და უზრუნველყოფენ თქვენს სამზარეულოში გემრიელი და ჯანსაღი წყლის პერსონალურ წყაროს.



Pure Freude an Wasser GROHE

GROHE Feldmühleplatz 15, 40545 Düsseldorf Phone: +49 (0)211/9130-3000 www.grohe.com Media contact: HERING SCHUPPENER

Unternehmensberatung für Kommunikation GmbH w/Berliner Allee 44, 40212 Düsseldorf, Germany Phone: +49 (0)211. 430 79-266/-289 E-Mail: grohe@heringschuppener.com

IBEW IDEAL 620322 628218

GORGIA SIDO

GROHE Pure Freude an Wasser

GROHE Feldmühleplatz 15, 40545 Düsseldorf Phone: +49 (0)211/9130-3000 www.grohe.com Media contact: HERING SCHUPPENER Unternehmensberatung für Kommunikation GmbH Berliner Allee 44, 40212 Düsseldorf, Germany Phone: +49 (0)211. 430 79-266/-289 E-Mail: grohe@heringschuppener.com

GORGIA SIDO IBEW 6203 6282



განახლებული GROHE Eurosmart-ის ასორტიმენტი - პროდუქცია ყველა შემთხვევისთვის

- 1999 წლიდან ყველას ფაქტობრივად: GROHE Eurosmart-ის მუდმივ თაობის პროდუქციის ფართო არჩევანი
- GROHE-ს პირველი პიბრიდული მიქსერი - „ორი ერთში“ - აერთიანებს ერთბერკეტის დიზაინის უპირატესობებს
- მათთვის, ვისაც დამატებითი დაცვა სჭირდება: GROHE SafeStop ტექნოლოგია გიცავთ დამწვრობისგან
- თანამედროვე და მუდმივი დიზაინი, რომელიც შეესაბამება ნებისმიერ სტილს - დღეს და ხვალ

ყოველდღიური რიტუალები და კომფორტი ცხოვრების ყველა ეტაპზე სააბაზნოში ჩვენი ცხოვრების აუცილებელი ატრიბუტია. სახლი არის ჩვენი იდენტობის ნაწილი, შეტად პირადი მომენტებისთვის უსაფრთხო ადგილი. სახლის პირობებში პიგიუნის დაცვა, განსაკუთრებით ძველი თაობის ნარკომოდგენლებისთვის, მთავარი საზრუნავია. ამ შემთხვევაში შესაბამისი კომფორტი იძლევა დამოუკიდებლობისა და თავისუფლების განცდას. ამის გასაღები კი, არის ის, რომ დავიწყოთ ფიქრი აბაზანის სწორად აღჭურვაზე დღეს - ადრევე, რომ მზად ვიყოთ ხვალისთვის.

ბერკეტის ვარიანტები მრავალფეროვანი ცხოვრების წესისთვის

GROHE-ს პროდუქტები ასაკოვანი ადამიანებისთვის აუცილებელი არ არის გამოირჩეოდეს ძველებური იერით. საუკეთესო მაგალითია განახლებული GROHE Eurosmart. მისი ხაზის დიზაინი ძალიან დახვეწილია, აბაზანის მოვლა გაადვილებულია მოხუცებისთვის.



ვის და/ან შეზღუდული უნარების მქონე ადამიანებისთვის.

ჩვენ შევიმუშავეთ GROHE Eurosmart ონკანის პიბრიდული ვერსია, რომელიც აერთიანებს შეხებით და ხელით მართვის უპირატესობებს. სხვა, მაგალითია, ასევე, წყლის რეგულირების ახალი სახელურები, რომლებიც ადვილად გვუბნა ცხოვრების სხვადასხვა სიტუაციას და მომხმარებლის ინდივიდუალურ მოთხოვნებს: ნაგრძელებული სახელურები ამარტივებენ ექიმების ყოველდღიურ მუშაობას, ხოლო მარყუჟიანი - იდეალურია ბავშვებისთვის და მოხუცებისთვის. GROHE Eurosmart არის დასტური იმოსა, რომ ინოვაცია ეხება არა მხოლოდ ახალი პროდუქციის ხაზების შექმნას,

არამედ არსებული პროდუქტების განახლებას, მით უმეტეს, თუ ეს უკანასკნელი განსაკუთრებით პოპულარულია. ეს არის ადამიანებზე ორიენტირებული გადამწყვეტილებები, რაც გვაძლევს საშუალებას შევქმნათ უკეთესი სახლი - ამბობს იონას ბრენვალდი, LIXIL EMENA-ს ლიდერი.

პროდუქციის უნივერსალურობა საუკეთესო ფორმით

როცა საქმე შეეხება სიბერეს, კომფორტის გარდა, განსაკუთრებულ როლს ასევე ასრულებს უსაფრთხოების დაცვა. Eurosmart SafeStop უზრუნველყოფს ეფექტურ თერმოსტატულ დაცვას ცხელი წყლის მაქსიმალური ტემპერატურის წინააღმდეგ შეზღუდვით. ის უზრუნველყოფს წყლის სასურველი ტემპერატურის შენარჩუნებას და ცხელი წყლის ეფექტურად გათიშვას, თუ ცივი წყლით მომარაგება შეწყდება. განსაკუთრებით მნიშვნელოვანია - დანერგულებებისთვის, ბავშვებისთვის, მოხუცებისთვის ან შეზღუდული მოტორიკის ან უნარების მქონე ადამიანებისთვის.

თანამედროვე დიზაინის კომბინაცია, კომფორტის მაღალი დონესთან, ინსტალაციის სიმარტივესთან და მრავალმხრივი არჩევანის შესაძლებლობა Eurosmart მიქსერს მომავლის აბაზანისთვის ნამდვილ გამორად აქცევს.



ავიჯი &
განათება

new
garden

be happy

NARDI
YOUR OUTDOOR LIVING

თბილისი
ალმაგნეგლის ხეივანი №199
თვალჭრელიძის №2 (ისტ ფონიეთი)

ქ. ბათუმი
შარტავას ქ. №7
ხიმშიაშვილის ქ. №1

☎ 032 2 20 24 24

🌐 www.newlight.ge

ARCHITECTURAL AWARD 2023

In the month of April 2023
the exact date of uploading
the works of those wishing to participate in the international competition
Architectural Prize 2023 - will be announced

ARCHITECTURAL AWARD
Instagram
Facebook

ORGANIZERS OF THE ARCHITECTURAL AWARD

AAG
Association of Architects of Georgia

STYLE
ARCHITECTURE EXTERIOR DESIGN

17

YEARS OF SUCCESSFUL WORK



CONTACT US

+995 93 42 74 73 (Nino Lagidze)
architecturalaward@gmail.com
3 Berduli str., 0171 Tbilisi, Georgia

HOME VISION

AUTHENTIC, INNOVATION AND QUALITY



📍 დავით აღმაშენებლის ხეივანი 1კმ. №13
0131 ქ. თბილისი, საქართველო
☎ +995 596 70 40 40 +995 596 76 40 40
📌 HomeVision.ge



caccaro

HOME VISION –ის შოურუმი
წარმო გიდგენთ
ჩვენი რეალობისთვის
სრულიად ახალ ბრენდს,
CACCARO-ს პროდუქციას



Caccaro დაარსდა 1958 წელს იტალიის პროვინცია პადუაში ხელოსან სალვინო კაკაროს მიერ და დღემდე რჩება საოჯახო ბიზნესად. დღეს, კომპანიას დამფუძნებლის შთამომავლები მართავენ. აქ, თანამედროვე ტენდენციების გათვალისწინებით წინამორბედ ტრადიციებს პატივს სცემენ. CACCARO არის ერთ-ერთი პირველი კომპანია იტალიაში, რომელიც ავეჯის ზედაპირის დამუშავებისთვის იყენებს ეკოლოგიურად სუფთა, ბუნებრივ საღებავებს. ბრენდის ყველა ელემენტი მთლიანად დამზადებულია იტალიაში.



caccaro

CACCARO გთავაზობთ ავეჯს, როგორც დღის ინტერიერის, ასევე ღამის ზონებისთვის. ბრენდის მთავარი მახასიათებელია მოდულური სისტემები (გასახდლების, კარადების, კომოდების, და სხვ.) თუმცა, ქარხანა არ შემოისაზღვრება მხოლოდ, ექსკლუზიური, მასიური ავეჯით - იგი გთავაზობთ ელეგანტურ საწოლებს, პატარა მიმაგრებული მაგიდებით და ტუმბოებს.



ღ დავით აღმაშენებლის ხეივანი 1კმ. №13
0131 ქ. თბილისი, საქართველო
☎ +995 596 70 40 40
+995 596 76 40 40
f HomeVision.ge



ოჯახური ტრადიციის გაგრძელებით, Caccaro-ს ქარხნის მფლობელები აწარმოებენ თანამედროვე მასიურ ავეჯს, გვთავაზობენ ნივთების შენახვის მრავალფარიან ტულ სისტემებს, გარდერობებსა და გასახდლებს, ასევე მზა გადაწყვეტილებებს საძინებლებისთვის და დერეფნებისთვის. ყოვლისმომცველ FreedHome-ის პროგრამას სახლის ყველა სივრცისთვის, რომელიც აერთიანებს Caccaro-ს ყველა ფუნქციურ მოდულურ კოლექციას, ქარხანამ დაამატა Wallover-ის შენახვის უახლესი სისტემა.

caccaro

Caccaro-ს მიერ, Monica Graffeo-სთან თანამშრომლობით, შემუშავებული Wallover სისტემა არჩეულია 2022 წლის ერთ-ერთ სამარკო პროდუქტად და შეტანილია ADI DESIGN INDEX 2022-ის კატალოგში. პუბლიკაცია ADI DESIGN INDEX-ში ერთადერთი შესაძლებლობაა დიზაინის სფეროში ყველაზე პრესტიჟული ჯილდოსთვის საბრძოლველად, Compasso d'oro-ს კონკურსში.

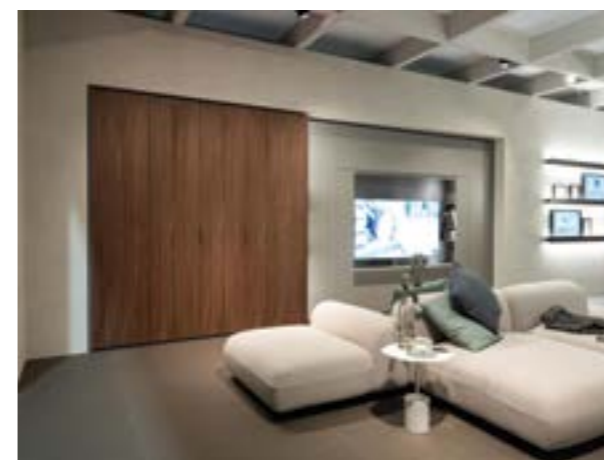


დავით აღმაშენებლის ხეივანი 1კმ. №13
0131 ქ. თბილისი, საქართველო
+995 596 70 40 40
+995 596 76 40 40
HomeVision.ge



მოდულური Wallover® შენახვის სისტემა Caccaro-სგან საშუალებას გაძლევთ შექმნათ ავეჯის კომპოზიციები - თაროები, წიგნების კარადები, პანელები, კომოდები, ტუმბოები და სხვა. ქარხანა გთავაზობთ სხვადასხვა ფორმატის მოდულებს, რომლებიც შეიძლება გაერთიანდეს მრავალფეროვან კომბინაციებში.

caccaro



გვესტუმრეთ Home Vision-ის შოურუმში. ჩვენ გთავაზობთ Caccaro-ს ბრენდის ავეჯის მრავალფეროვან არჩევანს. <https://www.caccaro.com>



დავით აღმაშენებლის ხეივანი 1კმ. №13
0131 ქ. თბილისი, საქართველო
+995 596 70 40 40
+995 596 76 40 40
HomeVision.ge

სარჩევი

Content






იტალიური დიზაინის დღეები თბილისში	38	Italian design Days in Tbilisi
წყალტუბოს ცენტრალური ნაწილის განაშენიანების გეგმა	40	THE DEVELOPMENT PLAN OF THE CITY CENTER OF TSKALTUBO
სასტუმრო ძველ თბილისში	48	Blue balcony“ in the balconies city
შატო ასკანა	54	Chateau Askana
სერპენტაინის პავილიონი 2023	62	House on Tbilisi Hills
ქუთაისის მულტიფუნქციური ხელოვნების ცენტრი	66	
	70	45th international meeting of architect skiers in Mestia, Svaneti



ჰომემეიდი HOMEMADE

კომპანია „ჰომემეიდი“ უმაღლესი ხარისხის ქართული, დახვეწილი და ეკოლოგიურად სუფთა ავეჯის მალაზიაა, რომელიც დაარსდა 2013 წელს და სპეციალიზირებულია ქართულ პოდუქტზე, საკუთარ წარმოებაზე დაყრდნობით კომპანია მუშაობს ავტონომიურად.



 ალმაშენებლოს ხეივანი # 205, მალაზია „ჰომემეიდი“
 <https://www.facebook.com/homemade.ge>
 Tel: 555170500
 Email: elenemgaloblishvili.homemade@ge
 www.homemade.ge



„ჰომემეიდი“ ორიენტირებულია ნატურალური მასალისგან დაამზადოს უმაღლესი ხარისხის ავეჯი, შესაბამისად ვრცელდება გარანტიები წარმოებულ პროდუქციაზე.

შოურუმში წარმოდგენილია მზა პროდუქცია ორიგინალური და იმპულსური. კომპანიის წარმოება მოიცავს ავეჯის წარმოების ფართო სპექტრს: მასიური ხის ავეჯი, ლითონის ავეჯი, რბილი ავეჯი და სხვა აქსესუარები. ადგილობრივი წარმოების გამო გვაქვს შესაძლებლობა, როგორც არსებული მოდელების, ფერებისა და ზომების ცვლილების, ასევე შევქმნათ უნიკალური პროდუქტი მომხმარებლის მოთხოვნის მიხედვით.

„ჰომემეიდი“ ორიენტირებულია ნატურალური მასალისგან დაამზადოს უმაღლესი ხარისხის ავეჯი, შესაბამისად ვრცელდება გარანტიები წარმოებულ პროდუქციაზე.



📍 აღმაშენებლის ხეივანი # 205, მალაზია „ჰომემეიდი“
 🌐 <https://www.facebook.com/homemade.ge>
 ☎ Tel: 555170500
 ✉ Email: elenemgaloblishvili.homemade@ge
 🌐 www.homemade.ge



კომპანია ასევე დაამზადებს მომხმარებლის მიერ მოწოდებული დიზაინის 3D ვარიანტს, რაც მომხმარებელს მისცემს საშუალებას სასურველი ავეჯი გამოიყენონ ობიექტის დიზაინის შექმნაში. ჩვენი გუნდი მუშაობს სრული პასუხისმგებლობითა და სიზუსტით, რათა მივაღწიოთ ხარისხის მაღალ დონეს. „ჰომემეიდი“ გთავაზობთ ასევე განათების დიდ არჩევანს.



📍 აღმაშენებლის ხეივანი # 205, მაღაზია „ჰომემეიდი“
🌐 <https://www.facebook.com/homemade.ge>
☎ Tel: 555170500
✉ Email: elenemgaloblishvili.homemade@ge
🌐 www.homemade.ge

სარჩევი

Content

ტრადიციულის ინდივიდუალურობა

74

The individuality of the traditional

78

Blueorchard Kitchen lounge space

82

Majorel Batumi Reception

სტილისტური მთლიანობა

86

Stylistic integrity

90

Yova Apartment

96

„სიყვარულით, NS “

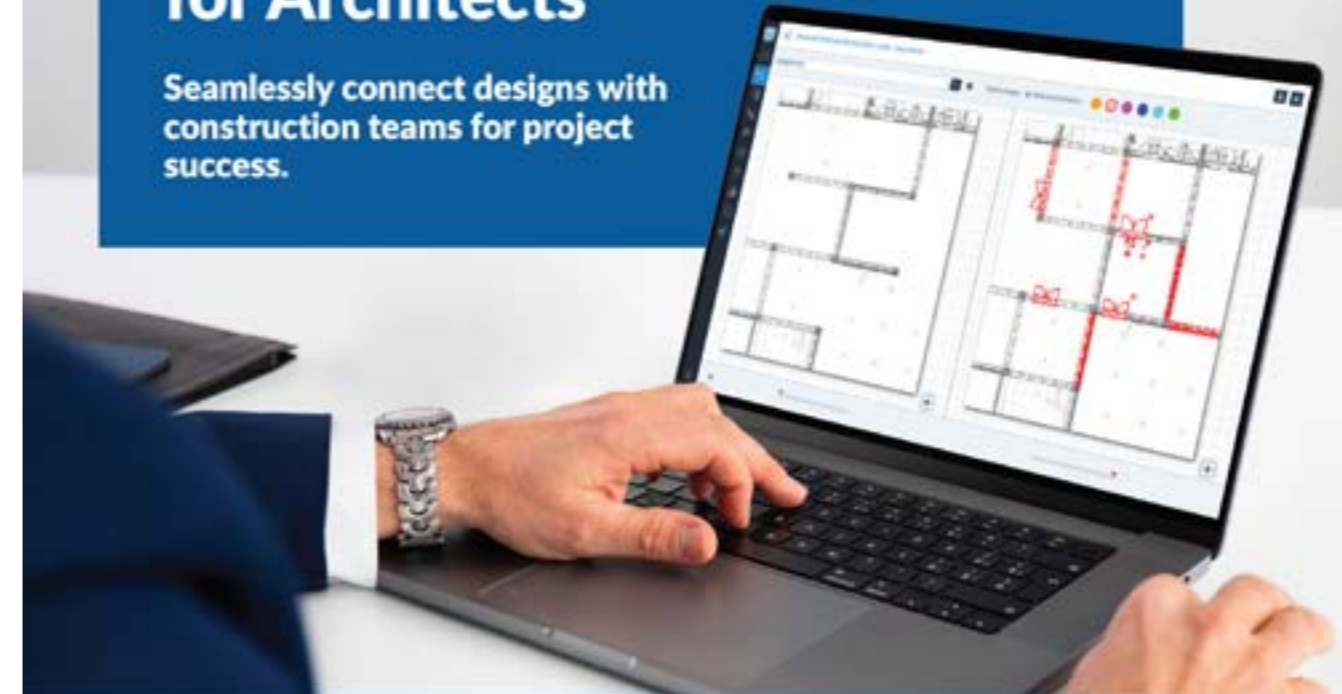
100

Imprint Space in London



Project Management Software for Architects

Seamlessly connect designs with construction teams for project success.



How PlanRadar's architecture project management app benefits you:

- Easy plan & model management
- Effective site inspections
- Stress-free reporting
- Centralised communication
- Effortless project tracking
- Integrations and secure data storage

Some of our successful customers



+995 551 10 99 25
a.mekudishvili@planradar.com
Avtandil Mekudishvili
Official Representative in Georgia



THE ARCHITECTURE OF THE FUTURE FINDINGS FROM PLANRADAR'S RESEARCH INTO BUILDINGS OF THE FUTURE



PlanRadar is launching a series of publications as a new partner of the Association of Architects of Georgia. PlanRadar is a platform- and device-independent, web-based SaaS solution (Software as a Service) for documentation and communication in construction and real estate projects. It can be used for fault and task management, maintenance, building inspections, construction documentation, handovers and more.

As a construction software business with customers around the world, PlanRadar has a keen interest in the global trends affecting architecture. To understand how architects in the countries work in are adapting to change and are planning for the future, the company decided to conduct in-depth research to learn what experts predict architecture in their countries will look like in the coming decades. This research project is about future trends, priorities, and strategies for architecture.

Building design is heavily influenced by local conditions. Architects have always been constrained by what materials are available locally, people's tastes, unique needs, and climatic conditions.

In our globalised era, many of the materials used in buildings, and the trends affecting architecture, are increasingly universal. For example, buildings in practically every country today rely heavily on materials like steel and concrete, whereas in the past local materials like bamboo, stone, clay or even ice dominated. In the same way, architects everywhere are responding to global challenges – particularly climate change and rising temperatures.

Yet differences between countries persist. Looking at climate change again, its impacts will be felt differently across the planet – and therefore affect architecture in unique, localised ways. Architects in the Arabian Gulf, for instance, will need to design for extreme heat, while those in western Europe will need to build for the threat of flash floods.

To ascertain this information, we reviewed predictions, regulations, and analyses about the future of architecture in 12 countries. We sourced publicly available data from experts, independent institutes, professional associations, and government bodies to understand their priorities, ambitions, and strategies. The countries we chose to focus on were the US, the UK, Germany, Austria, France, Spain, Czechia, Slovakia, Hungary, Italy, the UAE, and Poland.

This exercise has revealed several fascinating trends. In this introductory we provide an overview of our key findings about what experts believe the future of architecture will look like in their respective countries.

PlanRadar is a cloud-based construction management tool that has proven to help construction firms save each user up to seven hours per week. Architecture project management software is specifically designed to meet the needs of architects and designers and has features that enable plan sharing, markup of drawings, or collaboration on BIM models. It can also enable communication between different members of complex construction projects.



The main trends in global architecture

1. Sustainability: The leading architectural bodies and experts in all the countries we studied have made commitments to improving the sustainability of the profession. Almost two-fifths of global carbon emissions are attributed to the planet's buildings (through construction, use and demolition), and so architects around the world are keenly aware of their role in improving the sustainability of the structures they design.

2. Net Zero: Net zero construction refers to the creation of carbon-neutral buildings and is a key trend in 10 of the 12 countries. In a net zero building, the materials used, the construction itself, its operation and eventual decommissioning, should produce no emissions. Where this is not possible, carbon offsets are purchased.

3. Liveability and human-centric design: In seven of the 12 countries we studied, a focus on liveability emerges. There is a growing awareness that buildings can be more than just places to work, sleep or pass the time, but that they can be designed in such a way that they improve people's quality of life, health, and wellbeing. While this has long been understood as part of architectural theory and training, it is positive to see it set into the policy of so many countries' architects.

4. Buildings as part of the environment: For many years, buildings have been built with little acknowledgement of the surrounding environment. Regardless of location, they would be built using similar materials and designs. But, in half of countries, architects are now prioritising a more locally-sensitive approach to construction, where the building's surrounding landscape, natural light, orientation, weather and other factors influence the

5. Resilience against extreme weather conditions: As climate change starts to bite, five of the 12 countries say they plan to begin designing more resilient buildings. It is noteworthy that some of the countries which have emphasised the importance of resilience have themselves been significantly affected by extreme weather.

By studying the future projections of 12 countries' architecture experts, we can see that this needs to balance the local and the global remains pertinent today, with local forces exerting increasing pressure as a result of climate change. As the research shows, there are several trends and topics that seem to affect architecture everywhere, with sustainability in particular emerging as a standout factor. Yet, at the same time, global trends don't always translate to the specific context of individual countries, and different nations are taking very different approaches to deal with similar challenges.



+995 551 10 99 25
 a.mekudishvili@planradar.com
 Avtandil Mekudishvili
 Official Representative in Georgia





Instant Plan Sharing & Comparison

- no need to carry around bulky architectural plans and have to stop by the office in route to the site – have team upload those up-to-date plans directly into the app and view them on your mobile devices.

Office and On-Site Collaboration

- have a detailed overview of each site in your own pocket – at any given time. Set tasks and reminders for yourself, your team and all those involved in the project. Document all defects immediately on-site, reducing the need for time-consuming follow-ups at the office.

Quick & Simple Site Inspections

- make annotations directly in the plan, regardless of where you are, and immediately send the alterations to your team.

Client-ready Reports

- always have access to all relevant project documents in the palm of your hand.



„There can be no first-rate buildings without efficient construction documentation. PlanRadar enables our architects and engineers to work simply and quickly on site and in the office..“

Christoph Achammer, Director & Founder of ATP and Professor at the Vienna University of Technology



+995 551 10 99 25 ☎
a.mekudishvili@planradar.com @
Avtandil Mekudishvili
Official Representative in Georgia





იტალიური დიზაინის დღეები თბილისში

თბილისში იტალიის საელჩოს და იტალიის ვაჭრობის ხელშეწყობის სააგენტოს (ICE-ITA) ეგიდით თბილისში ჩატარდა ღონისძიება, რომელიც იტალიურ დიზაინს, რესტავრაციასა და არქიტექტურას და, ასევე, ამ სფეროებში საქართველოსთან იტალიის მჭიდრო თანამშრომლობას მიეძღვნა.

წლებანდელი იტალიური დიზაინის დღის მთავარი თემა იყო „ხარისხი, რომელიც ანათებს. დიზაინის ენერჯია ადამიანებისა და გარემოსთვის“. მის ფარგლებში თბილისს მიკვლე დე ლუკი სტუმრობდა - ხელოვანი, რომლის არქიტექტურამ გავლენა მოახდინა მთელ მსოფლიოში არქიტექტურის მოყვარულების კოლექტიურ წარმოსახვაზე, საქართველოს დედაქალაქს კი საკუთარი კვალი დაამჩნია იმ საავტორო ნამუშევრებით, რომლებიც თბილისის უნიკალური იერსახის განუყოფელ ნაწილად იქცა. ღონისძიების პირველ დღეს მიკვლე დე ლუკიმ თბილისის სახელმწიფო სამხატვრო აკადემიაში ჩაატარა ლექცია, მსმენელს გააცნო არქიტექტურის საკუთარი ხედვა და ისაუბრა თბილისში მიღებულ გამოცდილებაზე ქალაქის წარსულის, აწმყოსა და მომავლის ჭრილში.

საქართველოში იტალიის ელჩმა ენრიკო ვალვომ, საქართველოს რეგიონული განვითარების და ინფრასტრუქტურის მინისტრთან, ირაკლი ქარსე-

ლაძესთან და თბილისის სახელმწიფო სამხატვრო აკადემიის რექტორთან, ყარამან ქუთათელაძესთან ერთად, გახსნა იტალიის არქიტექტორთა ეროვნულ საბჭოსთან (CNAPPC), DOMUS-საქართველოსა და დიზაინის ევროპულ ინსტიტუტთან (IED) თანამშრომლობით მომზადებული სამი გამოფენა. გარდა ამისა, დიზაინის ევროპულმა ინსტიტუტმა გახსნა ახალგაზრდა ქართველი დიზაინერებისთვის გამოცხადებული კონკურსი „როცა იტალიური დიზაინი ქართულ შემოქმედობითობას ხვდება“.

ღონისძიების მეორე დღეს თბილისის სახელმწიფო სამხატვრო აკადემიაში ჩატარდა სემინარი, რომელიც სტუდენტებს შესთავაზა მუნიციპალური განვითარების ფონდმა - სტრუქტურამ, რომელიც საქართველოს ტურიზმსა და ინფრასტრუქტურასთან დაკავშირებულ პროექტებს ახორციელებს (რიგ შემთხვევებში, იტალიურ კომპანიებთან თანამშრომლობით). დისკუსიაში მონაწილეობა მიიღეს არქიტექტურისა და დიზაინის დარგების თვალსაჩინო ფიგურებმა, სხვადასხვა კომპანიისა და აკადემიური წრეების წარმომადგენლებმა. დისკუსია შეეხო იტალიური დიზაინის დღის მთავარ თემას - განათებას, მის როლსა და გამოყენებას არქიტექტურაში და აგრეთვე, ისტორიული თუ მხატვრული კუთხით მნიშვნელოვანი შენობების რესტავრაციაში.



ITALIAN DESIGN DAYS IN TBILISI

Under the auspices of the Italian Embassy and the Italian Trade Promotion Agency (ICE-ITA), an event dedicated to Italian design, restoration and architecture, as well as close cooperation between Italy and Georgia in these areas, was held in Tbilisi.

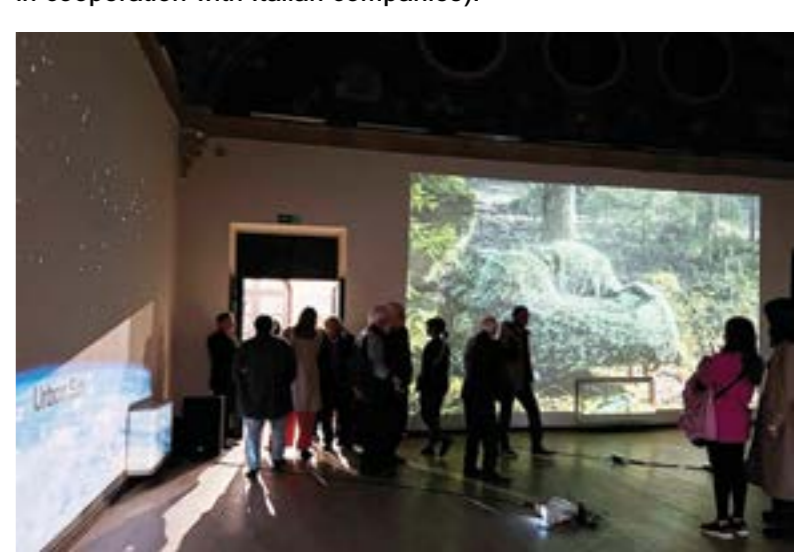
The main theme of this year's Italian Design Day was „Quality that shines. The energy of design for people and the environment“. Within its framework, Tbilisi was visited by Michele de Luc - an artist whose architecture influenced the collective imagination of architecture lovers all over the world, and the capital of Georgia left its mark with the author's works that became an integral part of Tbilisi's unique appearance.

On the first day of the event, Michele de Lucchi held a lecture at the Tbilisi State Academy of Arts, introduced his vision of architecture to the audience and talked about his experience in Tbilisi in terms of the past, present and future of the city.

Italian Ambassador to Georgia Enrico Valvo, together with the Minister of Regional Development and Infrastructure of Georgia, Irakli Karseladze, and the rector of the Tbilisi State Art Academy, Karaman

Kutateladze, opened three exhibitions prepared in cooperation with the Italian National Council of Architects (CNAPPC), DOMUS-Georgia and the European Institute of Design (IED). In addition, the European Institute of Design opened a contest for young Georgian designers „When Italian design meets Georgian creativity“.

On the second day of the event, a seminar was held at the Tbilisi State Art Academy, which was offered to students by the Municipal Development Fund - a structure that implements projects related to tourism and infrastructure in Georgia (in some cases, in cooperation with Italian companies).





მიმოსილვა

დოკუმენტი „წყალტუბოს განაშენიანების გეგმა“ წარმოადგენს საქართველოს ეკონომიკისა და მდგრადი განვითარების სამინისტრო დაკვეთით შესრულებული განვითარების გეგმის ნაწილს. გენერალური გეგმა 2022 წლის სექტემბერში დასრულდა.

დოკუმენტში აღწერილია წყალტუბოს ძირითადი ტერიტორიების განვითარების გეგმა, რომელიც ეფუძნება წყალტუბოს მონოფუნქციური კურორტიდან საცხოვრებელი პირობების მქონე და მიმზიდველ ქალაქად გადაქცევის ხედვას.

2020 წლის 4 სექტემბერს საქართველოს რეგიონული განვითარებისა და ინფრასტრუქტურის სამინისტრომ გამოაცხადა ქ.წყალტუბოს გენერალური გეგმის კონცეფციის შემუშავების საერთაშორისო კონკურსი, რომლის მიზანი იყო:

- ქალაქ წყალტუბოს კონცეპტუალური ხედვის შემუშავება;
- ხედვის საფუძველზე ზონირების მომზადება;
- ყოფილი სანატორიუმების განვითარების

პარამეტრების დადგენა და გასაყიდი საინვესტიციო პაკეტების მომზადება.

ქალაქ წყალტუბოს კონცეფციის პროექტის კონკურსში 2020 წლის დეკემბერში გაიმარჯვა ქართულმა კომპანიამ „ბაუ-დიზაინ“ (BauDesign), რომელსაც წარმოადგენდნენ არქიტექტორები მიშა ბალიაშვილი და ანა ნაცვლიშვილი. ბაუდიზაინი ხელმძღვანელობდა საერთაშორისო მულტიდისციპლინურ ჯგუფს, სადაც **Ardielli Fornasa Associati** უძღვებოდა პროექტის გუნდს. პროექტის გუნდში მონაწილე იყვნენ ექსპერტები და კონსულტანტები, რათა წვლილი შეეტანათ ისეთ რთულ საკითხზე მუშაობაში, როგორცაა მთელი ქალაქის რეაბილიტაცია.

ქალაქ წყალტუბოს გენერალური გეგმის კონცეფციის მომზადებას, საწყის ეტაპზე დაახლოებით 8 თვე დასჭირდა. იგი 2021 წლის 20 აგვისტოს მოქალაქეებსა და ხელისუფლებას საჯაროდ წარედგინა და 2021 წლის 30 სექტემბერს წყალტუბოს საკრებულოს N90 განკარგულებით დამტკიცდა.

წყალტუბოს ცენტრალური ნაწილის განაშენიანების გეგმა

THE DEVELOPMENT PLAN OF THE CITY CENTER OF TSKALTUBO

PROJECT
BAUDESIGN + ARDIELLI FORNASA ASSOCIATI
TEAM LIST:
 MISHA BALIASHVILI, ANA NATSVLISHVILI, MARCO ARDIELLI, PAOLA FORNASA, SHIO DEMETRASHVILI, NUTSA LOMSADZE, NINO KHARSHILADZE, MIRANDA GULBANI, JACOPO PIZZINI, ALVARO COLLADO, FILIPPO MARCOLONGO, WALTER DE MARCHI, ELIA MOLON, SOFIA PUNTIN, LORENZO ARDUINI
EXPERTS AND CONSULTANTS:
 TAMARA AMASHUKELI, KAKHA BAKHTADZE
ADVISORS:
 FERRUCCIO TASINATO, MARCO ROSSI

პროექტი
BAUDESIGN + ARDIELLI FORNASA ASSOCIATI
საპროექტო ჯგუფის წევრები:
 მიშა ბალიაშვილი, ანა ნაცვლიშვილი, მარკო არდიელი, პაოლა ფორნაზა, შიო დემეტრაშვილი, ნუცა ლომსაძე, ნინო ხარშილაძე, მირანდა გულბანი, ჯაკოპო პიჯინი, ალვარო კოლადა, ფილიპო მარკოლონგო, ვალტერ დე მარკი, ელია მოლონი, სოფია პუნტინ, ლორენცო არდუინი
ექსპერტები და კონსულტანტები:
 თამარ ამაშუკელი, კახა ბახტაძე
მრჩეველები:
 ფერუჩო ტასინატო, მარკო როსი





დოკუმენტის სტრუქტურა

ამ მიდგომაზე დაყრდნობით, ხედვა გარდაიქმნა სტრატეგიებად და ქმედებებად, რომლებიც არსებითად ეფუძნებოდა შემდეგი საკითხების მნიშვნელობას: • წყლის როლი წყალტუბოს კონტექსტში; • თემი და შეხვედრის სივრცეები ქალაქის ცხოვრებაში; • ადგილის მეხსიერება; • სივრცული კავშირები მიმდებარე ტერიტორიის მიმზიდველ ელემენტებთან. წინამდებარე თავის გარდა, ხედვა განხილულია დამატებით სამ თავში.

პირველი თავი წარმოადგენს წყალტუბოს კოგნიტურ ჩარჩოს და ხაზს უსვამს დღევანდელ პირობებში განვითარების ძირითად შესაძლებლობებს, რომლებზეც დაფუძნებულია ხედვა.

მეორე თავში აღწერილია წყალტუბოს სტრატეგიული ხედვა, წყალტუბოს მანიფესტის ოთხი შემოთავაზებული სტრატეგიის მეშვეობით.

შემდეგ, დეტალურად აღწერილია გეგმის ელემენტები დიზაინის დონეზე, განსაკუთრებული საპროექტო ინტერესის არეალები. ეს ელემენტები ქალაქის ადმინისტრაციას აწვდის იდეებს მათი განხორციელებისთვის. იმისათვის, რომ გაიზიაროს შემოთავაზებული ინტერვენციები და თავად გახდეს ტრანსფორმაციების ხელმძღვანელი, აუცილებელია, თვითმმართველობამ ნათლად წარმოიდგინოს ქალაქის, რომელსაც ის პოპულარიზაციას გაუწევს. ეს არის ამ დოკუმენტის მესამე თავის მიზანი.

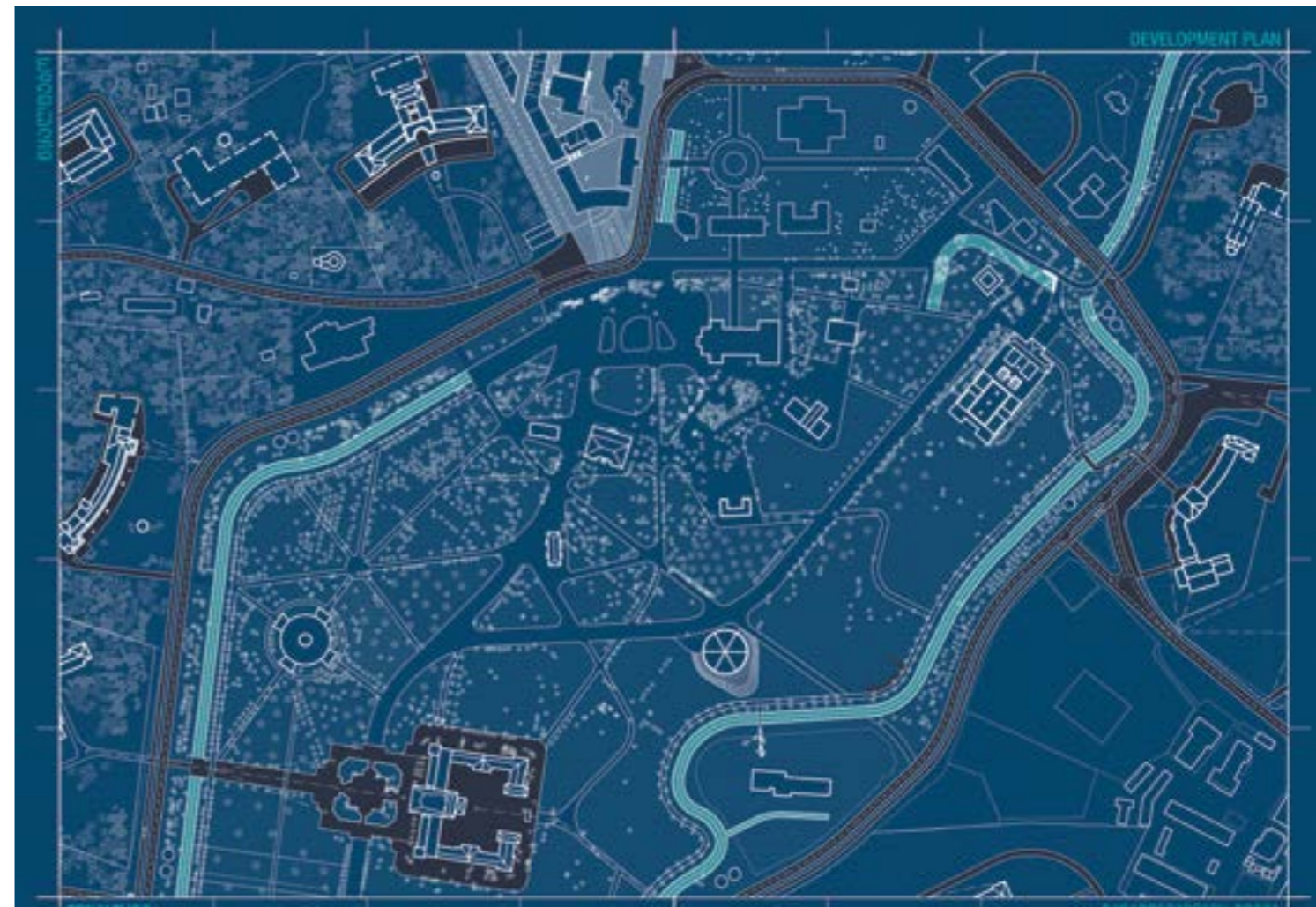


კონცეფციის გეგმის დამტკიცების შემდეგ, 2021 წლის იანვარში, საქართველოს რეგიონული განვითარებისა და ინფრასტრუქტურის სამინისტრომ, საქართველოს ეკონომიკის სამინისტროსთან კოორდინაციით, ქალაქ წყალტუბოს განვითარების გეგმის ცენტრალური ნაწილის საპროექტო მომსახურების შესასრულებლად ახალი კონკურსი გამოაცხადა.

2021 წლის კონცეფციის გეგმის შემდგომ, ბაუ-დიზაინის მიერ **Ardielli Fornasa Associati**-სთან ერთად შემუშავებული განაშენიანების გეგმა, რომელიც 2022 წლის სექტემბერში დასრულდა, ფოკუსირდებოდა:

- კონცეფციის ფაზაში შემოთავაზებული გენერალური გეგმის დასრულებაზე, მულტიდისციპლინარული სამუშაო გუნდის ნამუშევრების გათვალისწინებით.
- მნიშვნელოვანი არეალების დეტალურ ურბანულ დიზაინზე, რომელიც მიზნად ისახავს კონკრეტული ტერიტორიებისთვის რეგულაციების, მოთხოვნების და განაშენიანების პირობების დეტალურად განსაზღვრას.

გუნდის წინაშე არსებული გამოწვევა გულისხმობდა ხელახალი განვითარების სტრატეგიების განსაზღვრას იმისათვის, რომ მომხდარიყო წყალტუბოს გარდასახვა წარსულის ქალაქიდან ახალი ურბანული მოდელისკენ, რომელსაც შეეძლებოდა დღევანდელი სამყაროს ცვლილებებთან დაკავშირებული მოთხოვნების დაკმაყოფილება.





OVERVIEW

THE PUBLICATION „TSKALTUBO MASTER PLAN“ IS PART OF THE DEVELOPMENT PLAN COMMISSIONED BY THE MINISTRY OF REGIONAL DEVELOPMENT AND INFRASTRUCTURE OF GEORGIA AND THE MINISTRY OF ECONOMY OF GEORGIA, COMPLETED IN SEPTEMBER 2022. THE DOCUMENT DESCRIBES THE DEVELOPMENT PLAN FOR THE CORE AREAS OF TSKALTUBO BASED ON THE VISION FOR THE TRANSFORMATION OF TSKALTUBO FROM A SINGLE-FUNCTION RESORT TO A LIVABLE AND ATTRACTIVE CITY.

ON SEPTEMBER 4, 2020, THE MINISTRY OF REGIONAL DEVELOPMENT AND INFRASTRUCTURE OF GEORGIA LAUNCHED AN INTERNATIONAL COMPETITION FOR THE DEVELOPMENT OF THE CONCEPT OF THE TSKALTUBO CITY MASTER PLAN, THE PURPOSE OF WHICH WAS: • THE DEVELOPMENT OF THE CONCEPTUAL VISION OF THE CITY OF TSKALTUBO. • THE DEVELOPMENT OF ZONING BASED ON THE VISION; • THE DETERMINATION OF THE DEVELOPMENT PARAMETERS OF THE FORMER SANATORIUMS AND THE DEFINITION OF THE INVESTMENT PACKAGES FOR THE SALE OF THE PROPERTIES.

THE COMPETITION FOR THE DRAFT CONCEPT PLAN FOR THE CITY OF TSKALTUBO WAS WON IN DECEMBER 2020 BY THE GEORGIAN FIRM BAUDESIGN OFFICE, REPRESENTED BY ARCHITECTS MISHA BALIASHVILI AND ANA NATSVLISHVILI. BAUDESIGN LED AN INTERNATIONAL MULTIDISCIPLINARY GROUP, WITH ARDIELLI FORNESA ASSOCIATI AS HEAD OF THE PROJECT TEAM, IN WHICH EXPERTS AND CONSULTANTS WERE INVITED TO CONTRIBUTE TO THE DEVELOPMENT OF AN ISSUE AS COMPLEX AS THE REHABILITATION OF AN ENTIRE CITY.

THE CONCEPT PLAN FOR THE CITY OF TSKALTUBO REQUIRED AN INITIAL PHASE OF ABOUT 8 MONTHS AND WAS PUBLICLY PRESENTED TO THE CITIZENS AND AUTHORITIES ON AUGUST 20, 2021 AND APPROVED BY DECREE N90 ON SEPTEMBER 30, 2021 BY THE TSKALTUBO CITY COUNCIL.

FOLLOWING THE APPROVAL OF THE CONCEPT PLAN, IN JANUARY 2021, THE MINISTRY OF REGIONAL DEVELOPMENT AND INFRASTRUCTURE OF GEORGIA IN COORDINATION WITH THE MINISTRY OF ECONOMY OF GEORGIA ANNOUNCED A NEW COMPETITION FOR THE PERFORMANCE OF DESIGN SERVICES FOR THE DEVELOPMENT PLAN FOR THE CENTRAL PART OF THE CITY OF TSKALTUBO.

IN CONTINUITY WITH THE 2021 CONCEPT PLAN, THE DEVELOPMENT PLAN, DEVELOPED BY BAUDESIGN WITH ARDIELLI FORNESA ASSOCIATI, DELIVERED IN SEPTEMBER 2022, FOCUSED ON:

- THE COMPLETION OF THE MASTER PLAN THROUGH PROPOSED IN THE CONCEPT PHASE, THROUGH THE INTEGRATION OF MULTIDISCIPLINARY CONTRIBUTIONS OF THE WORKING GROUP.
- THE DETAILED URBAN DESIGN OF THE CORE AREAS AIMED AT DETERMINING THE REGULATIONS, REQUIREMENTS AND DEVELOPMENT CONDITIONS IN DETAIL FOR THE SPECIFIC AREAS.

THE CHALLENGE FACED BY THE TEAM INVOLVED THE DEFINITION OF DEVELOPMENT STRATEGIES FOR THE REVIVAL OF TSKALTUBO AS A CITY OF THE PAST PROJECTED TOWARD A NEW URBAN MODEL ABLE TO EMBRACE THE CHALLENGE OF CHANGE DEMANDED BY TODAY'S WORLD.



THE STRUCTURE OF THE DOCUMENT

BASED ON THIS APPROACH, THE VISION WAS MADE EXPLICIT THROUGH STRATEGIES AND ACTIONS BASED ESSENTIALLY ON THE IMPORTANCE OF: • WATER'S ROLE IN THE CONTEXT OF TSKALTUBO; • COMMUNITY AND MEETING SPACES OF CITY LIFE;

• MEMORY OF PLACE; • TERRITORIAL CONNECTION AND CONNECTIONS WITH THE ATTRACTIVE ELEMENTS OF THE SURROUNDING AREA.

THE VISION IS STRUCTURED IN THREE CHAPTERS, IN ADDITION TO THE PRESENT ONE.

THE FIRST PROVIDES THE COGNITIVE FRAMEWORK OF TSKALTUBO AND HIGHLIGHTS, FROM THE PRESENT CONDITIONS, THE KEY DEVELOPMENT OPPORTUNITIES ON WHICH THE VISION IS BASED.

THE SECOND CHAPTER DESCRIBES THE ESSENCE OF THE TSKALTUBO STRATEGIC VISION THROUGH THE TSKALTUBO MANIFESTO AND THE FOUR PROPOSED STRATEGIES.

THE ELEMENTS OF THE PLAN, THE AREAS OF SPECIAL DESIGN INTEREST, ARE THEN DESCRIBED AT THE DESIGN LEVEL IN DETAIL AND PROVIDE THE CITY ADMINISTRATION

WITH IDEAS FOR THEIR IMPLEMENTATION. IT IS ESSENTIAL THAT THE ADMINISTRATION, IN ORDER TO SHARE THE PROPOSED INTERVENTIONS AND TO MAKE ITSELF THE DIRECTOR OF TRANSFORMATIONS, CLEARLY VISUALIZES THE KIND OF CITY IT IS PROMOTING. THIS IS THE PURPOSE OF THE THIRD CHAPTER OF THIS DOCUMENT.



The central park and its meeting places

ცენტრალური პარკი და თავშეყრის ადგილები

THE WATER ROUTE OF TSKALTUBO

OPEN-AIR CONCERT HALL

წყალტუბოს წყლის მარშრუტი

ღია საკონცერტო სივრცე

The urban scene and historic buildings

ურბანული სცენა და ისტორიული შენობები

The south park and technological facilities

სამხრეთის პარკი და ტექნოლოგიური დაწესებულებები

The north park and sports

ჩრდილოეთის პარკი და სპორტი



ELEMENTS OF THE PLAN

გეგმის ელემენტები

The city center, theater of city life

ქალაქის ცენტრი, ქალაქის ცხოვრების თეატრი

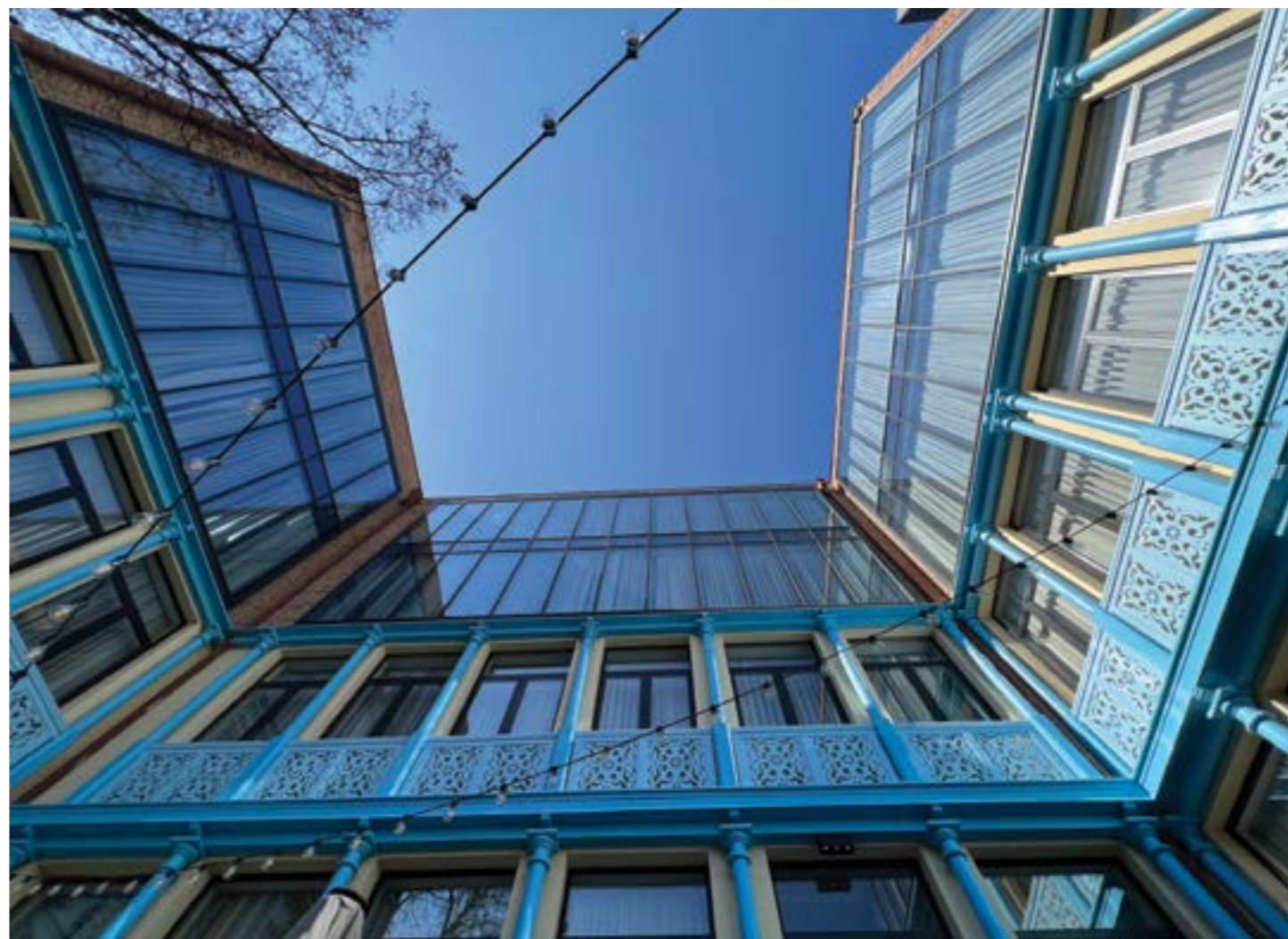
MARKET SQUARE REVIVING THE HEART OF THE CITY

ბაზრის მოედანი ქალაქის ცენტრის განახლება





სასტუმრო ძველ თბილისში



ქ. თბილისში,
ლერმონტოვის
ქ. N12-ში მდებარე
კულტურული
მემკვიდრეობის
ძეგლის
რეაბილიტაცია-
ადაპტაცია



ავტორები: არქიტექტორები –
ირინე საბაშვილი, შოთა გელაშვილი



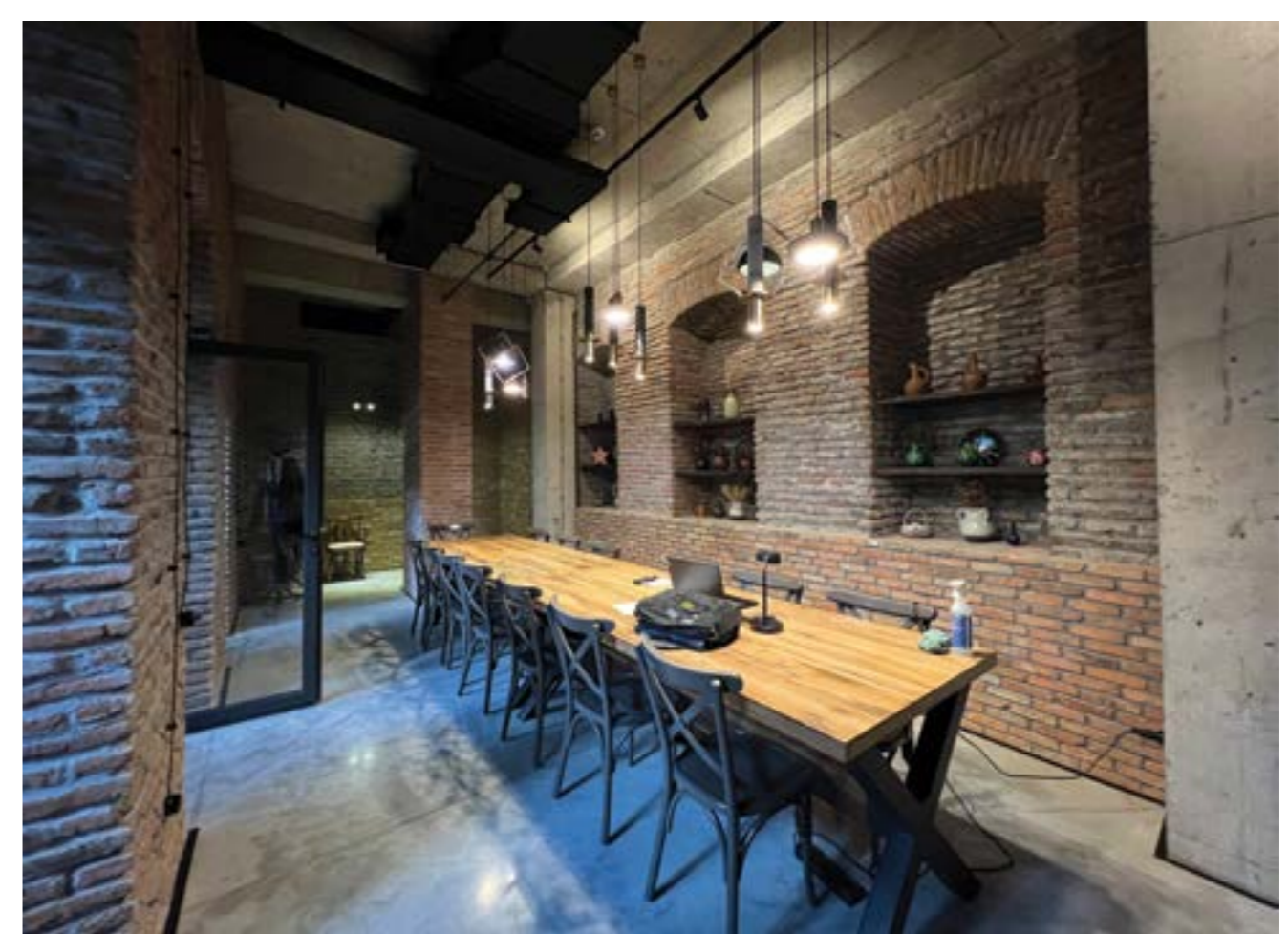
კულტურული მემკვიდრეობის ძეგლის სტატუსის მქონე შენობის მნიშვნელობას სოლოლაკის ქვემო კალასთან მისი სიახლოვე, საშენი მასალა (ქართული აგური), შემორჩენილი სტრუქტურული ნაწილები, არქიტექტურულ-მხატვრული სახე განსაზღვრავს. შენობა, XIX საუკუნის 50-იან წლებში, საცხოვრებელ სახლად იყო აგებული, იმ პერიოდისთვის დამახასიათებელი გეგმარებით. ამგვარი საცხოვრებელი სახლები თბილისის სხვადასხვა უბანში იყო წარმოდგენილი სათავსების მსგავსი განლაგებითა და მსოფლიო არქიტექტურული მემკვიდრეობიდან აღებულ მოტივებზე შესრულებული ქუჩისკენ მიმართული მთავარი ფასადებით. საყურადღებოა შენობის ლერმონტოვის ქუჩისკენ მიმართული ფასადის არქიტექტურულ-მხატვრული სახე. ფასადი მთელი შენობის სიმაღლეზე აგურით ამოყვანილი და შელესილი ვერტიკალური, გოტიკური კონტრფორსების მსგავსი, არქიტექტურული კონსტრუქციებით ხუთ არათანაბარ ნაწილადაა დაყოფილი. ცენტრალური ნაწილი



XIX საუკუნის ბოლო მეოთხედამდე თბილისის საცხოვრებელ სახლებში გავრცელებული არქიტექტურული ელემენტით - ხის მოხარატებული დაკიდული აივნითაა აქცენტირებული. შელესილი საფასადო სიბრტყის გვერდითა ნაწილების ფრიზები შემკულია ლომბარდიული რომანიკისთვის დამახასიათებელი თალოვანი ფრიზით. თალოვანი სარკმლები საჭეკი ქვების ადგილას დეკორატიული მცენარეული მოტივით რენესანსული ხასიათისაა. ამდენად გარეგნული სახე შუა საუკუნეების, რენესანსის და ქართული არქიტექტურულ-მხატვრული თავისებურებებითაა განსაზღვრული. ასევე, შემორჩენილი იყო ხის შიდა კიბე აგებისდროინდელი პროფილიანი რიკულებით, ცენტრალურ ოთახში ბაროკოს ხასიათში მხატვრულად დამუშავებული მოჩარჩოებითა და კერამიკული ფილებით მოპირკეთებული ღუმელი. მეტად საინტერესოა ცოკოლის სართულის სათავსოები, აქ არსებული მოუბათქმელებელი ქართული აგურით ამოყვანილი თალოვანი კონსტრუქციებით, თალოვანი ნიშებით, ქვემო კალას საცხოვრებელი სახლებისთვის დამახასიათებელი ნახევარცილინდრული კამარით გადახურული მინისქვეშა ე.წ. მაცივრით.

დროთა განმავლობაში ამ შენობამ, როგორც





ბევრმა სხვამ, ვერ გაუძლო დროით შექმნილ ვითარებებს და გასული საუკუნის ბოლოს, განსაკუთრებით XXI საუკუნის დასაწყისში, ძლიერ შეილახა და ავარიულ მდგომარეობაში აღმოჩნდა. მესაკუთრის ინიციატივით განხორციელდა შენობის ტექნიკური მდგომარეობის შესწავლა, ფიქსაცია და შესაბამისი რეკომენდაციების გათვალისწინებით შესრულდა სარეაბილიტაციო პროექტი.

დაზიანების ხარისხის გამო, მიწისზედა ნაწილი დაიშალა და ხელმეორედ აიგო, ხოლო სარდაფის სართულის კონსტრუქციები: ქართული აგურით ნაგები თაღები, კამარები და კედლები გამაგრდა და გაინჰინდა. ფასადები აღდგა ავთენტური სამშენებლო მასალებითა და მხატვრულ-დეკორატიული ელემენტებით.

ძირითადი სივრცით-გეგმარებითი სტრუქტურისა და არქიტექტურულ-მხატვრული იერ-სახის შენარჩუნებით, მოხდა შენობის სასტუმროს ფუნქციით ადაპტირება. ადაპტაციის ფარგლებში შენობის სტრუქტურაში ჩარევა ადექვატური მოცულობით არის განხორციელებული, ხოლო არქიტექტურული გამომსახველობა ფონურია. ამდენად, შენარჩუნდა როგორც ძეგლის გარემო, იმავდროულად მისი ისტორიულ-კულტურული მხატვრულ-ესთეტიკური ღირებულება.





შატო ასკანა

დამკვეთი: „როიალ ასკანა“
პროექტის ავტორი: მარიაკა ქურთიშვილი
კონსტრუქტორი: რამაზ აფხაძე
პროექტზე მუშაობდნენ: არქიტექტორები - ლია ურუმაშვილი, ჯემალ ბიძინაშვილი
მშენებელი: „გონიო 2000“
მშენებლობა დასრულდა: 2021 წ.
ფოტო: გიგა ქოქოლაძე





CHATEAU ASKANA

Client: Royal Askana
 Author of the project: Marika Kurtishvili
 Constructor: Ramaz Apkhadze
 Architects - Lia Urumashvili, Jemal Bidzinashvili
 Builder: Gonio 2000 Company
 Completed: 2021
 Photo by: Giga Kokoladze



Chateau Askana is located in the mountainous region of Western Georgia, in Chokhatauri district. The building is unique with its eclectic style and multifunctional planning. The architectural style is Byzantine-Mauritanian. The total area is 3914 sq.m. Function - wine chateau. The complex structurally includes: a wine factory, entertainment and recreation spaces, apartments, an inner courtyard, a swimming pool.

The implemented project of Chateau Askana will contribute to the development of tourism and related professions and directions in the region. Visitors will have the opportunity to visit the chateau, receive high-quality guest-hospitality service and learn about the wine production process on site.



„შატო ასკანა“ მდებარეობს დასავლეთ საქართველოს მაღალმთიან რეგიონში, ჩოხატაურის რაიონში. შენობა უნიკალურია თავისი ეკლექტური სტილითა და მრავალფუნქციური გეგმარებით. არქიტექტურული სტილი ბიზანტიურ-მავრიტანულია. საერთო ფართობი შეადგენს - 3914 კვმ. ფუნქცია - ღვინის შატო.

კომპლექსში წარმოდგენილი იქნება ღვინისა და სხვა სასოფლო-სამეურნეო პროდუქტების წარმოებისათვის განკუთვნილი სივრცეები, ასევე ტურისტულ შემეცნებითი, საცხოვრებელი და დასასვენებელი კომპლექსი, დახურული და ღია სატრაპეზოები, ეთნოგრაფიული მუზეუმი, ბიბლიოთეკა, ღია ვერანდები და საცურაო აუზი.

„შატო ასკანას“ განხორციელებული პროექტი ხელს შეუწყობს რეგიონში ტურიზმსა და მასთან დაკავშირებულ პროფესიებისა და მიმართულებების განვითარებას. ვიზიტორებს საშუალება ექნებათ ენვიონ შატოს, მიიღონ მაღალი ხარისხის სტუმარ-მასპინძლობის სერვისი და ადგილზე გაეცნონ ღვინის წარმოების პროცესს.



სერპანტინის კაპილიონი 2023

ყოველწლიურად სხვადასხვა არქიტექტორს საშუალება ეძლევა თავისი სიტყვა თქვას და განათავსოს პავილიონი კენსიგტონის ბაღში, ლონდონში. 2000 წელს, საზეიმოდ, პავილიონი ზაჰა ჰადიდმა გახსნა.

შემდგომ, კი აქ განთავსებული იყო მრავალი ცნობილი არქიტექტორის ნამუშევარი. მათ შორის არიან: დანიელ ლიბესკინდი (2001), ფრანკ გერი (2008), ჟან ნუველი (2010), პიტერ ცუმტორი (2011) და სხვანი.



ლინა გოტმეჰი

ეს უნიკალური შესაძლებლობა არქიტექტორებისთვის მცირე სტრუქტურის სახით ესაუბრონ აუდიტორიას, ხორცი შეასხან თავიან იდეებს, მსოფლმხედველობას, კრედოს თუ სათქმელს. წელს კი, 22-ე პავილიონზე მუშაობა ლინა გოტმეჰს შეხვდა წილად.

ლინა ახალგაზრდა არქიტექტორია ლიბანიდან. მან პროფესიული განათლება ბეირუთის ამერიკულ უნივერსიტეტში მიიღო. შემდეგ, კი კარიერა ჟან ნუ-

ველთან და ნორმან ფოსტერთან თანამშრომლობით გააგრძელა. სწორედ ამ პერიოდში, 2005 წელს გაიმარჯვა ინტერნაციონალურ კონკურსში და შექმნა ესტონეთის ეროვნული მუზეუმის დიზაინი, რომელიც დღეს ავანგარდის ერთ-ერთ უმნიშვნელოვანეს ნიმუშს წარმოადგენს.

მაღევე ის საკუთარ კომპანიას აარსებს პარიზში. მისი შემოქმედება მდგრადი მომავლისა და ისტორი-



ესტონეთის ეროვნული მუზეუმი



ესტონეთის ეროვნული მუზეუმი



ესტონეთის ეროვნული მუზეუმი



ესტონეთის ეროვნული მუზეუმი

ული კონტექსტის გაერთიანების იდეას ემსახურება, რასაც თავად „მომავლის არქეოლოგიას“ უწოდებს.

გოტმეჰის კიდევ ერთი მნიშვნელოვანი და მეტად საინტერესო პროექტი თავისი დიზაინისა თუ ისტორიული ფონიდან გამომდინარე „სტოუნ გარ-

დენია“. ეს ქვის ვერტიკალური ბაღი, რომელიც ავტორისთვის სიცოცხლის ალეგორიას წარმოადგენს, ბეირუთში პორტოან 2020 წელს აშენდა, ამავე წლის აგვისტოში მომხდარი საშინელი აფეთქების ეპიცენტრიდან დაახლოებით კილომეტრის მოშორებით. ეს,



ესტონეთის ეროვნული მუზეუმი



სტოუნ გარდენი



სტოუნ გარდენი

თავის მხრივ, კიდევ უფრო ამძაფრებს ლინას კონცეფციას. ის ამბობს, რომ ეს პროექტი არის რამდენიმე კითხვაზე პასუხი: როგორ შეიძლება შექმნა არქიტექტურა იმ ადგილას, რომელსაც დიდი ისტორია აქვს და საერთოდ არ ახასიათებს სტაბილურობა? როგორ შეიძლება შემოიტანო ბუნება შენობაში, როგორც კონსტრუქციის ნაწილი?

რაც შეეხება თვითონ სერპანტინის პავილიონს, ალბათ, სრულიად საფუძვლიანად შეგვიძლია ვივარაუდოთ, რომ ავტორმა საკუთარ თავს ამ შემთხვევაში იგივე კითხვები დაუსვა. იგი, ორიენტირებუ-

ლია მდგრადობაზე და გარემოსთან ინტეგრაციაზე. არც ისაა შემთხვევითი, რომ გოტმეჰმა თავის ნამუშევარს მაგიდა უწოდა. *A table* - ფრანგული გამოთქმაა, რაც ერთად საჭმელად დასხდომას და დიალოგში შესვლას გამოხატავს.

„*A table* მოსაწვევია, რომ ვიყოთ ერთად, ერთ სივრცეში, ერთი მაგიდის ირგვლივ“- ამბობს ის.

ობიექტი წარმოადგენს ხის წრიულ სტრუქტურას, რომლის ინტერიერშიც პერიმეტრზე მაგიდებია განთავსებული. მაგიდა გარემოსგან დაბურული შუშითაა გამოყოფილი, რითიც ის ინტიმურ პირად სივრ-



სტოუნ გარდენი



სტოუნ გარდენი

ცეს ქმნის ბუნებასთან კავშირის განყვეტის გარეშე. პავილიონი ცენტრალური ოკულუსით ნათდება და პალმის ტოტისგან შთაგონებულ ტეხილ გადახურვასთან ერთად გეომეტრიულ ყვავილს მოგვაგონებს. სივრცის ნაღვეებისგან დასაცავად, ოკულუსზე გამჭვირვალე მემბრანაა გადაჭიმული. ხის მასალა, მსუბუქი ბუნებრივი განათება და ვენტილაცია, ექსტერიერისა და ინტერიერის ერთიანობა, და ამასთან დიალოგი გარემოსთან ქმნის მშვიდ, იდილიურ ატმოსფეროს. უდაოა, რომ ლინამ შეძლო ხორცი შეესხა თავისი იდეისთვის და მატერიალიზირებული სახე მიეცა ბუნებასთან ერთიანობის კონცეფციისთვის. მისი მიზანი იყო შეექმნა სივრცე, რომელიც თავისთავად მოუწოდებდა ხალხს ერთად დამსხდარიყვნენ, ეფიქრათ, კიდევ ერთხელ გაეაზრებინათ ურთიერთობა ბუნებასა და დედამიწასთან. ამის შესაძლებლობა კი ვიზიტორებს 2023 წლის ივნისიდან ექნებათ.

სტატიის ავტორი:
ნინო გოგიჩაიშვილი



სერპანტინის პავილიონი



სერპანტინის პავილიონი



სერპანტინის პავილიონი



სახლი თბილისი ჰილსზე

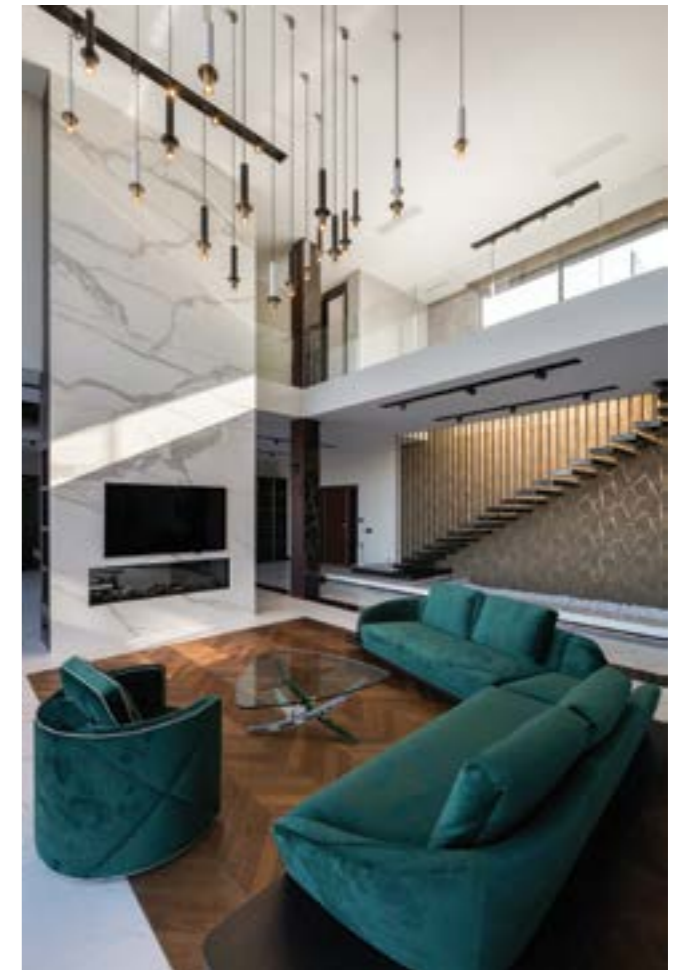
პროექტის ავტორები: N.S.Kariauli studio.
ნათია კარიაული, სოფიო კარიაული

თბილისის ერთ-ერთ პრესტიჟულ უბანში N.S.Kariauli studio-ს პროექტით საცხოვრებელი სახლი აშენდა. პროექტის ღირსება – მისი გარემოსთან ურთიერთკავშირში მდგომარეობს. ნაგებობა კომპაქტურია, ორიგინალური კომპოზიციით გამოირჩევა და ერთ მთლიანობაში აღიქმება. ინტერიერის ატმოსფერო უხვად შემინული სიბრტყეებიდან შემოჭრილი სინათლითა და ჰაერითაა სავსე

და თავისუფალია. შემინული სიბრტყეები ზრდის საცხოვრებლის საზღვრებს. შიდა სივრცე ეზოში აუზზე და ქალაქის უმშვენიერეს ხედზე იხსნება. ყურადღებას იპყრობს სხვადასხვა დონეზე გადანაწილებული ეზოს გეომეტრია და ორიგინალური რაკურსები.

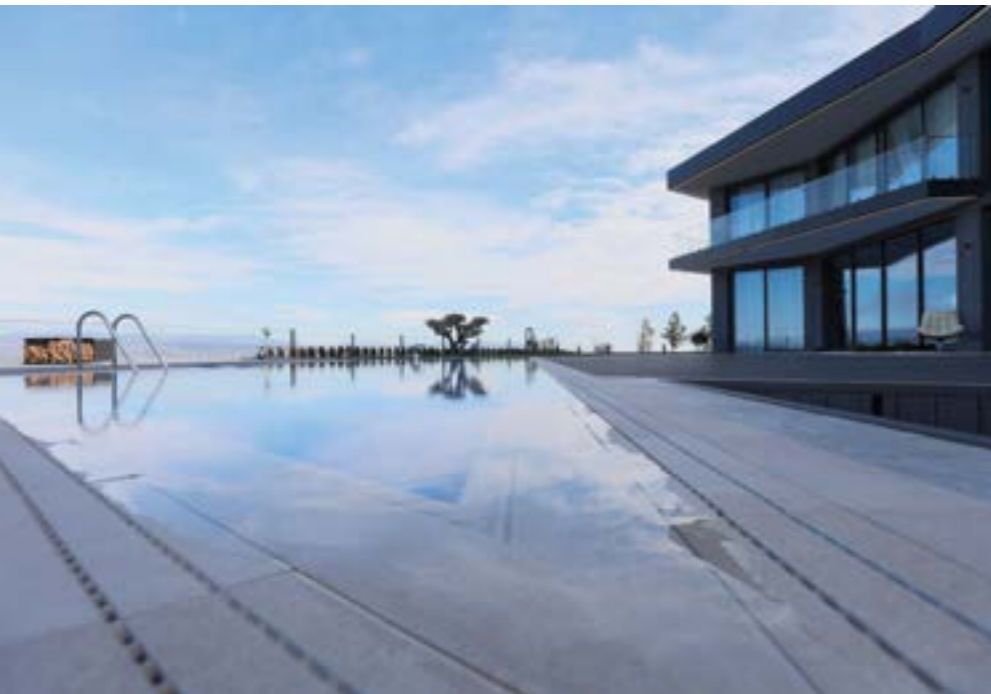
ინტერიერის პირველი დონის ერთიანი სივრცე გახსნილია. მისი ზონირება დიდი ორმხრივი ბუხ-

რით იქმნება, რომელიც მთელ ატრიუმს ასდევს. ერთი მხრიდან ბუხრის სიმაღლე ექვსი მეტრია, ხოლო მეორე მხრიდან სამი მეტრი. ინტერიერში ლოკალურ ფერთა კონტრასტი დომინირებს. მოცემული თემატიკა გულდასმითაა დამუშავებული და ორიგინალური გადანწყვეტით გამოირჩევა. მასში წამყვანი, დომინანტი ელემენტების გადანაწილება, დიზაინერული ხერხებით ოსტატურადაა შესრულებული, რაც მეტად სასიამოვნო, კომფორტულ გარემოს ქმნის.





HOUSE ON TBILISI HILLS



AUTHORS OF THE PROJECT:
N.S.KARIAULI STUDIO.
NATIA KARIAULI,
SOPHIE KARIAULI

A residential house was built in one of the prestigious districts of Tbilisi by the project of N.S.Kariauli studio. The value of the project lies in its interaction with the environment. The building is compact, has an original composition and is perceived as a whole. The interior atmosphere is light-filled and free.

Extensive stained glass windows increase the living space. The interior space opens onto the courtyard pool and the most beautiful view of the city. Attention is drawn to the geometry of the courtyard divided into different levels and the original perspectives.

The single space of the first level of the interior is open. Its zoning is created by a large two-sided fireplace, which is the entire height of the atrium. The height of the fireplace is six meters on one side, and three meters on the other side.

The dominating element of interior design is the contrast of local colors. Thorough development and original solution of the general theme, masterful distribution of design dominants create a really pleasant, comfortable environment.





ქუთაისის მულტიფუნქციური ხელოვნების ცენტრი

NS Studio ქართველი არქიტექტორების, ნინი ჭანტურიასა და ლუკა ჩაგანავას მიერ 2013 წელს დაფუძნებული სტუდიაა, სადაც გასული 10 წლის განმავლობაში ხარისხიანი ქართული არქიტექტურის შექმნის იდეის ირგვლივ დიდი გუნდი გაერთიანდა.

2022 წელი NS Studio-სთვის მრავალფეროვანი და სიახლეებით დატვირთული იყო. გუნდის

გაფართოვებასთან ერთად, NS Studio-მ საქართველოს მასშტაბით მრავალი ახალი პროექტი განხორციელა, რომელთა შორისაა საცხოვრებელი, საზოგადოებრივი და შერეული ფუნქციების მქონე შენობები. სტუდიის დამფუძნებლები 2022 წლის ნამუშევრებიდან განსაკუთრებულ მნიშვნელობას ქუთაისის მულტიფუნქციური ხელოვნების ცენტრის აღდგენის პროექტს ანიჭებენ.





ფერი არსებულმა გარემომ უკარნახა. ამ შემთხვევაში საპროექტო ჯგუფის მიზანი სწორი აქცენტების პოვნა და საკვანძო ელემენტების მიზნობრივად გამოყენება იყო. იმისთვის, რომ გუნდი რაციონალურ არქიტექტურულ გადაწყვეტამდე მისულიყო, სიტუაციის გააზრების რამდენიმე შესაძლო ვარიანტი განიხილეს, თუმცა საბოლოოდ ოპტიმალური ბალანსი ფუნქციასა და არქიტექტურულ-მხატვრულ ღირებულებას შორის მიიღეს შენობის არსებული და ახალი არქიტექტურული ელემენტების შერწყმით. NS Studio-ს გუნდმა ახალი ფორმებით შეავსო ფუნქციური ნაკლოვანებები, რომლებიც საექსპოზიციო სივრცისთვის სრულფასოვანი გეგმარება შეიქმნა.

განახლებული შენობა მნიშვნელოვან წვლ-

ილს შეიტანს მოედნის საერთო სტრუქტურულ მთლიანობაში. პროექტის მიხედვით, ქუთაისის ხელოვნების ცენტრის ინტერიერში განსაკუთრებულ ვიზუალურ და ფუნქციურ როლს ასრულებს წითელი ფერის პანდუსი, რომელიც ამავდროულად საგამოფენო სივრცისთვისაც არის გამოყენებული. ამასთან ერთად, პანდუსით შენობის ვიზიტორებს ბოლო სართულზე ასვლა შეუძლიათ, სადაც ტერასა მდებარეობს და აღმაშენებლის მოედნის უნიკალური ხედი იშლება. შენობის მინუს სართულზე დახურული საგამოფენო სივრცე და ამფითეატრია განთავსებული, ამიტომ შენობას მრავალი ფუნქციის შეთავსება და ქუთაისის ხელოვნების სუბკულტურის პოპულარიზაციაზე დადებითი გავლენის მოხდენა შეუძლია.

ქუთაისის მულტიფუნქციური ხელოვნების ცენტრი ქუთაისში, თბილისის ქუჩისა და დავით აღმაშენებლის მოედნის კვეთაზე მდებარეობს - ქალაქის ერთ-ერთ ყველაზე მნიშვნელოვან და ისტორიულ ლოკაციაზე შენობა 1846 წელს აშენდა საცხოვრებელი დანიშნულებით, თუმცა მეცხრამეტე საუკუნის შემდეგ მრავალი ფუნქცია და მფლობელი გამოიცვალა. საქართველოს გასაბჭოების შემდეგ შენობა სახელმწიფოს მფლობელობაში აღმოჩნდა და 1922 წელს აქ სამაზრო გლახკომი განთავსდა. 1947 წელს სახლი მუზეუმს გადაეცა და რეკონსტრუქცია ჩაუტარდა, 1977 წელს კი მიშენება დაემატა. ქუთაისის ურბანულ ისტორიაში მნიშვნელოვანი

როლის შესრულების მიუხედავად, 2013 წლის შემდეგ შენობა უფუნქციო და მიტოვებულია, თუმცა ის მოედნის ორგანული ნაწილია, რომელიც მის სივრცით კომპოზიციურ წყობაში დიდ როლს ასრულებს. აქედან გამომდინარე, NS Studio-სთვის მნიშვნელოვანი იყო მისი კვლავ რელევანტურ, დახვეწილი არქიტექტურული ესთეტიკის მქონე შენობად ქცევა და მისი ისტორიული კონტექსტის წინა ფლანგზე წამოწევა.

შენობის ადგილისა და ისტორიული მნიშვნელობიდან გამომდინარე, რთული არ იყო პრიორიტეტული მიმართულებების განსაზღვრა, რადგან NS Studio-ს გუნდს მეტწილად ყველა-





45TH INTERNATIONAL MEETING OF ARCHITECT SKIERS IN MESTIA, SVANETI

The meeting of Architects Club - SKIA, in 2023 was held in Mestia (in Svaneți) from February 25 to March 2.

Architects club SKIA has been holding Professional meetings in international format since 1977 and it is an important event in the field of architecture. SKIA's activities include the creative connection of architecture and environment, the search for new aesthetic values and their establishment in the field of architecture and urban planning.

Since its inception, every year SKIA has held a competition of ski architects in the giant slalom.

SKIA competitions have been held for years in Bakuriani, Gudauri, and this year they are being held in Mestia for the second time.

It is worth noting that this year, together with the sports competition, an international student architectural competition was held to identify the best sketch project on the topic „Alpine Trekking Cabin“. Students of European architectural schools took part in the competition. There will be professional discussions and master classes of various workloads. The competition of ski architects in giant slalom included different age groups. Here are the results:

Openers: Abashidze Sandro, Abashidze Dato, Vachnadze Alexandre Kldiashvili Giorgi Zvezdin Dimitri

Women Over 40:

Qvartskhava Natasha – I Place; Mikeladze Natia - II Place; Mirziashvili Maia - III Place

Seniors 40-60:

Storch Fabian – I Place; Maskhulia Irakli - II Place; Hasratyan Mika - III Place

Seniors over 60:

Siegemund Jochen – I Place; Dolukhanyan Karen - II Place; Abashidze Nukri - III Place





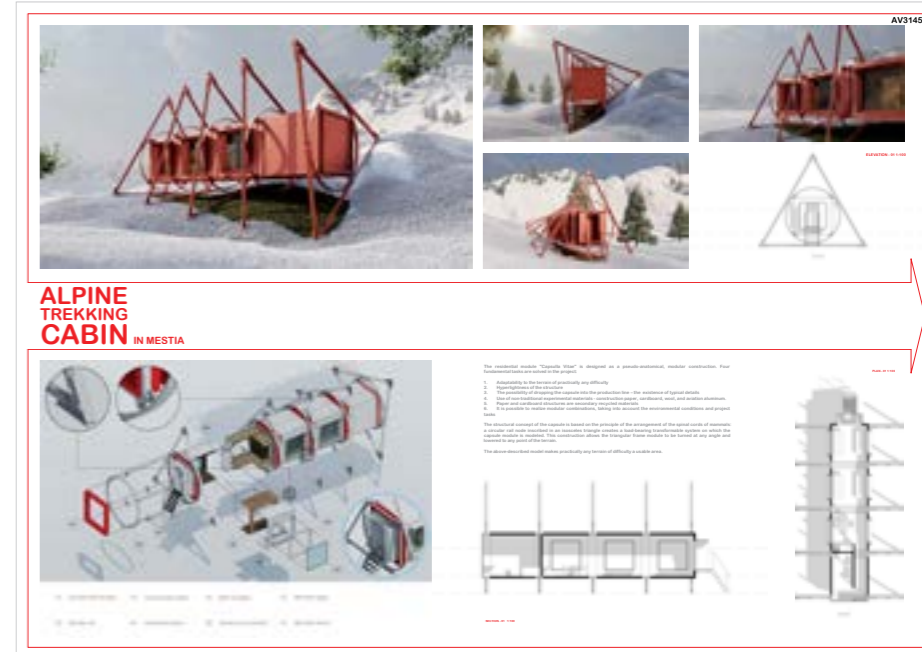
Wemen under 40:
 Gvazava Mariam – I Place;
 Vachnadze Ketevan - II Place;
 Davitidze Elene - III Place



The first prize of the competition was awarded to: Luka Kamushadze, David Makadze, Guka Narimanishvili, Lado Sigua, Giorgi Imnaishvili



Seniors Under 40:
 Margiani Murman – I Place;
 Khudjadze Lado - II Place; Vacheishvili Kote - III Place



Was awarded the first prize
 Project authors: Luka Kamushadze, David Makadze, Guka Narimanishvili, Lado Sigua, Giorgi Imnaishvili

Student Girls:

Fischer Antonia – I Place; Mikaberidze Nutsa - II Place; Velieva Nina - III Place

Student Boys:

Japaridze Tada – I Place; Margvelani Akaki - II Place; Soballa Hannes - III Place

At the SKIA 2023 international student architectural competition, the theme of which was "Alpine Trekking Cabin", many interesting sketch projects were presented and the best among them were duly noted, however, the first place among the works was single-handedly won by the project of the student group of the University of Georgia. They are: Luka Kamushadze, David Makadze, Guka Narimanishvili, Lado Sigua, Giorgi Imnaishvili.

It should be noted that the second group of the same university, which consisted of Giorgi Rostishvili, Nino Khujadze, Tamar Tabatadze, Leri Beridze and Zaza Beridze, was awarded the Onorable Mention for an interesting sketch project.

We congratulate the organizers, sponsors, and winners of the event on the successful completion of this important creative meeting and wish them success in the future.



Was awarded the Onorable Mention.
 Project authors: Giorgi Rostishvili, Nino Khujadze, Tamar Tabatadze, Leri Beridze, Zaza Beridze



ტრადიციული ინდივიდუალურობა



თანამედროვეობაში გაცოცხლებულ ინტერიერში განთავსებული რესტორან „დერგის“ დიზაინი, N.S.Kariauli studio-ს (ნათია კარიაული, სოფიო კარიაული) და Atelier Z -ის კოლაბორაციის შედეგს, მათი პროექტის ხორცშესხმას წარმოადგენს. ინტერიერის დიზაინის შექმნაში აქტიურად და უშუალოდ იყო ჩართული რესტორნის მეპატრონე, ქალბატონი ეკა რუხაძე. მისი სურვილის შესაბამისად განხორციელდა ინტერიერის ცალკეული მონაკვეთი.

აქ არის ავთენტური სამზარეულო და ამიტომ სივრცე სტილისტურადაც ტრადიციულ ქართულ ხასიათშია გადანყვეტილი. გამოყენებულია ადგილობრივი მასალები - ძველი, სხვადასხვა ფორმის ადგილობრივი კრამიტითაა აწყობილი უნიკალური ბუხარი. სადგეუსტაციოს მაგიდაც ადგილობრივი ძველებური საწნახლისგანაა გაკეთებული. საპირფარეოში შესასვლელი ინვესს ყველაზე დიდ ინტერესს :))) ძველებური “ ბუფეტის “ კარში უნდა შეხვიდეთ რომ დაიბანოთ ხელი ...

ორ დონეზე გადანაწილებულ ულამაზეს სივრცეში თანამედროვე და ტრადიციული დეკორის ყოველი ფრაგმენტი მნიშვნელოვან დატვირთვას იღებს. დიზაინი ინდივიდუალურია და აბსოლუტურად განსაზღვრული ფუნქცია გააჩნია. პროფესიონალიზმი ყოველ ფრაგმენტში შეიგრძნობა - სივრცის სწორად ორგანიზაცია, ფერისა და მასალის ჰარმონია, ოსტატურად მოფიქრებული და გადანაწილებული განათების დიზაინი, მოცემულ



სათავსოთა საერთო სტილისტურ გადანყვეტასთან შესაბამისი ფურნიტურა - საერთო იდეითა და თემით გამთლიანებულ, ჰარმონიულ ინტერიერულ სახეს ქმნის. მასში დეტალურადაა გათვლილი ყოველი ნიუანსი და წარსულის ინდივიდუალურობა .



restroom causes the greatest interest :))) You have to enter the door of the old „buffet“ to wash your hands... Each fragment of modern and traditional architectural decoration bears special significance. Professional approach shows in efficiently organized space. Flawless design, integrated by a general theme, forms an original interior space.



THE INDIVIDUALITY OF THE TRADITIONAL



The interior design of the restaurant Dergi, located in the village of Nukriani in Kakheti, is the result of a collaboration between two companies: N.S.Kariauli studio-ბ (Natia Kariauli, Sophie Kariauli) and Atelie Z. The owner of the restaurant, Mrs. Eka Rukhadze, was actively and directly involved in the creation of the interior design.

There is an authentic kitchen here, and therefore stylistically it is decided in the traditional Georgian character. Local materials are used - a unique fireplace made of old local tiles of various shapes.

The tasting table is also made from an old local wine press. The entrance to the





BLUEORCHARD KITCHEN LOUNGE SPACE

ინტერიერის დიზაინი

ავტორები: ნიკიტა ტიმოშენკო & თორნიკე ჭიკაძე
2023წ.



ავტორებისგან: საპროექტო ფართი მდებარეობს თბილისში, ილია ჭავჭავაძის გამზირზე. პროექტი წარმოადგენს საოფისე ფართის სამზარეულოსა და მოსასვენებელი სივრცის სინთეზს. დიზაინის კონცეფცია სიმშვიდესა და სიმყუდროვეს ეფუძნება, ბრენდის სახასიათო მუქი ლურჯის დეკორთან კომბინაციას კი სივრცეში ჰარმონიული განწყობა შემოაქვს. ხელოვნუ-



რი განათების ელემენტების სიუხვე გამჭვირვალობის ეფექტს ქმნის, გარემოს კი ნათელ, განტვირთვითვის სასიამოვნო ადგილად აქცევს. სივრცეში გამოყენებულია Ahrend&RIM CZ-ის საოფისე ავეჯი რაც დამატებით კომფორტს ქმნის. შემსრულებელი კომპანიაა - „OfficePros“.



BLUEORCHARD KITCHEN LOUNGE SPACE

interior design

Authors: Nikita Timoshenko & Tornike chikadze

2023 year.



From the authors: the project space is located on Iliia Chavchavadze Avenue in Tbilisi. The project is a synthesis of office kitchen and relaxation space. The design concept is based on calmness and coziness, the characteristic dark blue color of the brand is combined with the decor and brings a harmonious mood to the

space. The abundance of artificial lighting elements creates the effect of transparency, and turns the environment into a bright, pleasant place for relaxation. Ahrend&RIM CZ office furniture is used in the space, which creates additional comfort. The performing company is "OfficePros".



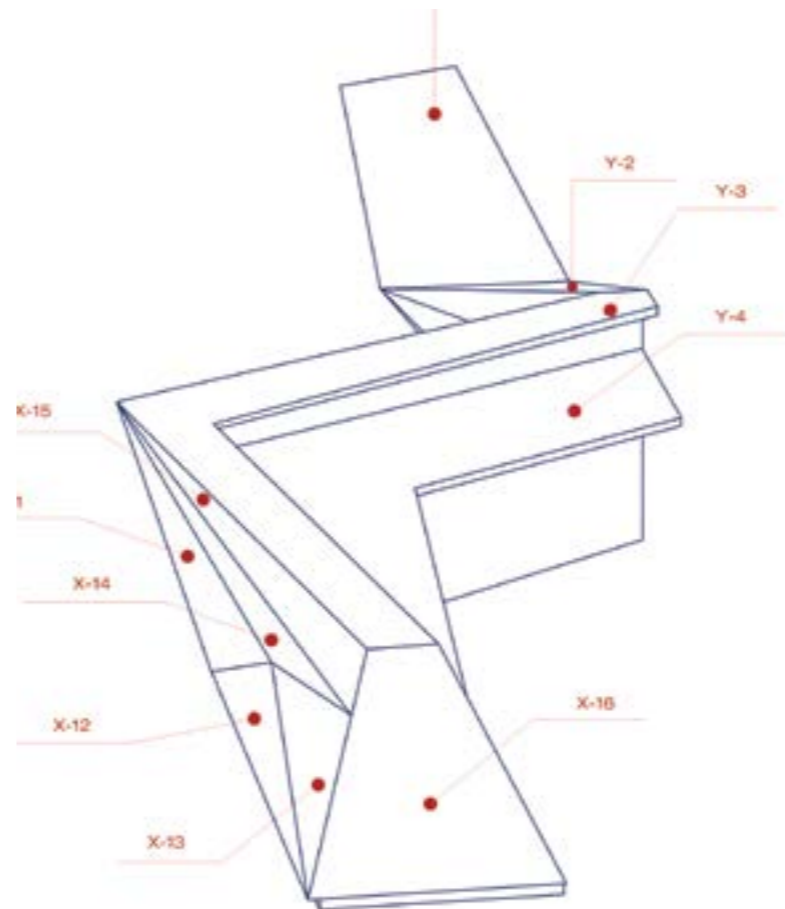


MAJOREL BATUMI RECEPTION

ინტერიერის დიზაინი

ავტორი - ნიკიტა ტიმოშენკო
2022 წ.

ავტორისგან: ობიექტი წარმოადგენს ოფისის მიმღების სივრცეს. პროექტი მდებარეობს საქართველოში, ქალაქ ბათუმში. პროექტირების დროს მთავარი მიზანი იყო მაქსიმალურად ოპტიმალურად მომხდარიყო სივრცის ათვისება, ისე, რომ ადგილი დაგვრჩენოდა მოსაცდელისთვის. გადაწყვეტილება მიმღების პულტი ყოფილიყო ამ ვინრო და გრძელი სივრცის მთავარი არქიტექტურული ელემენტი. მისი დიზაინი იწყება შენობაში შემოსასვლელთან, როგორც მომსვლელებისთვის დასაჯდომი ადგილი და გადაიზრდება მიმღების პულტში. გადასვლა წარმოდგენილია სამკუთხა, დატეხილი სიბრტყეებით, რომლებიც თანდათან უერთდება კედლის პანელებს. მიმღების მასალად გამოყენებულია - კორეანი, Samsung Staron Stone. კედლის მასალად კი შპონირებული MDF. ასევე გვხვდება სხვადასხვა ფერის ჩანართები, რაც კომპანიის ბრენდულ ფერებს უსვამს ხაზს. მოპირდაპირე კედელზე გვხვდება სარკეების რიგი, რომლებიც ვინრო სივრცეს ვიზუალურად აფართოვებს და ხაზს უსვამს მიმღების პულტს. ავეჯი მოწოდებულია საოფისე ავეჯის კომპანია "OfficePros"-ს მიერ (ჩეხეთი).



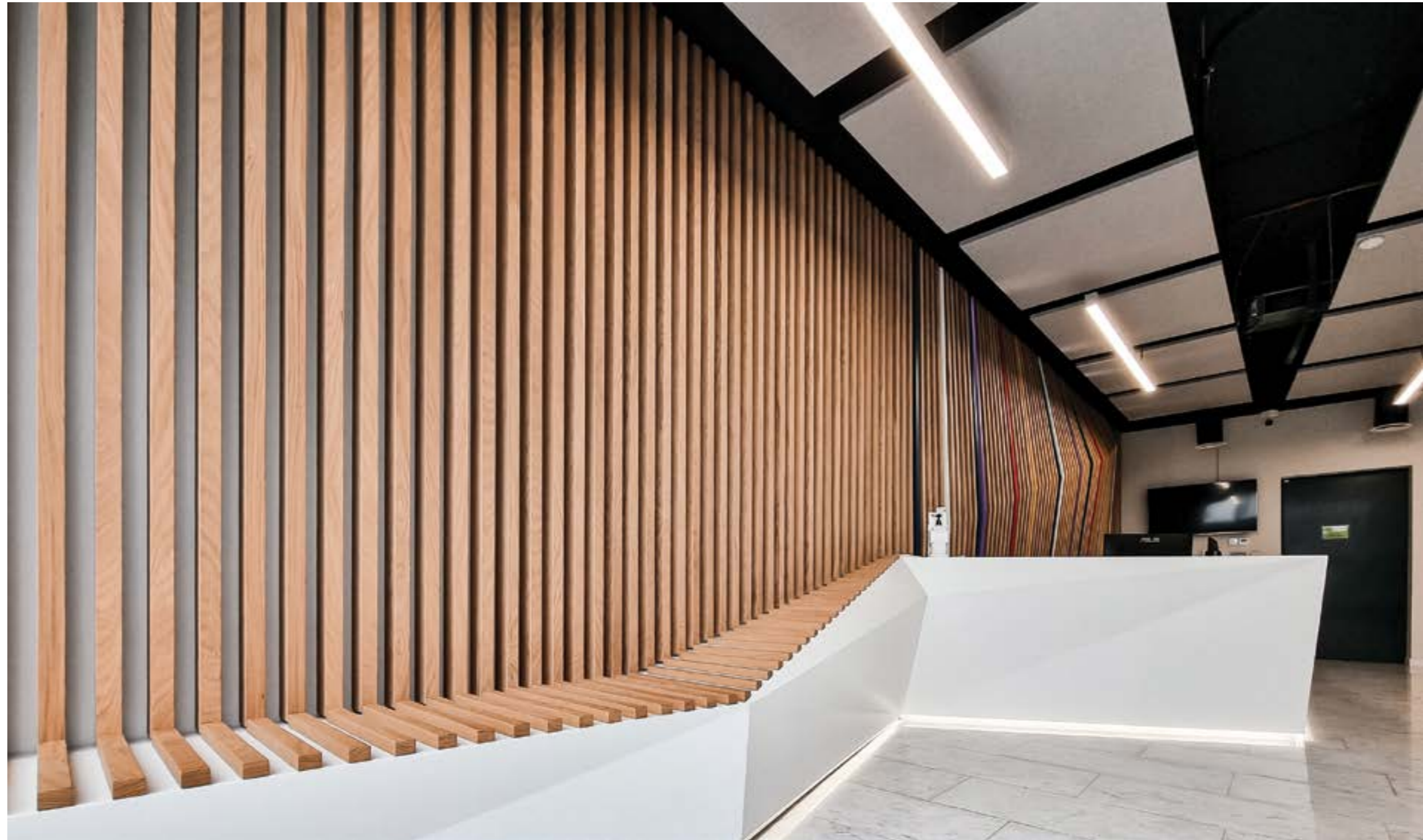
MAJOREL BATUMI RECEPTION

interior design

Author: Nikita Timoshenko
2022 year.

From the author - the object is the reception area of the office. The project is located in Georgia, in the city of Batumi. During the design, the main goal was to use the space as optimally as possible, so that there was room for the waiting room. I decided to make the reception desk the main architectural element of this narrow and long space. Its design begins at the entrance to the building as a seating area for visitors and extends into the reception desk. The transition is represented by triangular, broken planes that gradually join the wall panels. The receiver material is Korean, Samsung Staron Stone. The wall material is veneered MDF with oak veneer. There are also inserts of

different colors, which emphasize the brand colors of the company. On the opposite wall, there are mirrors, which visually expand the narrow space and emphasize the reception desk. The furniture is provided by office furniture company „OfficePros“ (Czech R).





სტილისტური მთლიანობა



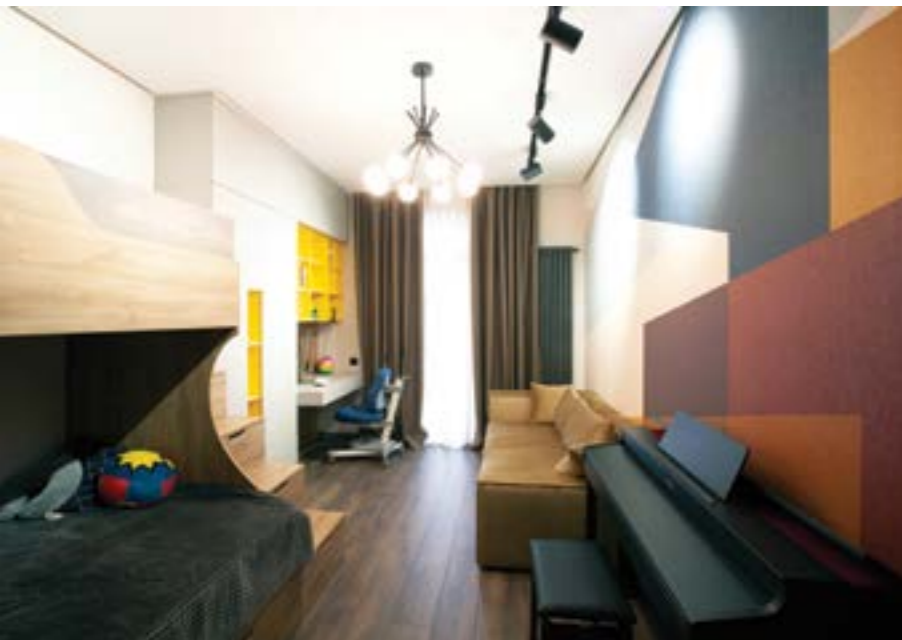
ავტორი: ილია ზაქარაია
 საერთო ფართი: 175 კვ.მ
 მდებარეობა: თბილისი, მიცკევიჩის ქუჩა

საცხოვრებელი ინტერიერის თანამედროვე გარემო კომფორტულია. იგი, განსაკუთრებული, მისთვის დამახასიათებელი სიმყუდროვით და გამომხატველობით გამოირჩევა და ტრანსფორმაციას განიცდის რეალობაში. დიზაინერის პროექტით შეიქმნა მოქნილი გეგმარება, დახვეწილი, დინამიური ფორმები. ორიგინალური, ეფექტური ფუნქციონირება და საგნებით შექმნილი ცალკეული მონაკვეთი თავისებურად შთამბეჭდავია, რადგან მხოლოდ ესთეტიკურის აღქმით არ შემოიფარგლება. დიზაინის არქიტექტონიკაში, მოულოდნელი ნიუანსები გა მოიკვეთება, რაც მთლიანობის გამომხატველობით ხასიათის განმსაზღვრელი ხდება. კოლორიტულ ერთიანობაში ორიგინალური მაჟორული აქცენტები დომინირებს. ილია ზაქარაიას მუშაობის დახვეწილმა სტილმა და გემოვნებამ სრულიად განსაზღვრა ინტერიერის სტილისტური მთლიანობა და ცხოვრების წესთან შესაბამისობა.





STYLISTIC INTEGRITY



Author: Ilia Zakaraia
 Total area: 175 sq.m
 Location: Mitskevichi Street, Tbilisi,

The modern environment of the living interior is comfortable. It is distinguished by its characteristic coziness and expressiveness, and undergoes a transformation in reality. The designer's project created flexible planning, sophisticated, dynamic forms.

A separate section is impressive in its own way, because it is not limited to aesthetic perception. In the architectonics of the design, unexpected nuances are cut out, which become the determinant of the expressive character of the whole. Original major accents dominate the colorful unity. The refined style and taste of Ilia Zakaraia's work completely determined the stylistic integrity of the interior and its compatibility with the lifestyle.





YOVA APARTMENT

Location: Kyiv | Ukraine
 apartment Area: 75 sq.m.
 Status: implemented | 2021
 Designer: Yova Yager
 Studio: YOVA YAGER design
 Photographer: Evgeny Avramenko
 Furniture manufacture: VERDI and Trone Grande

- ***Bicycles instead of children and animals. Housing of a creative individualist of the 21st century***
- What happens when a restaurant designer makes an apartment for himself and takes his partners to himself for the implementation of the project. Yova Yager, the founder of the YOVA YAGER design studio, shares her hobbies and experiences with her own rethinking of the design of living spaces during the lockdown.
- Yova Yager is known in Ukraine as a designer precisely in the hospitality market. Creating a private house - a small apartment for two not in the center of the city during the first lockdown has changed a lot in her perception of the design of living spaces. Yova designed housing for herself, and as a result, a whole philosophy was born. How to create modern living spaces, when at the same time you can spend a week there without leaving the house, or just run there to sleep in the active life of today's urbanist.
- ***The main conclusions vs life hacks in home design at once:***
- Less is more. Purity of space and ultimate functionality as a guarantee of comfort and the ability to change the mood.



Multifunctionality. Your home is both an office, and a favorite cafe, and a study, and intimate space at the same time.

Sustainability and responsible consumption matter. It is important to do what you can and not be afraid to be a drop in the ocean - from sorting garbage at home to furniture made from hemp and mushrooms

Meaningfulness. There are no expensive and cheap brands, there are meaningless things. materials, furniture, decor of high, niche and no-name brands are well combined today if they are meaningful

- ***Living space should be part of you, like a foot or a finger. Housing of the future, what is it?***

-A modern person does not need a lot of housing. As well as a lot of things - clothes, things, garbage. He needs small spaces where you continue to lead a normal life - work, give presentations, meet friends, eat, listen to your favorite music, watch TV shows, do nothing and make love. All in one location. Small, but like a part of you. Like your foot or finger, a native extension of yourself. It sounds absurd, but it is possible if you consciously approach the choice and design of housing.

„I am the center baby. Born and raised in Podil. 10 years of experience in renting apartments has given me the understanding that having only my personal space is a priority





over location. Therefore, now my home is on the left bank of Kyiv. There is simplicity and cleanliness in my design, but I would make the next project more environmentally friendly. In this we sort the garbage. In the next project, I want to get very confused on the conscious materials of the future. In general, my decision is not only correct, it is simply very complementary to me personally, and this is what you should strive for when creating housing" - said Yova.

- **The designer of restaurants makes housing, and even for himself. It's hard?**

- Both yes and no. The design profession makes it difficult in general to treat something easier. But design skills help to do everything right. The design of public places gives a good



understanding of how to make housing so that it would be desirable to live in it, and not just to spend the night.

„Housing for a designer should be like a blank canvas, a base in which there are two or three focal elements, and everything else can be changed according to the mood due to the decor. I need a clean space, no clutter, no gender, no style, no time, no era, super function“ - answered Yova.

- **Minimalism as it is. White walls, ceiling and a minimum of decor - isn't it boring?**



- No. This is a salvation for a creative and active person who constantly works with color, shapes, styles, decor elements. It is important to feel the space as clean and transformable as possible. Therefore, as a base, white walls and a ceiling. Customized laconic furniture. Even the hangers are all the same, only black and one brand. Textiles from natural plain fabrics - linen and hemp - as curtains, partitions and doors. Instead of TVs, a picture in the bedroom and a projector in the main room. A minimum of decor that can be changed as you like, creating any mood. Now - flowers, a handmade carpet according to sketches, pillows in the shape of fish. And two special items - a vase and a plate from the mycelium of the Yova and S.Lab experimental project - YY Mico Collection, which they presented in Paris at the PDW 2021 exhibition.



„The kitchen was the hardest part, it took the longest to make, half a year. As a perfectionist minimalist, I spent several months redoing the blueprints. I searched for each item its ideal place in order to maximize its function“ - answered Yova.

The magic of light - zoning, creating a mood, saving In her space, Yova chose the main light - cosily intimate, zoned. With a minimum number of light sources on the ceiling. For cleaning purposes only. The result is a slightly French style - twilight, created by backlighting with spotlights - floor lamps and table lamps.





„Lighting is just like a restaurant experience, when you understand how to zone with light and combine lighting to create a unique lighting scenario“ - said Yova.

- Local manufacturers are good

- Firstly, this is another important way of conscious behavior and sustainable development - to support the production of your country. Especially if it deserves it. Most of the furniture in this project was produced according to individual sketches by Ukrainian manufacturers Verdi Company and Trone Grande, the most reliable and responsible partners, with whom Yova has been working for more than 7 years in her projects in the hospitality market. In addition, the project used linen and hemp textiles from the Ukrainian eco-brand Hemp. The floor carpet in the main room was woven especially for Yova's project by Transcarpathian craftsmen.



- Bicycles instead of children and animals

- The apartment was originally specially designed taking into account the passion for cycling of one of its residents. The task was to fit two bicycles with their entire ecosystem into the living space. One solution is to place the bike in a wardrobe. From which now it is three times smaller in capacity, but it is enough even when guests come. The guest bathroom provides everything for washing the bike - a shower ladder, a hose, a hook for hanging. On the balcony - the main storage area for equipment and space for training.



„Everything was originally designed and conceived for them. A bicycle is a separate universe, it must be accompanied by a lot of accessories and special care conditions. In this apartment, two bicycles coexist with us, but few people know about it. Super mission accomplished“ - said Yova.

- And what is the result

- As a result, the human population is growing on Earth, and with it, new problems and human needs are growing. Housing is reduced in size and expanded in its purpose. One of the tasks today is to make a small space as spacious and comfortable as possible, complementary to its residents. Where a person will not feel imprisoned in his apartment. This project started in 2019, but it was finalized on the first lockdown. The organization of space in the project anticipated the situation. Yova's housing became more than



housing. It has become another part of the body - comfortable, native, functional. It made Yova, as a hospitality designer, rethink her attitude to the design of residential spaces.

„I want to create modern housing for citizens. It is difficult, interesting, responsible and completely different than it was 5 years ago. I feel that I can create something new and important for people. Therefore, I expand the boundaries of my studio to create any spaces for people, including residential ones, but still only meaningful responsible design~ - said Yova.





პირველი ეპიზოდი - „სად მივდივართ“

“სიყვარულით, NS”

- ამ სახელწოდების ქვეშ გაერთიანებული ინსტალაციების სერია NS Product-ის გუნდმა 16 თებერვალს, გალერეა #9- ში წარადგინა. გამოფენა სიყვარულის სხვადასხვა ფაზას და ემოციათა იმ სპექტრს ეძღვნება, რომელსაც რეალურ ურთიერთობებში მყოფი ადამიანები საკუთარ თავზე გამოსცდიან. სტუდიის პირველი კოლექციის სკამები, „სან“ და „ან“ ექსპოზიციის მთავარი ელემენტები არიან. მათთან ერთად წარმოდგენილია „საამბორო სკამი“, რომელიც თავისი მონუმენტური ფორმებითა და ხასიათით ექსპოზიციის კულმინაციურ როლს ასრულებს.

სიყვარულს, ჩვენი გაუმჯობესებისა და გაბედნიერების გარდა, დამანგრეველი ძალაც აქვს. ის შეიძლება დამლელი და ტკივილით აღსავსეც იყოს, თუმცა, სიყვარული უმთავრესად შთამაგონებელია. სწორედ ამიტომ, NS Product-ის გუნდმა გადაწყვიტა ამ ემოციების კოლექციის სახით გადმოცემა.

ერთმანეთის პირველად დანახვიდან ვალდებულებების გაზიარებამდე წყვილი გრძნობათა მრავალ ტალღასა და თავგადასავალს გადის. ეს მოგ ზაურობა კოლექციაში „სიყვარულით, NS“ თემატურ ინსტალაციებში და სხვადასხვა ფაქტურის, ფერის მქონე ქსოვილების გამოყენებითაა გადმოცემული.

გამოფენაზე წარდგენილი ხუთი სხვადასხვა ეპიზოდის საშუალებით ქრონოლოგიურად გამოხატულია სასიყვარული ურთიერთობის ხუთი ეტაპი:

პირველი ეპიზოდი - „სად მივდივართ?“

კოლექციის პირველი ეპიზოდი გამოხატავს ურთიერთობის საწყის სტადიას, როცა ორი ადამიანის კავშირში არაფერია უთუო და გარანტირებული. მორიდებული ინტერესითა და მშვიდი მღელვარებით შეპყრობილნი, შეპარვით, თითქოს გაუაზრებლად რაღაც უფრო მასშტაბური გაგრძელებისთვის ემზადებიან. „ნეტა, მოვწონვარ? თუ არ მოვწონვარ?“ - გონებაში გაელვებული კითხვები სიმბოლურად გვიჩვენებს ინსტალაციის სახითაა წარმოდგენილი. ბუნების მოტივების ამსახველი ფერადი ტექსტილი კი ხაზს უსვამს ამ ეპიზოდისა და მისი ქვეტექსტის სინრფეულს, ბუნებრივობასა და სილამაზეს.

მეორე ეპიზოდი - „თქვენთვის წერილია“

ეპიზოდი ეძღვნება ურთიერთობის შემდეგ, გარდამავალ ფაზას. თითქოს უსასრულოა, ჰო? შენც ელოდები და ისიც ელოდება, მოლოდინში კი საუბრის გაგრძელების უამრავი ვერსია იბადება, რაც თითქოს ამ დროში განვლილ პროცესს კიდევ უფრო ემოციურს და ამაღლვებულს ხდის. ხვდები, რომ გაინტერესებს სად არის, რას აკეთებს, რას



პირველი ეპიზოდი - „სად მივდივართ“



მეორე ეპიზოდი - „თქვენთვის წერილია“

უსმენს, როგორ ატარებს დროს... სწორედ ამ აუარებელი მიმოწერის გასაცოცხლებლად, კოლექციის მეორე ეპიზოდში ჰაერში გატყორცნილი ქაღალდის თვითმფრინავებია წარმოდგენილი.

მესამე ეპიზოდი - „ნისლი ჩამოწვა“

ამ ეპიზოდის სახელწოდებაში ნისლის არსებობა სიმბოლოურია. რეალური ურთიერთობების მსგავსად, არ ვიცით, რამდენ ხანს გაგრძელდება ნისლი, რამდენად ძლიერი იქნება, რა გარემოებებს გამოიწვევს. კონკრეტული ეტაპიც, შესაბამისად, ბუნდოვანია, ცოტა პირქუში, გაუგებარი და ხანდახან ტკივილის მომტანიც. დაბრკოლებებით სავსე გზის გადალახვა მხოლოდ ერთობლივი ძალისხმევითაა შესაძლებელი, მოთმინებით, მოსმენითა და პატივით. ინსტალაციაში გამოყენებული ფაქტურული ტექსტილის სკამები იძულებულნი არიან, ერთმანეთის საპირისპირო მხარეები დაიკავონ, მათ შორის არსებული ბუნებრივი, უხეში მასალებით შექმნილი დაბრკოლების გათვალისწინებით. შავ ტონში გადანაცვლებილი ფონები კიდევ უფრო ამძაფრებს ეპოზოდის შინაარსსა და მის ქვეტექსტს.

მეოთხე ეპიზოდი - „ისევ მიყვარხარ...მეც“

სირთულეების ერთად გადალახვის, კომპრომისებზე წასვლისა და საერთო ენის ხელახლა გამოძებნის შემდეგ პირვანდელი გრძნობები კიდევ უფრო ძლიერდება და ურთიერთობაც



მესამე ეპიზოდი - „ნისლი ჩამოწვა“

ნელ-ნელა მყარდება. დაფიქრებისა და განვლილი ეპიზოდების გააზრების შედეგად ვხვდებით, რომ ჩვენთვის ყველა მნიშვნელოვან კითხვას პასუხი გაეცა. ურთიერთობის ამ ფაზაში აღარ ვართ ძიებაში, ახალი კითხვის ნიშნების დასმასა და ერთმანეთის განაწყენიანებაში. პირიქით, თითქოს ახალი ენერჯისა და სულის შთაბერვით ვაგრძელებთ გვირილებზე მკითხაობით დაწყებულ გზას. განვლილი სირთულეები მხიარულად, პოზიტიურად გვახსენდება, გველიმება და ვფიქრობთ, რომ ეს კრიზისი თითქოს სულ ახლახანს დავამარცხეთ. ცისა და მზის ფერებში გადანაცვლებილი სკამები, უკვე გვერდიგვერდ, ერთად დგანან და კვლავ იმ რალაც მასშტაბურისკენ აგრძელებენ სვლას.

მეხუთე ეპიზოდი - „სიყვარულით, NS“

კოლექციის ბოლო, გამაერთიანებელი ელემენტის სახით სიმბოლური კონფიგურაციისა და შინაარსის მატარებელი „საამბორო სკამი“ შევქმენით. NS Product-ის პირველ კოლექციაში („Take A Seat, We Are Starting“) წარმოდგენილი ორი „სან“ სკამის გაერთიანებით მიღებულია მონუმენტური ხასიათის მქონე ფორმა, რომელიც თემატურად წითელ ფერშია გადანაცვლებილი. შინაარსობრივად ეს ეტაპი ფინალურია - ვსხედვართ და ერთმანეთს თვალებში ვუყურებთ. ყველაფერს უხმოდ, უსიტყვოდ ვხვდებით, გვესმის და ვსაუბრობთ. ვინც გვიყვარს, აქ არის, ერთმანეთის წინ ვსხედვართ, ჩვენს ირგვლივ არსებული სხვა ყველაფერი კი უმნიშვნელოა, კარგიც და ცუდიც. თუმცა, აღარაფერს აღარ აქვს მნიშვნელობა, ვინაიდან ეს ეპიზოდი ჩვენზეა. მათზე, ვინც წინა ოთხი ფაზა გამოიარა, გაიზრა და დააფასა. ეს, ერთდროულად თითქოც დასასრულიცაა და დასაწყისიც - სრულდება ეტაპები და იწყება სიყვარული.



მეხუთე ეპიზოდი - „სიყვარულით, NS“



მეოთხე ეპიზოდი - „ისევ მიყვარხარ...მეც“



IMPREINT SPACE IN LONDON

Impreint Space Relocated open space in London used by the artist as an unconventional meeting point where free-thinkers can share events, photo shooting, filmmaking and workshops.

Interview with IMPREINT:

- Could you tell about the IMPREINT Space?

It's one of the first things that I've done as an artist, create a space where everyone can feel equally free to express their creativity. It's unconventional and outdoor, therefore totally subjected to atmospheric events. It teaches you to embrace adaptation and inventiveness. I run events without a specific program or period time, things must happen almost by coincidences. I like to be surprised.

- Where is the art space located?

London <https://www.impreint.com/impreintspace>
 - How much does it cost, and does the show take a commission?

It's free of charge. I don't think artists should create with economic expectations, because that's a consequence, not the meaning. We should probably enlarge the concept of compensation, without the reductive point that it comes mainly through money.

- Any plans for next events?

An international artist collective.

- What criteria do you use for when you choose artists?

I don't choose artists, whoever feels interested in bringing something to the conversation is welcome.

<https://www.impreint.com>

Interview by Ana Lagidze

